

## IMMEUBLE, MAGASIN DE COMMERCE, FORGE ET FONDERIE LOUVET, USINE DE FOURNITURES POUR L'HORLOGERIE GUILLAUME PUIS CUPILLARD

Bourgogne-Franche-Comté, Doubs  
Charquemont

Dossier IA25001299 réalisé en  
2014

Auteur(s) : Laurent Poupard



### Historique

Armand Feuvrier construit vers 1883 une petite forge, qui passe avant la fin de la décennie à Stanislas ou Stanis Louvet. Celui-ci la remplace vers 1897 par un nouvel atelier, auquel il adjoint deux ans plus tard une grande maison, habitée à partir de 1901. La famille Louvet réunit dans les lieux au début du 20<sup>e</sup> siècle une soeur et cinq frères : Stanis (Justin Alphonse Stanis, 1855-1935), Paul (né en 1865), Charles (1867-1944), Justin (1870-1949) et Ernest (né en 1872). Le rez-de-chaussée de l'habitation accueille le magasin de Stanis - à la fois épicerie, quincaillerie, boutique de tissus, etc. - et les étages leurs appartements. A l'arrière, l'écurie est destinée aux chevaux nécessaires aux livraisons et à ceux en attente d'être ferrés. L'atelier au sud abrite forge et fonderie d'où sortent pompes à eau (marquées Louvet F[rè]res / Charquemont), matériel et outillage pour les paysans (hermes, faux, serpes, etc.) et les bûcherons, articles de ferronnerie (grilles, échelles placées aux Echelles de la Mort, etc.), menuiseries métalliques (notamment celles de la centrale hydroélectrique du Refrain), etc. L'étage en est occupé par les frères Guillaume, fabricants de roues d'ancre (avec une spécialité de roues Roskopf), dont le principal client est la maison Perrenoud (du Locle, Suisse). Ancien "visiteur" (vérificateur) des établissements Binétruy (qu'il reprendra en 1909), produisant des verges et des assortiments à ancre (échappements), Joseph Guillaume s'y est établi à son compte avec son frère Arsène, lequel invente des machines qu'il fait fabriquer par Victor Viénot, mécanicien à Rosureux, ou en améliore certaines, telle celle pour le fraisage des roues d'angle due à Mérade, de Frambouhans. Joseph quitte les lieux en 1904 pour la maison et l'usine qu'il fait bâtir aux 13 et 15 Grande Rue.

La fratrie se sépare à partir de 1918 : Paul part jésuite au Mexique, Charles crée sa propre forge à Maîche (au n°22 rue de l'Helvétie, où il produit des pompes marquées Louvet Ch. / Maîche), Ernest devient représentant de matériel agricole à Saint-Vit et Justin reprend une ferme à la Combe-Saint-Pierre. L'établissement, qui a employé au maximum une dizaine à une quinzaine d'ouvriers, semble fermer dans les années 1920. L'un des fils de Stanis, Georges, y ouvre un commerce de vin, actif jusqu'en 1940, tandis que l'atelier est occupé par une annexe de la fabrique d'ébauches de montre Virgile Cupillard, de Villers-le-Lac. Cette annexe est dirigée par Victor Girardot, marié en 1923 avec Marie-Madeleine Monnin, fille du fabricant de montres Numa Monnin établi au 8 rue de l'Eglise. Elle occupe une quinzaine de personnes, essentiellement des femmes, et disparaît en 1959 ou au tout début de la décennie suivante. Le site abrite actuellement des logements et un cabinet d'assurances (remplaçant une pharmacie) dans l'habitation, une entreprise de menuiserie métallique et serrurerie dans l'atelier (dont l'étage a été transformé en logement patronal). Cette dernière, fondée en 1982, est dirigée par Guy Henriot (neveu de Georges Louvet) et son fils, réunis au sein d'une Sarl au capital de 8 000 €.

**Période(s) principale(s) :** 4<sup>e</sup> quart 19<sup>e</sup> siècle

**Auteur(s) de l'oeuvre :**  
maître d'oeuvre inconnu ()

### Description

Le site se compose à l'est (près de la rue) de l'habitation et à l'ouest de trois corps en enfilade : écurie au nord, atelier au sud, remise entre les deux (en fait un passage couvert fermé à l'arrière). Les murs sont en moellons calcaires enduits ; l'étage de l'écurie et de la remise est en pan-de-bois avec essentage de planches. Les toits des bâtiments à l'ouest sont à longs pans et pignons couverts, celui de l'habitation est à longs pans brisés et croupes ; les couvertures sont en tuiles mécaniques.

L'habitation comporte un sous-sol, un rez-de-chaussée surélevé, deux étages carrés et un étage en surcroît (desservis par un escalier dans-oeuvre tournant en bois), l'atelier (éclairé par de vastes fenêtres) un sous-sol, un étage carré et un étage de comble (accessibles par un escalier extérieur droit récent en béton), le passage couvert et l'écurie un étage carré.

## Éléments descriptifs

**Murs** : calcaire, bois, moellon, pan de bois, enduit, essentage de planches

**Toit** : tuile mécanique

**Étages** : sous-sol, rez-de-chaussée surélevé, 2 étages carrés, étage en surcroît

**Élévation** : élévation à travées

**Type(s) de couverture** : toit à longs pans brisés croupe; toit à longs pans pignon couvert; appentis

**Escaliers** : escalier dans-oeuvre, escalier tournant à retours avec jour, en charpente; escalier de distribution extérieur, escalier droit, en maçonnerie

**Typologie** : baie d'atelier

**Énergie utilisée** : énergie électrique achetée

## État de conservation :

établissement industriel désaffecté

## Sources documentaires

### Documents d'archives

• **Archives départementales du Doubs : 3 P 128 Cadastre de la commune de Charquemont, 1812-1963.**

Archives départementales du Doubs : 3 P 128 Cadastre de la commune de Charquemont, 1812-1963.- 3 P 128/1 : Registre des états de sections (1812).- 3 P 128/2-3 : Matrices cadastrales des propriétés bâties et non bâties [1823-1906].- 3 P 128/5 : Matrice cadastrale des propriétés bâties (1882-1910).- 3 P 128/8-9 : Matrice cadastrale des propriétés bâties (1911-1963).  
Lieu de conservation : Archives départementales du Doubs, Besançon- Cote du document : 3 P 128

### Documents figurés

• **521. Charquemont - Vue d'ensemble [le quartier de l'église et le bas du village vus du sud], 1er quart 20e siècle.**

521. Charquemont - Vue d'ensemble [le quartier de l'église et le bas du village vus du sud], carte postale, par Ch. Simon, s.d. [1er quart 20e siècle], Ch. Simon éd. à Maîche, impr. E. Le Deloy à Paris.  
Lieu de conservation : Collection particulière : Jacques Donzé, Charquemont

• **523. Charquemont - Le bas du village [le quartier de l'église et le bas du village vus du sud], 1er quart 20e siècle (avant 1909).**

523. Charquemont - Le bas du village [le quartier de l'église et le bas du village vus du sud], carte postale, par Ch. Simon, [1er quart 20e siècle, avant 1909], Ch. Simon éd. à Maîche. Porte la date 7 septembre 1909 au verso.  
Lieu de conservation : Collection particulière : Henri Ethalon, Les Ecorces

• **[Vue aérienne du bas du village depuis le sud], 3e quart 20e siècle.**

[Vue aérienne du bas du village depuis le sud], carte postale, s.n., s.d. [3e quart 20e siècle], Ed. aériennes "CIM", Combiér impr. à Mâcon.  
Lieu de conservation : Collection particulière : Jacques Donzé, Charquemont

• **Charquemont (Doubs). 210-1 A. Vue générale [la Grande Rue et le bas du village vus du sud], 3e quart 20e siècle.**

Charquemont (Doubs). 210-1 A. Vue générale [la Grande Rue et le bas du village vus du sud], carte postale, s.n., s.d. [3e quart 20e siècle], Combiér Impr. à Mâcon.  
Lieu de conservation : Collection particulière : Jacques Donzé, Charquemont

• **En avion au-dessus de... 1. Charquemont (Doubs). La Grande Rue [le bas du village vu du sud], 3e quart 20e siècle.**

En avion au-dessus de... 1. Charquemont (Doubs). La Grande Rue [le bas du village vu du sud], carte postale, par Lapie Service aérien, s.d. [3e quart 20e siècle], Edition Lapie à Saint-Maur.  
Lieu de conservation : Collection particulière : Jacques Donzé, Charquemont

## Bibliographie

• **Vuillet, Bernard. Entre Doubs et Dessoubre. Tome III. Autour de Charquemont et Damprichard, 1991.**

Vuillet, Bernard. Entre Doubs et Dessoubre. Tome III. Autour de Charquemont et Damprichard, d'après la collection de cartes postales de Georges Caille. - Les Gras : B. Vuillet, Villers-le-Lac : G. Caille, 1991. 243 p. : cartes postales ; 31 cm.

## Témoignages oraux

• **Donzé, Jacques (témoignage oral)**

Donzé, Jacques. Ancien horloger, historien de Charquemont.

- **Henriot, Guy (témoignage oral)**  
Henriot, Guy. Neveu de Georges Louvet, propriétaire de l'atelier Louvet. Charquemont.
- **Louvet, Jean-Marie (témoignage oral)**  
Louvet, Jean-Marie. Fils de Georges Louvet. Charquemont.

## Informations complémentaires

**Thématiques** : patrimoine industriel du Doubs

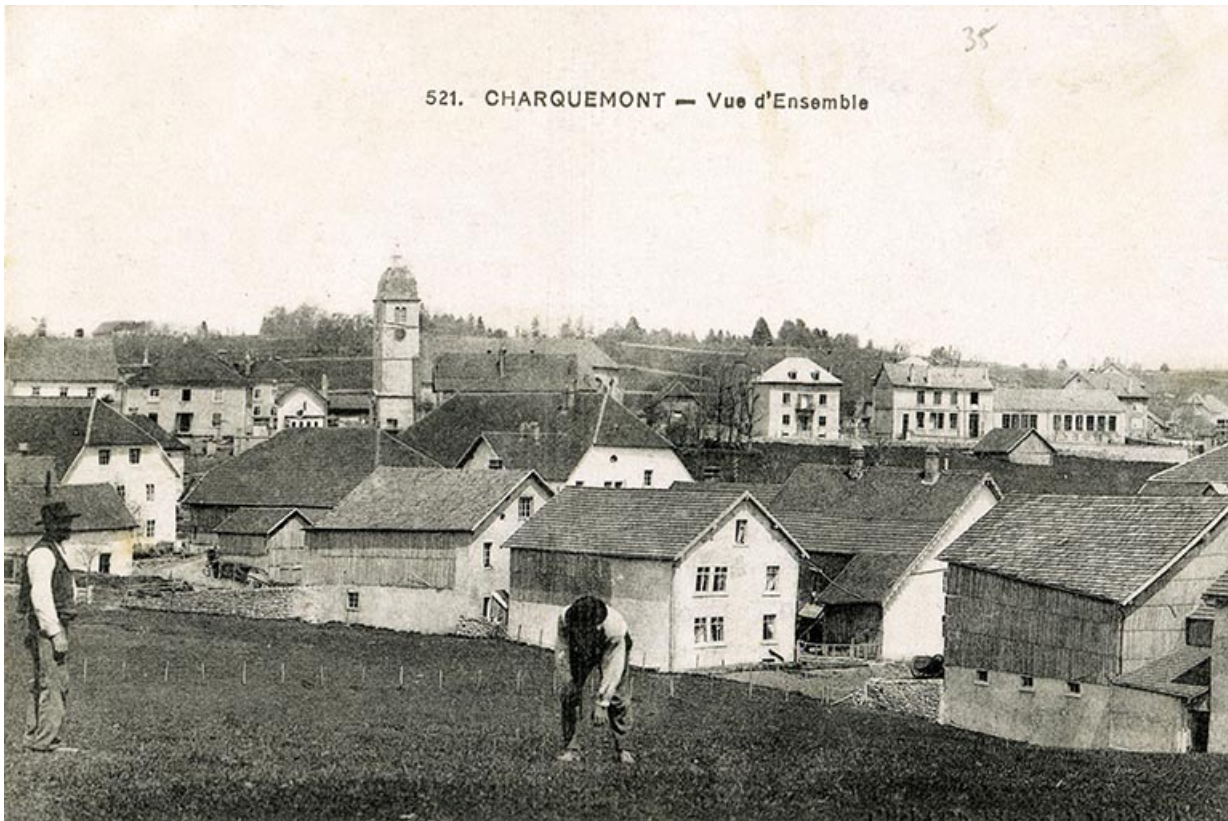
**Aire d'étude et canton** : Pays horloger (le)

**Dénomination** : immeuble, forge, fonderie, magasin de commerce, usine d'horlogerie

**Parties constituantes non étudiées** : logement, logement, boutique, fenil, remise, atelier de fabrication, cour, écurie

© Région Bourgogne-Franche-Comté, Inventaire du patrimoine





**521. Charquemont - Vue d'ensemble [le quartier de l'église et le bas du village vus du sud], 1er quart 20e siècle**  
25, Charquemont, 50 et 52 Grande Rue

**Source :**

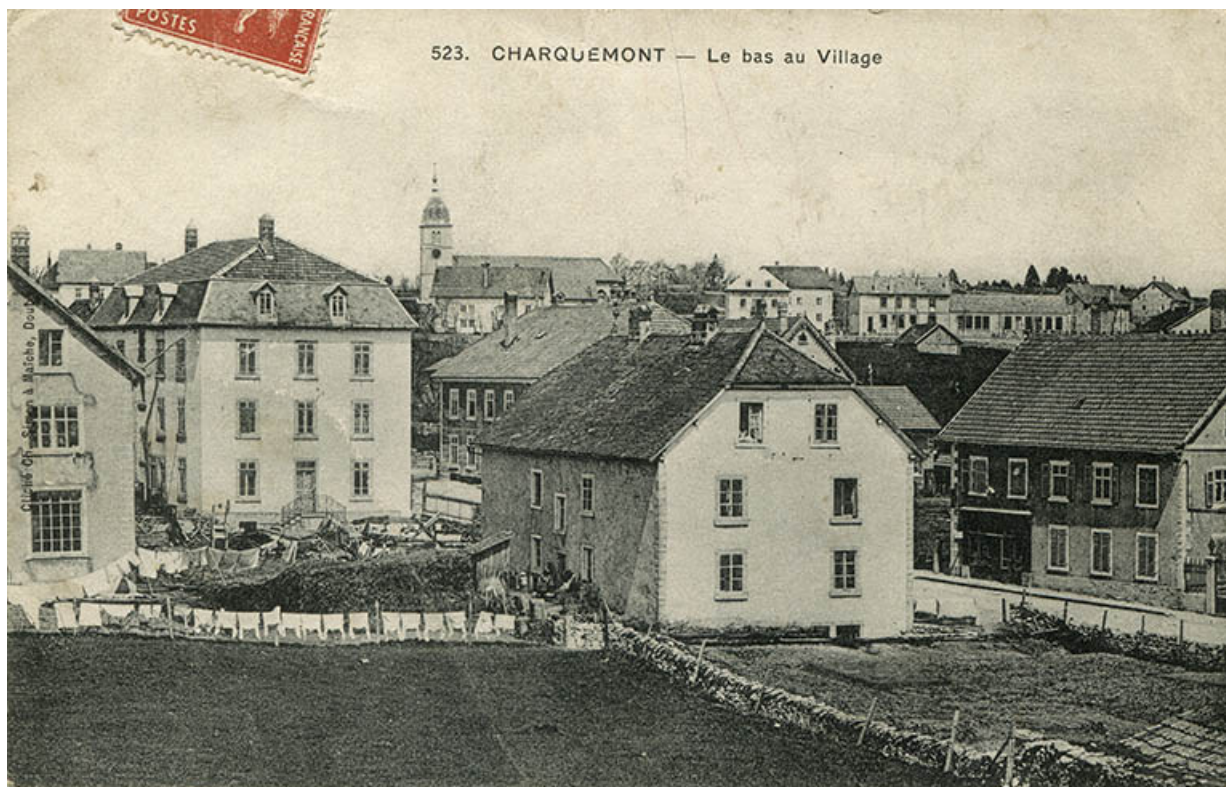
**521. Charquemont - Vue d'ensemble [le quartier de l'église et le bas du village vus du sud], carte postale, par Ch. Simon, s.d. [1er quart 20e siècle], Ch. Simon éd. à Maïche, impr. E. Le Deloy à Paris**  
Lieu de conservation : Collection particulière : Jacques Donzé, Charquemont

N° de l'illustration : 20132500045NUC1A

Date : 2013

Reproduction soumise à autorisation du titulaire des droits d'exploitation

© Région Bourgogne-Franche-Comté, Inventaire du patrimoine



**523. Charquemont - Le bas du village [le quartier de l'église et le bas du village vus du sud], 1er quart 20e siècle (avant 1909). Le bâtiment est visible à droite.**

25, Charquemont, 50 et 52 Grande Rue

**Source :**

**523. Charquemont - Le bas du village [le quartier de l'église et le bas du village vus du sud], carte postale, par Ch. Simon, [1er quart 20e siècle, avant 1909], Ch. Simon éd. à Maïche. Porte la date 7 septembre 1909 au verso.**

Lieu de conservation : Collection particulière : Henri Ethalon, Les Ecorces

N° de l'illustration : 20152502097NUC4A

Date : 2015

Reproduction soumise à autorisation du titulaire des droits d'exploitation

© Région Bourgogne-Franche-Comté, Inventaire du patrimoine



**[Vue aérienne du bas du village depuis le sud], 3e quart 20e siècle.**  
25, Charquemont, 50 et 52 Grande Rue

**Source :**

**[Vue aérienne du bas du village depuis le sud], carte postale, s.n., s.d. [3e quart 20e siècle], Ed. aériennes " CIM ", Combiér impr. à Mâcon**

Lieu de conservation : Collection particulière : Jacques Donzé, Charquemont

N° de l'illustration : 20132500070NUC1A

Date : 2013

Reproduction soumise à autorisation du titulaire des droits d'exploitation

© Région Bourgogne-Franche-Comté, Inventaire du patrimoine



**Charquemont (Doubs). 210-1 A. Vue générale [la Grande Rue et le bas du village vus du sud], 3e quart 20e siècle.**  
25, Charquemont, 8 rue de l' Eglise

**Source :**

**Charquemont (Doubs). 210-1 A. Vue générale [la Grande Rue et le bas du village vus du sud], carte postale, s.n., s.d. [3e quart 20e siècle], Comber Impr. à Mâcon**

Lieu de conservation : Collection particulière : Jacques Donzé, Charquemont

N° de l'illustration : 20132500073NUC1A

Date : 2013

Reproduction soumise à autorisation du titulaire des droits d'exploitation

© Région Bourgogne-Franche-Comté, Inventaire du patrimoine



**En avion au-dessus de... 1. Charquemont (Doubs). La Grande Rue [le bas du village vu du sud], 3e quart 20e siècle. Les bâtiments sont au premier plan à droite.**

25, Charquemont, 7 rue du Château

**Source :**

**En avion au-dessus de... 1. Charquemont (Doubs). La Grande Rue [le bas du village vu du sud], carte postale, par Lapie Service aérien, s.d. [3e quart 20e siècle], Edition Lapie à Saint-Maur**

Lieu de conservation : Collection particulière : Jacques Donzé, Charquemont

N° de l'illustration : 20132500071NUC1A

Date : 2013

Reproduction soumise à autorisation du titulaire des droits d'exploitation

© Région Bourgogne-Franche-Comté, Inventaire du patrimoine



**Vue d'ensemble, depuis le nord : logement patronal en avant du bâtiment d'écurie et fenil.**  
25, Charquemont, 50 et 52 Grande Rue

N° de l'illustration : 20142501826NUC2A

Date : 2014

Auteur : Sonia Dourlot

Reproduction soumise à autorisation du titulaire des droits d'exploitation

© Région Bourgogne-Franche-Comté, Inventaire du patrimoine



**Vue d'ensemble, depuis l'ouest. De gauche à droite : écurie-fenil, remise et ancienne fonderie.**  
25, Charquemont, 50 et 52 Grande Rue

N° de l'illustration : 20142501830NUC2A

Date : 2014

Auteur : Sonia Dourlot

Reproduction soumise à autorisation du titulaire des droits d'exploitation

© Région Bourgogne-Franche-Comté, Inventaire du patrimoine



**Logement patronal : façade antérieure.**

25, Charquemont, 50 et 52 Grande Rue

N° de l'illustration : 20142501827NUC2A

Date : 2014

Auteur : Sonia Dourlot

Reproduction soumise à autorisation du titulaire des droits d'exploitation

© Région Bourgogne-Franche-Comté, Inventaire du patrimoine



**Logement patronal : façade latérale gauche. A gauche, l'ancienne fonderie se prolongeant par la remise et l'écurie-fenil.**  
25, Charquemont, 50 et 52 Grande Rue

N° de l'illustration : 20142501824NUC2A

Date : 2014

Auteur : Sonia Dourlot

Reproduction soumise à autorisation du titulaire des droits d'exploitation

© Région Bourgogne-Franche-Comté, Inventaire du patrimoine



**Ancienne fonderie : façade antérieure.**

25, Charquemont, 50 et 52 Grande Rue

N° de l'illustration : 20142501829NUC2A

Date : 2014

Auteur : Sonia Dourlot

Reproduction soumise à autorisation du titulaire des droits d'exploitation

© Région Bourgogne-Franche-Comté, Inventaire du patrimoine



**Ancienne fonderie : façades antérieure et latérale gauche.**

25, Charquemont, 50 et 52 Grande Rue

N° de l'illustration : 20142501825NUC2A

Date : 2014

Auteur : Sonia Dourlot

Reproduction soumise à autorisation du titulaire des droits d'exploitation

© Région Bourgogne-Franche-Comté, Inventaire du patrimoine



**Ecurie : support pour stockage vertical de barres métalliques, sur la façade antérieure.**

25, Charquemont, 50 et 52 Grande Rue

N° de l'illustration : 20142501828NUC2A

Date : 2014

Auteur : Sonia Dourlot

Reproduction soumise à autorisation du titulaire des droits d'exploitation

© Région Bourgogne-Franche-Comté, Inventaire du patrimoine