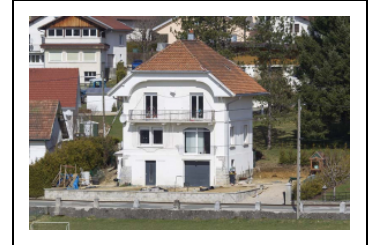


MAISON ET ATELIER D'HORLOGERIE DE JOSEPH DÉCHAUX

Bourgogne-Franche-Comté, Doubs
Charquemont
1 rue des Villas

Dossier IA25001286 réalisé en
2014

Auteur(s) : Laurent Poupard



Historique

La maison est bâtie vers 1935 (par l'architecte Fontana du Locle, en Suisse ?) pour Joseph Déchaux et sa femme Gilberte (mariés en 1932), la fille d'Albert Haenni qui avait ouvert au début du 20^e siècle une entreprise de dorage à l'origine de l'usine de cadrans Elector (2 rue Victor Hugo). Déchaux fabrique, avec trois personnes, des montres à échappement à ancre ou à cylindre. Il fonde le 16 avril 1948 la Sarl des Ets Déchaux et Cie (au capital de 10 000 F puis de 83 300 F dans les années 1960-1970), société est réputée être la seule du Haut-Doubs à présenter des montres (et obtenir des récompenses) lors des différents concours chronométriques organisés par l'Observatoire de Besançon. Il déménage cette même année 1948 pour le rez-de-chaussée de l'ancienne usine d'Aster Frésard (au 1 rue des Lilas) et la maison redevient une simple habitation.

Période(s) principale(s) : 2^e quart 20^e siècle

Auteur(s) de l'oeuvre :
maître d'oeuvre inconnu ()

Description

La maison, aux murs de moellons calcaires enduits, a un étage carré et un étage en surcroît, desservis par un escalier dans-oeuvre. Elle est coiffée d'un toit à longs pans et demi-croupes, recouvert de tuiles mécaniques. Sa façade antérieure est animée par une lambrichure chantournée et percée d'une fenêtre horlogère à l'étage.

Éléments descriptifs

Murs : calcaire, moellon, enduit

Toit : tuile mécanique

Étages : 1 étage carré, étage en surcroît

Élévation : élévation à travées

Type(s) de couverture : toit à longs pans demi-croupe

Escaliers : escalier dans-oeuvre

Typologie : baie horlogère

Sources documentaires

Documents d'archives

- **Archives départementales du Doubs : 3 P 128 Cadastre de la commune de Charquemont, 1812-1963.**

Archives départementales du Doubs : 3 P 128 Cadastre de la commune de Charquemont, 1812-1963.- 3 P 128/1 : Registre des états de sections (1812).- 3 P 128/2-3 : Matrices cadastrales des propriétés bâties et non bâties [1823-1906].- 3 P 128/5 : Matrice cadastrale des propriétés bâties (1882-1910).- 3 P 128/8-9 : Matrice cadastrale des propriétés bâties (1911-1963).
Lieu de conservation : Archives départementales du Doubs, Besançon- Cote du document : 3 P 128

Documents figurés

- **Charquemont (Doubs). 11058 - Vue générale aérienne, entre 1951 et 1958.**
Charquemont (Doubs). 11058 - Vue générale aérienne, carte postale, s.n., s.d. [entre 1951 et 1958], Editions aériennes Cim, Combier Imp. Macon.
Lieu de conservation : Collection particulière : Jacques Donzé, Charquemont
- **En avion au-dessus de... 7. Charquemont (Doubs) [vue aérienne des rues de la Gare, Victor Hugo et des Villas depuis le sud], entre 1958 et 1967.**
En avion au-dessus de... 7. Charquemont (Doubs) [vue aérienne des rues de la Gare, Victor Hugo et des Villas depuis le sud], carte postale (tirage photographique), s.n., s.d. [3e quart 20e siècle, entre 1958 et 1967], Lapie éd. à Saint-Maur.
Lieu de conservation : Collection particulière : Jacques Donzé, Charquemont

Bibliographie

- **Simonin, Michel. L'horlogerie au fil du temps et son évolution en Franche-Montagne, sur le plateau de Maïche, 2007.**
Simonin, Michel. L'horlogerie au fil du temps et son évolution en Franche-Montagne, sur le plateau de Maïche. - Maïche : M. Simonin, 2007. 143 p. : ill. ; 30 cm.
- **Sornay, Lionel. Prosopographie des entreprises horlogères et de leurs financeurs sur le plateau de Maïche 1925-1973, 2003.**
Sornay, Lionel. Prosopographie des entreprises horlogères et de leurs financeurs sur le plateau de Maïche 1925-1973. - Besançon : Université de Franche-Comté, 2003. 56 p. : ill. ; 30 cm. Mém DEA : histoire industrielle : Besançon : 2003 ; 51.

Témoignages oraux

- **Boillon, Gérard (témoignage oral)**
Boillon, Gérard. Ancien gérant de la Sarl des Ets Déchaux et Cie. Maïche.
- **Donzé, Jacques (témoignage oral)**
Donzé, Jacques. Ancien horloger, historien de Charquemont.

Informations complémentaires

Thématiques : patrimoine industriel du Doubs

Aire d'étude et canton : Pays horloger (le)

Dénomination : maison, atelier

Parties constituantes non étudiées : atelier de fabrication, logement

© Région Bourgogne-Franche-Comté, Inventaire du patrimoine



Plan-masse et de situation. Extrait du plan cadastral, 2015, section AB.
25, Charquemont, 1 rue des Villas

N° de l'illustration : 20152500674NUDA

Date : 2015

Auteur : Mathias Papigny

Reproduction soumise à autorisation du titulaire des droits d'exploitation

© Région Bourgogne-Franche-Comté, Inventaire du patrimoine



Charquemont (Doubs). 11058 - Vue générale aérienne, entre 1951 et 1958. La maison se trouve entre l'usine Rubis-Précis et le transformateur, à gauche de la scierie.

25, Charquemont, 18 rue de Besançon

Source :

Charquemont (Doubs). 11058 - Vue générale aérienne, carte postale, s.n., s.d. [entre 1951 et 1958], Editions aériennes Cim Combi Imp. Macon

Lieu de conservation : Collection particulière : Jacques Donzé, Charquemont

N° de l'illustration : 20132500075NUC1A

Date : 2013

Reproduction soumise à autorisation du titulaire des droits d'exploitation

© Région Bourgogne-Franche-Comté, Inventaire du patrimoine



En avion au-dessus de... 7. Charquemont (Doubs) [vue aérienne des rues de la Gare, Victor Hugo et des Villas depuis le sud], entre 1958 et 1967.

25, Charquemont, 3 Grande Rue

Source :

En avion au-dessus de... 7. Charquemont (Doubs) [vue aérienne des rues de la Gare, Victor Hugo et des Villas depuis le sud], carte postale (tirage photographique), s.n., s.d. [3e quart 20e siècle, entre 1958 et 1967], Lapie éd. à Saint-Maur

Lieu de conservation : Collection particulière : Jacques Donzé, Charquemont

N° de l'illustration : 20132500074NUC1A

Date : 2013

Reproduction soumise à autorisation du titulaire des droits d'exploitation

© Région Bourgogne-Franche-Comté, Inventaire du patrimoine



Façades antérieure et latérale droite.

25, Charquemont, 1 rue des Villas

N° de l'illustration : 20152500959NUC2A

Date : 2015

Auteur : Sonia Dourlot

Reproduction soumise à autorisation du titulaire des droits d'exploitation

© Région Bourgogne-Franche-Comté, Inventaire du patrimoine



Façades postérieure et latérale gauche.

25, Charquemont, 1 rue des Villas

N° de l'illustration : 20152500960NUC2A

Date : 2015

Auteur : Sonia Dourlot

Reproduction soumise à autorisation du titulaire des droits d'exploitation

© Région Bourgogne-Franche-Comté, Inventaire du patrimoine



Façade postérieure : détail de baies.

25, Charquemont, 1 rue des Villas

N° de l'illustration : 20152500961NUC2A

Date : 2015

Auteur : Sonia Dourlot

Reproduction soumise à autorisation du titulaire des droits d'exploitation

© Région Bourgogne-Franche-Comté, Inventaire du patrimoine