

HÔTEL DE VOYAGEURS DU LION D'OR ET ATELIER D'HORLOGERIE DE MARC CHATELAIN

Bourgogne-Franche-Comté, Doubs
Charquemont
place de l' Hôtel de Ville

Dossier IA25001283 réalisé en
2014

Auteur(s) : Laurent Poupard



Historique

Le bâtiment (cadastré E 101 en 1811) a vraisemblablement été construit au 18^e siècle ou au début du 19^e siècle. Il appartient en 1823 à Etienne François Feuvrier puis passe vers 1831 à Charles Auguste Feuvrier, curé à Valoreille. Il devient vers 1834 la propriété de Joseph Léonard Pierre (1797-1871), voiturier et aubergiste, puis vers 1865 de son fils Ernest (maire de 1870 à 1888), et sert de relais de poste. Ernest fait bâtir en 1875 le corps en bordure de la Grande Rue (l'hôtel proprement dit), placé à l'avant de celui existant qui, par son volume et son aspect général, rappelle une ferme. Nouveau propriétaire vers 1886 : Paul Loichot (1849-1930), auteur à cette date d'une extension (le corps en retour d'équerre au nord ?) et qui édifie une cave à côté (parcelle E 106). Fils d'aubergiste, marié à Elisa Fallot, Loichot est associé dans un commerce de vin avec son beau-frère Paul Malfregeot (marié avec Cécile Fallot). Avec sa femme, il fera construire au tout début du 20^e siècle plusieurs maisons à proximité de la gare du tacot, notamment au 6 Rue Neuve celle abritant l'atelier d'horlogerie de l'Union ouvrière (dont il est le fondateur et le directeur).

Le site passe vers 1888 au fils du fabricant de cylindres et roues de cylindre Auguste Chatelain, Arsène Chatelain (1849-1895), qui vient de faire édifier à proximité (au 28 Grande Rue) en 1886 une demeure appelée le "Château". Arsène fait démolir la cave vers 1893 puis revend vers 1911 le bâtiment à Léon Frésard (1884-1933), l'un des fils d'Aster Frésard (1848-1912) à la tête d'une petite usine d'assortiments à cylindre (échappements), bâtie à l'arrière de sa ferme au 9 Grande Rue. Lorsqu'Aster se retire en 1911, Léon est le seul de ses cinq enfants à ne pas vouloir reprendre l'affaire (ses frères et sa soeur s'associant pour cela au sein de la société Frésard Frères et Bessot). Marié en 1907 avec Gabrielle Malfregeot, il acquiert donc, avec sa belle-mère veuve de Paul Malfregeot, l'hôtel dit du Lion d'Or (et qui a peut-être auparavant porté le nom d'hôtel de la Couronne). La mémoire locale fait état au début du 20^e siècle d'un échange inattendu (correspondant à ce changement de propriétaire ?) : Mme Vuillin, tenant l'hôtel du Lion d'Or, l'aurait échangé à la famille Malfregeot contre l'hôtel de la Poste, situé à proximité. Léon Frésard dote l'établissement d'une salle de bal.

A sa mort, le bâtiment, agrandi ou rénové vers 1944, passe à son fils Jean (né en 1913). Il accueille au sud, au rez-de-chaussée, l'atelier d'horlogerie de Marc Chatelain, beau-frère de Jean dont il a épousé en 1930 la soeur Edwige. Marc était auparavant associé avec ses frères Denis et Raymond dans la Sarl Elan (au capital de 900 000 F), domiciliée au 32 rue des Cités, qui est dissoute le 31 décembre 1948 (Denis s'établira ensuite à Perpignan, Pyrénées-Orientales). Il est présent jusqu'à la fin des années 1950 dans le bâtiment (dont l'adresse est alors le 24 Grande Rue), où il fabrique avec trois ou quatre ouvriers des montres sous la marque Elan (il utilise aussi la marque Marcus jusqu'en 1950-1951, date à laquelle les Ets Jacques Marcus de Nice signalent en être propriétaire pour l'avoir déposée dès 1948). En 1950, il achète 1 600 ébauches françaises (1 100 de l'Horlogerie de Savoie et 100 de la maison Judex d'Annemasse - c'est-à-dire de la Sefea ou Société européenne de Fabrication d'Ebauches d'Annemasse -, 300 des Ets Cupillard de Villers-le-Lac, 100 de la Fabrique d'Ebauches de Maîche) et exporte 298 montres (82 pour le Comptoir méridional à Marseille, 200 pour Léon Stadelmann de Charquemont, 10 pour la société Petterson à Stockholm et 6 pour la maison Schweisizka à Helsinki). En 1953, il n'achète que 400 ébauches françaises (Horlogerie de Savoie). Au nord (côté mairie), le rez-de-chaussée est occupé à partir de 1977-1978 par une succursale des Docks francs-comtois et bourguignons réunis (précédemment installée de l'autre côté de la Grande Rue, dans le café de la Liberté). Cette superette, qui portera ensuite les enseignes Suma puis Casino, fermera vers 2005. Désaffecté et laissé sans entretien, l'hôtel du Lion d'Or a été détruit en août-septembre 2012.

Période(s) principale(s) : 18^e siècle (?) / 1^{er} quart 19^e siècle (?) / 4^e quart 19^e siècle

Auteur(s) de l'oeuvre :

maître d'oeuvre inconnu (maître d'oeuvre inconnu)

Description

L'hôtel est composé de trois bâtiments : le corps en bordure de la Grande Rue, celui perpendiculaire à lui et qui le prolonge à l'arrière (vers l'ouest), celui construit en retour d'équerre au nord (logement des gérants). Ils ont en commun d'avoir des murs de moellons calcaires enduits, une toiture à longs pans et pignons couverts, une couverture de tuiles mécaniques. Le premier bâtiment (café et hôtel) comporte un sous-sol, deux étages carrés, un étage en surcroît et un étage de comble, desservis par un escalier dans-oeuvre. Il présente en façade des fenêtres horlogères et son mur pignon sud est protégé par un essentage d'ardoises. Le deuxième, qui se poursuit à l'ouest par un bâtiment en appentis, est occupé au rez-de-chaussée par la salle à manger (au sud) et la salle de bal (au nord), à l'étage par l'atelier Chatelain (côté sud). Cet étage est éclairé au nord par des fenêtres multiples. Le troisième corps (logement du gérant), avec garage au rez-de-chaussée, a deux étages carrés et un étage de comble, protégés par un toit largement débordant à l'est ; son deuxième étage, aussi éclairé par des fenêtres multiples, donne de ce côté sur une large terrasse en béton, portée par trois piliers.

Éléments descriptifs

Murs : calcaire, moellon, enduit, essentage d'ardoise

Toit : tuile mécanique

Étages : sous-sol, 2 étages carrés, étage en surcroît, étage de comble

Élévation : élévation à travées

Type(s) de couverture : toit à longs pans pignon couvert; appentis noue

Escaliers : escalier dans-oeuvre

Typologie : baie horlogère, baie multiple

État de conservation :

détruit

Sources documentaires

Documents d'archives

- **Archives départementales du Doubs : 50 J 22 Syndicat de fabricants d'horlogerie de Besançon. Correspondance avec les fabricants, 1948-1967.**

Archives départementales du Doubs : 50 J 22 Syndicat de fabricants d'horlogerie de Besançon. Correspondance avec les fabricants, 1948-1967.

Lieu de conservation : Archives départementales du Doubs, Besançon- Cote du document : 50 J 22

- **Archives départementales du Doubs : 50 J 23 Syndicat de fabricants d'horlogerie de Besançon. Correspondance avec les fabricants, 1948-1962.**

Archives départementales du Doubs : 50 J 23 Syndicat de fabricants d'horlogerie de Besançon. Correspondance avec les fabricants, 1948-1962.

Lieu de conservation : Archives départementales du Doubs, Besançon- Cote du document : 50 J 23

- **Archives départementales du Doubs : 3 P 128 Cadastre de la commune de Charquemont, 1812-1963.**

Archives départementales du Doubs : 3 P 128 Cadastre de la commune de Charquemont, 1812-1963.- 3 P 128/1 : Registre des états de sections (1812).- 3 P 128/2-3 : Matrices cadastrales des propriétés bâties et non bâties [1823-1906].- 3 P 128/5 : Matrice cadastrale des propriétés bâties (1882-1910).- 3 P 128/8-9 : Matrice cadastrale des propriétés bâties (1911-1963).

Lieu de conservation : Archives départementales du Doubs, Besançon- Cote du document : 3 P 128

Documents figurés

- **Extrait du plan des lieux du chemin de grande communication n° 10 de Besançon à la Chaux-de-Fonds. Partie comprise dans la traverse de Charquemont [... la Grande Rue entre la place de l'Hôtel de Ville et la rue de la Vierge], 21 septembre 1896.**

Extrait du plan des lieux du chemin de grande communication n° 10 de Besançon à la Chaux-de-Fonds. Partie comprise dans la traverse de Charquemont à joindre double au rapport en date de ce jour sur la demande en autorisation d'établir une conduite d'eau présentée par Monsieur le Maire au nom de la Commune de Charquemont [la Grande Rue entre la place de l'Hôtel de Ville et la rue de la Vierge], dessin sur calque (plume, lavis), par le géomètre Bourquin, Maîche le 21 septembre 1896, 18 x 75 cm, échelle 1/1 000.

Lieu de conservation : Archives municipales, Charquemont

- **Charquemont. Hôtel Vuillin. Place des Tilleuls, limite 19e siècle 20e siècle.**

- Charquemont. Hôtel Vuillin. Place des Tilleuls, carte postale, par Charles Simon (à Maîche), s.d. [limite 19e siècle 20e siècle].
Lieu de conservation : Collection particulière : Jacques Donzé, Charquemont
- **Charquemont. - Hôtel du Lion d'Or et collège, 4e quart 19e siècle.**
Charquemont. - Hôtel du Lion d'Or et collège, carte postale, s.n., s.d. [4e quart 19e siècle, avant 1903].
Lieu de conservation : Collection particulière : Henri Ethalon, Les Ecorces
 - **Charquemont. Rue centrale [la Grande Rue au niveau du "Château" et du Lion d'Or], 4e quart 19e siècle (avant 1902).**
Charquemont. Rue centrale [la Grande Rue au niveau du "Château" et du Lion d'Or], carte postale, par Charles Simon, [4e quart 19e siècle, avant 1902], Ch. Simon éd. à Maîche. Porte la date 18 octobre 1902 (tampon) au verso.
Lieu de conservation : Collection particulière : Henri Ethalon, Les Ecorces
 - **13. - Charquemont. - Place du Tilleul [l'hôtel du Lion d'Or, de trois quarts droite], 1er quart 20e siècle (avant 1906).**
13. - Charquemont. - Place du Tilleul [l'hôtel du Lion d'Or, de trois quarts droite], carte postale, par la veuve Sandoz, s.d. [1er quart 20e siècle, avant 1906], Veuve Sandoz éd. à Charquemont. Porte la date 29 mai 1906 (tampon) au verso.
Publiée dans : Vuillet, Bernard. Entre Doubs et Dessoubre. Tome III. Autour de Charquemont et Damprichard. - 1991, p. 88.
Lieu de conservation : Collection particulière : Henri Ethalon, Les Ecorces
 - **938. Charquemont - Hôtel du Lion d'Or, 1er quart 20e siècle.**
938. Charquemont - Hôtel du Lion d'Or, carte postale, par Ch. Simon, s.d. [1er quart 20e siècle], Ch. Simon éd. à Maîche et Ornans.
Lieu de conservation : Collection particulière : Henri Ethalon, Les Ecorces
 - **1333. Charquemont. - Hôtel du Lion d'Or, 1er quart 20e siècle.**
1333. Charquemont. - Hôtel du Lion d'Or, carte postale, par Ch. Simon, s.d. [1er quart 20e siècle], Ch. Simon éd. à Maîche.
Lieu de conservation : Archives départementales du Doubs, Besançon- Cote du document : 6 Fi 25127/7
 - **843. Charquemont - Rue Principale [la Grande Rue au niveau du "Château" et du Lion d'Or], 1er quart 20e siècle (avant 1917).**
843. Charquemont - Rue Principale [la Grande Rue au niveau du "Château" et du Lion d'Or], carte postale, par Ch. Simon, s.d. [1er quart 20e siècle, avant 1917], Ch. Simon éd. à Maîche et à Ornans. Porte la date 22 septembre 1917 (manuscrite au verso).
Lieu de conservation : Collection particulière : Michel Cheval, Charquemont
 - **230. Charquemont - Rue principale [la Grande Rue vers le "Château" et le Lion d'Or], 1er quart 20e siècle (avant 1919).**
230. Charquemont - Rue principale [la Grande Rue vers le "Château" et le Lion d'Or], carte postale, par Ch. Simon, s.d. [1er quart 20e siècle, avant 1919], Ch. Simon éd. à Maîche, impr. E. Le Deloy à Paris. Porte la date 7 avril 1919 (manuscrite) au verso.
Lieu de conservation : Collection particulière : Michel Cheval, Charquemont
 - **1. Charquemont. - Hôtel du Lion d'Or, 1931 ou 1932.**
1. Charquemont. - Hôtel du Lion d'Or, carte postale, s.n., s.d. [2e quart 20e siècle, 1931 ou 1932], Hôtel du Lion d'Or éd. à Charquemont. Porte un timbre de l'Exposition coloniale de 1931 au verso.
Lieu de conservation : Collection particulière : Henri Ethalon, Les Ecorces
 - **Charquemont (Doubs) - Place du Monument, 2e quart 20e siècle.**
Charquemont (Doubs) - Place du Monument, carte postale, par Combier, s.d. [2e quart 20e siècle], Combier phot. à Mâcon (Cim), coll. Ponçot.
Lieu de conservation : Collection particulière : Jacques Donzé, Charquemont
 - **Charquemont (Doubs) - La place et monuments aux morts, milieu 20e siècle.**
Charquemont (Doubs) - La place et monuments aux morts, carte postale, s.n., s.d. [milieu 20e siècle].
Lieu de conservation : Collection particulière : Jacques Donzé, Charquemont
 - **Charquemont (Doubs). 11059 - Vue aérienne [depuis l'ouest], entre 1950 et 1955.**
Charquemont (Doubs). 11059 - Vue aérienne [depuis l'ouest], carte postale, s.n., s.d. [entre 1950 et 1955], Éditions aériennes Cim, Combier impr. à Macon.
Lieu de conservation : Collection particulière : Jacques Donzé, Charquemont
 - **En avion au-dessus de... 2. Charquemont (Doubs) [le quartier de la mairie vu du sud], années 1960 ?**
En avion au-dessus de... 2. Charquemont (Doubs) [le quartier de la mairie vu du sud], carte postale, s.n., s.d. [années 1960 ?], Lapie éd. à Saint-Maur.
Lieu de conservation : Collection particulière : Jacques Donzé, Charquemont
 - **[Photographies montrant l'hôtel avant et pendant sa destruction], 2012.**
[Photographies montrant l'hôtel avant et pendant sa destruction], par Jacques Donzé, 2012. Notamment : - [Vue d'ensemble

depuis le nord-est], début juin 2012.- [Vue d'ensemble lors de la déconstruction de la toiture, depuis le sud-est], 29 août 2012.

Lieu de conservation : Collection particulière : Jacques Donzé, Charquemont

Bibliographie

- **Donzé, Jacques. Charquemont. Comment ? Pourquoi ? 1339-2010, 2010.**
Donzé, Jacques. Charquemont. Comment ? Pourquoi ? 1339-2010.- S.l. [Charquemont] : s.n. [l'auteur], 2010. 209 p. : ill. ; 30 cm.
- **Monnet, Bruno ; Sichler, Guy. Charquemont, Fournet-Blancheroche, 1770-1890, 2012.**
Monnet, Bruno ; Sichler, Guy. Charquemont, Fournet-Blancheroche, 1770-1890. - [S.l.] : Association Pages d'histoire, 2012. 435 p. : ill. ; 30 cm.
- **Simonin, Michel. L'horlogerie au fil du temps et son évolution en Franche-Montagne, sur le plateau de Maïche, 2007.**
Simonin, Michel. L'horlogerie au fil du temps et son évolution en Franche-Montagne, sur le plateau de Maïche. - Maïche : M. Simonin, 2007. 143 p. : ill. ; 30 cm.
- **Vuillet, Bernard. Entre Doubs et Dessoubre. Tome III. Autour de Charquemont et Damprichard, 1991.**
Vuillet, Bernard. Entre Doubs et Dessoubre. Tome III. Autour de Charquemont et Damprichard, d'après la collection de cartes postales de Georges Caille. - Les Gras : B. Vuillet, Villers-le-Lac : G. Caille, 1991. 243 p. : cartes postales ; 31 cm.

Témoignages oraux

- **Donzé, Jacques (témoignage oral)**
Donzé, Jacques. Ancien horloger, historien de Charquemont.

Informations complémentaires

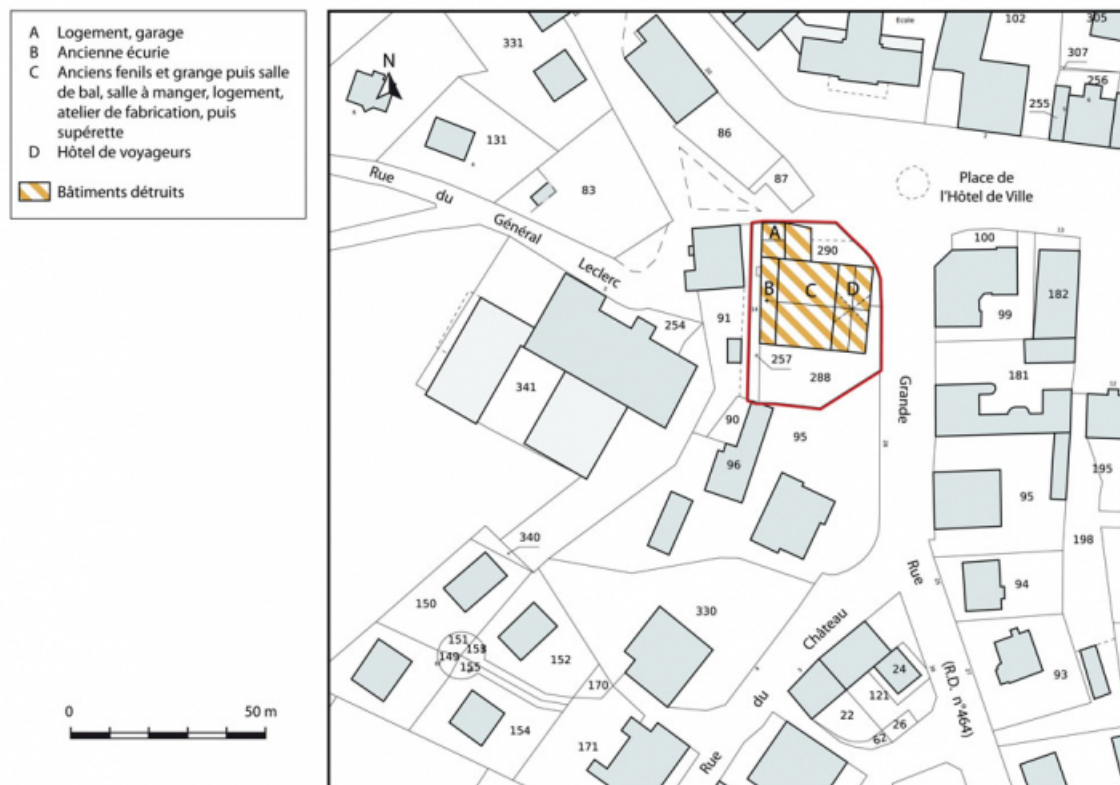
Thématiques : patrimoine industriel du Doubs

Aire d'étude et canton : Pays horloger (le)

Dénomination : hôtel de voyageurs, atelier

Parties constituantes non étudiées : atelier de fabrication, boutique, garage, logement, salle de bal

© Région Bourgogne-Franche-Comté, Inventaire du patrimoine



Plan-masse et de situation. Extrait du plan cadastral, 2015, section AI.
25, Charquemont place de l' Hôtel de Ville

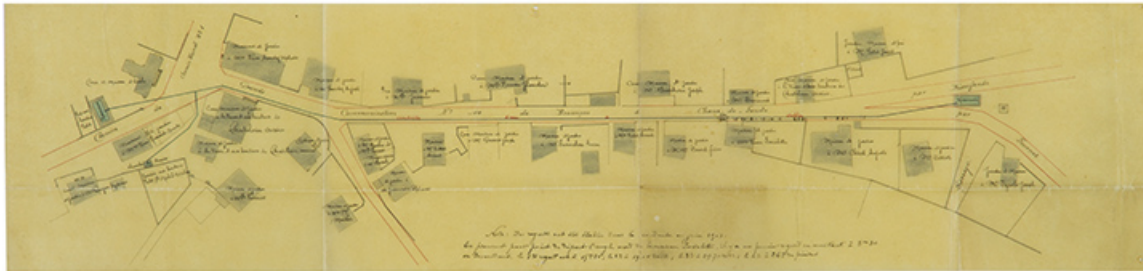
N° de l'illustration : 20152500671NUDA

Date : 2015

Auteur : Mathias Papigny

Reproduction soumise à autorisation du titulaire des droits d'exploitation

© Région Bourgogne-Franche-Comté, Inventaire du patrimoine



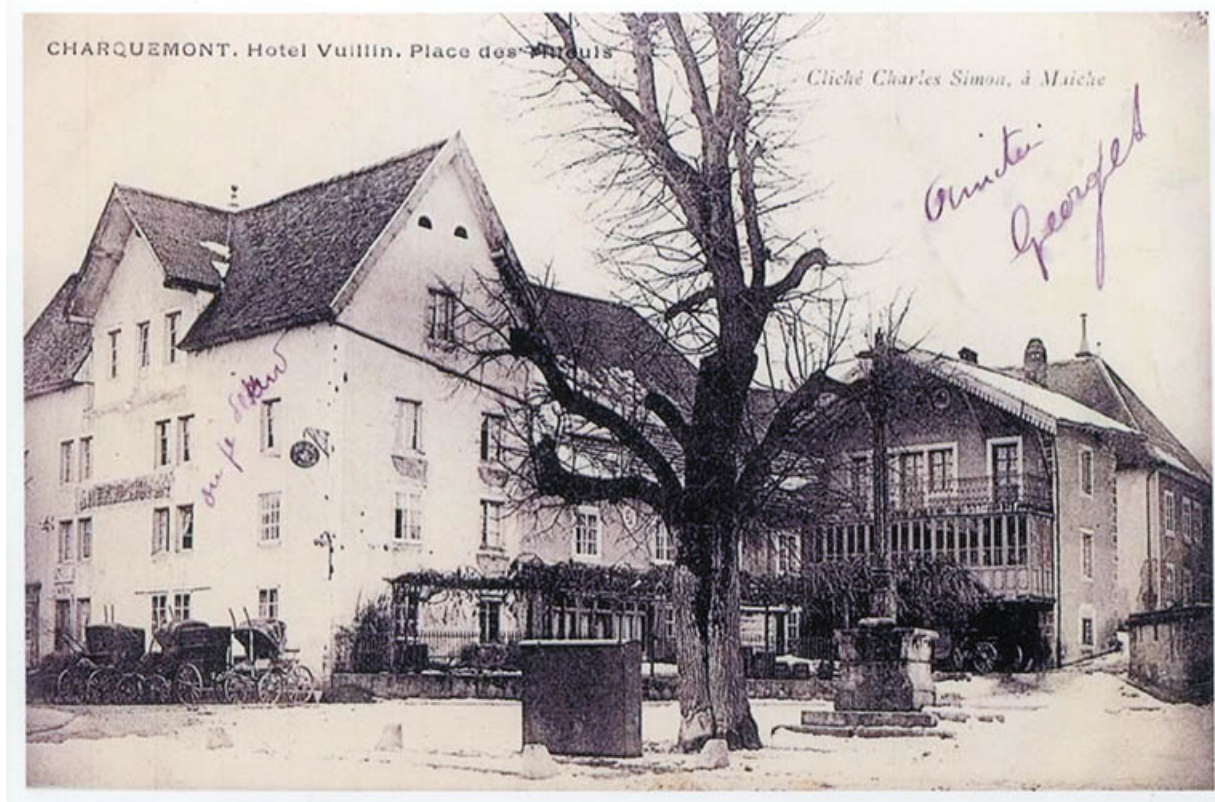
Source :

Lieu de conservation : Archives communales, Charquemont

Date : 2014

Reproduction soumise à autorisation du titulaire des droits d'exploitation

© Région Bourgogne-Franche-Comté, Inventaire du patrimoine



Charquemont. Hôtel Vuillin. Place des Tilleuls, limite 19e siècle 20e siècle.

25, Charquemont place de l' Hôtel de Ville

Source :

Charquemont. Hôtel Vuillin. Place des Tilleuls, carte postale, par Charles Simon (à Maiche), s.d. [limite 19e siècle 20e siècle]

Lieu de conservation : Collection particulière : Jacques Donzé, Charquemont

N° de l'illustration : 20132502980NUC2A

Date : 2013

Reproduction soumise à autorisation du titulaire des droits d'exploitation

© Région Bourgogne-Franche-Comté, Inventaire du patrimoine



Charquemont. - Hôtel du Lion d'Or et collège, 4e quart 19e siècle.

25, Charquemont place de l' Hôtel de Ville

Source :

Charquemont. - Hôtel du Lion d'Or et collège, carte postale, s.n., s.d. [4e quart 19e siècle, avant 1903]

Lieu de conservation : Collection particulière : Henri Ethalon, Les Ecorces

N° de l'illustration : 20152502079NUC4A

Date : 2015

Reproduction soumise à autorisation du titulaire des droits d'exploitation

© Région Bourgogne-Franche-Comté, Inventaire du patrimoine



Charquemont. Rue centrale [la Grande Rue au niveau du "Château" et du Lion d'Or], 4e quart 19e siècle (avant 1902).
25, Charquemont place de l' Hôtel de Ville

Source :

Charquemont. Rue centrale [la Grande Rue au niveau du "Château" et du Lion d'Or], carte postale, par Charles Simon, [4e quart 19e siècle, avant 1902], Ch. Simon éd. à Maiche. Porte la date 18 octobre 1902 (tampon) au verso.
Lieu de conservation : Collection particulière : Henri Ethalon, Les Ecorces

N° de l'illustration : 20152502080NUC4A

Date : 2015

Reproduction soumise à autorisation du titulaire des droits d'exploitation

© Région Bourgogne-Franche-Comté, Inventaire du patrimoine



13. - Charquemont. - Place du Tilleul [l'hôtel du Lion d'Or, de trois quarts droite], 1er quart 20e siècle (avant 1906).
25, Charquemont place de l' Hôtel de Ville

Source :

13. - Charquemont. - Place du Tilleul [l'hôtel du Lion d'Or, de trois quarts droite], carte postale, par la veuve Sandoz, s.d. [1er quart 20e siècle, avant 1906], Veuve Sandoz éd. à Charquemont. Porte la date 29 mai 1906 (tampon) au verso. Publiée dans : Vuillet, Bernard. Entre Doubs et Dessoubre. Tome III. Autour de Charquemont et Damprichard. - 1991, p. 88.

Lieu de conservation : Collection particulière : Henri Ethalon, Les Ecorces

N° de l'illustration : 20152502095NUC4A

Date : 2015

Reproduction soumise à autorisation du titulaire des droits d'exploitation

© Région Bourgogne-Franche-Comté, Inventaire du patrimoine



843. Charquemont - Rue Principale [la Grande Rue au niveau du "Château" et du Lion d'Or], 1er quart 20e siècle (avant 1917).
25, Charquemont place de l' Hôtel de Ville

Source :

843. Charquemont - Rue Principale [la Grande Rue au niveau du "Château" et du Lion d'Or], carte postale, par Ch. Simon, s.d. [1er quart 20e siècle, avant 1917], Ch. Simon éd. à Maîche et à Ornans. Porte la date 22 septembre 1917 (manuscrite au verso)

Lieu de conservation : Collection particulière : Michel Cheval, Charquemont

N° de l'illustration : 20132502979NUC2A

Date : 2013

Reproduction soumise à autorisation du titulaire des droits d'exploitation

© Région Bourgogne-Franche-Comté, Inventaire du patrimoine



230. Charquemont - Rue principale [la Grande Rue vers le "Château" et le Lion d'Or], 1er quart 20e siècle (avant 1919).
25, Charquemont, 23 Grande Rue

Source :

230. Charquemont - Rue principale [la Grande Rue vers le "Château" et le Lion d'Or], carte postale, par Ch. Simon, s.d. [1er quart 20e siècle, avant 1919], Ch. Simon éd. à Maiche, impr. E. Le Deloy à Paris. Porte la date 7 avril 1919 (manuscrite) au verso.

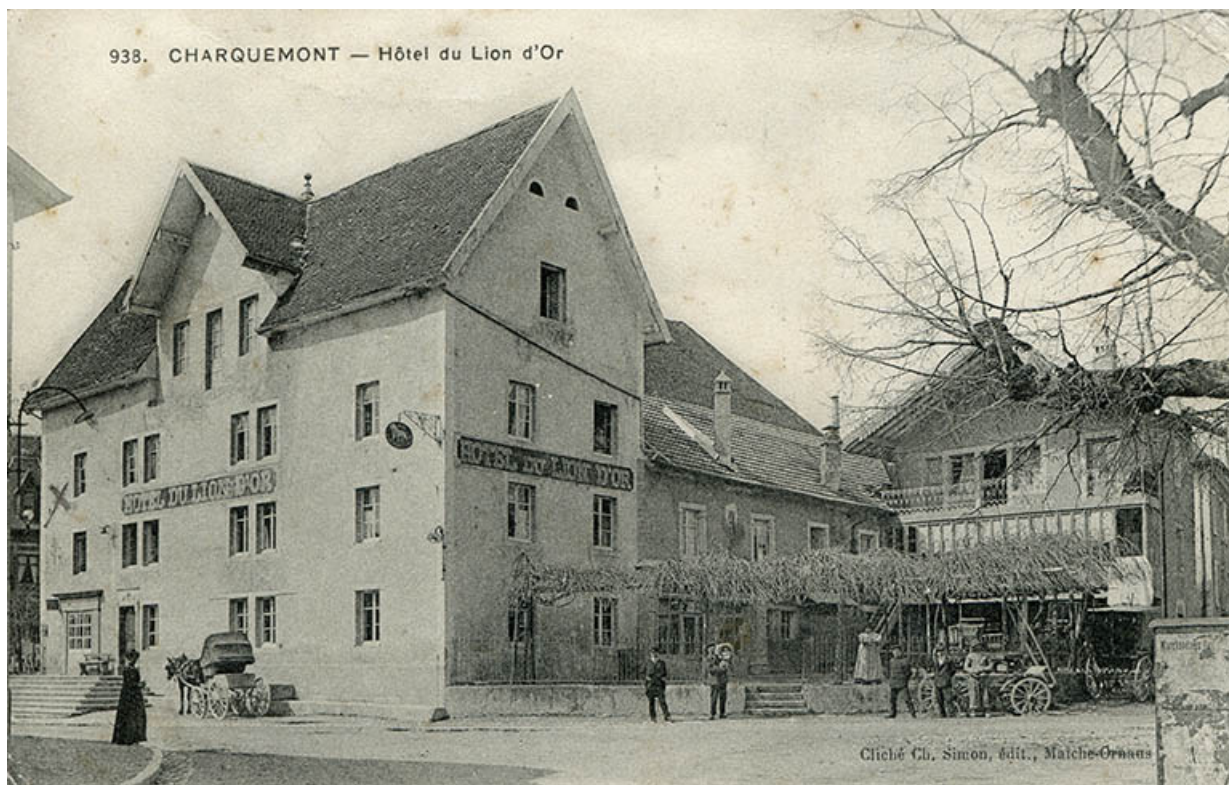
Lieu de conservation : Collection particulière : Michel Cheval, Charquemont

N° de l'illustration : 20132502978NUC2A

Date : 2013

Reproduction soumise à autorisation du titulaire des droits d'exploitation

© Région Bourgogne-Franche-Comté, Inventaire du patrimoine



938. Charquemont - Hôtel du Lion d'Or, 1er quart 20e siècle.

25, Charquemont place de l' Hôtel de Ville

Source :

938. Charquemont - Hôtel du Lion d'Or, carte postale, par Ch. Simon, s.d. [1er quart 20e siècle], Ch. Simon éd. à Maiche et Ornans.

Lieu de conservation : Collection particulière : Henri Ethalon, Les Ecorces

N° de l'illustration : 20152502092NUC4A

Date : 2015

Reproduction soumise à autorisation du titulaire des droits d'exploitation

© Région Bourgogne-Franche-Comté, Inventaire du patrimoine



1333. Charquemont. - Hôtel du Lion d'Or, 1er quart 20e siècle.

25, Charquemont place de l' Hôtel de Ville

Source :

1333. Charquemont. - Hôtel du Lion d'Or, carte postale, par Ch. Simon, s.d. [1er quart 20e siècle], Ch. Simon éd. à Maiche.

Lieu de conservation : Archives départementales du Doubs, Besançon - Cote du document : 6 Fi 25127/7

N° de l'illustration : 20152500536NUC4A

Date : 2015

Reproduction soumise à autorisation du titulaire des droits d'exploitation

© Région Bourgogne-Franche-Comté, Inventaire du patrimoine



1. Charquemont. - Hôtel du Lion d'Or, 1931 ou 1932.
25, Charquemont place de l' Hôtel de Ville

Source :

1. Charquemont. - Hôtel du Lion d'Or, carte postale, s.n., s.d. [2e quart 20e siècle, 1931 ou 1932], Hôtel du Lion d'Or éd. à Charquemont. Porte un timbre de l'Exposition coloniale de 1931 au verso.

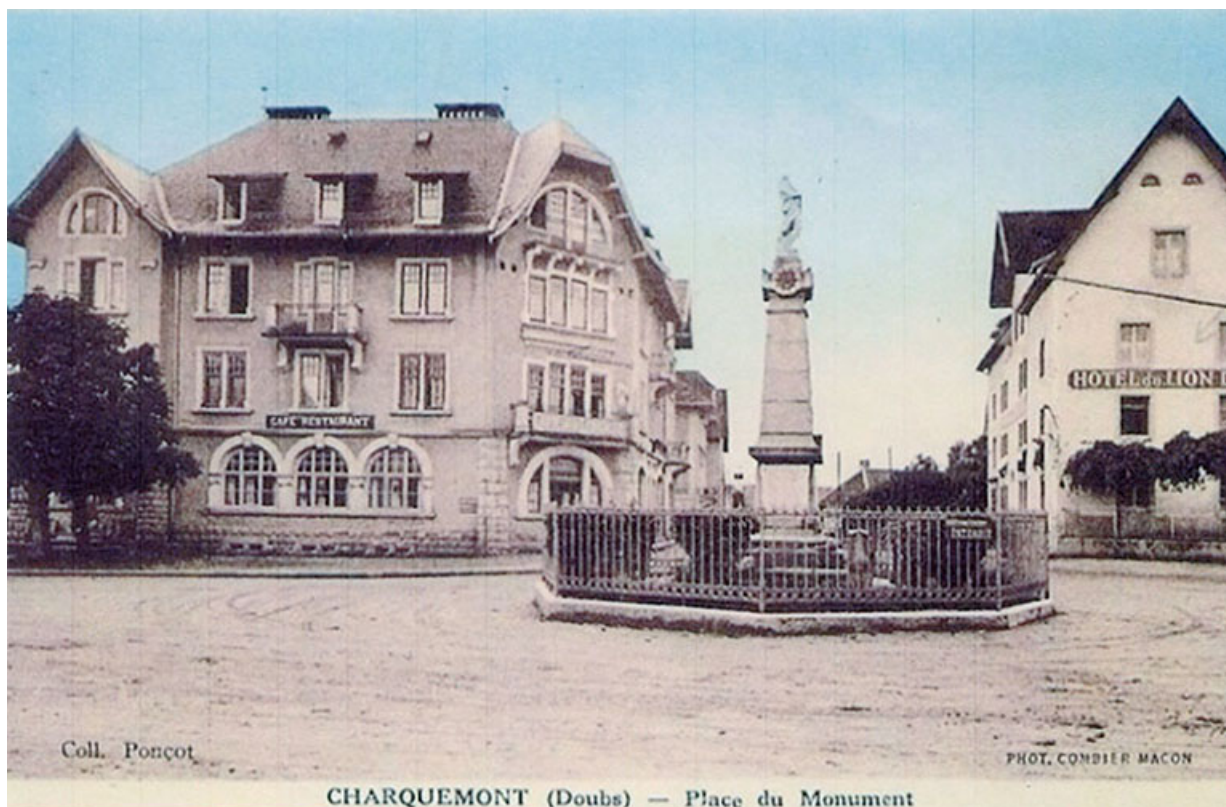
Lieu de conservation : Collection particulière : Henri Ethalon, Les Ecorces

N° de l'illustration : 20152502093NUC4A

Date : 2015

Reproduction soumise à autorisation du titulaire des droits d'exploitation

© Région Bourgogne-Franche-Comté, Inventaire du patrimoine



Charquemont (Doubs) - Place du Monument, 2e quart 20e siècle.

25, Charquemont place de l' Hôtel de Ville

Source :

Charquemont (Doubs) - Place du Monument, carte postale, par Combiér, s.d. [2e quart 20e siècle], Combiér phot. à Mâcon (Cim), coll. Ponçot

Lieu de conservation : Collection particulière : Jacques Donzé, Charquemont

N° de l'illustration : 20152500167NUC4A

Date : 2015

Reproduction soumise à autorisation du titulaire des droits d'exploitation

© Région Bourgogne-Franche-Comté, Inventaire du patrimoine



Charquemont (Doubs) - La place et monuments aux morts, milieu 20e siècle.

25, Charquemont place de l' Hôtel de Ville

Source :

Charquemont (Doubs) - La place et monuments aux morts, carte postale, s.n., s.d. [milieu 20e siècle].

Lieu de conservation : Collection particulière : Jacques Donzé, Charquemont

N° de l'illustration : 20132500048NUC1A

Date : 2013

Reproduction soumise à autorisation du titulaire des droits d'exploitation

© Région Bourgogne-Franche-Comté, Inventaire du patrimoine



Charquemont (Doubs). 11059 - Vue aérienne [depuis l'ouest], entre 1950 et 1955. La levée de grange est encore visible.
25, Charquemont, 3 et 3 bis rue du Général Leclerc

Source :

Charquemont (Doubs). 11059 - Vue aérienne[depuis l'ouest], carte postale, s.n., s.d. [entre 1950 et 1955], Éditions aériennes Cim, Combiér impr. à Macon.

Lieu de conservation : Collection particulière : Jacques Donzé, Charquemont

N° de l'illustration : 20132500069NUC4A

Date : 2013

Reproduction soumise à autorisation du titulaire des droits d'exploitation

© Région Bourgogne-Franche-Comté, Inventaire du patrimoine



En avion au-dessus de... 2. Charquemont (Doubs) [le quartier de la mairie vu du sud], années 1960 ?
25, Charquemont, 6 rue Cuvier

Source :

En avion au-dessus de... 2. Charquemont (Doubs) [le quartier de la mairie vu du sud], carte postale, s.n., s.d. [années 1960 ?], Lapie éd. à Saint-Maur

Lieu de conservation : Collection particulière : Jacques Donzé, Charquemont

N° de l'illustration : 20132500072NUC1A

Date : 2013

Reproduction soumise à autorisation du titulaire des droits d'exploitation

© Région Bourgogne-Franche-Comté, Inventaire du patrimoine



Vue d'ensemble depuis le nord-est, début juin 2012.

25, Charquemont place de l' Hôtel de Ville

Source :

[Photographies montrant l'hôtel avant et pendant sa destruction], par Jacques Donzé, 2012.

Notamment :

- **[Vue d'ensemble depuis le nord-est], début juin 2012.**

- **[Vue d'ensemble lors de la déconstruction de la toiture, depuis le sud-est], 29 août 2012.**

Lieu de conservation : Collection particulière : Jacques Donzé, Charquemont

N° de l'illustration : 20132502981NUC2A

Date : 2013

Auteur : Jacques Donzé

Reproduction soumise à autorisation du titulaire des droits d'exploitation

© Région Bourgogne-Franche-Comté, Inventaire du patrimoine



Vue d'ensemble depuis le nord-est, 17 juillet 2012.
25, Charquemont place de l' Hôtel de Ville

Source :

[Photographies montrant l'hôtel avant et pendant sa destruction], par Jacques Donzé, 2012.

Notamment :

- **[Vue d'ensemble depuis le nord-est], début juin 2012.**

- **[Vue d'ensemble lors de la déconstruction de la toiture, depuis le sud-est], 29 août 2012.**

Lieu de conservation : Collection particulière : Jacques Donzé, Charquemont

N° de l'illustration : 20132502966NUC1A

Date : 2013

Auteur : Laurent Poupard

Reproduction soumise à autorisation du titulaire des droits d'exploitation

© Région Bourgogne-Franche-Comté, Inventaire du patrimoine



L'hôtel depuis le nord-est, 17 juillet 2012.

25, Charquemont place de l' Hôtel de Ville

Source :

[Photographies montrant l'hôtel avant et pendant sa destruction], par Jacques Donzé, 2012.

Notamment :

- **[Vue d'ensemble depuis le nord-est], début juin 2012.**

- **[Vue d'ensemble lors de la déconstruction de la toiture, depuis le sud-est], 29 août 2012.**

Lieu de conservation : Collection particulière : Jacques Donzé, Charquemont

N° de l'illustration : 20132502967NUC1A

Date : 2013

Auteur : Laurent Poupard

Reproduction soumise à autorisation du titulaire des droits d'exploitation

© Région Bourgogne-Franche-Comté, Inventaire du patrimoine



Hôtel, 17 juillet 2012 : baies sur la façade antérieure (est).
25, Charquemont place de l' Hôtel de Ville

Source :

[Photographies montrant l'hôtel avant et pendant sa destruction], par Jacques Donzé, 2012.

Notamment :

- **[Vue d'ensemble depuis le nord-est], début juin 2012.**

- **[Vue d'ensemble lors de la déconstruction de la toiture, depuis le sud-est], 29 août 2012.**

Lieu de conservation : Collection particulière : Jacques Donzé, Charquemont

N° de l'illustration : 20132502968NUC1A

Date : 2013

Auteur : Laurent Poupard

Reproduction soumise à autorisation du titulaire des droits d'exploitation

© Région Bourgogne-Franche-Comté, Inventaire du patrimoine



Façades nord, 17 juillet 2012. De gauche à droite : façade latérale droite de l'hôtel, restaurant (anciens fenil et grange), logement surmontant le garage.

25, Charquemont place de l' Hôtel de Ville

Source :

[Photographies montrant l'hôtel avant et pendant sa destruction], par Jacques Donzé, 2012.

Notamment :

- **[Vue d'ensemble depuis le nord-est], début juin 2012.**

- **[Vue d'ensemble lors de la déconstruction de la toiture, depuis le sud-est], 29 août 2012.**

Lieu de conservation : Collection particulière : Jacques Donzé, Charquemont

N° de l'illustration : 20132502969NUC1A

Date : 2013

Auteur : Laurent Poupard

Reproduction soumise à autorisation du titulaire des droits d'exploitation

© Région Bourgogne-Franche-Comté, Inventaire du patrimoine



Logement surmontant le garage, 17 juillet 2012.
25, Charquemont place de l' Hôtel de Ville

Source :

[Photographies montrant l'hôtel avant et pendant sa destruction], par Jacques Donzé, 2012.

Notamment :

- **[Vue d'ensemble depuis le nord-est], début juin 2012.**

- **[Vue d'ensemble lors de la déconstruction de la toiture, depuis le sud-est], 29 août 2012.**

Lieu de conservation : Collection particulière : Jacques Donzé, Charquemont

N° de l'illustration : 20132502970NUC1A

Date : 2013

Auteur : Laurent Poupard

Reproduction soumise à autorisation du titulaire des droits d'exploitation

© Région Bourgogne-Franche-Comté, Inventaire du patrimoine



Démontage des toitures, 30 août 2012 : vue d'ensemble depuis le sud-est.

25, Charquemont place de l' Hôtel de Ville

Source :

[Photographies montrant l'hôtel avant et pendant sa destruction], par Jacques Donzé, 2012.

Notamment :

- **[Vue d'ensemble depuis le nord-est], début juin 2012.**

- **[Vue d'ensemble lors de la déconstruction de la toiture, depuis le sud-est], 29 août 2012.**

Lieu de conservation : Collection particulière : Jacques Donzé, Charquemont

N° de l'illustration : 20132502982NUC2A

Date : 2013

Auteur : Jacques Donzé

Reproduction soumise à autorisation du titulaire des droits d'exploitation

© Région Bourgogne-Franche-Comté, Inventaire du patrimoine



Démontage des toitures, 30 août 2012 : vue d'ensemble depuis le nord-est.
25, Charquemont place de l' Hôtel de Ville

Source :

[Photographies montrant l'hôtel avant et pendant sa destruction], par Jacques Donzé, 2012.

Notamment :

- **[Vue d'ensemble depuis le nord-est], début juin 2012.**

- **[Vue d'ensemble lors de la déconstruction de la toiture, depuis le sud-est], 29 août 2012.**

Lieu de conservation : Collection particulière : Jacques Donzé, Charquemont

N° de l'illustration : 20132502972NUC2A

Date : 2013

Auteur : Yves Sancey

Reproduction soumise à autorisation du titulaire des droits d'exploitation

© Région Bourgogne-Franche-Comté, Inventaire du patrimoine



Démontage des toitures, 30 août 2012 : vue d'ensemble depuis le nord.

25, Charquemont place de l' Hôtel de Ville

Source :

[Photographies montrant l'hôtel avant et pendant sa destruction], par Jacques Donzé, 2012.

Notamment :

- **[Vue d'ensemble depuis le nord-est], début juin 2012.**

- **[Vue d'ensemble lors de la déconstruction de la toiture, depuis le sud-est], 29 août 2012.**

Lieu de conservation : Collection particulière : Jacques Donzé, Charquemont

N° de l'illustration : 20132502971NUC2A

Date : 2013

Auteur : Yves Sancey

Reproduction soumise à autorisation du titulaire des droits d'exploitation

© Région Bourgogne-Franche-Comté, Inventaire du patrimoine



Destruction des bâtiments, 30 août 2012 : baies sur la façade antérieure (est) de l'hôtel.
25, Charquemont place de l' Hôtel de Ville

Source :

[Photographies montrant l'hôtel avant et pendant sa destruction], par Jacques Donzé, 2012.

Notamment :

- **[Vue d'ensemble depuis le nord-est], début juin 2012.**

- **[Vue d'ensemble lors de la déconstruction de la toiture, depuis le sud-est], 29 août 2012.**

Lieu de conservation : Collection particulière : Jacques Donzé, Charquemont

N° de l'illustration : 20132502974NUC2A

Date : 2013

Auteur : Yves Sancey

Reproduction soumise à autorisation du titulaire des droits d'exploitation

© Région Bourgogne-Franche-Comté, Inventaire du patrimoine



Destruction des bâtiments, 30 août 2012 : traces de l'enseigne sur la façade antérieure de l'hôtel.
25, Charquemont place de l' Hôtel de Ville

Source :

[Photographies montrant l'hôtel avant et pendant sa destruction], par Jacques Donzé, 2012.

Notamment :

- **[Vue d'ensemble depuis le nord-est], début juin 2012.**

- **[Vue d'ensemble lors de la déconstruction de la toiture, depuis le sud-est], 29 août 2012.**

Lieu de conservation : Collection particulière : Jacques Donzé, Charquemont

N° de l'illustration : 20132502973NUC2A

Date : 2013

Auteur : Yves Sancey

Reproduction soumise à autorisation du titulaire des droits d'exploitation

© Région Bourgogne-Franche-Comté, Inventaire du patrimoine



Destruction des bâtiments, 5 septembre 2012 : façades nord.
25, Charquemont place de l' Hôtel de Ville

Source :

[Photographies montrant l'hôtel avant et pendant sa destruction], par Jacques Donzé, 2012.

Notamment :

- **[Vue d'ensemble depuis le nord-est], début juin 2012.**

- **[Vue d'ensemble lors de la déconstruction de la toiture, depuis le sud-est], 29 août 2012.**

Lieu de conservation : Collection particulière : Jacques Donzé, Charquemont

N° de l'illustration : 20132502975NUC2A

Date : 2013

Auteur : Yves Sancey

Reproduction soumise à autorisation du titulaire des droits d'exploitation

© Région Bourgogne-Franche-Comté, Inventaire du patrimoine



Destruction des bâtiments, 5 septembre 2012 : façade latérale droite (nord) de l'hôtel.
25, Charquemont place de l' Hôtel de Ville

Source :

[Photographies montrant l'hôtel avant et pendant sa destruction], par Jacques Donzé, 2012.

Notamment :

- **[Vue d'ensemble depuis le nord-est], début juin 2012.**

- **[Vue d'ensemble lors de la déconstruction de la toiture, depuis le sud-est], 29 août 2012.**

Lieu de conservation : Collection particulière : Jacques Donzé, Charquemont

N° de l'illustration : 20132502976NUC2A

Date : 2013

Auteur : Yves Sancey

Reproduction soumise à autorisation du titulaire des droits d'exploitation

© Région Bourgogne-Franche-Comté, Inventaire du patrimoine



Destruction des bâtiments, 5 septembre 2012 : façade latérale gauche (sud) de l'hôtel.
25, Charquemont place de l' Hôtel de Ville

Source :

[Photographies montrant l'hôtel avant et pendant sa destruction], par Jacques Donzé, 2012.

Notamment :

- **[Vue d'ensemble depuis le nord-est], début juin 2012.**

- **[Vue d'ensemble lors de la déconstruction de la toiture, depuis le sud-est], 29 août 2012.**

Lieu de conservation : Collection particulière : Jacques Donzé, Charquemont

N° de l'illustration : 20132502977NUC2A

Date : 2013

Auteur : Yves Sancey

Reproduction soumise à autorisation du titulaire des droits d'exploitation

© Région Bourgogne-Franche-Comté, Inventaire du patrimoine