

## MAISON, ÉCOLE ET ATELIER D'HORLOGERIE BRISCHOUX-DONZÉ

Bourgogne-Franche-Comté, Doubs  
Charquemont  
5 rue du Château

Dossier IA25001278 réalisé en  
2014

Auteur(s) : Laurent Poupard



### Historique

Le bâtiment (cadastré E 115) est construit à la fin du 18<sup>e</sup> siècle ou peut-être au tout début du 19<sup>e</sup> siècle. Il appartient à cette époque à Charles Faivre puis devient de 1824 à 1844 environ propriété de la commune et sert alors d'école. Il passe ensuite à Léonard Erard (qui l'agrandit vers 1846), vers 1860 à Alphonse (Félix Alphonse) Jeannoutot puis de 1930 à 1960 environ à Joseph Frésard (1886-1970) à la tête, au 2 rue Cuvier, d'une fabrique d'échappements à cylindre (Frésard-Vadam, créée en 1937). Il abrite déjà des ateliers d'horlogers : celui de Paul Girard (réputé fondé en 1902), qui fait bâtir vers 1925 sa maison et son atelier juste à côté (au 7 rue du Château), puis à partir de 1928 l'atelier Brischox-Donzé (au 1<sup>er</sup> étage de comble, éclairé par les fenêtres multiples ouvrant la façade principale). Réunissant depuis 1911 Gaston Donzé (1886-1971) et un ami d'enfance, Joseph Brischox (1884-1965), cette affaire (une association de fait) était hébergée de 1911 à 1920 environ dans la maison Bulle au 8 Grande Rue puis de 1920 à 1928 dans le comble de la maison que Joseph Frésard s'est fait construire vers 1918 au 4 rue Cuvier. Elle emploie une dizaine de personnes, y compris les enfants Donzé, à la fabrication de montres (échappement à cylindre, calibre 9 lignes). Ainsi, en façade nord, les fenêtres multiples éclairent l'établi occupé, de droite à gauche, par Raymond Donzé, Michel Donzé, Joseph Brischox, Jacques Donzé et Gaston Donzé. L'association est dissoute le 31 décembre 1948 lorsque Gaston fonde la société Gaston Donzé Père, qu'il installe dans la maison familiale bâtie en 1903 au 12 Rue Neuve, où il produit des montres sous la marque Donzexa. Aidé à l'occasion par André Vermot (19 rue de l'Est), Brischox, qui se dit horloger depuis l'âge de 11 ans et établi à 44 ans, poursuit seul sur place jusqu'à épuisement de sa part de stock (648 ébauches 5/4 lignes) ; ainsi, en 1953, il n'achète que 100 ébauches françaises (des 5 1/4 de l'Horlogerie de Savoie). Il sera associé de manière éphémère vers 1963-1964, peu avant sa mort, avec Silvio Zanesco au sein d'un atelier de cadrans de montre établi au 21 rue Victor Hugo dans le café-restaurant et cinéma de Fernand Frésard, par la suite usine d'horlogerie de son fils Jacques. Le bâtiment (dit "chez Paulo") a été aménagé en immeuble et doté de garages.

**Période(s) principale(s)** : limite 18<sup>e</sup> siècle 19<sup>e</sup> siècle (?)

**Auteur(s) de l'oeuvre** :  
maître d'oeuvre inconnu ()

### Description

Le bâtiment, qui a le volume d'une ferme, a des murs en moellons calcaires enduits et un toit à longs pans, demi-croupes et couverture en tuiles mécaniques. Il compte un étage de soubassement, un rez-de-chaussée surélevé (desservi côté rue par deux escaliers extérieurs droits en béton) et deux étages de comble (accessibles par un escalier dans-oeuvre). Le premier étage de comble était percé côté rue (à l'ouest) par des baies multiples, actuellement partiellement fermées ; des baies horlogères sont aussi visibles sur cette façade, sur la façade postérieure (est) et sur le mur gouttereau sud. Des garages en béton ont été construits au sud.

### Éléments descriptifs

**Murs** : calcaire, moellon, enduit

**Toit** : tuile mécanique

**Étages** : étage de soubassement, rez-de-chaussée surélevé, 2 étages de comble

**Élévation** : élévation à travées

**Type(s) de couverture** : toit à longs pans demi-croupe

**Escaliers** : escalier dans-oeuvre, escalier droit, escalier de distribution extérieur, escalier droit, en maçonnerie

**Typologie** : baie horlogère, baie multiple

## Sources documentaires

### Documents d'archives

- **Archives départementales du Doubs : 50 J 21 Syndicat de fabricants d'horlogerie de Besançon. Correspondance avec les fabricants, 1948-1962.**

Archives départementales du Doubs : 50 J 21 Syndicat de fabricants d'horlogerie de Besançon. Correspondance avec les fabricants, 1948-1962.

Lieu de conservation : Archives départementales du Doubs, Besançon- Cote du document : 50 J 21

- **Archives départementales du Doubs : 3 P 128 Cadastre de la commune de Charquemont, 1812-1963.**

Archives départementales du Doubs : 3 P 128 Cadastre de la commune de Charquemont, 1812-1963.- 3 P 128/1 : Registre des états de sections (1812).- 3 P 128/2-3 : Matrices cadastrales des propriétés bâties et non bâties [1823-1906].- 3 P 128/5 : Matrice cadastrale des propriétés bâties (1882-1910).- 3 P 128/8-9 : Matrice cadastrale des propriétés bâties (1911-1963).

Lieu de conservation : Archives départementales du Doubs, Besançon- Cote du document : 3 P 128

### Documents figurés

- **Extrait du plan des lieux du chemin de grande communication n° 10 de Besançon à la Chaux-de-Fonds. Partie comprise dans la traverse de Charquemont [... la Grande Rue entre la place de l'Hôtel de Ville et la rue de la Vierge], 21 septembre 1896.**

Extrait du plan des lieux du chemin de grande communication n° 10 de Besançon à la Chaux-de-Fonds. Partie comprise dans la traverse de Charquemont à joindre double au rapport en date de ce jour sur la demande en autorisation d'établir une conduite d'eau présentée par Monsieur le Maire au nom de la Commune de Charquemont [la Grande Rue entre la place de l'Hôtel de Ville et la rue de la Vierge], dessin sur calque (plume, lavis), par le géomètre Bourquin, Maîche le 21 septembre 1896, 18 x 75 cm, échelle 1/1 000.

Lieu de conservation : Archives municipales, Charquemont

- **Aliénation et échange d'immeubles communaux [rue du Château], 12 juin 1898.**

Aliénation et échange d'immeubles communaux [rue du Château], dessin sur calque (plume, lavis), par le géomètre Bourquin, Maîche le 12 juin 1898, 31 x 41 cm, échelle 1/1 000.

Lieu de conservation : Archives municipales, Charquemont

- **Charquemont. - Sur le Cros [façade postérieure de la maison], 4e quart 19e siècle (avant 1903).**

Charquemont. - Sur le Cros [façade postérieure de la maison], carte postale, par L. Voisard, [4e quart 19e siècle, avant 1903], cliché L. Voisard à Charquemont. Porte la date 27 mai 1903.

Lieu de conservation : Collection particulière : Henri Ethalon, Les Ecorces

- **Charquemont. Chez Paulot, une maison ouvrière [façade postérieure vue de trois quarts droite], 29 mai 1957.**

Charquemont. Chez Paulot, une maison ouvrière [façade postérieure vue de trois quarts droite], dessin, par l'abbé Jean Garneret, 29 mai 1957. Extrait de : Garneret, Jean ; Bourgin, Pierre ; Guillaume, Bernard. La maison du montagnon. - Besançon, Folklore comtois, 1980. [4] - 558 p. : ill., cartes ; 30 cm. (Les maisons paysannes en Franche-Comté ; 1).

- **En avion au-dessus de... 1. Charquemont (Doubs). La Grande Rue [le bas du village vu du sud], 3e quart 20e siècle.**

En avion au-dessus de... 1. Charquemont (Doubs). La Grande Rue [le bas du village vu du sud], carte postale, par Lapie Service aérien, s.d. [3e quart 20e siècle], Edition Lapie à Saint-Maur.

Lieu de conservation : Collection particulière : Jacques Donzé, Charquemont

- **Charquemont (Doubs). 210-1 A. Vue générale [la Grande Rue et le bas du village vus du sud], 3e quart 20e siècle.**

Charquemont (Doubs). 210-1 A. Vue générale [la Grande Rue et le bas du village vus du sud], carte postale, s.n., s.d. [3e quart 20e siècle], Combiér Impr. à Mâcon.

Lieu de conservation : Collection particulière : Jacques Donzé, Charquemont

## Bibliographie

- **Monnet, Bruno ; Sichler, Guy. Charquemont, Fournet-Blancheroche, 1770-1890, 2012.**

Monnet, Bruno ; Sichler, Guy. Charquemont, Fournet-Blancheroche, 1770-1890. - [S.l.] : Association Pages d'histoire, 2012. 435 p. : ill. ; 30 cm.

## Témoignages oraux

- **Donzé, Jacques (témoignage oral)**

Donzé, Jacques. Ancien horloger, historien de Charquemont.

## Informations complémentaires

**Thématiques** : patrimoine industriel du Doubs

**Aire d'étude et canton** : Pays horloger (le)

**Dénomination** : maison, atelier

© Région Bourgogne-Franche-Comté, Inventaire du patrimoine



**Plan-masse et de situation. Extrait du plan cadastral, 2015, section AH.**  
25, Charquemont, 5 rue du Château

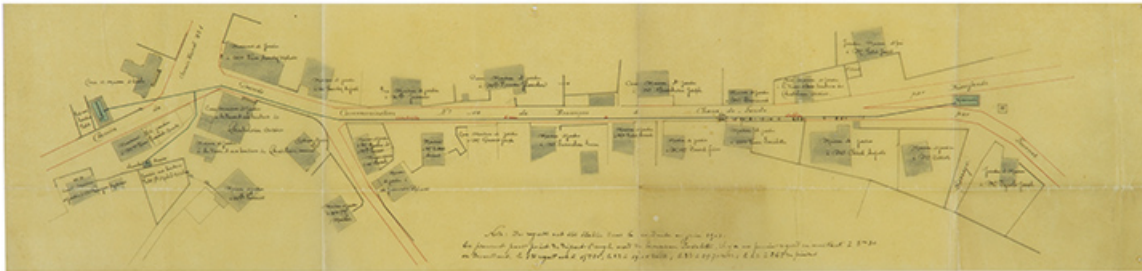
N° de l'illustration : 20152500666NUDA

Date : 2015

Auteur : Mathias Papigny

Reproduction soumise à autorisation du titulaire des droits d'exploitation

© Région Bourgogne-Franche-Comté, Inventaire du patrimoine



**Extrait du plan des lieux du chemin de grande communication n° 10 de Besançon à la Chaux-de-Fonds. Partie comprise dans la traverse de Charquemont [... la Grande Rue entre la place de l'Hôtel de Ville et la rue de la Vierge], 21 septembre 1896**  
25, Charquemont, 3 et 3 bis rue du Général Leclerc

**Source :**

**Extrait du plan des lieux du chemin de grande communication n° 10 de Besançon à la Chaux-de-Fonds. Partie comprise dans la traverse de Charquemont à joindre double au rapport en date de ce jour sur la demande en autorisation d'établir une conduite d'eau présentée par Monsieur le Maire au nom de la Commune de Charquemont [la Grande Rue entre la place de l'Hôtel de Ville et la rue de la Vierge], dessin sur calque (plume, lavis), par le géomètre Bourquin, Maîche le 21 septembre 1896, 18 x 75 cm, échelle 1/1000**

Lieu de conservation : Archives communales, Charquemont

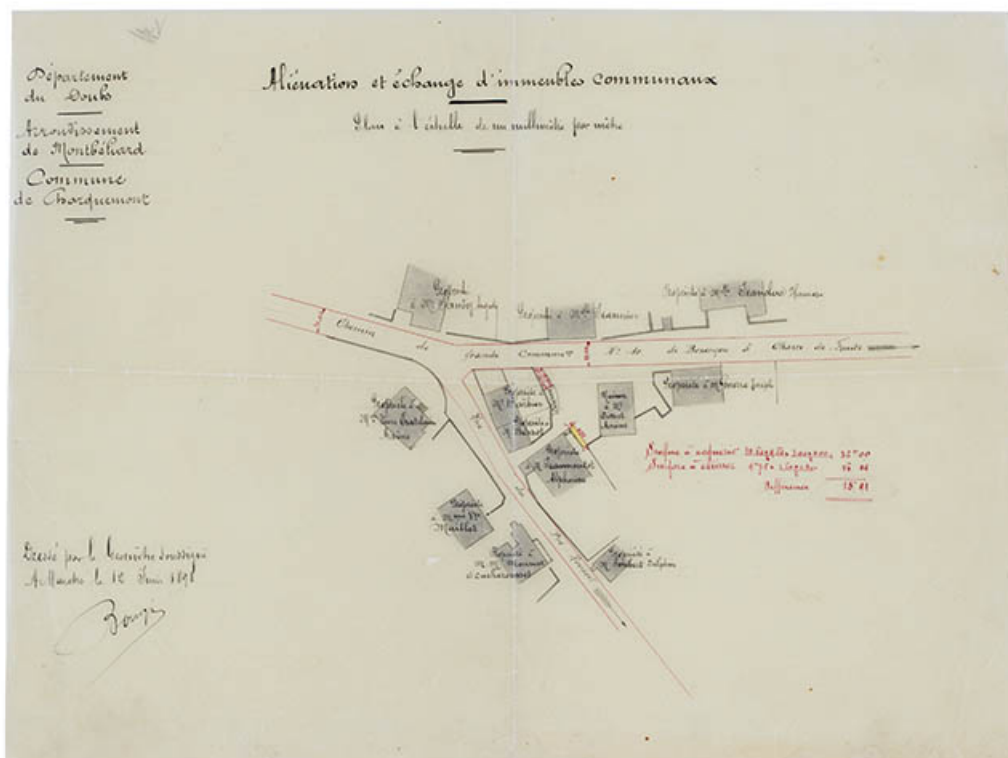
N° de l'illustration : 20142501725NUC2A

Date : 2014

Auteur : Sonia Dourlot

Reproduction soumise à autorisation du titulaire des droits d'exploitation

© Région Bourgogne-Franche-Comté, Inventaire du patrimoine



**Aliénation et échange d'immeubles communaux [rue du Château], 12 juin 1898**  
25, Charquemont, 30 Grande Rue

**Source :**

**Aliénation et échange d'immeubles communaux [rue du Château], dessin sur calque (plume, lavis), par le géomètre Bourquin, Maîche le 12 juin 1898, 31 x 41 cm, échelle 1/1000**  
Lieu de conservation : Archives communales, Charquemont

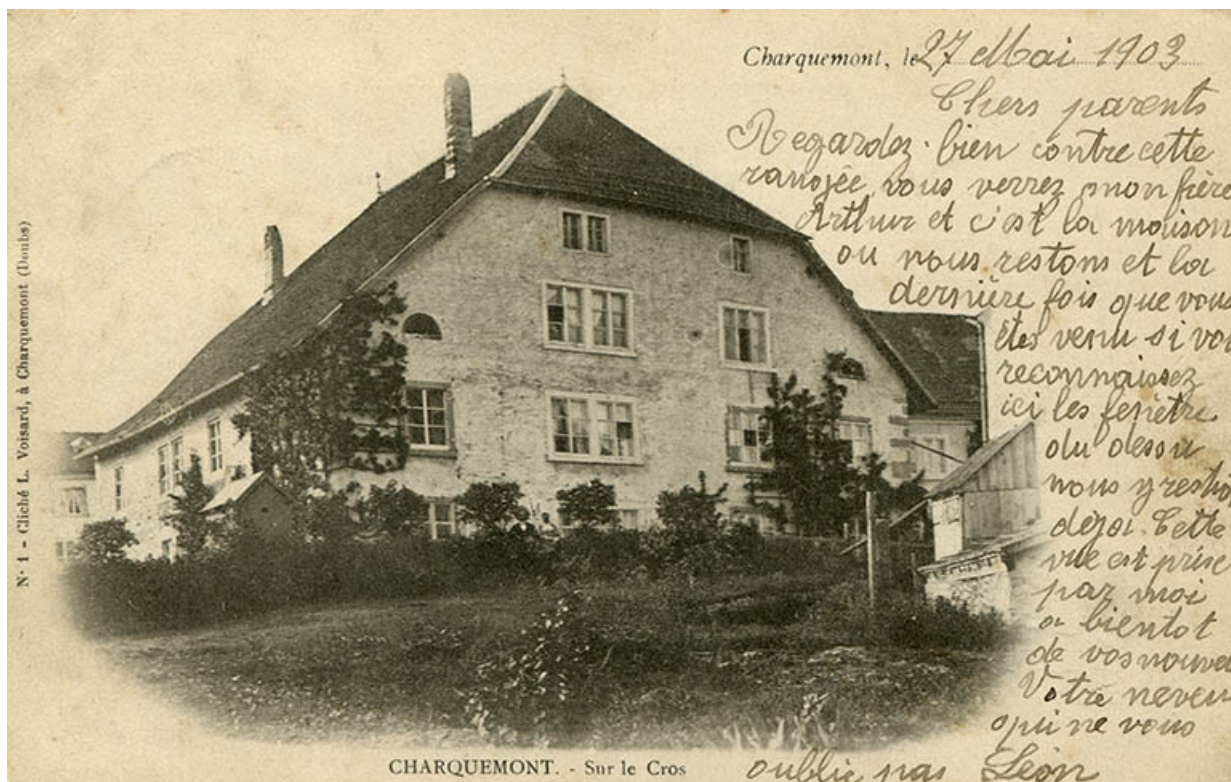
N° de l'illustration : 20142501730NUC2A

Date : 2014

Auteur : Sonia Dourlot

Reproduction soumise à autorisation du titulaire des droits d'exploitation

© Région Bourgogne-Franche-Comté, Inventaire du patrimoine



Charquemont. - Sur le Cros [façade postérieure de la maison], 4e quart 19e siècle (avant 1903).  
25, Charquemont, 5 rue du Château

**Source :**

**Charquemont. - Sur le Cros [façade postérieure de la maison], carte postale, par L. Voisard, [4e quart 19e siècle, avant 1903], cliché L. Voisard à Charquemont. Porte la date 27 mai 1903.**

Lieu de conservation : Collection particulière : Henri Ethalon, Les Ecorces

N° de l'illustration : 20152502087NUC4A

Date : 2015

Reproduction soumise à autorisation du titulaire des droits d'exploitation

© Région Bourgogne-Franche-Comté, Inventaire du patrimoine



**En avion au-dessus de... 1. Charquemont (Doubs). La Grande Rue [le bas du village vu du sud], 3e quart 20e siècle. Les bâtiments sont au premier plan à droite.**

25, Charquemont, 7 rue du Château

**Source :**

**En avion au-dessus de... 1. Charquemont (Doubs). La Grande Rue [le bas du village vu du sud], carte postale, par Lapie Service aérien, s.d. [3e quart 20e siècle], Edition Lapie à Saint-Maur**

Lieu de conservation : Collection particulière : Jacques Donzé, Charquemont

N° de l'illustration : 20132500071NUC1A

Date : 2013

Reproduction soumise à autorisation du titulaire des droits d'exploitation

© Région Bourgogne-Franche-Comté, Inventaire du patrimoine



**Charquemont (Doubs). 210-1 A. Vue générale [la Grande Rue et le bas du village vus du sud], 3e quart 20e siècle.**  
25, Charquemont, 8 rue de l' Eglise

**Source :**

**Charquemont (Doubs). 210-1 A. Vue générale [la Grande Rue et le bas du village vus du sud], carte postale, s.n., s.d. [3e quart 20e siècle], Comber Impr. à Mâcon**

Lieu de conservation : Collection particulière : Jacques Donzé, Charquemont

N° de l'illustration : 20132500073NUC1A

Date : 2013

Reproduction soumise à autorisation du titulaire des droits d'exploitation

© Région Bourgogne-Franche-Comté, Inventaire du patrimoine



**Vue d'ensemble, depuis le nord (façades antérieure et latérale gauche).**  
25, Charquemont, 5 rue du Château

N° de l'illustration : 20152500718NUC2A

Date : 2015

Auteur : Sonia Dourlot

Reproduction soumise à autorisation du titulaire des droits d'exploitation

© Région Bourgogne-Franche-Comté, Inventaire du patrimoine



**Façade antérieure.**

25, Charquemont, 5 rue du Château

N° de l'illustration : 20152500719NUC2A

Date : 2015

Auteur : Sonia Dourlot

Reproduction soumise à autorisation du titulaire des droits d'exploitation

© Région Bourgogne-Franche-Comté, Inventaire du patrimoine



**Vue d'ensemble, depuis l'est (façades postérieure et latérale gauche).**  
25, Charquemont, 5 rue du Château

N° de l'illustration : 20152500721NUC2A

Date : 2015

Auteur : Sonia Dourlot

Reproduction soumise à autorisation du titulaire des droits d'exploitation

© Région Bourgogne-Franche-Comté, Inventaire du patrimoine



**Façades postérieure et latérale droite.**

25, Charquemont, 5 rue du Château

N° de l'illustration : 20152500720NUC2A

Date : 2015

Auteur : Sonia Dourlot

Reproduction soumise à autorisation du titulaire des droits d'exploitation

© Région Bourgogne-Franche-Comté, Inventaire du patrimoine