

## IMMEUBLE ET ATELIER D'HORLOGERIE DE LÉON CHOFFAT

Bourgogne-Franche-Comté, Doubs  
Charquemont

Dossier IA25001274 réalisé en  
2014

Auteur(s) : Laurent Poupard



### Historique

L'immeuble, bâti en 1865 (date portée avec les initiales F - pour Feuvrier ? - et R sur le linteau de l'ancienne porte d'entrée, au sud), est propriété en 1896 de Cécile Maillot, veuve d'Arsène Chatelain (mort en 1895), habitant la demeure appelée le "Château" (au 28 Grande Rue). Il accueille au milieu du 20<sup>e</sup> siècle l'atelier de Léon Choffat (1888-1957), qui y fabrique des montres (marque Ely) en famille avec ses filles. Choffat décède en 1957 et sa veuve cesse toute fabrication. Une activité horlogère semble cependant attestée jusque vers 1980. Rénové après un incendie au milieu des années 2000 (avec remplacement des croupes de son toit par des demi-croupes), le bâtiment abrite des logements et a été doté de garages en béton.

**Période(s) principale(s)** : 3<sup>e</sup> quart 19<sup>e</sup> siècle

**Dates** : 1865 (porte la date)

**Auteur(s) de l'oeuvre** :

maître d'oeuvre inconnu ()

### Description

L'immeuble a des murs en moellons calcaires enduits et un toit à longs pans, demi-croupes et couverture en tuiles mécaniques. Il compte un sous-sol, deux étages carrés et un étage en surcroît, desservis par un escalier dans-oeuvre récent (droit en béton). La façade antérieure se trouvait autrefois certainement au sud, où l'on remarque une porte partiellement murée coiffée d'un linteau daté ; elle est maintenant au nord.

### Éléments descriptifs

**Murs** : calcaire, moellon, enduit

**Toit** : tuile mécanique

**Étages** : sous-sol, 2 étages carrés, étage en surcroît

**Élévation** : élévation à travées

**Type(s) de couverture** : toit à longs pans demi-croupe

**Escaliers** : escalier dans-oeuvre, escalier droit, en maçonnerie

### Sources documentaires

#### Documents d'archives

- **Archives départementales du Doubs : 50 J 23 Syndicat de fabricants d'horlogerie de Besançon. Correspondance avec les fabricants, 1948-1962.**

Archives départementales du Doubs : 50 J 23 Syndicat de fabricants d'horlogerie de Besançon. Correspondance avec les fabricants, 1948-1962.

Lieu de conservation : Archives départementales du Doubs, Besançon- Cote du document : 50 J 23

## Documents figurés

- **Extrait du plan des lieux du chemin de grande communication n° 10 de Besançon à la Chaux-de-Fonds. Partie comprise dans la traverse de Charquemont [... la Grande Rue entre la place de l'Hôtel de Ville et la rue de la Vierge], 21 septembre 1896.**  
Extrait du plan des lieux du chemin de grande communication n° 10 de Besançon à la Chaux-de-Fonds. Partie comprise dans la traverse de Charquemont à joindre double au rapport en date de ce jour sur la demande en autorisation d'établir une conduite d'eau présentée par Monsieur le Maire au nom de la Commune de Charquemont [la Grande Rue entre la place de l'Hôtel de Ville et la rue de la Vierge], dessin sur calque (plume, lavis), par le géomètre Bourquin, Maïche le 21 septembre 1896, 18 x 75 cm, échelle 1/1 000.  
Lieu de conservation : Archives municipales, Charquemont
- **220. Charquemont [le bas du village et le quartier de l'église, vus du sud-est], 1er quart 20e siècle (avant 1911).**  
220. Charquemont [le bas du village et le quartier de l'église, vus du sud-est], carte postale, par Ch. Simon, s.d. [1er quart 20e siècle, avant 1911], Simon éd. à Maïche. Porte la date 4 novembre 1911 au verso. La ferme Petit, au centre, a été détruite par un incendie vers 1974.  
Lieu de conservation : Collection particulière : Jacques Donzé, Charquemont
- **342. - Charquemont - Route de Fournet-Blancheroche [le bas du village depuis la statue de la Vierge], 1er quart 20e siècle.**  
342. - Charquemont - Route de Fournet-Blancheroche [le bas du village depuis la statue de la Vierge], carte postale, par Ch. Simon, s.d. [1er quart 20e siècle], Ch. Simon éd. à Maïche. Publiée dans : Vuillet, Bernard. Entre Doubs et Dessoubre. Tome III. Autour de Charquemont et Damprichard. - 1991, p. 118.  
Lieu de conservation : Collection particulière : Henri Ethalon, Les Ecorces
- **7. Charquemont - Partie basse [la Grande Rue depuis la rue de la Vierge], 1er quart 20e siècle.**  
7. Charquemont - Partie basse [la Grande Rue depuis la rue de la Vierge], carte postale, par J. Louvet, s.d. [1er quart 20e siècle], J. Louvet éd. à Charquemont.  
Lieu de conservation : Collection particulière : Michel Cheval, Charquemont
- **[Procession pour l'inauguration de la chapelle Sainte-Thérèse, rue de la Vierge (au niveau de la statue de Notre-Dame de Lourdes), le 3 juin 1929]**  
[Procession pour l'inauguration de la chapelle Sainte-Thérèse, rue de la Vierge (au niveau de la statue de Notre-Dame de Lourdes), le 3 juin 1929], carte photo, par Jean Louvet, J. Louvet éd. à Maïche. Publiée dans : Donzé, Jacques. Charquemont. Comment ? Pourquoi ? 1339-2010.- S.l. [Charquemont] : s.n. [l'auteur], 2010, p. 158.  
Lieu de conservation : Collection particulière : Michel Cheval, Charquemont
- **Charquemont (Doubs) - Vue générale [l'immeuble vu du sud], milieu 20e siècle.**  
Charquemont (Doubs) - Vue générale [l'immeuble vu du sud], carte postale, s.n., s.d. [milieu 20e siècle].  
Lieu de conservation : Collection particulière : Henri Ethalon, Les Ecorces
- **Charquemont (Doubs). 210-1 A. Vue générale [la Grande Rue et le bas du village vus du sud], 3e quart 20e siècle.**  
Charquemont (Doubs). 210-1 A. Vue générale [la Grande Rue et le bas du village vus du sud], carte postale, s.n., s.d. [3e quart 20e siècle], Combiér Impr. à Mâcon.  
Lieu de conservation : Collection particulière : Jacques Donzé, Charquemont
- **[Vue aérienne du bas du village depuis le sud], 3e quart 20e siècle.**  
[Vue aérienne du bas du village depuis le sud], carte postale, s.n., s.d. [3e quart 20e siècle], Ed. aériennes "CIM", Combiér impr. à Mâcon.  
Lieu de conservation : Collection particulière : Jacques Donzé, Charquemont

## Bibliographie

- **Vuillet, Bernard. Entre Doubs et Dessoubre. Tome III. Autour de Charquemont et Damprichard, 1991.**  
Vuillet, Bernard. Entre Doubs et Dessoubre. Tome III. Autour de Charquemont et Damprichard, d'après la collection de cartes postales de Georges Caille. - Les Gras : B. Vuillet, Villers-le-Lac : G. Caille, 1991. 243 p. : cartes postales ; 31 cm.

## Témoignages oraux

- **Donzé, Jacques (témoignage oral)**  
Donzé, Jacques. Ancien horloger, historien de Charquemont.

## Informations complémentaires

**Thématiques :** patrimoine industriel du Doubs

**Aire d'étude et canton :** Pays horloger (le)

**Dénomination :** immeuble, atelier

**Parties constituantes non étudiées** : logement, atelier de fabrication, garage, cour

© Région Bourgogne-Franche-Comté, Inventaire du patrimoine



**Plan-masse et de situation. Extrait du plan cadastral, 2015, section AE.**  
25, Charquemont, 49 Grande Rue

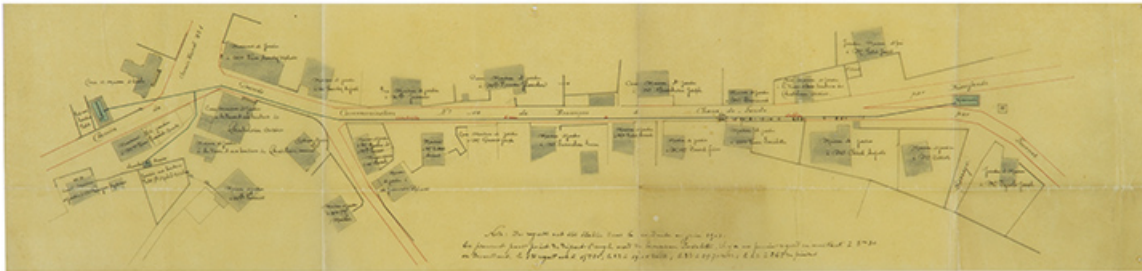
N° de l'illustration : 20152500663NUDA

Date : 2015

Auteur : Mathias Papigny

Reproduction soumise à autorisation du titulaire des droits d'exploitation

© Région Bourgogne-Franche-Comté, Inventaire du patrimoine



**Extrait du plan des lieux du chemin de grande communication n° 10 de Besançon à la Chaux-de-Fonds. Partie comprise dans la traverse de Charquemont [... la Grande Rue entre la place de l'Hôtel de Ville et la rue de la Vierge], 21 septembre 1896**  
25, Charquemont, 3 et 3 bis rue du Général Leclerc

**Source :**

**Extrait du plan des lieux du chemin de grande communication n° 10 de Besançon à la Chaux-de-Fonds. Partie comprise dans la traverse de Charquemont à joindre double au rapport en date de ce jour sur la demande en autorisation d'établir une conduite d'eau présentée par Monsieur le Maire au nom de la Commune de Charquemont [la Grande Rue entre la place de l'Hôtel de Ville et la rue de la Vierge], dessin sur calque (plume, lavis), par le géomètre Bourquin, Maîche le 21 septembre 1896, 18 x 75 cm, échelle 1/1000**

Lieu de conservation : Archives communales, Charquemont

N° de l'illustration : 20142501725NUC2A

Date : 2014

Auteur : Sonia Dourlot

Reproduction soumise à autorisation du titulaire des droits d'exploitation

© Région Bourgogne-Franche-Comté, Inventaire du patrimoine



220. Charquemont [le bas du village et le quartier de l'église, vus du sud-est], 1er quart 20e siècle (avant 1911).  
25, Charquemont, 49 Grande Rue

**Source :**

220. Charquemont [le bas du village et le quartier de l'église, vus du sud-est], carte postale, par Ch. Simon, s.d. [1er quart 20e siècle, avant 1911], Simon éd. à Maîche. Porte la date 4 novembre 1911 au verso  
**La ferme Petit, au centre, a été détruite par un incendie vers 1974.**

Lieu de conservation : Collection particulière : Jacques Donzé, Charquemont

N° de l'illustration : 20132500052NUC1A

Date : 2013

Reproduction soumise à autorisation du titulaire des droits d'exploitation

© Région Bourgogne-Franche-Comté, Inventaire du patrimoine



342. - Charquemont - Route de Fournet-Blancheroche [le bas du village depuis la statue de la Vierge], 1er quart 20e siècle.  
25, Charquemont, 49 Grande Rue

**Source :**

**342. - Charquemont - Route de Fournet-Blancheroche [le bas du village depuis la statue de la Vierge], carte postale, par Ch. Simon, s.d. [1er quart 20e siècle], Ch. Simon éd. à Maîche. Publiée dans : Vuillet, Bernard. Entre Doubs et Dessoubre. Tome III. Autour de Charquemont et Damprichard. - 1991, p. 118.**

Lieu de conservation : Collection particulière : Henri Ethalon, Les Ecorces

N° de l'illustration : 20152502096NUC4A

Date : 2015

Reproduction soumise à autorisation du titulaire des droits d'exploitation

© Région Bourgogne-Franche-Comté, Inventaire du patrimoine



**7. Charquemont - Partie basse [la Grande Rue depuis la rue de la Vierge], 1er quart 20e siècle.**  
25, Charquemont, 49 Grande Rue

**Source :**

**7. Charquemont - Partie basse [la Grande Rue depuis la rue de la Vierge], carte postale, par J. Louvet, s.d. [1er quart 20e siècle], J. Louvet éd. à Charquemont**

Lieu de conservation : Collection particulière : Michel Cheval, Charquemont

N° de l'illustration : 20152500157NUC4A

Date : 2015

Auteur : Jean Louvet

Reproduction soumise à autorisation du titulaire des droits d'exploitation

© Région Bourgogne-Franche-Comté, Inventaire du patrimoine



**[Procession pour l'inauguration de la chapelle Sainte-Thérèse, rue de la Vierge (au niveau de la statue de Notre-Dame de Lourdes), le 3 juin 1929]. L'usine se devine à droite.**

25, Charquemont, 49 Grande Rue

**Source :**

**[Procession pour l'inauguration de la chapelle Sainte-Thérèse, rue de la Vierge (au niveau de la statue de Notre-Dame de Lourdes), le 3 juin 1929], carte photo, par Jean Louvet, J. Louvet éd. à Maïche. Publiée dans : Donzé, Jacques. Charquemont. Comment ? Pourquoi ? 1339-2010.- S.l. [Charquemont] : s.n. [l'auteur], 2010, p. 158.**

Lieu de conservation : Collection particulière : Michel Cheval, Charquemont

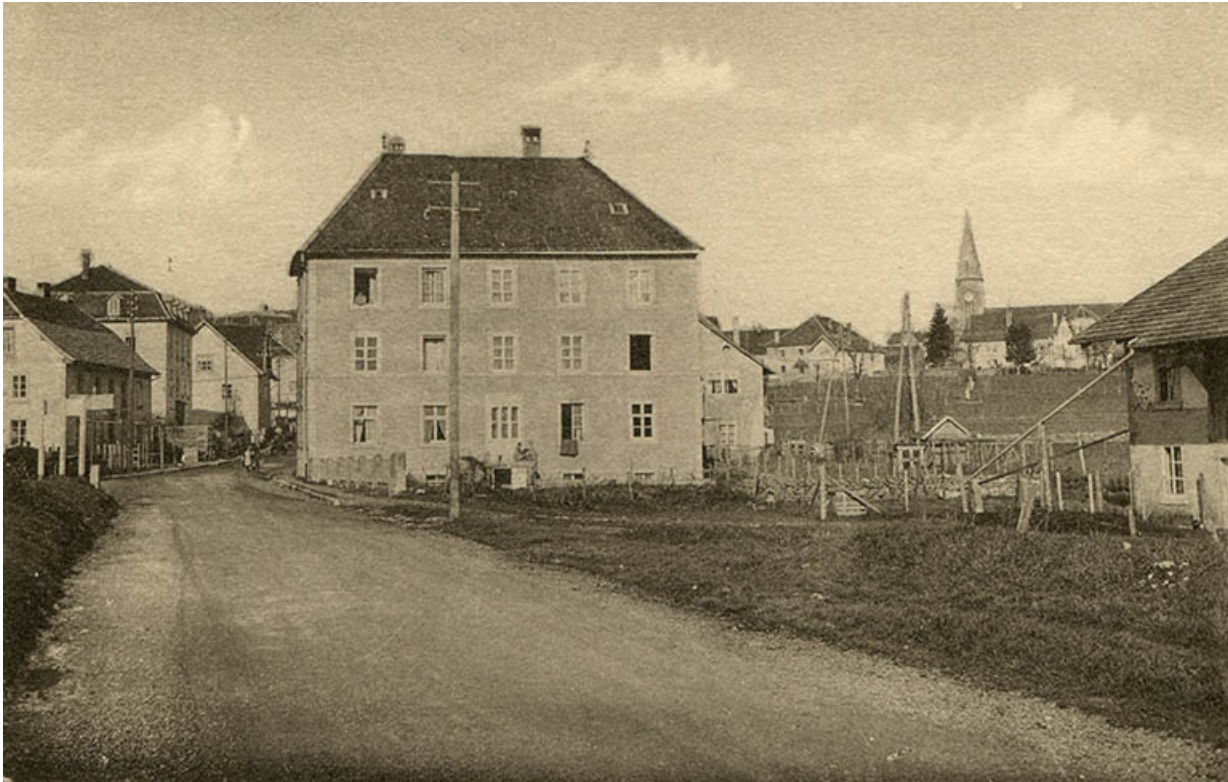
N° de l'illustration : 20152500156NUC4A

Date : 2015

Auteur : Jean Louvet

Reproduction soumise à autorisation du titulaire des droits d'exploitation

© Région Bourgogne-Franche-Comté, Inventaire du patrimoine



**Charquemont (Doubs) - Vue générale [l'immeuble vu du sud], milieu 20e siècle.**  
25, Charquemont, 49 Grande Rue

**Source :**

**Charquemont (Doubs) - Vue générale [l'immeuble vu du sud], carte postale, s.n., s.d. [milieu 20e siècle]**

Lieu de conservation : Collection particulière : Henri Ethalon, Les Ecorces

N° de l'illustration : 20152502088NUC4A

Date : 2015

Reproduction soumise à autorisation du titulaire des droits d'exploitation

© Région Bourgogne-Franche-Comté, Inventaire du patrimoine



**Charquemont (Doubs). 210-1 A. Vue générale [la Grande Rue et le bas du village vus du sud], 3e quart 20e siècle.**  
25, Charquemont, 8 rue de l' Eglise

**Source :**

**Charquemont (Doubs). 210-1 A. Vue générale [la Grande Rue et le bas du village vus du sud], carte postale, s.n., s.d. [3e quart 20e siècle], Comber Impr. à Mâcon**

Lieu de conservation : Collection particulière : Jacques Donzé, Charquemont

N° de l'illustration : 20132500073NUC1A

Date : 2013

Reproduction soumise à autorisation du titulaire des droits d'exploitation

© Région Bourgogne-Franche-Comté, Inventaire du patrimoine



**[Vue aérienne du bas du village depuis le sud], 3e quart 20e siècle.**  
25, Charquemont, 50 et 52 Grande Rue

**Source :**

**[Vue aérienne du bas du village depuis le sud], carte postale, s.n., s.d. [3e quart 20e siècle], Ed. aériennes " CIM ", Combiér impr. à Mâcon**

Lieu de conservation : Collection particulière : Jacques Donzé, Charquemont

N° de l'illustration : 20132500070NUC1A

Date : 2013

Reproduction soumise à autorisation du titulaire des droits d'exploitation

© Région Bourgogne-Franche-Comté, Inventaire du patrimoine



**Façades antérieure et latérale droite.**

25, Charquemont, 49 Grande Rue

N° de l'illustration : 20142501820NUC2A

Date : 2014

Auteur : Sonia Dourlot

Reproduction soumise à autorisation du titulaire des droits d'exploitation

© Région Bourgogne-Franche-Comté, Inventaire du patrimoine



**Façades antérieure et latérale gauche.**

25, Charquemont, 49 Grande Rue

N° de l'illustration : 20142501821NUC2A

Date : 2014

Auteur : Sonia Dourlot

Reproduction soumise à autorisation du titulaire des droits d'exploitation

© Région Bourgogne-Franche-Comté, Inventaire du patrimoine



**Façades postérieure et latérale droite.**

25, Charquemont, 49 Grande Rue

N° de l'illustration : 20142501819NUC2A

Date : 2014

Auteur : Sonia Dourlot

Reproduction soumise à autorisation du titulaire des droits d'exploitation

© Région Bourgogne-Franche-Comté, Inventaire du patrimoine



**Façade postérieure : ancienne porte avec linteau daté.**

25, Charquemont, 49 Grande Rue

N° de l'illustration : 20142501822NUC2A

Date : 2014

Auteur : Sonia Dourlot

Reproduction soumise à autorisation du titulaire des droits d'exploitation

© Région Bourgogne-Franche-Comté, Inventaire du patrimoine



**Façade postérieure : date et initiales sur le linteau de l'ancienne porte.**

25, Charquemont, 49 Grande Rue

N° de l'illustration : 20142501823NUC2A

Date : 2014

Auteur : Sonia Dourlot

Reproduction soumise à autorisation du titulaire des droits d'exploitation

© Région Bourgogne-Franche-Comté, Inventaire du patrimoine