

FROMAGERIE DE VERCEL

Bourgogne-Franche-Comté, Doubs
Vercel-Villedieu-le-Camp
14 rue des Fourches

Dossier IA25001267 réalisé en
2014

Auteur(s) : Raphaël Favereaux



Historique

La fromagerie attestée en 1841 produit annuellement 9000 kg de fromage avec 90 000 litres de lait. En 1847, deux fromageries sont signalées sur le territoire communal, avec une production de 22 500 kg de fromages pour 270 000 litres de lait traités. La fromagerie attestée en 1875 fabrique 25 tonnes de fromage et 3600 kg de beurre. En 1910, un atelier de fabrication moderne est aménagé au rez-de-chaussée de la mairie, tandis que le sous-sol accueille les caves d'affinage. Entre 1934 et 1937, la coopérative fromagère traite une moyenne annuelle de 1,45 million de litres de lait.

En 1938 est constituée une nouvelle association, appelée Société coopérative de fromagerie de Vercel. Composée de 51 sociétaires, elle se donne pour but de "tirer le meilleur parti du lait produit exclusivement par les vaches des sociétaires et notamment la fabrication en commun du fromage et du beurre, l'utilisation des sous-produits, et le partage du bénéfice qui pourrait en résulter". La nouvelle société décide d'abandonner le local de fabrication trop exigu de la mairie, et de faire construire une nouvelle fromagerie. Elle sollicite le concours technique du service du Génie rural, dont un ingénieur fournit un avant-projet. Les plans sont dressés en avril 1938 par Henri Cote, architecte établi à Saint-Hippolyte (25). La fromagerie comprend un sous-sol, dont les quatre caves, d'une contenance de 1200-1300 fromages, sont desservies par un monte-charge. Le rez-de-chaussée abrite la salle de réception (pesée du lait), la chambre à lait, une chambre frigorifique, la chaufferie et son générateur à vapeur et la salle de fabrication abritant 5 cuves de 700 litres et 10 presses. Le premier étage de comble est occupé par le logement du fromager (cinq pièces), alors que deux chambres de commis sont aménagées au second niveau du comble. La fromagerie est conçue pour traiter annuellement 1,5 million de litres de lait (avec un maximum journalier de 6000 litres) et fabriquer 12 tonnes de beurre. Après un appel d'offre, les travaux de gros-œuvre sont attribués à l'entrepreneur vercelois Henri Beverina. La société Laurioz, d'Arbois ([IA39000100](#)), est choisie pour fournir le matériel constitué, outre des cuves et des presses, de deux bacs et d'une pompe à petit lait, d'une écrémeuse et d'une baratte de 600 litres. Le coût total du projet est estimé à 646 584 francs, avec une prise en charge de 20% par le Ministère de l'Agriculture. Les travaux sont en cours le 18 septembre 1938, mais ils sont ralentis par le déclenchement de la Seconde Guerre mondiale, et le procès-verbal de réception définitive n'est signé qu'à la mi-novembre 1941. Le matériel de beurrerie, fourni par la société Thiébaud de Trévillers ([IA25001157](#)), et le matériel frigorifique, installé par la Société du froid industriel (Paris), ne seront réceptionnés qu'en juin 1943.

A la fin des années 1960, la fromagerie est l'une des plus grosses du Doubs, et traite annuellement plus de 3 millions de litres de lait. Elle est alors équipée de neuf cuves de 1200 litres et une de 2000 litres, qui seront remplacées par six cuves de 2400 litres. En 1985, la fromagerie coopérative traite 3,8 millions de litres de lait. Un garage a été construit contre la façade sud en 1996, et le matériel a bénéficié d'une mise aux normes en 1998. Il se compose aujourd'hui de trois cuves de 4200 litres, de presses (25 emplacements) et d'un soutirage sous vide (installé en 2006) de marque Chalon-Mégard.

La coopérative compte 12 producteurs, et emploie deux fromagers qui traitent 3 millions de litres de lait par an, soit une production journalière moyenne de 22 comtés. Les caves de pré-affinage ont une capacité de 500 places, l'affinage étant assuré par la société Marcel Petite. Au 1er juillet 2014, la production est reprise par la société Les Monts de Joux (Bannans, 25), déjà présente à Orchamps-Vennes et à Dompnel, qui loue la fromagerie à la coopérative. A cette date, l'affinage est confié à l'entreprise Monts et Terroir, basée à Poligny (39).

Période(s) principale(s) : 2e quart 20e siècle

Période(s) secondaire(s) : 4e quart 20e siècle

Dates :

Auteur(s) de l'oeuvre :

Henri Côte (architecte, attribution par source), Henri Beverina (entrepreneur, attribution par source)

Description

Construite en moellon de calcaire enduit, la fromagerie comprend un sous-sol (caves de pré-affinage), un rez-de-chaussée (chaufferie, salle de fabrication, boutique et vestiaire), un étage carré (logement) et un étage de comble (ancienne chambre du second fromager). Le garage, construit contre la façade sud, est construit en parpaing de béton enduit et couvert d'un appentis.

Éléments descriptifs

Murs : calcaire, béton, moellon, parpaing de béton, enduit, enduit

Toit : tuile mécanique

Étages : sous-sol, 1 étage carré, étage de comble

Sources documentaires

Bibliographie

- **Courtieu, Jean (dir.). Dictionnaire des communes du département du Doubs, 1982-1987.**

Courtieu, Jean (dir.). Dictionnaire des communes du département du Doubs. - Besançon : Cêtre, 1982-1987. 6 t., 3566 p. : ill. ; 24 cm.

- **Blondeau, Marc. Vercel 1895-1925 : de la guerre des boutons à la grande guerre, 2000.**

Blondeau, Marc. Vercel 1895-1925 : de la guerre des boutons à la grande guerre. - S.l. [Vercel] : s.n. [l'auteur], 2000, 174 p.

Témoignages oraux

- **Leclerc M., fromager, Vercel, 2014.**

Leclerc M., fromager, Vercel, 2014.

Informations complémentaires

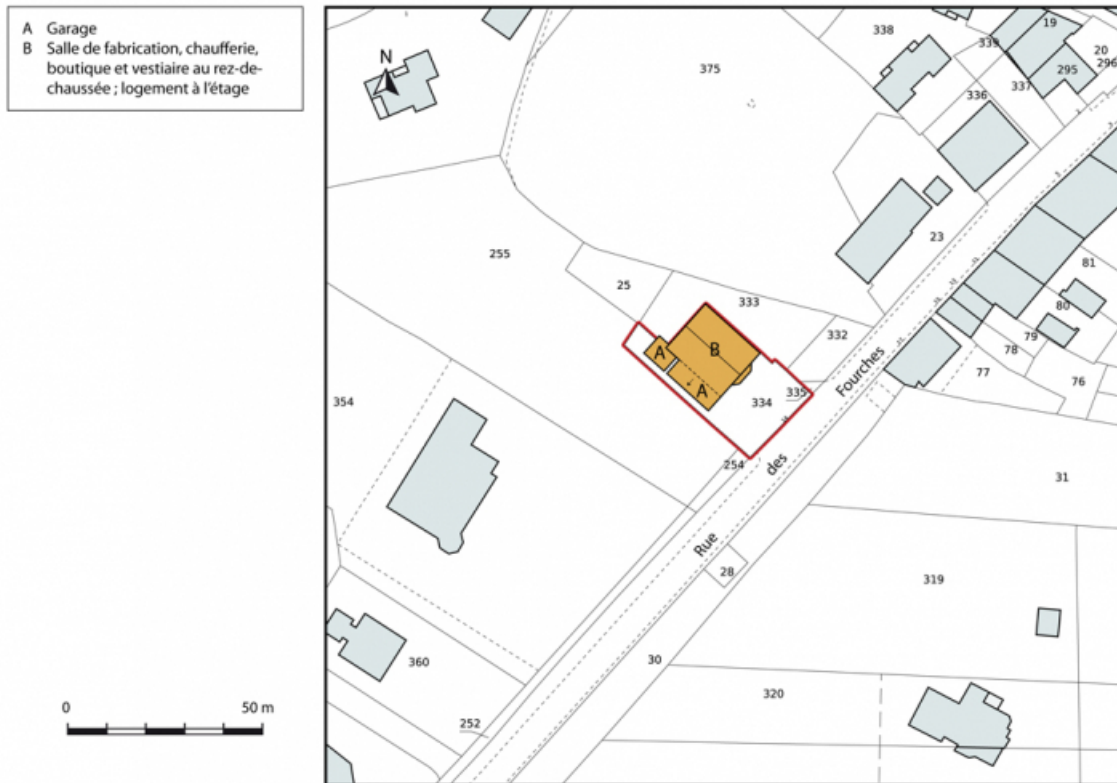
Thématiques : patrimoine industriel du Doubs

Aire d'étude et canton : Vallées, plateaux et montagnes du Doubs

Dénomination : fromagerie

Parties constituantes non étudiées : atelier de fabrication, chaufferie, pièce d'affinage, garage, boutique, logement

© Région Bourgogne-Franche-Comté, Inventaire du patrimoine



Plan-masse et de situation, section AC.

25, Vercel-Villedieu-le-Camp, 14 rue des Fourches

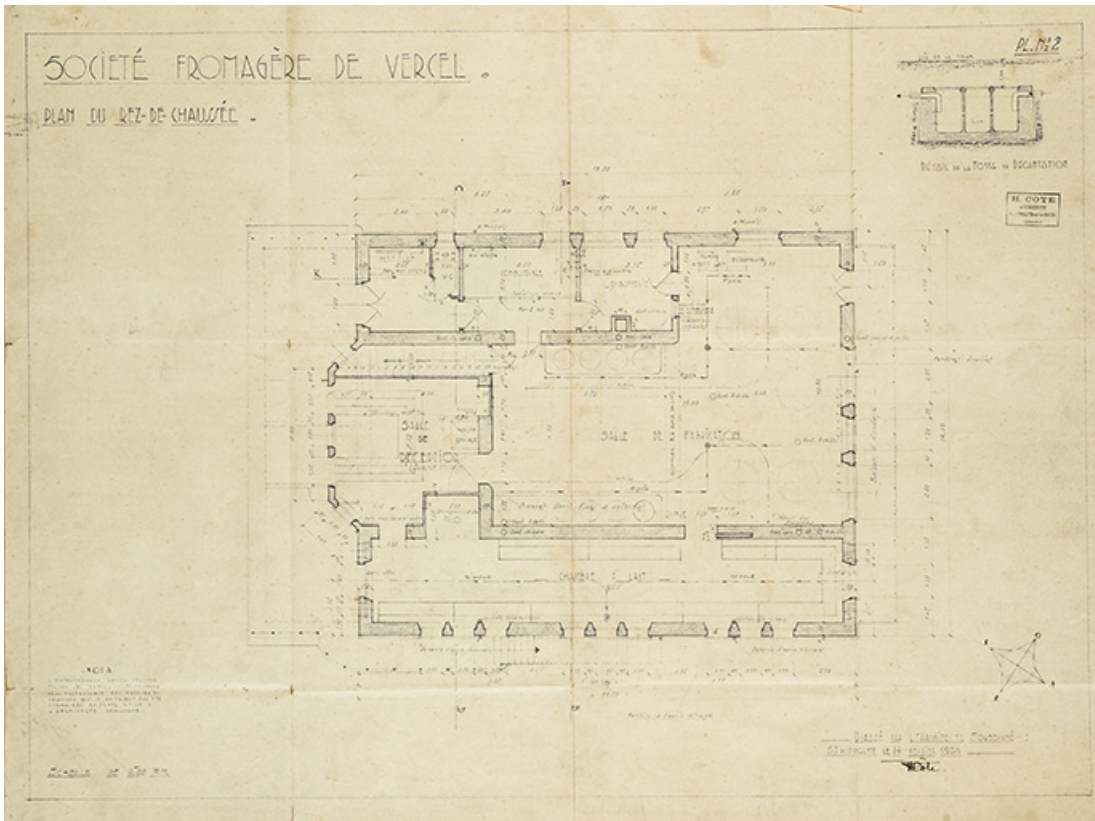
N° de l'illustration : 20142501916NUDA

Date : 2014

Auteur : Mathias Papigny

Reproduction soumise à autorisation du titulaire des droits d'exploitation

© Région Bourgogne-Franche-Comté, Inventaire du patrimoine



Soci t  fromag re de Vercel. Plan du rez-de-chauss e, 1938.

25, Vercel-Villedieu-le-Camp, 14 rue des Fourches

Source :

Soci t  fromag re de Vercel [Plans et  l vation], par l'architecte H. Cote, Saint-Hippolyte, le 14 f vrier 1938,  chelle 1/50.

Lieu de conservation : Archives d partementales du Doubs, Besan on - Cote du document : 7 Mp 107

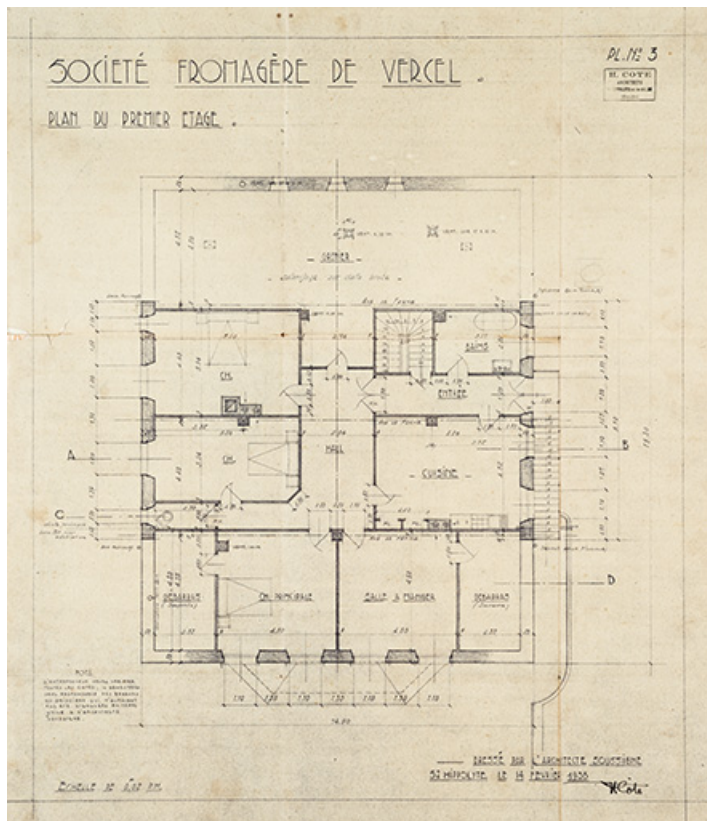
N  de l'illustration : 20152500572NUC4A

Date : 2015

Auteur : J r me Mongreville

Reproduction soumise   autorisation du titulaire des droits d'exploitation

  R gion Bourgogne-Franche-Comt , Inventaire du patrimoine



Société fromagère de Vercel. Plan du 1er étage, 1938.

25, Vercel-Villedieu-le-Camp, 14 rue des Fourches

Source :

Société fromagère de Vercel [Plans et élévation], par l'architecte H. Cote, Saint-Hippolyte, le 14 février 1938, échelle 1/50.

Lieu de conservation : Archives départementales du Doubs, Besançon - Cote du document : 7 Mp 107

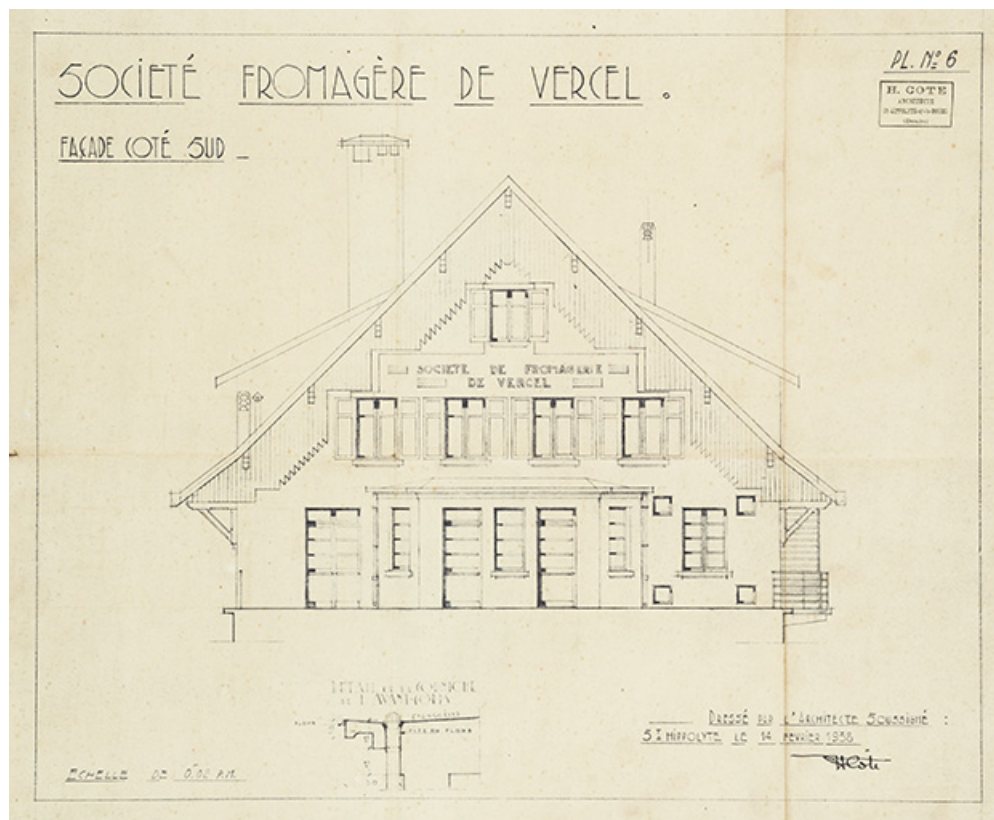
N° de l'illustration : 20152500569NUC4A

Date : 2015

Auteur : Jérôme Mongreville

Reproduction soumise à autorisation du titulaire des droits d'exploitation

© Région Bourgogne-Franche-Comté, Inventaire du patrimoine



Société fromagère de Vercel. Façade côté sud, 1938.

25, Vercel-Villedieu-le-Camp, 14 rue des Fourches

Source :

Société fromagère de Vercel [Plans et élévation], par l'architecte H. Cote, Saint-Hippolyte, le 14 février 1938, échelle 1/50.

Lieu de conservation : Archives départementales du Doubs, Besançon - Cote du document : 7 Mp 107

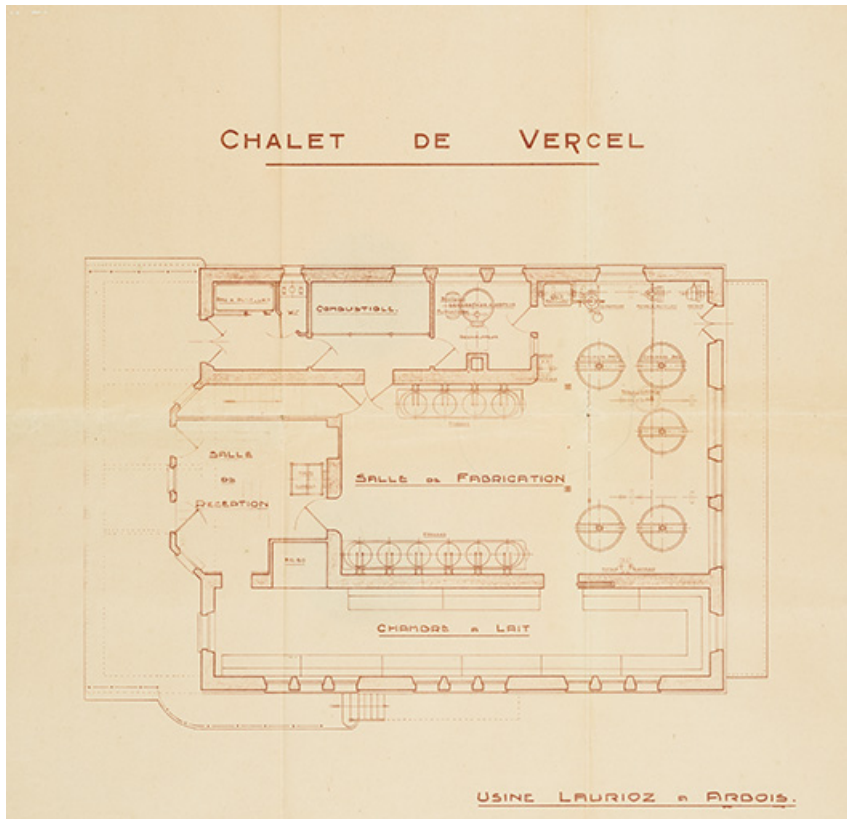
N° de l'illustration : 20152500570NUC4A

Date : 2015

Auteur : Jérôme Mongreville

Reproduction soumise à autorisation du titulaire des droits d'exploitation

© Région Bourgogne-Franche-Comté, Inventaire du patrimoine



Chalet de Vercel. [Plan d'installation du matériel par la société Laurioz à Arbois], s.d. [1938]
25, Vercel-Villedieu-le-Camp, 14 rue des Fourches

Source :

Chalet de Vercel. [Plan d'installation du matériel par la société Laurioz à Arbois], tirage, s.n., s.d. [1938].
Lieu de conservation : Archives départementales du Doubs, Besançon - Cote du document : 7 Mp 107

N° de l'illustration : 20152500571NUC4A

Date : 2015

Auteur : Jérôme Mongreville

Reproduction soumise à autorisation du titulaire des droits d'exploitation

© Région Bourgogne-Franche-Comté, Inventaire du patrimoine



Vue de trois quarts de la fromagerie, vers 1942.
25, Vercel-Villedieu-le-Camp, 14 rue des Fourches

Source :

Vue de trois quarts de la fromagerie, tirage, s.n., s.d. [vers 1942].

Lieu de conservation : Archives départementales du Doubs, Besançon - Cote du document : 7 Mp 107

N° de l'illustration : 20152500595NUC4A

Date : 2015

Auteur : Sonia Dourlot (reproduction)

Reproduction soumise à autorisation du titulaire des droits d'exploitation

© Région Bourgogne-Franche-Comté, Inventaire du patrimoine



Vue d'ensemble depuis le sud.

25, Vercel-Villedieu-le-Camp, 14 rue des Fourches

N° de l'illustration : 20142501307NUC4A

Date : 2014

Auteur : Jérôme Mongreville

Reproduction soumise à autorisation du titulaire des droits d'exploitation

© Région Bourgogne-Franche-Comté, Inventaire du patrimoine



Façade antérieure.

25, Vercel-Villedieu-le-Camp, 14 rue des Fourches

N° de l'illustration : 20142501306NUC4A

Date : 2014

Auteur : Jérôme Mongreville

Reproduction soumise à autorisation du titulaire des droits d'exploitation

© Région Bourgogne-Franche-Comté, Inventaire du patrimoine



Vue de trois quarts droite.

25, Vercel-Villedieu-le-Camp, 14 rue des Fourches

N° de l'illustration : 20142501305NUC4A

Date : 2014

Auteur : Jérôme Mongreville

Reproduction soumise à autorisation du titulaire des droits d'exploitation

© Région Bourgogne-Franche-Comté, Inventaire du patrimoine