

MAISON ET ATELIER D'HORLOGERIE PILLOT PUIS FIEROBE

Bourgogne-Franche-Comté, Doubs
Charquemont

Dossier IA25001215 réalisé en 2013 revu en
2014

Auteur(s) : Laurent Poupard



Historique

La maison (cadastrée E 122) est bâtie en 1873 pour Auguste Parent, date portée sur le linteau de la porte d'entrée avec les initiales A B R P. Elle passe à sa veuve (née Rondot, à Maîche) puis de 1919 à 1928 au cafetier Armand Pretot (café le Terminus), de 1928 à 1932 à Henri Gasner époux Renaud et en 1932 à Raymond Pillot (1900-1961). Ce dernier est marié à Dalie Aline Jeancler, soeur de Victor Jeancler qui construira en 1954 maison et atelier au 5 rue du Chalet. Pillot est fabricant de montres à son compte, travaillant dans un atelier installé dans l'étage en surcroît. Il part à Besançon en 1941-1942 et cède la place à André Fierobe, auparavant établi au 13 rue du Général Leclerc, qui y emploie quelques ouvriers à la fabrication de montres sous la marque Oréfa. En 1948, Fierobe quitte les lieux pour la maison Walcker puis Gueutal, au 2 rue de l'Eglise. Le bâtiment est alors repris par Fernand Briot (époux Chatelain) et Marcel Amstutz (époux Briot), beaux-frères associés au sein de la société Briot-Amstutz, installée au 30 Grande Rue. Tous deux décèdent au début des années 1960 et sont remplacés le premier par sa veuve et ses enfants, le second par Roger Amstutz (époux Girardot), fils de Marcel, qui fit son apprentissage chez les frères Wasner (12 rue de Besançon). Le bâtiment est actuellement désaffecté et en mauvais état.

Période(s) principale(s) : 3e quart 19e siècle

Dates : 1873 (porte la date)

Auteur(s) de l'oeuvre :

maître d'oeuvre inconnu (maître d'oeuvre inconnu)

Description

Les murs en moellons calcaires sont protégés par un enduit et, à l'ouest, par un essentage de tavaillons (bardeaux). Le bâtiment comporte sous-sol (accessible côté sud par un escalier extérieur droit en maçonnerie), rez-de-chaussée surélevé, étage carré, étage en surcroît et étage de comble, desservis par un escalier dans-oeuvre. Il est coiffé par un toit à longs pans et pignons couverts, avec une couverture en tuiles mécaniques. Le centre de la façade antérieure est marqué par une lucarne-pignon percée de fenêtres multiples, éclairant l'étage en surcroît. L'extension à l'arrière, en briques creuses enduites, est coiffée d'un appentis.

Éléments descriptifs

Murs : calcaire, brique creuse, moellon, enduit, essentage de bardeaux, enduit

Toit : tuile mécanique

Étages : sous-sol, rez-de-chaussée surélevé, 1 étage carré, étage en surcroît, étage de comble

Élévation : élévation à travées

Type(s) de couverture : toit à longs pans pignon couvert; noue; appentis

Escaliers : escalier dans-oeuvre, escalier de distribution extérieur, escalier droit, en maçonnerie

Typologie : baie multiple

Énergie utilisée : énergie électrique achetée

État de conservation :

mauvais état

Sources documentaires

Documents d'archives

- **Archives départementales du Doubs : 3 P 128 Cadastre de la commune de Charquemont, 1812-1963.**
Archives départementales du Doubs : 3 P 128 Cadastre de la commune de Charquemont, 1812-1963.- 3 P 128/1 : Registre des états de sections (1812).- 3 P 128/2-3 : Matrices cadastrales des propriétés bâties et non bâties [1823-1906].- 3 P 128/5 : Matrice cadastrale des propriétés bâties (1882-1910).- 3 P 128/8-9 : Matrice cadastrale des propriétés bâties (1911-1963).
Lieu de conservation : Archives départementales du Doubs, Besançon- Cote du document : 3 P 128

Documents figurés

- **521. Charquemont - Vue d'ensemble [le quartier de l'église et le bas du village vus du sud], 1er quart 20e siècle.**
521. Charquemont - Vue d'ensemble [le quartier de l'église et le bas du village vus du sud], carte postale, par Ch. Simon, s.d. [1er quart 20e siècle], Ch. Simon éd. à Maîche, impr. E. Le Deloy à Paris.
Lieu de conservation : Collection particulière : Jacques Donzé, Charquemont
- **17 Charquemont - Vue générale [le quartier de l'église et le bas du village vus du sud], milieu 20e siècle.**
17 Charquemont - Vue générale [le quartier de l'église et le bas du village vus du sud], carte postale, s.n., s.d. [milieu 20e siècle], Cie des Arts photomécaniques (CAP) éd. à Strasbourg - Schiltigheim.
Lieu de conservation : Collection particulière : Henri Ethalon, Les Ecorces

Bibliographie

- **Simonin, Michel. L'horlogerie au fil du temps et son évolution en Franche-Montagne, sur le plateau de Maîche, 2007.**
Simonin, Michel. L'horlogerie au fil du temps et son évolution en Franche-Montagne, sur le plateau de Maîche. - Maîche : M. Simonin, 2007. 143 p. : ill. ; 30 cm.

Témoignages oraux

- **Donzé, Jacques (témoignage oral)**
Donzé, Jacques. Ancien horloger, historien de Charquemont.

Informations complémentaires

Thématiques : patrimoine industriel du Doubs

Aire d'étude et canton : Pays horloger (le)

Dénomination : maison, atelier

Parties constituantes non étudiées : logement, atelier de fabrication, garage, citerne, jardin

© Région Bourgogne-Franche-Comté, Inventaire du patrimoine



Plan-masse et de situation. Extrait du plan cadastral, 2015, section AH.

25, Charquemont, 48 Grande Rue

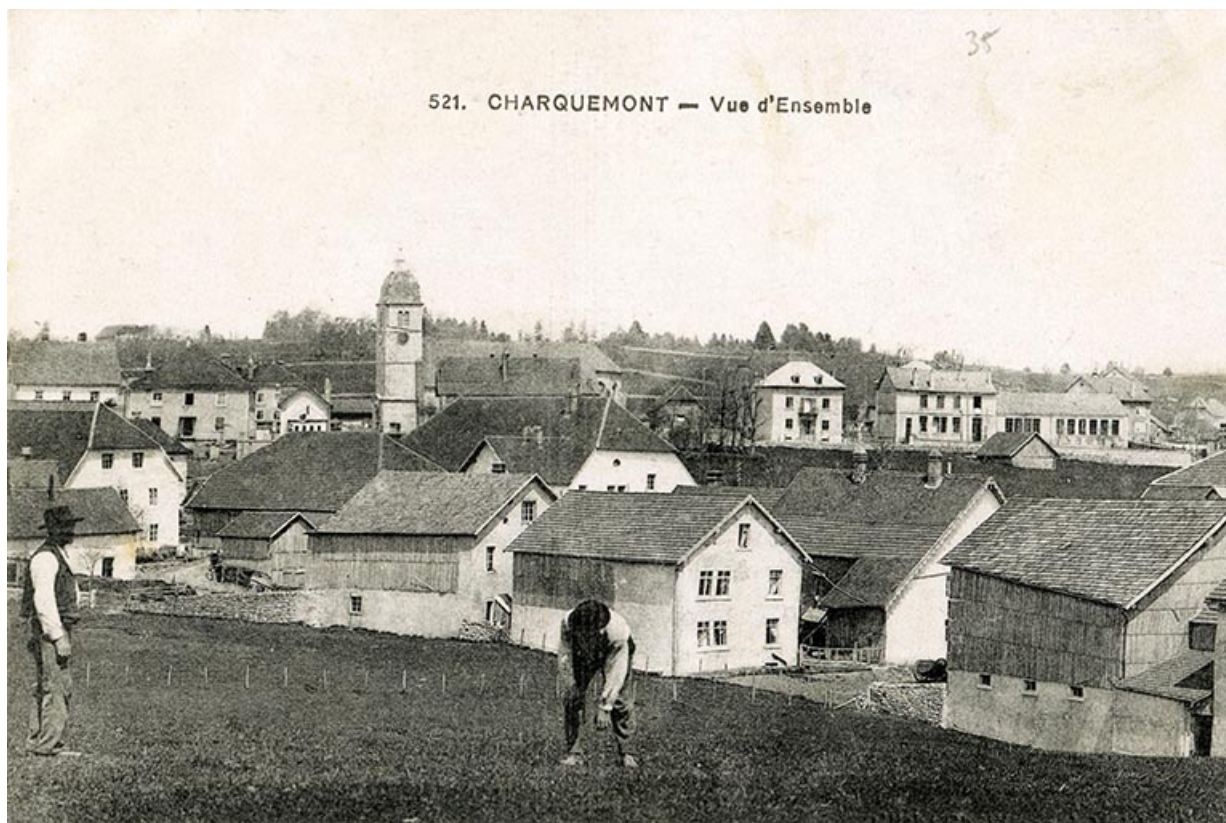
N° de l'illustration : 20152500634NUDA

Date : 2015

Auteur : Mathias Papigny

Reproduction soumise à autorisation du titulaire des droits d'exploitation

© Région Bourgogne-Franche-Comté, Inventaire du patrimoine



521. Charquemont - Vue d'ensemble [le quartier de l'église et le bas du village vus du sud], 1er quart 20e siècle
25, Charquemont, 50 et 52 Grande Rue

Source :

521. Charquemont - Vue d'ensemble [le quartier de l'église et le bas du village vus du sud], carte postale, par Ch. Simon, s.d. [1er quart 20e siècle], Ch. Simon éd. à Maîche, impr. E. Le Deloy à Paris
Lieu de conservation : Collection particulière : Jacques Donzé, Charquemont

N° de l'illustration : 20132500045NUC1A

Date : 2013

Reproduction soumise à autorisation du titulaire des droits d'exploitation

© Région Bourgogne-Franche-Comté, Inventaire du patrimoine



17 Charquemont - Vue générale [le quartier de l'église et le bas du village vus du sud], milieu 20e siècle. Arrière du bâtiment.
25, Charquemont, 48 Grande Rue

Source :

17 Charquemont - Vue générale [le quartier de l'église et le bas du village vus du sud], carte postale, s.n., s.d. [milieu 20e siècle], Cie des Arts photomécaniques (CAP) éd. à Strasbourg - Schiltigheim

Lieu de conservation : Collection particulière : Henri Ethalon, Les Ecorces

N° de l'illustration : 20152502069NUC4A

Date : 2015

Reproduction soumise à autorisation du titulaire des droits d'exploitation

© Région Bourgogne-Franche-Comté, Inventaire du patrimoine



Vue d'ensemble, depuis le nord (façades antérieure et latérale droite).
25, Charquemont, 48 Grande Rue

N° de l'illustration : 20132503019NUC2A

Date : 2013

Auteur : Yves Sancey

Reproduction soumise à autorisation du titulaire des droits d'exploitation

© Région Bourgogne-Franche-Comté, Inventaire du patrimoine



Vue d'ensemble, depuis le sud (façades antérieure et latérale gauche).
25, Charquemont, 48 Grande Rue

N° de l'illustration : 20132503021NUC2A

Date : 2013

Auteur : Yves Sancey

Reproduction soumise à autorisation du titulaire des droits d'exploitation

© Région Bourgogne-Franche-Comté, Inventaire du patrimoine



Une maison de la deuxième moitié du 19e siècle (1873) et son atelier d'horlogerie : maison Pillot puis Fierobe (48 Grande Rue).
25, Charquemont, 48 Grande Rue

N° de l'illustration : 20152500852NUC2A

Date : 2015

Auteur : Sonia Dourlot

Reproduction soumise à autorisation du titulaire des droits d'exploitation

© Région Bourgogne-Franche-Comté, Inventaire du patrimoine



Façade antérieure : porte.

25, Charquemont, 48 Grande Rue

N° de l'illustration : 20152500857NUC2A

Date : 2015

Auteur : Sonia Dourlot

Reproduction soumise à autorisation du titulaire des droits d'exploitation

© Région Bourgogne-Franche-Comté, Inventaire du patrimoine



Façade antérieure : date et initiales sur le linteau de la porte.

25, Charquemont, 48 Grande Rue

N° de l'illustration : 20152500859NUC2A

Date : 2015

Auteur : Sonia Dourlot

Reproduction soumise à autorisation du titulaire des droits d'exploitation

© Région Bourgogne-Franche-Comté, Inventaire du patrimoine



Façade antérieure : pignon.

25, Charquemont, 48 Grande Rue

N° de l'illustration : 20152500855NUC2A

Date : 2015

Auteur : Sonia Dourlot

Reproduction soumise à autorisation du titulaire des droits d'exploitation

© Région Bourgogne-Franche-Comté, Inventaire du patrimoine



Façade antérieure : fenêtres multiples sur le pignon.

25, Charquemont, 48 Grande Rue

N° de l'illustration : 20152500856NUC2A

Date : 2015

Auteur : Sonia Dourlot

Reproduction soumise à autorisation du titulaire des droits d'exploitation

© Région Bourgogne-Franche-Comté, Inventaire du patrimoine



Façade latérale gauche.

25, Charquemont, 48 Grande Rue

N° de l'illustration : 20132503022NUC2A

Date : 2013

Auteur : Yves Sancey

Reproduction soumise à autorisation du titulaire des droits d'exploitation

© Région Bourgogne-Franche-Comté, Inventaire du patrimoine



Façade latérale gauche : fenêtre surmontée d'un arc de décharge.
25, Charquemont, 48 Grande Rue

N° de l'illustration : 20152500860NUC2A

Date : 2015

Auteur : Sonia Dourlot

Reproduction soumise à autorisation du titulaire des droits d'exploitation

© Région Bourgogne-Franche-Comté, Inventaire du patrimoine



Façade latérale droite : fenêtre à encadrement en bois.

25, Charquemont, 48 Grande Rue

N° de l'illustration : 20132503023NUC2A

Date : 2013

Auteur : Yves Sancey

Reproduction soumise à autorisation du titulaire des droits d'exploitation

© Région Bourgogne-Franche-Comté, Inventaire du patrimoine



Façade postérieure.

25, Charquemont, 48 Grande Rue

N° de l'illustration : 20152500854NUC2A

Date : 2015

Auteur : Sonia Dourlot

Reproduction soumise à autorisation du titulaire des droits d'exploitation

© Région Bourgogne-Franche-Comté, Inventaire du patrimoine



Façade postérieure, de trois quarts gauche.

25, Charquemont, 48 Grande Rue

N° de l'illustration : 20152500853NUC2A

Date : 2015

Auteur : Sonia Durlot

Reproduction soumise à autorisation du titulaire des droits d'exploitation

© Région Bourgogne-Franche-Comté, Inventaire du patrimoine



Façade postérieure : porte.

25, Charquemont, 48 Grande Rue

N° de l'illustration : 20152500858NUC2A

Date : 2015

Auteur : Sonia Dourlot

Reproduction soumise à autorisation du titulaire des droits d'exploitation

© Région Bourgogne-Franche-Comté, Inventaire du patrimoine



Façade postérieure : vestiges de l'essentage de tavaillons.

25, Charquemont, 48 Grande Rue

N° de l'illustration : 20132503024NUC2A

Date : 2013

Auteur : Yves Sancey

Reproduction soumise à autorisation du titulaire des droits d'exploitation

© Région Bourgogne-Franche-Comté, Inventaire du patrimoine



Façade postérieure : vestiges de l'essentage de tavillons.

25, Charquemont, 48 Grande Rue

N° de l'illustration : 20152500861NUC2A

Date : 2015

Auteur : Sonia Dourlot

Reproduction soumise à autorisation du titulaire des droits d'exploitation

© Région Bourgogne-Franche-Comté, Inventaire du patrimoine



Façade postérieure : support de l'essentage de tavaillons, vu en enfilade.
25, Charquemont, 48 Grande Rue

N° de l'illustration : 20152500864NUC2A

Date : 2015

Auteur : Sonia Dourlot

Reproduction soumise à autorisation du titulaire des droits d'exploitation

© Région Bourgogne-Franche-Comté, Inventaire du patrimoine



Façade postérieure : support de l'essentage de tavaillons, avec quelques tavaillons.
25, Charquemont, 48 Grande Rue

N° de l'illustration : 20152500862NUC2A

Date : 2015

Auteur : Sonia Dourlot

Reproduction soumise à autorisation du titulaire des droits d'exploitation

© Région Bourgogne-Franche-Comté, Inventaire du patrimoine



Façade postérieure : support de l'essentage de tavaillons, sans tavaillon.

25, Charquemont, 48 Grande Rue

N° de l'illustration : 20152500863NUC2A

Date : 2015

Auteur : Sonia Dourlot

Reproduction soumise à autorisation du titulaire des droits d'exploitation

© Région Bourgogne-Franche-Comté, Inventaire du patrimoine