

USINE D'HORLOGERIE (USINE DE MONTRES ET DE FOURNITURES POUR L'HORLOGERIE) BINÉTRUY ET HÔTEL DE LA POSTE

Bourgogne-Franche-Comté, Doubs
Charquemont
5 et 6 place de l' Hôtel de Ville

Dossier IA25001213 réalisé en 2013 revu en 2014

Auteur(s) : Laurent Poupard



Historique

En 1872, Ernest Binétruy (1838-1887) fait construire sa maison au 6 place de l'Hôtel de Ville (numérotation actuelle). Il est le frère d'Alcime Binétruy (1840-1908), maire de 1888 à 1906, à la tête d'une fabrique réputée être l'une des plus anciennes de Charquemont : elle présente à l'exposition universelle de 1867 des verges et des assortiments à ancre (échappements), et élargit dans les années 1880-1890 sa fabrication aux montres entières. Employant une vingtaine de personnes en 1880 (sans compter celles travaillant à domicile), cette affaire est établie à proximité, dans la maison qu'Alcime a fait rebâti en 1873 au n° 2 et dans l'usine édifée vers 1890 au n° 3. Son papier à en-tête énumère en 1896 sa production, expédiée jusqu'en Pologne et en Inde : montres à remontoir au pendant, boîtes de montre en métal, assortiments à ancre et assortiments à cylindre, roues de cylindre et roues d'ancre (pour lesquelles elle a déposé un brevet en France et en Suisse), tampons de cylindre pivotés, verges. Complétant le site après l'incendie du 26 octobre 1870 qui a détruit le côté nord de la place, le nouveau bâtiment succède à une construction scindée en deux parcelles sur le plan cadastral de 1811 : E 37 à gauche, E 42 à droite (mais ce numéro n'est pas reporté sur le plan). En fait, c'est un bâtiment double, formé de deux unités d'habitation à trois travées en façade réunies sous un même toit, celle de gauche appartenant à Ernest, celle de droite à Xavier (François Xavier) Barbier. Chaque unité évolue indépendamment.

La partie gauche abrite donc l'habitation et certainement une partie des activités d'Ernest Binétruy. Son fils, également prénommé Ernest (1875-1931), succède à son oncle Alcime à la tête de l'entreprise et vend vers 1909 la société à l'un de ses "visiteurs" (vérificateurs), Joseph Guillaume (installé aux 13 et 15 Grande Rue). Un petit corps de bâtiment (n° 5) est accolé contre son mur occidental, peut-être dans le premier quart du 20e siècle. Il abrite diverses activités, notamment avant la deuxième guerre mondiale un cabinet dentaire, dans les années 1940-1960 l'atelier du fabricant de montres Marcel Perrot puis un dépôt de pâtisserie, un magasin de vêtements et articles pour bébés, etc. (c'est actuellement un cabinet d'assurances). Perrot (marque Perma-Watch) était associé avec Pierre Foltête (marque Miga-Watch) et installé avec lui de l'autre côté de la cour, au n° 2. Leur association s'étant achevée le 1er novembre 1946, il avait poursuivi au n° 5 sa fabrication de montres ancre et cylindre aux calibres de 5 1/2 à 18 lignes. En 1949, il avait ainsi acheté 5 600 ébauches françaises, principalement à Cupillard (de Villers-le-Lac) mais aussi à Joseph Jeambrun et à la Fabrique d'Ebauches de Maîche, ainsi qu'à la maison Crettiez (de Sallanches, Haute-Savoie).

La partie droite du bâtiment est tenue par Xavier Barbier, également présent à l'exposition de 1867 avec des cylindres et roues de cylindres (c'est peut-être ce même Barbier qui forma Alphonse Dodane, par la suite établi à Fournet-Blancheroche). Elle change fréquemment de propriétaire : en 1877 Auguste Feuvrier (banquier au Russey), en 1888 Charles Auguste Marcel Victor Feuvrier (au Russey), ensuite Stéphane Sandoz puis sa veuve, en 1907 Jules Cannelle (dit chef d'exploitation à Morteau et marié en 1904 avec une demoiselle Vuillin). C'est alors un hôtel - l'hôtel de la Poste - que la mémoire locale place, au début du 20e siècle, au centre d'un échange inattendu : alors tenu par la famille Malfregeot, il aurait été échangé contre l'hôtel du Lion d'Or de Mme Vuillin, situé à proximité. La matrice cadastrale énumère ensuite comme propriétaires en 1937 l'hôtelier Marcel Camus puis en 1944 l'horloger Charles Froidevaux (l'exploitant est alors un M Guenot). Froidevaux vend à la famille de Willy Voisard (époux Frésard) le fonds de commerce en 1948 et les locaux en 1959. L'ancienne maison Binétruy lui est réunie en 1975 et l'année suivante, l'ensemble est converti en hôtel (de 32 chambres), avec aménagement d'un restaurant au rez-de-chaussée. Devenu en 1990 hôtel du Haut-Doubs et restaurant Le Comté, l'établissement ferme en 2013.

Dates : 1872 (daté par source)

Auteur(s) de l'oeuvre :
maître d'oeuvre inconnu ()

Description

Les bâtiments ont des murs en moellons calcaires enduits. Celui de 1872 est coiffé par un toit à longs pans, demi-croupes et couverture de tuiles mécaniques, celui du début du 20e siècle (en rez-de-chaussée) par un toit en appentis recouvert de tôle d'acier. Le premier comporte un sous-sol, deux étages carrés et un comble à surcroît, desservis par des escaliers récents : un hors-oeuvre et deux petits extérieurs droits en béton.

Éléments descriptifs

Murs : calcaire, moellon, enduit

Toit : tuile mécanique, acier en couverture

Étages : 2 étages carrés, comble à surcroît, sous-sol

Élévation : élévation à travées

Type(s) de couverture : toit à longs pans demi-croupe; appentis

Escaliers : escalier hors-oeuvre, escalier tournant, en maçonnerie; escalier de distribution extérieur, escalier droit, en maçonnerie

État de conservation :

établissement industriel désaffecté

Sources documentaires

Documents d'archives

- **Archives départementales du Doubs : 50 J 26 Syndicat de fabricants d'horlogerie de Besançon. Correspondance avec les fabricants, 1947-1969.**

Archives départementales du Doubs : 50 J 26 Syndicat de fabricants d'horlogerie de Besançon. Correspondance avec les fabricants, 1947-1969.

Lieu de conservation : Archives départementales du Doubs, Besançon- Cote du document : 50 J 26

- **Archives départementales du Doubs : 50 J 37 Syndicat de fabricants d'horlogerie de Besançon. Correspondance avec les fabricants, 1948-1970.**

Archives départementales du Doubs : 50 J 37 Syndicat de fabricants d'horlogerie de Besançon. Correspondance avec les fabricants, 1948-1970.

Lieu de conservation : Archives départementales du Doubs, Besançon- Cote du document : 50 J 37

- **Archives départementales du Doubs : 3 P 128 Cadastre de la commune de Charquemont, 1812-1963.**

Archives départementales du Doubs : 3 P 128 Cadastre de la commune de Charquemont, 1812-1963.- 3 P 128/1 : Registre des états de sections (1812).- 3 P 128/2-3 : Matrices cadastrales des propriétés bâties et non bâties [1823-1906].- 3 P 128/5 : Matrice cadastrale des propriétés bâties (1882-1910).- 3 P 128/8-9 : Matrice cadastrale des propriétés bâties (1911-1963).

Lieu de conservation : Archives départementales du Doubs, Besançon- Cote du document : 3 P 128

- **Papier à en-tête de la fabrique d'horlogerie Binétruy Frères, décennie 1890.**

Papier à en-tête de la fabrique d'horlogerie Binétruy Frères, décennie 1890.

Lieu de conservation : Collection particulière : Christian Patois, Frambouhans

- **Papier à en-tête de la fabrique d'horlogerie Binétruy Frères, limite 19e siècle 20e siècle.**

Papier à en-tête de la fabrique d'horlogerie Binétruy Frères, limite 19e siècle 20e siècle. Surchargé par la mention Joseph Guillaume successeur et utilisé le 11 septembre 1923.

Lieu de conservation : Collection particulière : Christian Patois, Frambouhans

Documents figurés

- **Chemin vicinal ordinaire n° 1 de Damprichard au Russey. Projet de construction d'aqueducs dans la traverse du village à Charquemont sur une longueur de [-] mètres. Plan d'ensemble, 4 octobre 1898.**

Chemin vicinal ordinaire n° 1 de Damprichard au Russey. Projet de construction d'aqueducs dans la traverse du village à Charquemont sur une longueur de [-] mètres. Plan d'ensemble, dessin sur calicot (plume, lavis), par l'agent voyer cantonal Bourquin, Maîche le 4 octobre 1898, 31 x 21 cm, échelle 1/1 000.

Lieu de conservation : Archives municipales, Charquemont

- **Charquemont [le quartier de l'église vu du nord], 4e quart 19e siècle (avant 1901).**

Charquemont [le quartier de l'église vu du nord], carte postale, par Ch. Simon à Maîche, s.d. [4e quart 19e siècle, avant

1901]. Porte la date juillet 1901 (tampon au verso).

Lieu de conservation : Collection particulière : Jacques Donzé, Charquemont

• **Charquemont. Place de l'Hôtel-de-Ville, 4e quart 19e siècle (avant 1903).**

Charquemont. Place de l'Hôtel-de-Ville, carte postale, par Francis Grux, [4e quart 19e siècle, avant 1903], Francis Grux éd. à Frambouhans. Porte la date 2 janvier 1903.

Lieu de conservation : Collection particulière : Henri Ethalon, Les Ecorces

• **Place de Charquemont avant 1913, limite 19e siècle 20e siècle.**

Place de Charquemont avant 1913, photographie, s.n., s.d. [limite 19e siècle 20e siècle, avant 1913].

Lieu de conservation : Collection particulière : Michel Cheval, Charquemont

• **Charquemont - La place publique, prise de la fontaine, 1er quart 20e siècle (avant 1908).**

Charquemont - La place publique, prise de la fontaine, carte postale, s.n. [par Francis Grux ?], [1er quart 20e siècle, avant 1908], Francis Grux peintre-éditeur à Maïche. Porte la date 3 mars 1908 au verso.

Lieu de conservation : Collection particulière : Henri Ethalon, Les Ecorces

• **840. Charquemont - Place centrale, 1er quart 20e siècle (avant 1917).**

840. Charquemont - Place centrale, carte postale, par Ch. Simon, s.d. [1er quart 20e siècle, avant 1917], Ch. Simon éd. à Maïche et à Ornans. Date 4 novembre 1917 (manuscrite) au verso (coll. Michel Cheval, Charquemont). Publiée dans : Vuillet, Bernard. Entre Doubs et Dessoubre. Tome III. Autour de Charquemont et Damprichard. -1991, p. 92.

Lieu de conservation : Collection particulière : Jacques Donzé, Charquemont

• **Charquemont (Doubs) - L'église et l'hôtel de la Poste, milieu 20e siècle.**

Charquemont (Doubs) - L'église et l'hôtel de la Poste, carte postale colorisée, par Combier, s.d. [milieu 20e siècle], Combier phot. à Macon (Cim), coll. Ponçot. Publiée dans : Vuillet, Bernard. Entre Doubs et Dessoubre. Tome III. Autour de Charquemont et Damprichard. - Les Gras : B. Vuillet, Villers-le-Lac : G. Caille, 1991, p. 92.

Lieu de conservation : Collection particulière : Henri Ethalon, Les Ecorces

• **Charquemont (Doubs). 11059 - Vue aérienne [depuis l'ouest], entre 1950 et 1955.**

Charquemont (Doubs). 11059 - Vue aérienne [depuis l'ouest], carte postale, s.n., s.d. [entre 1950 et 1955], Éditions aériennes Cim, Combier impr. à Macon.

Lieu de conservation : Collection particulière : Jacques Donzé, Charquemont

Bibliographie

• **Belmont, Henry-Louis. L'échappement à cylindre (1720-1950) : le Haut-Doubs, centre mondial au XIXe siècle, 1984.**

Belmont, Henry-Louis. L'échappement à cylindre (1720-1950) : le Haut-Doubs, centre mondial au 19e siècle. - Besançon : Technicmédia, 1984. 328 p. : ill. ; 28 cm.

• **Simonin, Michel. L'horlogerie au fil du temps et son évolution en Franche-Montagne, sur le plateau de Maïche, 2007.**

Simonin, Michel. L'horlogerie au fil du temps et son évolution en Franche-Montagne, sur le plateau de Maïche. - Maïche : M. Simonin, 2007. 143 p. : ill. ; 30 cm.

• **Vuillet, Bernard. Entre Doubs et Dessoubre. Tome III. Autour de Charquemont et Damprichard, 1991.**

Vuillet, Bernard. Entre Doubs et Dessoubre. Tome III. Autour de Charquemont et Damprichard, d'après la collection de cartes postales de Georges Caille. - Les Gras : B. Vuillet, Villers-le-Lac : G. Caille, 1991. 243 p. : cartes postales ; 31 cm.

Témoignages oraux

• **Donzé, Jacques (témoignage oral)**

Donzé, Jacques. Ancien horloger, historien de Charquemont.

• **Voisard, Eric (témoignage oral)**

Voisard, Eric. Ancien propriétaire exploitant l'hôtel du Haut-Doubs à Charquemont.

Informations complémentaires

Thématiques : patrimoine industriel du Doubs

Aire d'étude et canton : Pays horloger (le)

Dénomination : usine d'horlogerie, hôtel de voyageurs

Parties constituantes non étudiées : atelier de fabrication, logement

© Région Bourgogne-Franche-Comté, Inventaire du patrimoine



Plan-masse et de situation. Extrait du plan cadastral, 2015, section AC.

25, Charquemont, 5 et 6 place de l' Hôtel de Ville

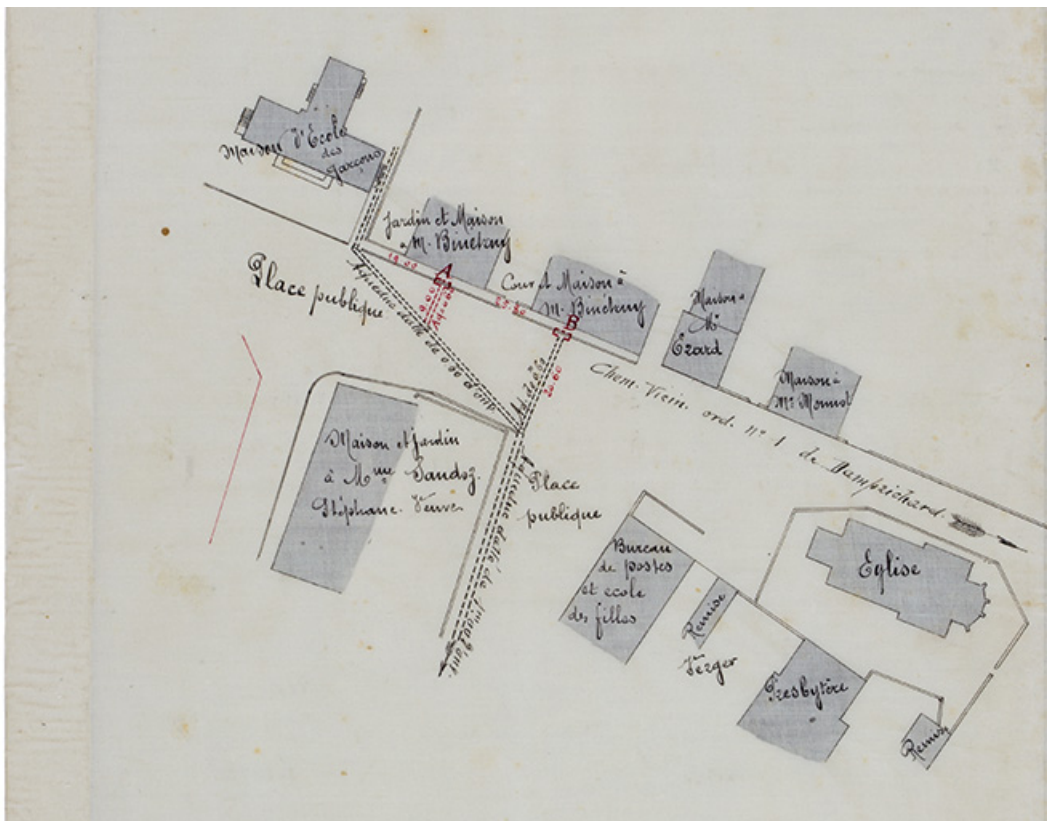
N° de l'illustration : 20152500632NUDA

Date : 2015

Auteur : Mathias Papigny

Reproduction soumise à autorisation du titulaire des droits d'exploitation

© Région Bourgogne-Franche-Comté, Inventaire du patrimoine



Chemin vicinal ordinaire n° 1 de Damprichard au Russey. Projet de construction d'aqueducs dans la traverse du village à Charquemont sur une longueur de [-] mètres. Plan d'ensemble, 4 octobre 1898

25, Charquemont, 8 place de l' Hôtel de Ville

Source :

Chemin vicinal ordinaire n° 1 de Damprichard au Russey. Projet de construction d'aqueducs dans la traverse du village à Charquemont sur une longueur de [-] mètres. Plan d'ensemble, dessin sur calicot (plume, lavis), par l'agent voyer cantonal Bourquin, Maîche le 4 octobre 1898, 31 x 21 cm, échelle 1/1000

Lieu de conservation : Archives communales, Charquemont

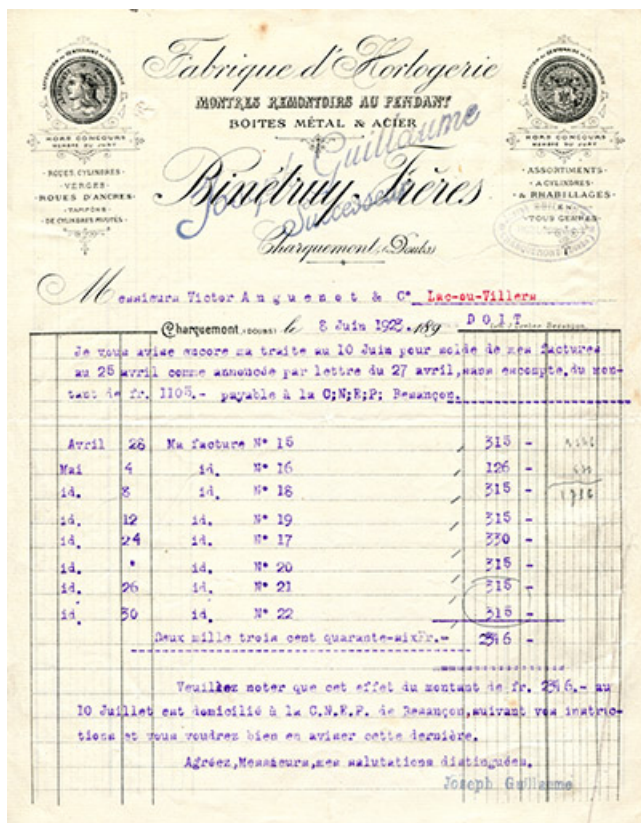
N° de l'illustration : 20142501731NUC2A

Date : 2014

Auteur : Sonia Dourlot

Reproduction soumise à autorisation du titulaire des droits d'exploitation

© Région Bourgogne-Franche-Comté, Inventaire du patrimoine



Papier à en-tête de la fabrique d'horlogerie Binétruy Frères, décennie 1890. Surchargé par la mention Joseph Guillaume successeur et utilisé le 8 juin 1923.

25, Charquemont, 5 et 6 place de l' Hôtel de Ville

Source :

Papier à en-tête de la fabrique d'horlogerie Binétruy Frères, décennie 1890

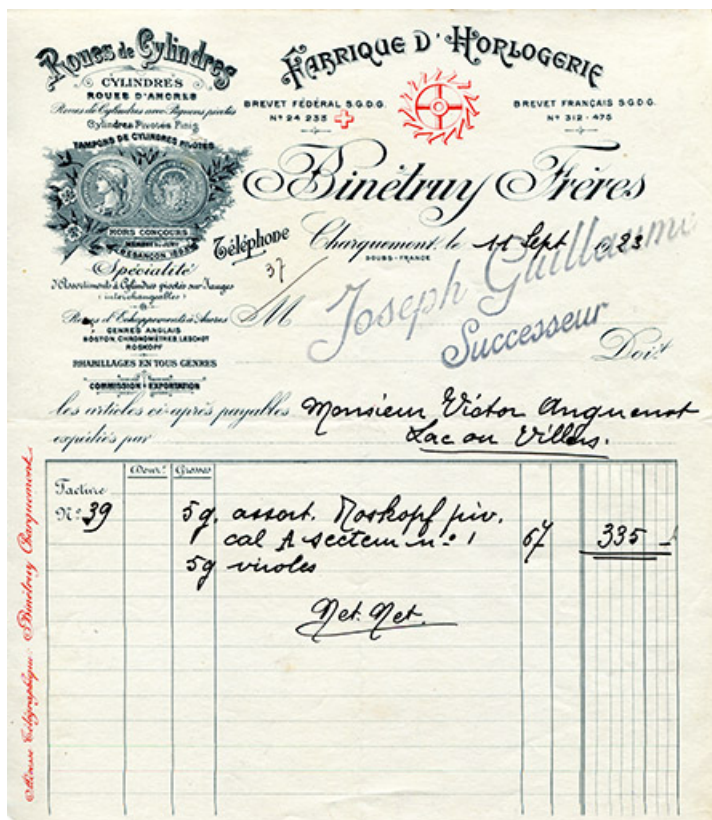
Lieu de conservation : Collection particulière : Christian Patois, Frambouhans

N° de l'illustration : 20142500892NUC2A

Date : 2014

Reproduction soumise à autorisation du titulaire des droits d'exploitation

© Région Bourgogne-Franche-Comté, Inventaire du patrimoine



Papier à en-tête de la fabrique d'horlogerie Binétruy Frères, limite 19e siècle 20e siècle. Surchargé par la mention Joseph Guillaume successeur et utilisé le 11 septembre 1923.

25, Charquemont, 5 et 6 place de l' Hôtel de Ville

Source :

Papier à en-tête de la fabrique d'horlogerie Binétruy Frères, limite 19e siècle 20e siècle

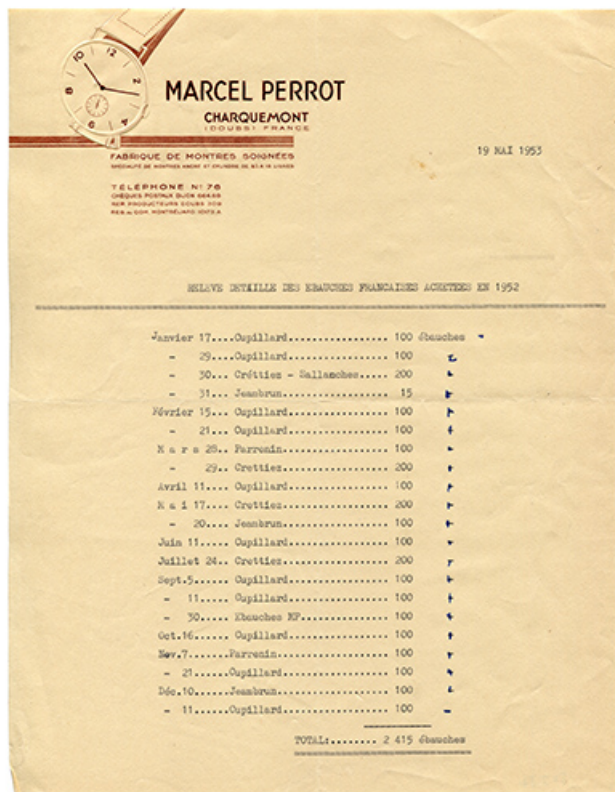
Lieu de conservation : Collection particulière : Christian Patois, Frambouhans

N° de l'illustration : 20142500894NUC2A

Date : 2014

Reproduction soumise à autorisation du titulaire des droits d'exploitation

© Région Bourgogne-Franche-Comté, Inventaire du patrimoine



Papier à en-tête de la fabrique de montres Marcel Perrot, 19 mai 1953.

25, Charquemont, 5 et 6 place de l' Hôtel de Ville

Source :

50 J 37 Syndicat de fabricants d'horlogerie de Besançon. Correspondance avec les fabricants, 1948-1970

Lieu de conservation : Archives départementales du Doubs, Besançon - Cote du document : 50 J 37

N° de l'illustration : 20152500519NUC4A

Date : 2015

Reproduction soumise à autorisation du titulaire des droits d'exploitation

© Région Bourgogne-Franche-Comté, Inventaire du patrimoine



Charquemont [le quartier de l'église vu du nord], 4e quart 19e siècle (avant 1901). L'atelier de 1890 est visible à droite.
25, Charquemont, 5 et 6 place de l' Hôtel de Ville

Source :

Charquemont [le quartier de l'église vu du nord], carte postale, par Ch. Simon à Maïche, s.d. [4e quart 19e siècle, avant 1901]. Porte la date juillet 1901 (tampon au verso)

Lieu de conservation : Collection particulière : Jacques Donzé, Charquemont

N° de l'illustration : 20132500079NUC1A

Date : 2013

Auteur : Charles Simon

Reproduction soumise à autorisation du titulaire des droits d'exploitation

© Région Bourgogne-Franche-Comté, Inventaire du patrimoine



Charquemont. Place de l'Hôtel-de-Ville, 4e quart 19e siècle (avant 1903).

25, Charquemont, 5 et 6 place de l' Hôtel de Ville

Source :

Charquemont. Place de l'Hôtel-de-Ville, carte postale, par Francis Grux, [4e quart 19e siècle, avant 1903], Francis Grux éd. à Frambouhans. Porte la date 2 janvier 1903.

Lieu de conservation : Collection particulière : Henri Ethalon, Les Ecorces

N° de l'illustration : 20152502082NUC4A

Date : 2015

Reproduction soumise à autorisation du titulaire des droits d'exploitation

© Région Bourgogne-Franche-Comté, Inventaire du patrimoine



Place de Charquemont avant 1913, limite 19e siècle 20e siècle. A droite l'ancien café de la Liberté.
25, Charquemont, 5 et 6 place de l' Hôtel de Ville

Source :

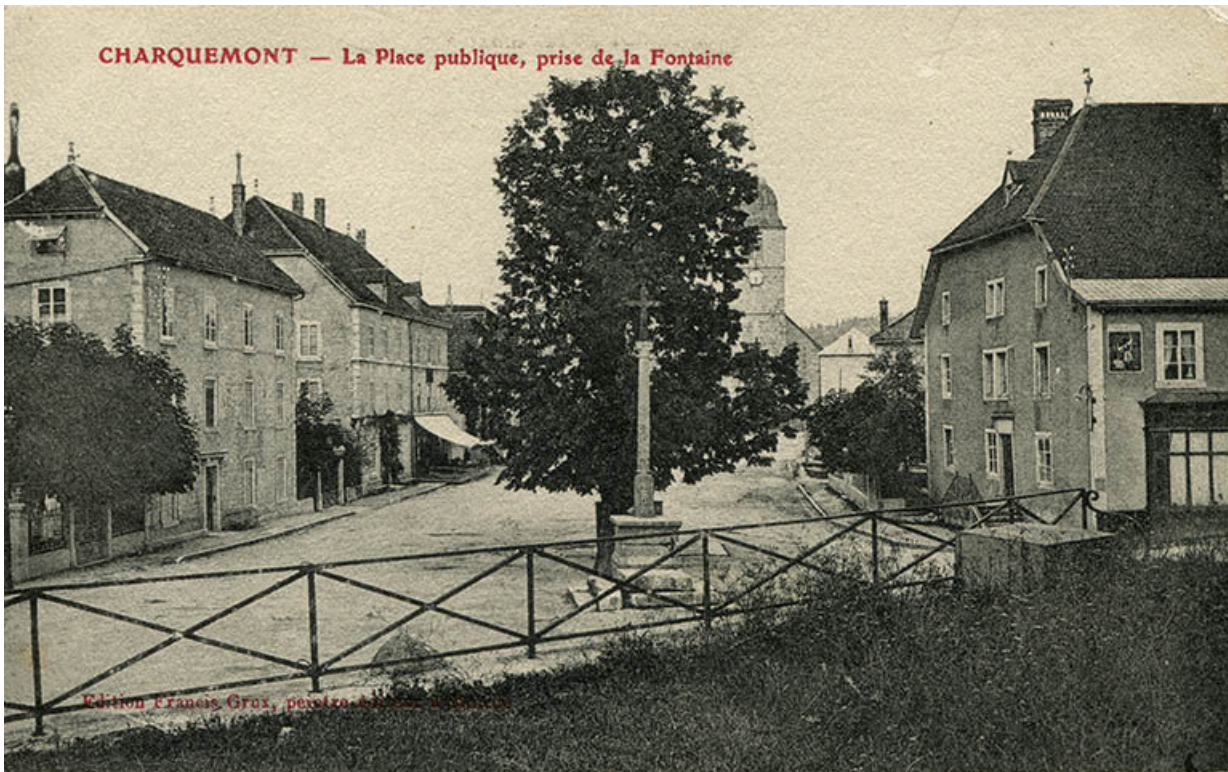
Place de Charquemont avant 1913, photographie, s.n., s.d. [limite 19e siècle 20e siècle, avant 1913]
Lieu de conservation : Collection particulière : Michel Cheval, Charquemont

N° de l'illustration : 20152500162NUC4A

Date : 2015

Reproduction soumise à autorisation du titulaire des droits d'exploitation

© Région Bourgogne-Franche-Comté, Inventaire du patrimoine



Charquemont - La place publique, prise de la fontaine, 1er quart 20e siècle (avant 1908).

25, Charquemont, 5 et 6 place de l' Hôtel de Ville

Source :

Charquemont - La place publique, prise de la fontaine, carte postale, s.n. [par Francis Grux ?], [1er quart 20e siècle, avant 1908], Francis Grux peintre-éditeur à Maîche. Porte la date 3 mars 1908 au verso.

Lieu de conservation : Collection particulière : Henri Ethalon, Les Ecorces

N° de l'illustration : 20152502081NUC4A

Date : 2015

Reproduction soumise à autorisation du titulaire des droits d'exploitation

© Région Bourgogne-Franche-Comté, Inventaire du patrimoine



840. Charquemont - Place centrale [vue d'ensemble, de trois quarts droite], 1er quart 20e siècle.
25, Charquemont, 5 et 6 place de l' Hôtel de Ville

Source :

840. Charquemont - Place centrale, carte postale, par Ch. Simon, s.d. [1er quart 20e siècle, avant 1917], Ch. Simon éd. à Maîche et à Ornans. Date 4 novembre 1917 (manuscrite) au verso (coll. Michel Cheval, Charquemont). Publiée dans : Vuillet, Bernard. Entre Doubs et Dessoubre. Tome III. Autour de Charquemont et Damprichard. -1991, p. 92. Lieu de conservation : Collection particulière : Jacques Donzé, Charquemont

N° de l'illustration : 20132500046NUC1A

Date : 2013

Reproduction soumise à autorisation du titulaire des droits d'exploitation

© Région Bourgogne-Franche-Comté, Inventaire du patrimoine



Charquemont (Doubs) - L'église et l'hôtel de la Poste, milieu 20e siècle.

25, Charquemont, 8 place de l' Hôtel de Ville

Source :

Charquemont (Doubs) - L'église et l'hôtel de la Poste, carte postale coloriée, par Combier, s.d. [milieu 20e siècle], Combier phot. à Macon (Cim), coll. Ponçot. Publiée dans : Vuillet, Bernard. Entre Doubs et Dessoubre. Tome III. Autour de Charquemont et Damprichard. - Les Gras : B. Vuillet, Villers-le-Lac : G. Caille, 1991, p. 92.

Lieu de conservation : Collection particulière : Henri Ethalon, Les Ecorces

N° de l'illustration : 20152502089NUC4A

Date : 2015

Reproduction soumise à autorisation du titulaire des droits d'exploitation

© Région Bourgogne-Franche-Comté, Inventaire du patrimoine



Charquemont (Doubs). 11059 - Vue aérienne [depuis l'ouest], entre 1950 et 1955. La levée de grange est encore visible.
25, Charquemont, 3 et 3 bis rue du Général Leclerc

Source :

Charquemont (Doubs). 11059 - Vue aérienne[depuis l'ouest], carte postale, s.n., s.d. [entre 1950 et 1955], Éditions aériennes Cim, Combiér impr. à Macon.

Lieu de conservation : Collection particulière : Jacques Donzé, Charquemont

N° de l'illustration : 20132500069NUC4A

Date : 2013

Reproduction soumise à autorisation du titulaire des droits d'exploitation

© Région Bourgogne-Franche-Comté, Inventaire du patrimoine



Vue d'ensemble du côté nord de la place de l'Hôtel de Ville. Le logement patronal est au premier plan à gauche.
25, Charquemont, 8 place de l' Hôtel de Ville

N° de l'illustration : 20152500957NUC2A

Date : 2015

Auteur : Sonia Dourlot

Reproduction soumise à autorisation du titulaire des droits d'exploitation

© Région Bourgogne-Franche-Comté, Inventaire du patrimoine



Façades antérieure et latérale gauche.

25, Charquemont, 5 et 6 place de l' Hôtel de Ville

N° de l'illustration : 20152500874NUC2A

Date : 2015

Auteur : Sonia Dourlot

Reproduction soumise à autorisation du titulaire des droits d'exploitation

© Région Bourgogne-Franche-Comté, Inventaire du patrimoine



Façades antérieure et latérale droite.

25, Charquemont, 5 et 6 place de l' Hôtel de Ville

N° de l'illustration : 20152500873NUC2A

Date : 2015

Auteur : Sonia Dourlot

Reproduction soumise à autorisation du titulaire des droits d'exploitation

© Région Bourgogne-Franche-Comté, Inventaire du patrimoine



Façade antérieure, vue en enfilade.

25, Charquemont, 5 et 6 place de l' Hôtel de Ville

N° de l'illustration : 20152500877NUC2A

Date : 2015

Auteur : Sonia Dourlot

Reproduction soumise à autorisation du titulaire des droits d'exploitation

© Région Bourgogne-Franche-Comté, Inventaire du patrimoine



Façade antérieure : balcon.

25, Charquemont, 5 et 6 place de l' Hôtel de Ville

N° de l'illustration : 20152500878NUC2A

Date : 2015

Auteur : Sonia Durlot

Reproduction soumise à autorisation du titulaire des droits d'exploitation

© Région Bourgogne-Franche-Comté, Inventaire du patrimoine



Façades postérieure et latérale gauche.

25, Charquemont, 5 et 6 place de l' Hôtel de Ville

N° de l'illustration : 20152500875NUC2A

Date : 2015

Auteur : Sonia Dourlot

Reproduction soumise à autorisation du titulaire des droits d'exploitation

© Région Bourgogne-Franche-Comté, Inventaire du patrimoine



Façade postérieure, vue en enfilade.

25, Charquemont, 5 et 6 place de l' Hôtel de Ville

N° de l'illustration : 20152500876NUC2A

Date : 2015

Auteur : Sonia Dourlot

Reproduction soumise à autorisation du titulaire des droits d'exploitation

© Région Bourgogne-Franche-Comté, Inventaire du patrimoine