

## MAISON D'INDUSTRIEL ET ATELIER D'HORLOGERIE DE GASTON MAILLOT, MAGASIN DE COMMERCE DU COMPTOIR CYRAX

Bourgogne-Franche-Comté, Doubs  
Charquemont  
6 rue Cuvier

Dossier IA25001212 réalisé en 2013 revu en  
2014

Auteur(s) : Laurent Poupard



### Historique

Gaston Maillot (Gaston Adolphe Victorin, 1879-1945) est le fils de Victorin Maillot (1851-1925), horloger tout comme son frère Charles (1833-1900) : installés sur la place de l'Hôtel de Ville, tous deux sont établissements, donnant du travail à un grand nombre d'ouvriers à domicile. Après des études en Suisse où il apprend l'allemand, Gaston s'établit fabricant d'assortiments à cylindre (échappements) au village. Il fait construire en 1913 sa demeure rue Cuvier (cadastrée 1811 E 31) et reprend l'affaire familiale après la première guerre mondiale, vendant tampons et axes de balanciers pivotés, etc. Il la développe sous le nom de Cyrax (acronyme formé à partir des mots cylindres, roues et axes), nom conservé pour le comptoir de vente de fournitures d'horlogerie qu'il crée en 1932 avec Auguste Chatelain. Ce comptoir réunit une dizaine de sociétés : celles de Chatelain (issue de Chatelain-Corneille), Louis Brossard, Numa Monnin, les frères Pasquier, Ernest Struchen et Gustave Barbier à Charquemont, celle des frères Cheval aux Fontenelles, celles d'Hubert Boichard et de la Société d'Horlogerie de Maîche (Rotschi) à Maîche. Gérant du comptoir (dirigé par Auguste Chatelain), Gaston facilite l'exportation de la production de ces entreprises dans le monde entier, avec pour principaux clients en Europe les sociétés Fisseau et Cochet à Paris (actuellement Schwartzmann Fisseau-Cochot à Morteau) et Flume (fondée à Berlin en 1887 par Rudolf Flume et actuellement Rudolf Flume Technik GmbH, à Essen). Il reçoit les commandes, les répartit entre les associés, édite un catalogue commun, s'occupe des expéditions, etc., assisté d'un comptable polyglotte (le Suisse Wirsch puis l'Anglais Selb). Le comptoir disparaît à sa mort en 1945.

Lui succède dans le bâtiment Gérard Midez (beau-frère de sa fille, Simone Maillot) qui, utilisant ses initiales, commercialise ses montres sous la marque Emgé avec le slogan : "La montre Emgé, la montre de qualité". L'entreprise Midez est attestée sur place en 1954 et en 1960 ; elle est alors tenue par sa veuve, née Jeanne Stadelmann. Par la suite domiciliée au 3 Rue Neuve, cette société est remplacée rue Cuvier par la maison Stadelmann-Maillot : certainement la Sarl Jean Stadelmann fondée le 1er janvier 1941 et dissoute le 10 janvier 1963 (Jean, le frère de Jeanne, né en 1914, a épousé Simone Maillot en 1942). Celle-ci cède la place à la Sarl Maison Léon Stadelmann, localisée avant 1963 au 7 rue du Général Leclerc. Le bâtiment n'a plus connu d'activité productive depuis les années 1960.

**Période(s) principale(s) :** 1er quart 20e siècle

**Dates :** 1913 (daté par travaux historiques)

**Auteur(s) de l'oeuvre :**

maître d'oeuvre inconnu ( )

### Description

La maison, dont les murs sont vraisemblablement en moellons calcaires enduits, comporte un sous-sol semi-enterré, un rez-de-chaussée surélevé, un étage carré et un étage en surcroît, desservis par un escalier dans-oeuvre. Elle est coiffée d'un toit en pavillon, avec demi-croupe sur l'avant-corps en saillie au sud, à couverture de tuiles plates mécaniques. La façade antérieure (sud) est percée d'une grande fenêtre couverte d'un arc plein-cintre et de fenêtres rappelant les baies horlogères et les baies multiples ; la façade latérale droite (est) est ouverte au rez-de-chaussée de vraies baies multiples signalant l'atelier.

## Eléments descriptifs

**Murs** : calcaire, moellon, enduit

**Toit** : tuile plate mécanique

**Etages** : sous-sol, rez-de-chaussée surélevé, 1 étage carré, étage en surcroît

**Élévation** : élévation à travées

**Type(s) de couverture** : toit en pavillon demi-croupe; noue

**Escaliers** : escalier dans-oeuvre

**Typologie** : baie horlogère, baie multiple

## Sources documentaires

### Documents d'archives

- **Archives départementales du Doubs : 50 J 34 Syndicat de fabricants d'horlogerie de Besançon. Correspondance avec les fabricants, 1948-1967.**

Archives départementales du Doubs : 50 J 34 Syndicat de fabricants d'horlogerie de Besançon. Correspondance avec les fabricants, 1948-1967.

Lieu de conservation : Archives départementales du Doubs, Besançon- Cote du document : 50 J 34

- **Archives départementales du Doubs : 50 J 44 Syndicat de fabricants d'horlogerie de Besançon. Correspondance avec les fabricants, 1948-1961.**

Archives départementales du Doubs : 50 J 44 Syndicat de fabricants d'horlogerie de Besançon. Correspondance avec les fabricants, 1948-1961.

Lieu de conservation : Archives départementales du Doubs, Besançon- Cote du document : 50 J 44

- **Archives départementales du Doubs : 3 P 128 Cadastre de la commune de Charquemont, 1812-1963.**

Archives départementales du Doubs : 3 P 128 Cadastre de la commune de Charquemont, 1812-1963.- 3 P 128/1 : Registre des états de sections (1812).- 3 P 128/2-3 : Matrices cadastrales des propriétés bâties et non bâties [1823-1906].- 3 P 128/5 : Matrice cadastrale des propriétés bâties (1882-1910).- 3 P 128/8-9 : Matrice cadastrale des propriétés bâties (1911-1963).

Lieu de conservation : Archives départementales du Doubs, Besançon- Cote du document : 3 P 128

### Documents figurés

- **7. Charquemont [la maison de Gaston Maillot avec en arrière-plan celle de Paul Bessot], entre 1913 et 1926.**

7. Charquemont [la maison de Gaston Maillot avec en arrière-plan celle de Paul Bessot], carte postale, par Ch. Simon, [entre 1913 et 1926], Ch. Simon éd. à Maïche. Porte la date 1er décembre 1926 au verso.

Lieu de conservation : Collection particulière : Henri Ethalon, Les Ecorces

- **Charquemont (Doubs) [la rue Cuvier vue du nord], 1er quart 20e siècle (après 1918).**

Charquemont (Doubs) [la rue Cuvier vue du nord], carte postale, s.n., s.d. [1er quart 20e siècle, après 1918], F. Joly libraire éd. à Charquemont, Ets. C. Lardier (CLB) impr. à Besançon. Porte la date 27 août 1925 (tampon) au recto.

Lieu de conservation : Collection particulière : Henri Ethalon, Les Ecorces

- **En avion au-dessus de... 2. Charquemont (Doubs) [le quartier de la mairie vu du sud], années 1960 ?**

En avion au-dessus de... 2. Charquemont (Doubs) [le quartier de la mairie vu du sud], carte postale, s.n., s.d. [années 1960 ?], Lapie éd. à Saint-Maur.

Lieu de conservation : Collection particulière : Jacques Donzé, Charquemont

### Bibliographie

- **Simonin, Michel. L'horlogerie au fil du temps et son évolution en Franche-Montagne, sur le plateau de Maïche, 2007.**

Simonin, Michel. L'horlogerie au fil du temps et son évolution en Franche-Montagne, sur le plateau de Maïche. - Maïche : M. Simonin, 2007. 143 p. : ill. ; 30 cm.

- **Vuillet, Bernard. Entre Doubs et Dessoubre. Tome III. Autour de Charquemont et Damprichard, 1991.**

Vuillet, Bernard. Entre Doubs et Dessoubre. Tome III. Autour de Charquemont et Damprichard, d'après la collection de cartes postales de Georges Caille. - Les Gras : B. Vuillet, Villers-le-Lac : G. Caille, 1991. 243 p. : cartes postales ; 31 cm.

### Témoignages oraux

- **Donzé, Jacques (témoignage oral)**

Donzé, Jacques. Ancien horloger, historien de Charquemont.

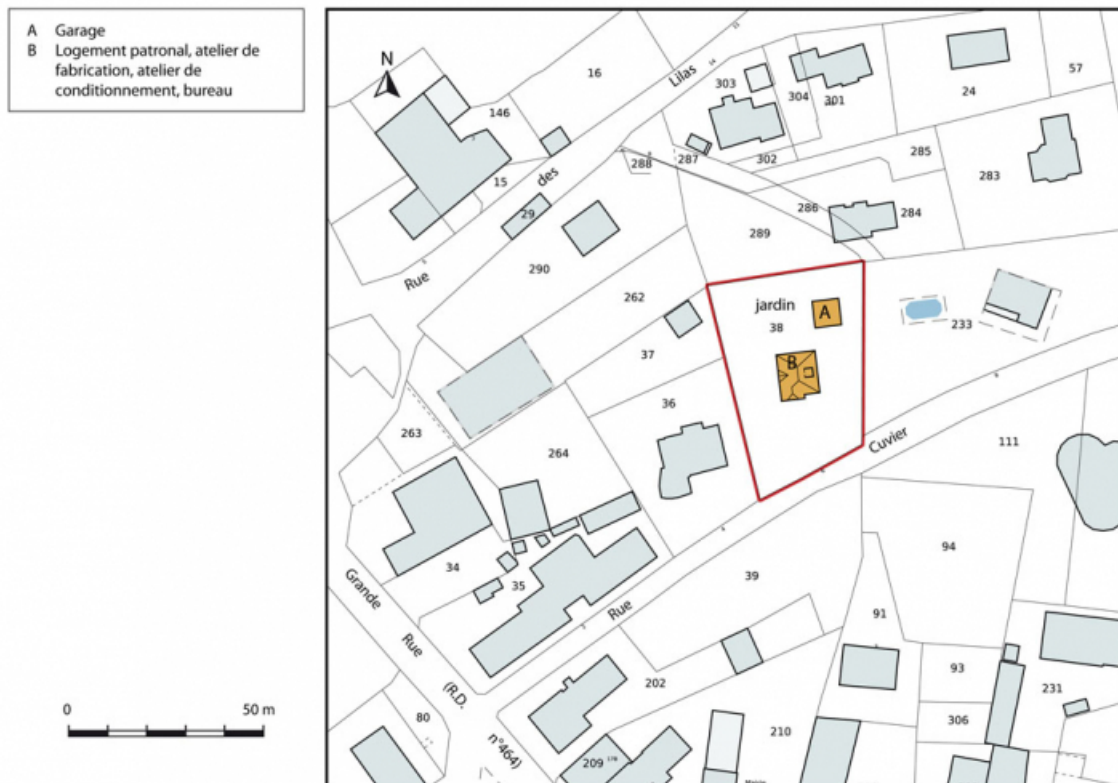
## Informations complémentaires

**Thématiques** : patrimoine industriel du Doubs

**Aire d'étude et canton** : Pays horloger (le)

**Dénomination** : maison, atelier, magasin de commerce

© Région Bourgogne-Franche-Comté, Inventaire du patrimoine



**Plan-masse et de situation. Extrait du plan cadastral, 2015, section AC.**  
25, Charquemont, 6 rue Cuvier

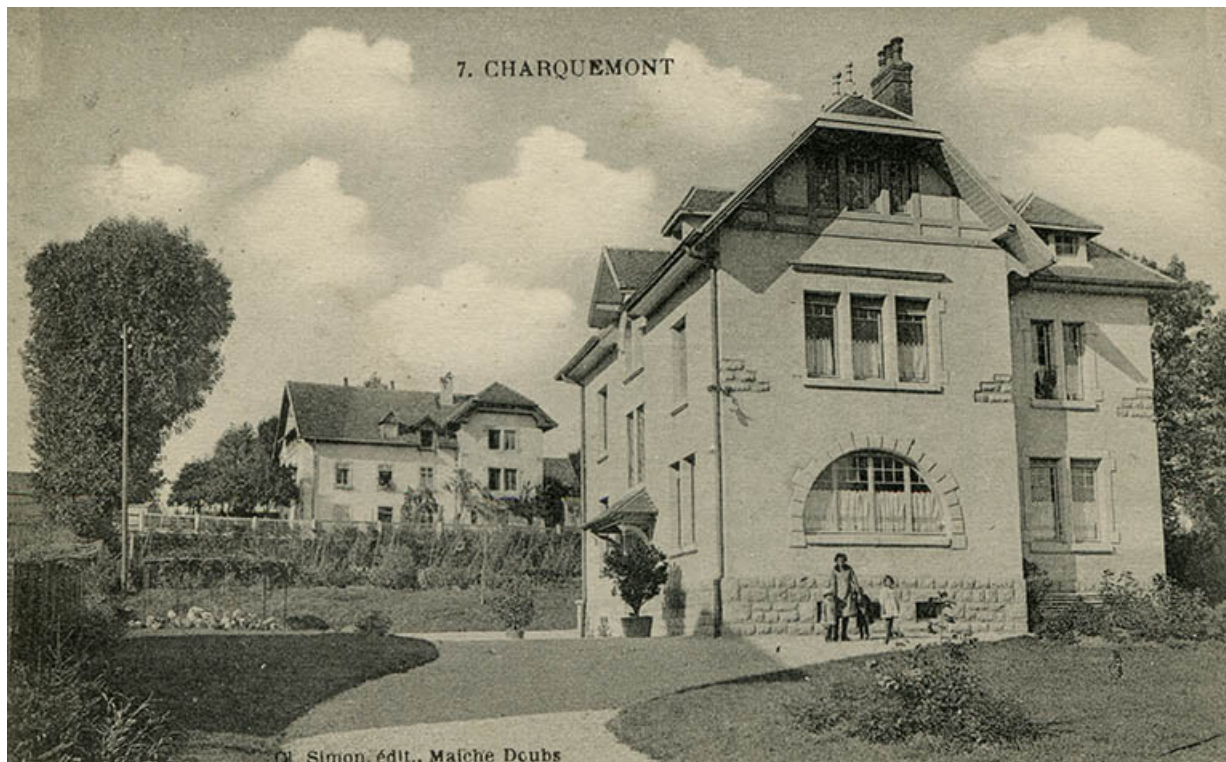
N° de l'illustration : 20152500631NUDA

Date : 2015

Auteur : Mathias Papigny

Reproduction soumise à autorisation du titulaire des droits d'exploitation

© Région Bourgogne-Franche-Comté, Inventaire du patrimoine



**7. Charquemont [la maison de Gaston Maillot avec en arrière-plan celle de Paul Bessot], entre 1913 et 1926.**  
25, Charquemont, 6 rue Cuvier

**Source :**

**7. Charquemont [la maison de Gaston Maillot avec en arrière-plan celle de Paul Bessot], carte postale, par Ch. Simon, [entre 1913 et 1926], Ch. Simon éd. à Maïche. Porte la date 1er décembre 1926 au verso.**

Lieu de conservation : Collection particulière : Henri Ethalon, Les Ecorces

N° de l'illustration : 20152502072NUC4A

Date : 2015

Reproduction soumise à autorisation du titulaire des droits d'exploitation

© Région Bourgogne-Franche-Comté, Inventaire du patrimoine



**Charquemont (Doubs) [la rue Cuvier vue du nord], 1er quart 20e siècle (après 1918).**  
25, Charquemont, 6 rue Cuvier

**Source :**

**Charquemont (Doubs) [la rue Cuvier vue du nord], carte postale, s.n., s.d. [1er quart 20e siècle, après 1918], F. Joly libraire éd. à Charquemont, Ets. C. Lardier (CLB) impr. à Besançon. Porte la date 27 août 1925 (tampon) au recto.**  
Lieu de conservation : Collection particulière : Henri Ethalon, Les Ecorces

N° de l'illustration : 20152502091NUC4A

Date : 2015

Reproduction soumise à autorisation du titulaire des droits d'exploitation  
© Région Bourgogne-Franche-Comté, Inventaire du patrimoine



**En avion au-dessus de... 2. Charquemont (Doubs) [le quartier de la mairie vu du sud], années 1960 ?**  
25, Charquemont, 6 rue Cuvier

**Source :**

**En avion au-dessus de... 2. Charquemont (Doubs) [le quartier de la mairie vu du sud], carte postale, s.n., s.d. [années 1960 ?], Lapie éd. à Saint-Maur**

Lieu de conservation : Collection particulière : Jacques Donzé, Charquemont

N° de l'illustration : 20132500072NUC1A

Date : 2013

Reproduction soumise à autorisation du titulaire des droits d'exploitation

© Région Bourgogne-Franche-Comté, Inventaire du patrimoine



**Vue d'ensemble, depuis le sud-est.**

25, Charquemont, 6 rue Cuvier

N° de l'illustration : 20142501759NUC2A

Date : 2014

Auteur : Sonia Dourlot

Reproduction soumise à autorisation du titulaire des droits d'exploitation

© Région Bourgogne-Franche-Comté, Inventaire du patrimoine



**Une maison d'industriel de 1913 : atelier d'horlogerie de Gaston Maillot et comptoir horloger Cyrax (6 rue Cuvier).**  
25, Charquemont, 6 rue Cuvier

N° de l'illustration : 20142501760NUC2A

Date : 2014

Auteur : Sonia Dourlot

Reproduction soumise à autorisation du titulaire des droits d'exploitation

© Région Bourgogne-Franche-Comté, Inventaire du patrimoine



**Façades antérieure et latérale gauche.**

25, Charquemont, 6 rue Cuvier

N° de l'illustration : 20142501758NUC2A

Date : 2014

Auteur : Sonia Dourlot

Reproduction soumise à autorisation du titulaire des droits d'exploitation

© Région Bourgogne-Franche-Comté, Inventaire du patrimoine



**Façades postérieure et latérale gauche.**

25, Charquemont, 6 rue Cuvier

N° de l'illustration : 20142501761NUC2A

Date : 2014

Auteur : Sonia Dourlot

Reproduction soumise à autorisation du titulaire des droits d'exploitation

© Région Bourgogne-Franche-Comté, Inventaire du patrimoine



**Façade latérale gauche : la travée centrale.**

25, Charquemont, 6 rue Cuvier

N° de l'illustration : 20142501762NUC2A

Date : 2014

Auteur : Sonia Dourlot

Reproduction soumise à autorisation du titulaire des droits d'exploitation

© Région Bourgogne-Franche-Comté, Inventaire du patrimoine



**Façade latérale gauche : plaque de la fabrique de montres Stadelmann-Maillot, à l'entrée.**  
25, Charquemont, 6 rue Cuvier

N° de l'illustration : 20142501763NUC2A

Date : 2014

Auteur : Sonia Dourlot

Reproduction soumise à autorisation du titulaire des droits d'exploitation

© Région Bourgogne-Franche-Comté, Inventaire du patrimoine



**Façade latérale droite : rez-de-chaussée vu de trois quarts droite.**

25, Charquemont, 6 rue Cuvier

N° de l'illustration : 20142501766NUC2A

Date : 2014

Auteur : Sonia Dourlot

Reproduction soumise à autorisation du titulaire des droits d'exploitation

© Région Bourgogne-Franche-Comté, Inventaire du patrimoine



**Façade latérale droite : entrée et fenêtres multiples.**

25, Charquemont, 6 rue Cuvier

N° de l'illustration : 20142501767NUC2A

Date : 2014

Auteur : Sonia Dourlot

Reproduction soumise à autorisation du titulaire des droits d'exploitation

© Région Bourgogne-Franche-Comté, Inventaire du patrimoine



**Façade latérale droite : fenêtres multiples.**

25, Charquemont, 6 rue Cuvier

N° de l'illustration : 20142501765NUC2A

Date : 2014

Auteur : Sonia Dourlot

Reproduction soumise à autorisation du titulaire des droits d'exploitation

© Région Bourgogne-Franche-Comté, Inventaire du patrimoine



**Luminaire d'applique extérieur.**

25, Charquemont, 6 rue Cuvier

N° de l'illustration : 20142501764NUC2A

Date : 2014

Auteur : Sonia Dourlot

Reproduction soumise à autorisation du titulaire des droits d'exploitation

© Région Bourgogne-Franche-Comté, Inventaire du patrimoine