

MAISON ET ATELIER D'HORLOGERIE FIEROBE PUIS PASQUIER

Bourgogne-Franche-Comté, Doubs
Charquemont
2 rue de l' Eglise

Dossier IA25001209 réalisé en 2013 revu en
2014

Auteur(s) : Laurent Poupard



Historique

Edmond Emile Célestin Walcker (né en 1875 et marié à Lina Francine Lucie Hengy, née en 1868) fait construire sa maison vers 1904 et l'agrandit vers 1915 (atelier sur le côté ouest ?). La propriété passe en 1921 au médecin Othon Gueutal, qui lui ajoute un garage vers 1922. A partir de 1948, elle appartient à l'horloger André Fierobe, qui débuta au 13 rue du Général Leclerc avant de s'établir au 48 Grande Rue. La Sarl André Fierobe et Cie (au capital de 10 000 F), créée le 25 août 1949, y emploie quelques ouvriers à la production de montres sous la marque Oréfa (sa raison sociale est d'ailleurs : Fabrique de montres "Oréfa"). En 1949, elle achète 6 200 ébauches françaises : 500 à la société Cupillard et 600 chez Parrenin de Villers-le-Lac, 1 900 aux Ets Joseph Jeambrun et 1 800 à la Fabrique d'Ebauches de Maïche (FEM), 1 400 à la société Horlogerie de Savoie (HS) d'Annemasse ; achat en 1951 de 5 200 ébauches françaises (500 Cupillard et 100 Parrenin, 1 700 Jeambrun et 2 600 FEM, 300 HS), en 1952 de 5 860 - essentiellement au calibre 5 1/4 - (1 000 Cupillard, 1 700 Jeambrun et 2 150 Maire et Perrier - MP - à Maïche, 1 010 HS) ; en 1955, elle achète 4 210 ébauches françaises (1 500 Cupillard et 200 Parrenin, 500 Jeambrun et 1 500 MP à Maïche, 500 HS et 10 de la Fabrique d'Ebauches de Montres du Genevois à Annemasse ou Femga) et 1 200 ébauches suisses (300 Eta à Granges - ou Grenchen -, 200 Felsa et 750 Eta et Felsa). Nouveau propriétaire en 1962 : Jean Pasquier, de la société Louis Pasquier et ses Fils. Cette entreprise a été fondée par Louis Pasquier, qui a pris la succession de la fabrique d'horlogerie Pasquier Frères créée par son père Laurent et son oncle Paul, et établie dans l'ancienne usine Walcker du 11 rue de l'Eglise. Louis réalise des assortiments à cylindre (échappements) pivotés de 5 1/4 à 9 lignes, puis il est autorisé à compter de la fin mai 1950 à produire des montres ("montres à étoiles") sous la marque Artis. Devenue Louis Pasquier et ses Fils dès 1951, l'entreprise change donc de locaux dans les années 1950 ou au tout début de la décennie suivante (elle est cependant aussi signalée au 33 Grande Rue en 1960). Le bâtiment ne sert aujourd'hui plus que d'habitation.

Période(s) principale(s) : 1er quart 20e siècle

Auteur(s) de l'oeuvre :
maître d'oeuvre inconnu ()

Description

Les bâtiments ont des murs en moellons calcaires enduits. La maison, coiffée d'un toit en pavillon à couverture d'ardoises, comporte un sous-sol, un rez-de-chaussée surélevé, un étage carré et un étage de comble, desservis par un escalier dans-oeuvre. L'atelier est en rez-de-chaussée surélevé avec accès par un escalier extérieur droit en béton. Son mur occidental est largement percé de baies multiples. Son toit en appentis, qui s'achève par une moitié de croupe, est protégé par des tôles d'acier, tout comme celui à croupes du garage.

Éléments descriptifs

Murs : calcaire, moellon, enduit

Toit : ardoise, acier en couverture

Étages : sous-sol, rez-de-chaussée surélevé, 1 étage carré, comble à surcroît

Élévation : élévation à travées

Type(s) de couverture : toit en pavillon ; appentis croupe

Escaliers : escalier dans-oeuvre, escalier de distribution extérieur, escalier droit, en maçonnerie

Typologie : baie multiple

Energie utilisée : énergie électrique achetée

Sources documentaires

Documents d'archives

- **Archives départementales du Doubs : 50 J 26 Syndicat de fabricants d'horlogerie de Besançon. Correspondance avec les fabricants, 1947-1969.**

Archives départementales du Doubs : 50 J 26 Syndicat de fabricants d'horlogerie de Besançon. Correspondance avec les fabricants, 1947-1969.

Lieu de conservation : Archives départementales du Doubs, Besançon- Cote du document : 50 J 26

- **Archives départementales du Doubs : 50 J 37 Syndicat de fabricants d'horlogerie de Besançon. Correspondance avec les fabricants, 1948-1970.**

Archives départementales du Doubs : 50 J 37 Syndicat de fabricants d'horlogerie de Besançon. Correspondance avec les fabricants, 1948-1970.

Lieu de conservation : Archives départementales du Doubs, Besançon- Cote du document : 50 J 37

- **Archives départementales du Doubs : 3 P 128 Cadastre de la commune de Charquemont, 1812-1963.**

Archives départementales du Doubs : 3 P 128 Cadastre de la commune de Charquemont, 1812-1963.- 3 P 128/1 : Registre des états de sections (1812).- 3 P 128/2-3 : Matrices cadastrales des propriétés bâties et non bâties [1823-1906].- 3 P 128/5 : Matrice cadastrale des propriétés bâties (1882-1910).- 3 P 128/8-9 : Matrice cadastrale des propriétés bâties (1911-1963).

Lieu de conservation : Archives départementales du Doubs, Besançon- Cote du document : 3 P 128

Documents figurés

- **521. Charquemont - Vue d'ensemble [le quartier de l'église et le bas du village vus du sud], 1er quart 20e siècle.**

521. Charquemont - Vue d'ensemble [le quartier de l'église et le bas du village vus du sud], carte postale, par Ch. Simon, s.d. [1er quart 20e siècle], Ch. Simon éd. à Maïche, impr. E. Le Deloy à Paris.

Lieu de conservation : Collection particulière : Jacques Donzé, Charquemont

Bibliographie

- **Simonin, Michel. L'horlogerie au fil du temps et son évolution en Franche-Montagne, sur le plateau de Maïche, 2007.**

Simonin, Michel. L'horlogerie au fil du temps et son évolution en Franche-Montagne, sur le plateau de Maïche. - Maïche : M. Simonin, 2007. 143 p. : ill. ; 30 cm.

- **Sornay, Lionel. Prosopographie des entreprises horlogères et de leurs financeurs sur le plateau de Maïche 1925-1973, 2003.**

Sornay, Lionel. Prosopographie des entreprises horlogères et de leurs financeurs sur le plateau de Maïche 1925-1973. -

Besançon : Université de Franche-Comté, 2003. 56 p. : ill. ; 30 cm. Mém DEA : histoire industrielle : Besançon : 2003 ; 51.

Témoignages oraux

- **Donzé, Jacques (témoignage oral)**

Donzé, Jacques. Ancien horloger, historien de Charquemont.

Informations complémentaires

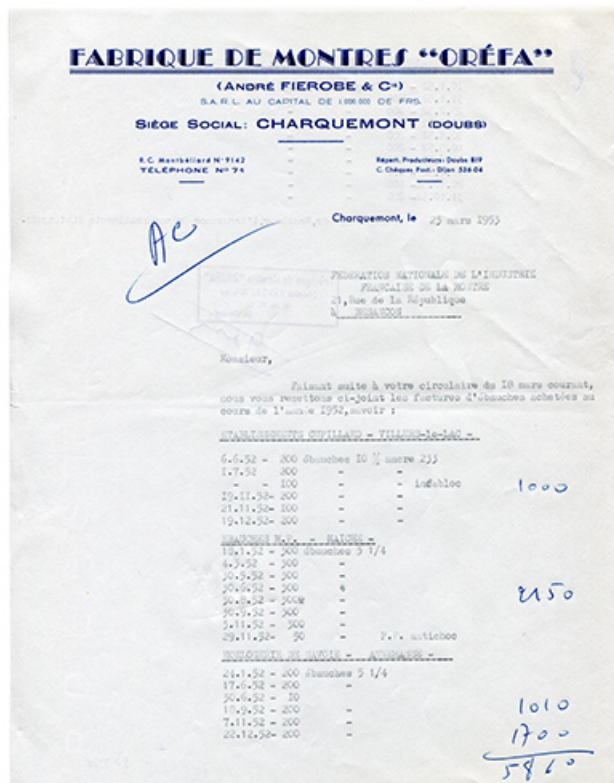
Thématiques : patrimoine industriel du Doubs

Aire d'étude et canton : Pays horloger (le)

Dénomination : maison, atelier

Parties constituantes non étudiées : atelier de fabrication, logement, garage, jardin

© Région Bourgogne-Franche-Comté, Inventaire du patrimoine



Papier à en-tête de la fabrique de montres « Oréfa » (André Fierobe et Cie), 25 mars 1953.
25, Charquemont, 2 rue de l' Eglise

Source :

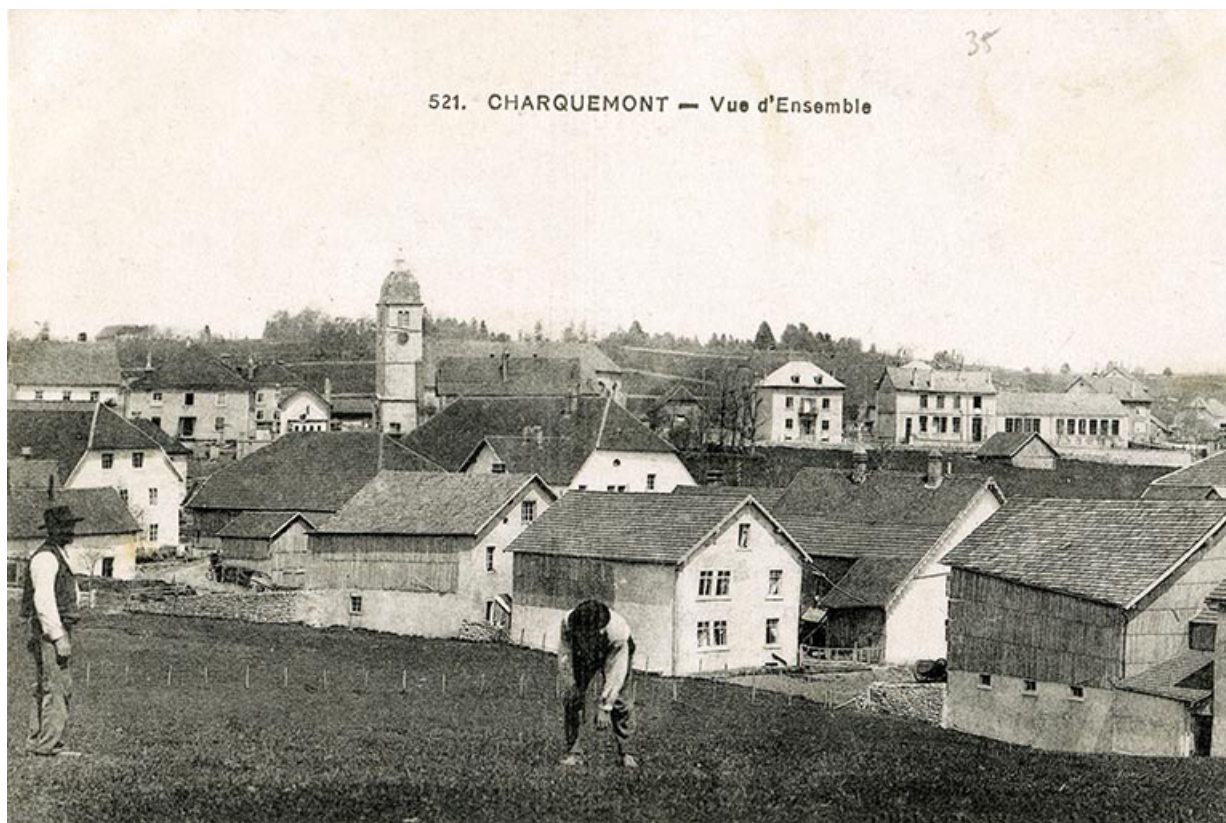
50 J 26 Syndicat de fabricants d'horlogerie de Besançon. Correspondance avec les fabricants, 1947-1969
Lieu de conservation : Archives départementales du Doubs, Besançon - Cote du document : 50 J 26

N° de l'illustration : 20152500513NUC4A

Date : 2015

Reproduction soumise à autorisation du titulaire des droits d'exploitation

© Région Bourgogne-Franche-Comté, Inventaire du patrimoine



521. Charquemont - Vue d'ensemble [le quartier de l'église et le bas du village vus du sud], 1er quart 20e siècle
25, Charquemont, 50 et 52 Grande Rue

Source :

521. Charquemont - Vue d'ensemble [le quartier de l'église et le bas du village vus du sud], carte postale, par Ch. Simon, s.d. [1er quart 20e siècle], Ch. Simon éd. à Maïche, impr. E. Le Deloy à Paris
Lieu de conservation : Collection particulière : Jacques Donzé, Charquemont

N° de l'illustration : 20132500045NUC1A

Date : 2013

Reproduction soumise à autorisation du titulaire des droits d'exploitation

© Région Bourgogne-Franche-Comté, Inventaire du patrimoine



Vue d'ensemble, depuis le nord-ouest.

25, Charquemont, 2 rue de l' Eglise

N° de l'illustration : 20152500742NUC2A

Date : 2015

Auteur : Sonia Dourlot

Reproduction soumise à autorisation du titulaire des droits d'exploitation

© Région Bourgogne-Franche-Comté, Inventaire du patrimoine



Vue d'ensemble, depuis le nord-est.

25, Charquemont, 2 rue de l' Eglise

N° de l'illustration : 20152500743NUC2A

Date : 2015

Auteur : Sonia Dourlot

Reproduction soumise à autorisation du titulaire des droits d'exploitation

© Région Bourgogne-Franche-Comté, Inventaire du patrimoine



Façades antérieure et latérale droite (atelier de fabrication).

25, Charquemont, 2 rue de l' Eglise

N° de l'illustration : 20152500741NUC2A

Date : 2015

Auteur : Sonia Dourlot

Reproduction soumise à autorisation du titulaire des droits d'exploitation

© Région Bourgogne-Franche-Comté, Inventaire du patrimoine



Façade postérieure, de trois quarts gauche.

25, Charquemont, 2 rue de l' Eglise

N° de l'illustration : 20132502989NUC2A

Date : 2013

Auteur : Yves Sancey

Reproduction soumise à autorisation du titulaire des droits d'exploitation

© Région Bourgogne-Franche-Comté, Inventaire du patrimoine



Atelier de fabrication sur la façade latérale droite.

25, Charquemont, 2 rue de l' Eglise

N° de l'illustration : 20132502988NUC2A

Date : 2013

Auteur : Yves Sancey

Reproduction soumise à autorisation du titulaire des droits d'exploitation

© Région Bourgogne-Franche-Comté, Inventaire du patrimoine



Atelier de fabrication : établi.

25, Charquemont, 2 rue de l' Eglise

N° de l'illustration : 20152500744NUC2A

Date : 2015

Auteur : Sonia Dourlot

Reproduction soumise à autorisation du titulaire des droits d'exploitation

© Région Bourgogne-Franche-Comté, Inventaire du patrimoine



Atelier de fabrication : plateau de l'établi.

25, Charquemont, 2 rue de l' Eglise

N° de l'illustration : 20152500745NUC2A

Date : 2015

Auteur : Sonia Dourlot

Reproduction soumise à autorisation du titulaire des droits d'exploitation

© Région Bourgogne-Franche-Comté, Inventaire du patrimoine



Atelier de fabrication : ébauche, brucelles et loupe d'horloger (dite "microscope" ou "micro").
25, Charquemont

N° de l'illustration : 20152500746NUC2A

Date : 2015

Auteur : Sonia Dourlot

Reproduction soumise à autorisation du titulaire des droits d'exploitation

© Région Bourgogne-Franche-Comté, Inventaire du patrimoine