

## USINE D'HORLOGERIE (USINE DE MONTRES ET DE FOURNITURES POUR L'HORLOGERIE) BINÉTRUY PUIS CHARLES MAILLOT

Bourgogne-Franche-Comté, Doubs  
Charquemont  
2 et 3 place de l' Hôtel de Ville

Dossier IA25001207 réalisé en 2013 revu en 2014

Auteur(s) : Laurent Poupard



### Historique

La fabrique des frères Binétruy est réputée être l'une des plus anciennes de Charquemont : elle présente à l'exposition universelle de 1867 des verges et des assortiments à ancre (échappements), et élargit dans les années 1880-1890 sa fabrication aux montres entières. Elle emploie une vingtaine de personnes en 1880 sans compter celles à domicile (Alphonse Dodane y travailla d'ailleurs au milieu des années 1860). Son papier à en-tête énumère en 1896 sa production, expédiée jusqu'en Pologne et en Inde : montres à remontoir au pendant, boîtes de montre en métal, assortiments à ancre et assortiments à cylindre, roues de cylindre et roues d'ancre (pour lesquelles elle a déposé un brevet en France et en Suisse), tampons de cylindre pivotés, verges. A cette date, elle dispose sur la place de l'Hôtel de Ville de locaux appartenant à Alcime Binétruy (1840-1908), maire de 1888 à 1906 et conseiller général de 1892 à 1904 : au n° 2 (numérotation actuelle) la maison rebâtie en 1873 après l'incendie du 26 octobre 1870 qui a détruit les bâtiments formant le côté nord de la place (cette maison est cadastrée E 34 en 1811) et au n° 3 l'usine (E 32) édifée vers 1890. Ernest Binétruy (1875-1931), neveu d'Alcime (il est le fils de son frère Ernest, 1838-1887), également établi sur la place (au n° 6), lui succède à la tête de l'entreprise qu'il vend vers 1909 à l'un de ses "visiteurs" (vérificateurs), Joseph Guillaume (installé aux 13 et 15 Grande Rue).

Les deux bâtiments connaissent alors des sorts divers. L'usine (au n° 3) abrite l'atelier de Fernand Fallet (1915-1987), fils du mécanicien Constant Fallet (1880-1925), né à Welschenrohr (canton de Soleure, Suisse). Constant débuta en 1914 rue de la Gare (dans un immeuble détruit, cadastré 2014 AI 17 et situé après le n° 17), à la demande de la fabrique Frésard Frères et Bessot, la production de balanciers pour échappement à cylindre. Transportée vers 1919 au 21 rue de l'Eglise, son affaire fut reprise en 1931 par Fernand, qui poursuivit la fabrication des balanciers pour échappement à cylindre et échappement à ancre, en laiton doré, en laiton nickelé ou en "dardaine" (variété de bronze d'une teinte variant du jaune au rouge), matériaux issus des Ets Ferronickel de Paris et Charpentier de Seloncourt. Fernand installe donc son atelier au n° 3 au moment de la deuxième guerre mondiale et, de retour de captivité, opte pour la création et l'entretien d'outillage pour l'horlogerie. L'usine est actuellement une habitation.

La maison (au n° 2) abrite l'entreprise de Charles Maillot (1833-1900). Associé à son frère Victorin (1851-1925), maire de Charquemont en 1906, ce dernier était dès avant 1876 fabricant d'assortiments à cylindre : établissement, il donnait du travail à un grand nombre d'ouvriers à domicile tels Paul Parent (qui réalise des siettes), les Guigon, Jeannoutot, Feuvrier, etc. Au début du 20e siècle, il est fournisseur en horlogerie et propose "Spécialité de rhabillage en tous genres. Cylindres et roues de cylindres pivotés et non pivotés. Tampons de cylindres et axes de balanciers pivotés. Roues d'ancres. Verges". Son affaire est reprise après la première guerre mondiale par le fils de Victorin, Gaston (1879-1945), qui la transfère dans sa maison du 6 rue Cuvier, où il ouvre en 1932 le comptoir de vente Cyrax. Le bâtiment accueille les frères Feuvrier, qui travaillent pour lui, puis au milieu du siècle les fabricants de montres Marcel Perrot et Pierre Foltête (fils d'Henri Foltête, remonteur à domicile - à la Fontenotte - pour les frères Froidevaux), le premier diffusant sous la marque Perma-Watch et le second sous la marque Miga-Watch. Les Ets Perrot-Foltête sont dissouts le 1er novembre 1946 et si Perrot s'installe de l'autre côté de la cour (au n° 5) dans une petite bâtisse accolée à l'ancienne maison d'Ernest Binétruy (au n° 6), Foltête reste au n° 2. Spécialisé dans les montres à échappement à ancre, il achète 5 500 ébauches françaises en 1949, 3 000 en 1950 (800 de la Fabrique d'Ebauches de Maïche - FEM - et 300 Jeambrun à Maïche, 1 900 Cupillard à Villers-le-Lac), 4 300 en 1951 (400 FEM et 200 Jeambrun, 3 700 Cupillard), 3 310 en 1952 (100 FEM et 200 Jeambrun, 2 410 Cupillard, 600 Horlogerie de Savoie - HS - à Annemasse), 6 700 en 1953 (300 Jeambrun, 5 200 Cupillard, 1 200 HS), 3 100 en 1954 (600 Jeambrun, 1 700 Cupillard, 800 HS). Le bâtiment dont la grange accessible au nord par une grande rampe (levée de grange) a conservé sa destination agricole jusqu'au milieu du siècle au moins, est acquis par la commune en 1976 pour y établir la maison des anciens (club du troisième âge, maison

des services, salle polyvalente, etc.). Il est doté avant 1980, au nord, de deux nouveaux corps dont le plus grand abrite les services techniques municipaux et la caserne de pompiers (transférée rue de la Scierie en 2010).

**Dates** : 1873 (daté par source)

**Auteur(s) de l'oeuvre** :

maître d'oeuvre inconnu (maître d'oeuvre inconnu)

## Description

Le site comprend trois ensembles de bâtiments, du nord au sud : l'ancienne usine (n° 3), les constructions de 1976 et postérieures, l'ancienne habitation et sa grange (n° 2). Les bâtiments du 19e siècle ont des murs en moellons calcaire enduits, avec toits à longs pans et couverture en tuiles mécaniques. L'usine comporte un sous-sol, un étage carré et un étage en surcroît, desservis par un escalier dans-oeuvre. Coiffée d'un toit à pignons couverts, elle est abondamment éclairée par de nombreuses fenêtres horlogères et, à l'étage carré au nord, par des fenêtres multiples (qui sont actuellement partiellement murées). L'habitation est formée d'un corps parallèle à la rue, avec deux étages carrés et comble à surcroît, poursuivi sur l'arrière (au nord) par l'ancienne grange, qui a un étage carré et un étage en surcroît. Les toits sont à demi-croupes ; la desserte est assurée par un escalier dans-oeuvre pour le premier corps, par un escalier extérieur récent en béton pour le second (éclairé au nord par de nombreuses fenêtres). L'ensemble du 20e siècle forme un bâtiment aux murs de béton enduit, en rez-de-chaussée, avec toit à longs pans et pignons couverts revêtu d'acier.

## Éléments descriptifs

**Murs** : calcaire, béton, moellon, enduit, enduit

**Toit** : tuile mécanique, acier en couverture

**Étages** : sous-sol, 1 étage carré, étage en surcroît

**Élévation** : élévation à travées

**Type(s) de couverture** : toit à longs pans pignon couvert; demi-croupe; noue; appentis

**Escaliers** : escalier dans-oeuvre, escalier de distribution extérieur, escalier droit, en maçonnerie

**Typologie** : baie horlogère, baie multiple

**Energie utilisée** : énergie électrique achetée

**État de conservation** :

établissement industriel désaffecté

## Sources documentaires

### Documents d'archives

- **Archives départementales du Doubs : 50 J 26 Syndicat de fabricants d'horlogerie de Besançon. Correspondance avec les fabricants, 1947-1969.**

Archives départementales du Doubs : 50 J 26 Syndicat de fabricants d'horlogerie de Besançon. Correspondance avec les fabricants, 1947-1969.

Lieu de conservation : Archives départementales du Doubs, Besançon- Cote du document : 50 J 26

- **Archives départementales du Doubs : 50 J 37 Syndicat de fabricants d'horlogerie de Besançon. Correspondance avec les fabricants, 1948-1970.**

Archives départementales du Doubs : 50 J 37 Syndicat de fabricants d'horlogerie de Besançon. Correspondance avec les fabricants, 1948-1970.

Lieu de conservation : Archives départementales du Doubs, Besançon- Cote du document : 50 J 37

- **Archives départementales du Doubs : 3 P 128 Cadastre de la commune de Charquemont, 1812-1963.**

Archives départementales du Doubs : 3 P 128 Cadastre de la commune de Charquemont, 1812-1963.- 3 P 128/1 : Registre des états de sections (1812).- 3 P 128/2-3 : Matrices cadastrales des propriétés bâties et non bâties [1823-1906].- 3 P 128/5 : Matrice cadastrale des propriétés bâties (1882-1910).- 3 P 128/8-9 : Matrice cadastrale des propriétés bâties (1911-1963).

Lieu de conservation : Archives départementales du Doubs, Besançon- Cote du document : 3 P 128

- **Papier à en-tête de la fabrique d'horlogerie Binétruy Frères, décennie 1890.**

Papier à en-tête de la fabrique d'horlogerie Binétruy Frères, décennie 1890.

Lieu de conservation : Collection particulière : Christian Patois, Frambouhans

- **Papier à en-tête de la fabrique d'horlogerie Binétruy Frères, limite 19e siècle 20e siècle.**

Papier à en-tête de la fabrique d'horlogerie Binétruy Frères, limite 19e siècle 20e siècle. Surchargé par la mention Joseph Guillaume successeur et utilisé le 11 septembre 1923.

Lieu de conservation : Collection particulière : Christian Patois, Frambouhans

## Documents figurés

- **Chemin vicinal ordinaire n° 1 de Damprichard au Russey. Projet de construction d'aqueducs dans la traverse du village à Charquemont sur une longueur de [-] mètres. Plan d'ensemble, 4 octobre 1898.**  
Chemin vicinal ordinaire n° 1 de Damprichard au Russey. Projet de construction d'aqueducs dans la traverse du village à Charquemont sur une longueur de [-] mètres. Plan d'ensemble, dessin sur calicot (plume, lavis), par l'agent voyer cantonal Bourquin, Maïche le 4 octobre 1898, 31 x 21 cm, échelle 1/1 000.  
Lieu de conservation : Archives municipales, Charquemont
- **[Le personnel de la maison Binétruy], limite 19e siècle 20e siècle.**  
[Le personnel de la maison Binétruy], photographie, par Charles Falkenstein, s.d. [limite 19e siècle 20e siècle].  
Lieu de conservation : Collection particulière : Jacques Donzé, Charquemont
- **Charquemont [le quartier de l'église vu du nord], 4e quart 19e siècle (avant 1901).**  
Charquemont [le quartier de l'église vu du nord], carte postale, par Ch. Simon à Maïche, s.d. [4e quart 19e siècle, avant 1901]. Porte la date juillet 1901 (tampon au verso).  
Lieu de conservation : Collection particulière : Jacques Donzé, Charquemont
- **Charquemont. Place de l'Hôtel-de-Ville, 4e quart 19e siècle (avant 1903).**  
Charquemont. Place de l'Hôtel-de-Ville, carte postale, par Francis Grux, [4e quart 19e siècle, avant 1903], Francis Grux éd. à Frambouhans. Porte la date 2 janvier 1903.  
Lieu de conservation : Collection particulière : Henri Ethalon, Les Ecorces
- **152. Charquemont - La Place des Tilleuls, 4e quart 19e siècle.**  
152. Charquemont - La Place des Tilleuls, carte postale, par Francis Grux, s.d. [4e quart 19e siècle], Louis Rochet éd. au Russey.  
Lieu de conservation : Archives départementales du Doubs, Besançon- Cote du document : 6 Fi 127/3
- **Place de Charquemont avant 1913, limite 19e siècle 20e siècle.**  
Place de Charquemont avant 1913, photographie, s.n., s.d. [limite 19e siècle 20e siècle, avant 1913].  
Lieu de conservation : Collection particulière : Michel Cheval, Charquemont
- **233. Charquemont - Place des Tilleuls, entre 1903 et le 5 mars 1906.**  
233. Charquemont - Place des Tilleuls, carte postale, s.n., s.d. [1er quart 20e siècle, entre 1903 et le 5 mars 1906], Ch. Simon éd. à Maïche. Porte la date 5 mars 1906 au recto.  
Lieu de conservation : Collection particulière : Jacques Donzé, Charquemont
- **Charquemont - La place publique, prise de la fontaine, 1er quart 20e siècle (avant 1908).**  
Charquemont - La place publique, prise de la fontaine, carte postale, s.n. [par Francis Grux ?], [1er quart 20e siècle, avant 1908], Francis Grux peintre-éditeur à Maïche. Porte la date 3 mars 1908 au verso.  
Lieu de conservation : Collection particulière : Henri Ethalon, Les Ecorces
- **840. Charquemont - Place centrale, 1er quart 20e siècle (avant 1917).**  
840. Charquemont - Place centrale, carte postale, par Ch. Simon, s.d. [1er quart 20e siècle, avant 1917], Ch. Simon éd. à Maïche et à Ornans. Date 4 novembre 1917 (manuscrite) au verso (coll. Michel Cheval, Charquemont). Publiée dans : Vuillet, Bernard. Entre Doubs et Dessoubre. Tome III. Autour de Charquemont et Damprichard. -1991, p. 92.  
Lieu de conservation : Collection particulière : Jacques Donzé, Charquemont
- **9. Charquemont - Partie Est, 1er quart 20e siècle.**  
9. Charquemont - Partie Est, carte postale, par J. Louvet, s.d. [1er quart 20e siècle], J. Louvet éd. à Charquemont.  
Lieu de conservation : Collection particulière : Michel Cheval, Charquemont
- **1334. Charquemont - La Place, entre 1922 et 1929.**  
1334. Charquemont - La Place, carte postale, par Ch. Simon, s.d. [1ère moitié 20e siècle, entre 1922 et 1929], Ch. Simon éd. à Maïche.  
Lieu de conservation : Collection particulière : Henri Ethalon, Les Ecorces
- **Charquemont (Doubs) - Vue générale [depuis le nord], 2e quart 20e siècle (entre 1932 et 1946).**  
Charquemont (Doubs) - Vue générale [depuis le nord], carte postale, par Combiér à Macon, [2e quart 20e siècle, entre 1932 et 1946], coll. Ponçot. Porte la date 3 septembre 1946 (tampon) au verso.  
Lieu de conservation : Collection particulière : Henri Ethalon, Les Ecorces
- **Charquemont (Doubs). 11059 - Vue aérienne [depuis l'ouest], entre 1950 et 1955.**  
Charquemont (Doubs). 11059 - Vue aérienne [depuis l'ouest], carte postale, s.n., s.d. [entre 1950 et 1955], Éditions aériennes Cim, Combiér impr. à Macon.  
Lieu de conservation : Collection particulière : Jacques Donzé, Charquemont
- **En avion au-dessus de... 2. Charquemont (Doubs) [le quartier de la mairie vu du sud], années 1960 ?**  
En avion au-dessus de... 2. Charquemont (Doubs) [le quartier de la mairie vu du sud], carte postale, s.n., s.d. [années 1960 ?], Lapie éd. à Saint-Maur.

Lieu de conservation : Collection particulière : Jacques Donzé, Charquemont

• **Prises de vues aériennes de l'IGN (20e siècle).**

Prises de vues aériennes de l'IGN (20e siècle). Consultables en ligne via le site du Géoportail ([www.geoportail.gouv.fr](http://www.geoportail.gouv.fr)).

## Bibliographie

• **Belmont, Henry-Louis. L'échappement à cylindre (1720-1950) : le Haut-Doubs, centre mondial au XIXe siècle, 1984.**

Belmont, Henry-Louis. L'échappement à cylindre (1720-1950) : le Haut-Doubs, centre mondial au 19e siècle. - Besançon : Technicmédia, 1984. 328 p. : ill. ; 28 cm.

• **Simonin, Michel. L'horlogerie au fil du temps et son évolution en Franche-Montagne, sur le plateau de Maïche, 2007.**

Simonin, Michel. L'horlogerie au fil du temps et son évolution en Franche-Montagne, sur le plateau de Maïche. - Maïche : M. Simonin, 2007. 143 p. : ill. ; 30 cm.

• **Vuillet, Bernard. Entre Doubs et Dessoubre. Tome III. Autour de Charquemont et Damprichard, 1991.**

Vuillet, Bernard. Entre Doubs et Dessoubre. Tome III. Autour de Charquemont et Damprichard, d'après la collection de cartes postales de Georges Caille. - Les Gras : B. Vuillet, Villers-le-Lac : G. Caille, 1991. 243 p. : cartes postales ; 31 cm.

## Témoignages oraux

• **Donzé, Jacques (témoignage oral)**

Donzé, Jacques. Ancien horloger, historien de Charquemont.

## Informations complémentaires

**Thématiques** : patrimoine industriel du Doubs

**Aire d'étude et canton** : Pays horloger (le)

**Dénomination** : usine d'horlogerie

**Parties constituantes non étudiées** : atelier de fabrication, magasin industriel, logement, bureau, fenil, grange

© Région Bourgogne-Franche-Comté, Inventaire du patrimoine



**Plan-masse et de situation. Extrait du plan cadastral, 2015, section AC.**

25, Charquemont, 2 et 3 place de l' Hôtel de Ville

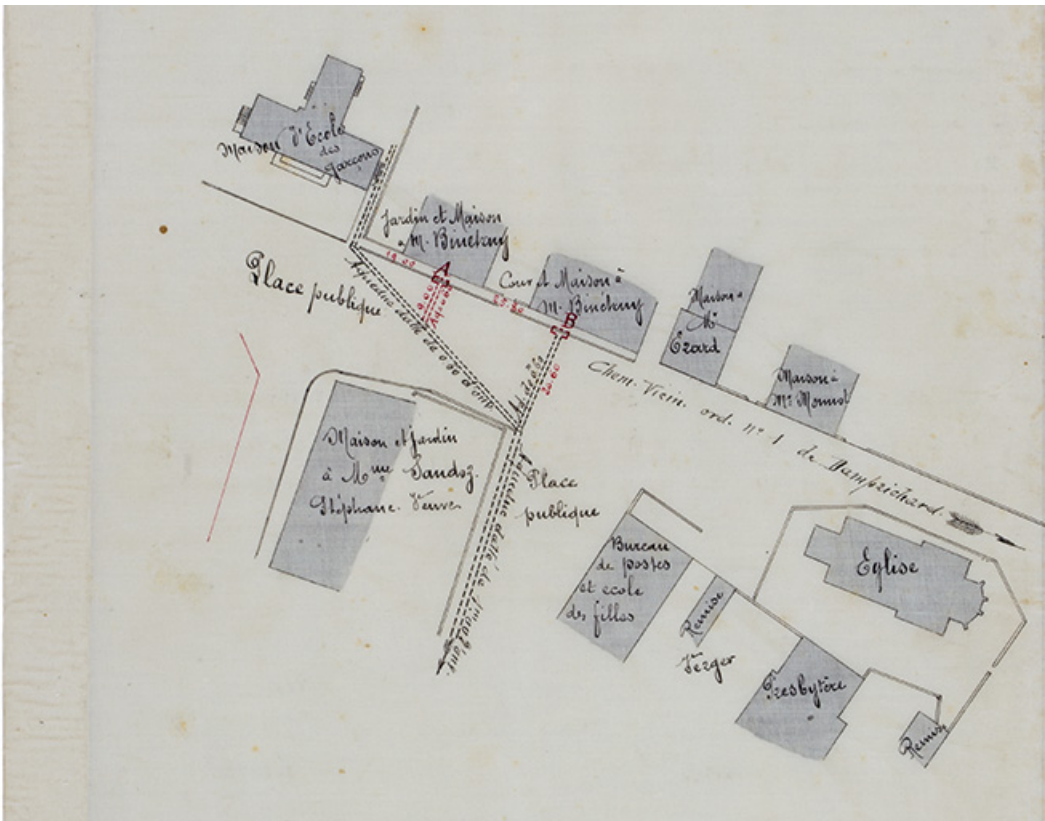
N° de l'illustration : 20152500627NUDA

Date : 2015

Auteur : Mathias Papigny

Reproduction soumise à autorisation du titulaire des droits d'exploitation

© Région Bourgogne-Franche-Comté, Inventaire du patrimoine



**Chemin vicinal ordinaire n° 1 de Damprichard au Russey. Projet de construction d'aqueducs dans la traverse du village à Charquemont sur une longueur de [-] mètres. Plan d'ensemble, 4 octobre 1898**

25, Charquemont, 8 place de l' Hôtel de Ville

**Source :**

**Chemin vicinal ordinaire n° 1 de Damprichard au Russey. Projet de construction d'aqueducs dans la traverse du village à Charquemont sur une longueur de [-] mètres. Plan d'ensemble, dessin sur calicot (plume, lavis), par l'agent voyer cantonal Bourquin, Maîche le 4 octobre 1898, 31 x 21 cm, échelle 1/1000**

Lieu de conservation : Archives communales, Charquemont

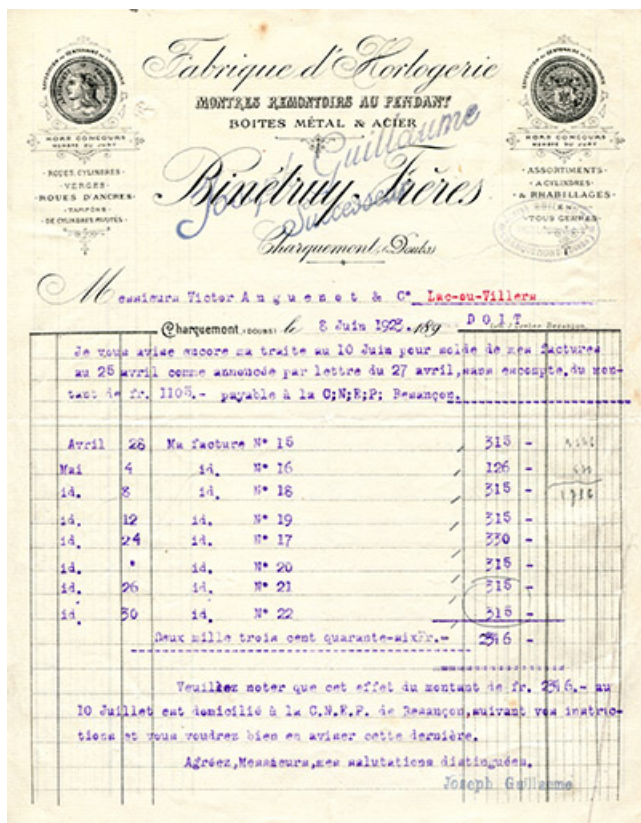
N° de l'illustration : 20142501731NUC2A

Date : 2014

Auteur : Sonia Dourlot

Reproduction soumise à autorisation du titulaire des droits d'exploitation

© Région Bourgogne-Franche-Comté, Inventaire du patrimoine



**Papier à en-tête de la fabrique d'horlogerie Binétruy Frères, décennie 1890. Surchargé par la mention Joseph Guillaume successeur et utilisé le 8 juin 1923.**

25, Charquemont, 5 et 6 place de l' Hôtel de Ville

**Source :**

**Papier à en-tête de la fabrique d'horlogerie Binétruy Frères, décennie 1890**

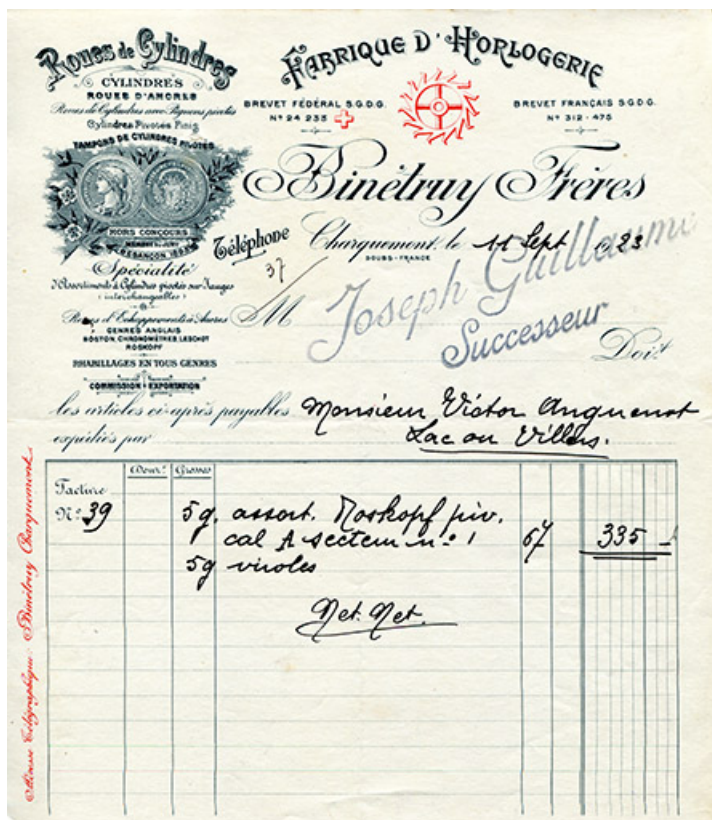
Lieu de conservation : Collection particulière : Christian Patois, Frambouhans

N° de l'illustration : 20142500892NUC2A

Date : 2014

Reproduction soumise à autorisation du titulaire des droits d'exploitation

© Région Bourgogne-Franche-Comté, Inventaire du patrimoine



Papier à en-tête de la fabrique d'horlogerie Binétruy Frères, limite 19e siècle 20e siècle. Surchargé par la mention Joseph Guillaume successeur et utilisé le 11 septembre 1923.

25, Charquemont, 5 et 6 place de l' Hôtel de Ville

Source :

Papier à en-tête de la fabrique d'horlogerie Binétruy Frères, limite 19e siècle 20e siècle

Lieu de conservation : Collection particulière : Christian Patois, Frambouhans

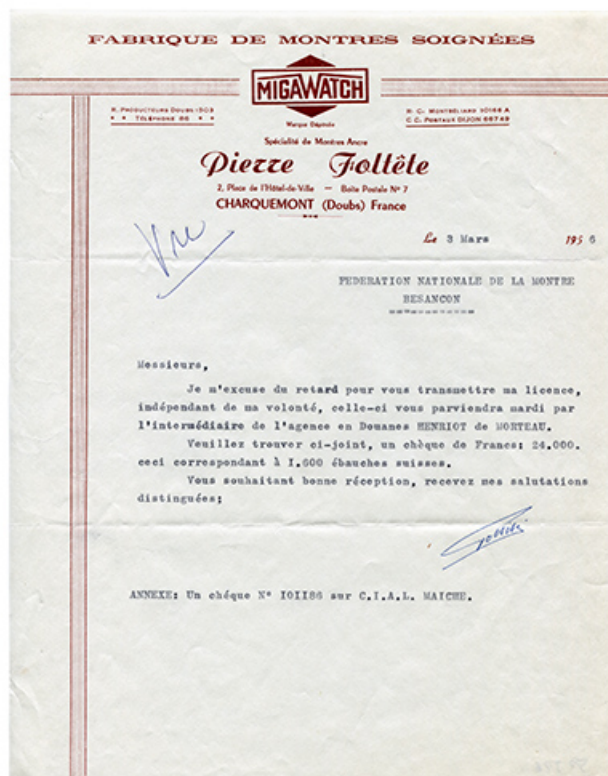
N° de l'illustration : 20142500894NUC2A

Date : 2014

Reproduction soumise à autorisation du titulaire des droits d'exploitation

© Région Bourgogne-Franche-Comté, Inventaire du patrimoine





**Papier à en-tête de la fabrique de montres de Pierre Foltête (Migawatch), 3 mars 1956.**

25, Charquemont, 2 et 3 place de l' Hôtel de Ville

**Source :**

**50 J 26 Syndicat de fabricants d'horlogerie de Besançon. Correspondance avec les fabricants, 1947-1969**

Lieu de conservation : Archives départementales du Doubs, Besançon - Cote du document : 50 J 26

N° de l'illustration : 20152500514NUC4A

Date : 2015

Reproduction soumise à autorisation du titulaire des droits d'exploitation

© Région Bourgogne-Franche-Comté, Inventaire du patrimoine



[Le personnel de la maison Binétruy], limite 19e siècle 20e siècle.  
25, Charquemont

**Source :**

[Le personnel de la maison Binétruy], photographie, par Charles Falkenstein, s.d. [limite 19e siècle 20e siècle]  
Lieu de conservation : Collection particulière : Jacques Donzé, Charquemont

N° de l'illustration : 20132500080NUC1A

Date : 2013

Reproduction soumise à autorisation du titulaire des droits d'exploitation

© Région Bourgogne-Franche-Comté, Inventaire du patrimoine



**Charquemont [le quartier de l'église vu du nord], 4e quart 19e siècle (avant 1901). L'atelier de 1890 est visible à droite.**  
25, Charquemont, 5 et 6 place de l' Hôtel de Ville

**Source :**

**Charquemont [le quartier de l'église vu du nord], carte postale, par Ch. Simon à Maiche, s.d. [4e quart 19e siècle, avant 1901]. Porte la date juillet 1901 (tampon au verso)**

Lieu de conservation : Collection particulière : Jacques Donzé, Charquemont

N° de l'illustration : 20132500079NUC1A

Date : 2013

Auteur : Charles Simon

Reproduction soumise à autorisation du titulaire des droits d'exploitation

© Région Bourgogne-Franche-Comté, Inventaire du patrimoine



**Charquemont. Place de l'Hôtel-de-Ville, 4e quart 19e siècle (avant 1903).**

25, Charquemont, 5 et 6 place de l' Hôtel de Ville

**Source :**

**Charquemont. Place de l'Hôtel-de-Ville, carte postale, par Francis Grux, [4e quart 19e siècle, avant 1903], Francis Grux éd. à Frambouhans. Porte la date 2 janvier 1903.**

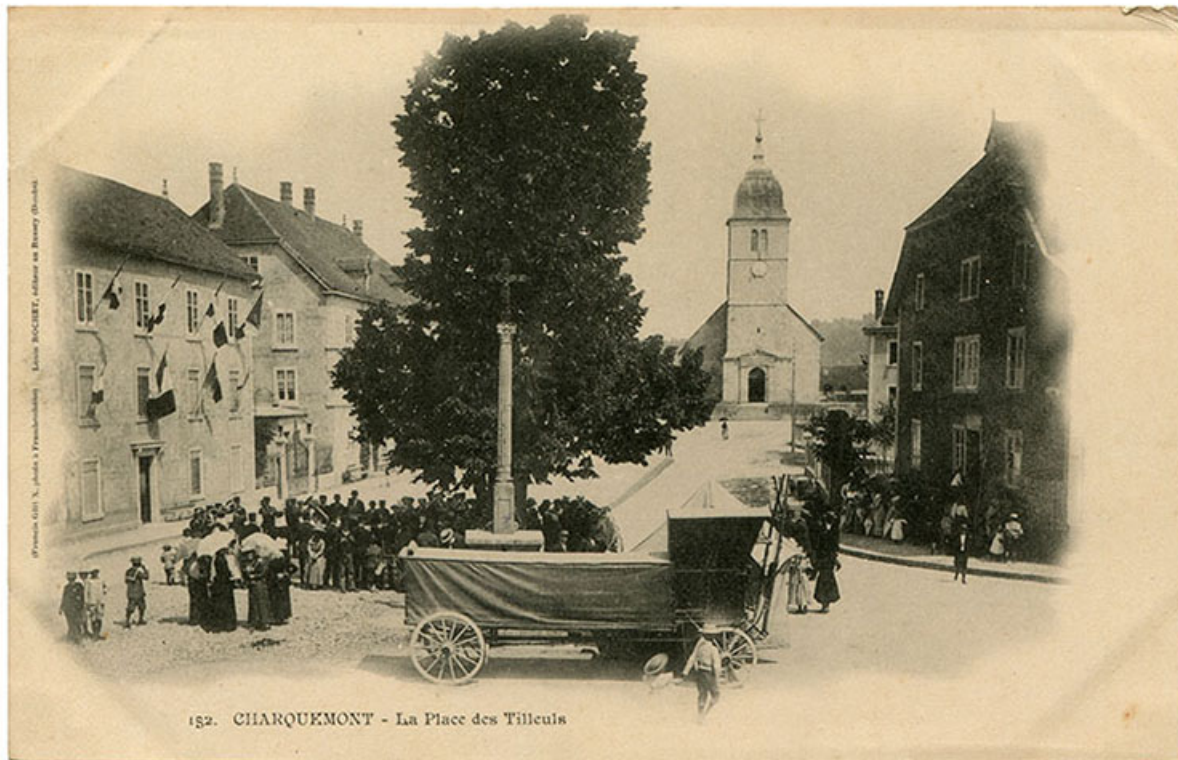
Lieu de conservation : Collection particulière : Henri Ethalon, Les Ecorces

N° de l'illustration : 20152502082NUC4A

Date : 2015

Reproduction soumise à autorisation du titulaire des droits d'exploitation

© Région Bourgogne-Franche-Comté, Inventaire du patrimoine



**152. Charquemont - La Place des Tilleuls [façade antérieure, de trois quarts gauche], 4e quart 19e siècle.**  
25, Charquemont, 19 Grande Rue

**Source :**

**152. Charquemont - La Place des Tilleuls, carte postale, par Francis Grux, s.d. [4e quart 19e siècle], Louis Rochet éd. au Russey.**

Lieu de conservation : Archives départementales du Doubs, Besançon - Cote du document : 6 Fi 127/3

N° de l'illustration : 20152500535NUC4A

Date : 2015

Reproduction soumise à autorisation du titulaire des droits d'exploitation

© Région Bourgogne-Franche-Comté, Inventaire du patrimoine



**233. Charquemont - Place des Tilleuls [vue d'ensemble, de trois quarts gauche], entre 1903 et le 5 mars 1906.**  
25, Charquemont, 2 et 3 place de l' Hôtel de Ville

**Source :**

**233. Charquemont - Place des Tilleuls, carte postale, s.n., s.d. [1er quart 20e siècle, entre 1903 et le 5 mars 1906], Ch. Simon éd. à Maïche. Porte la date 5 mars 1906 au recto.**

Lieu de conservation : Collection particulière : Jacques Donzé, Charquemont

N° de l'illustration : 20132500043NUC1A

Date : 2013

Reproduction soumise à autorisation du titulaire des droits d'exploitation

© Région Bourgogne-Franche-Comté, Inventaire du patrimoine



**Charquemont - La place publique, prise de la fontaine, 1er quart 20e siècle (avant 1908).**

25, Charquemont, 5 et 6 place de l' Hôtel de Ville

**Source :**

**Charquemont - La place publique, prise de la fontaine, carte postale, s.n. [par Francis Grux ?], [1er quart 20e siècle, avant 1908], Francis Grux peintre-éditeur à Maîche. Porte la date 3 mars 1908 au verso.**

Lieu de conservation : Collection particulière : Henri Ethalon, Les Ecorces

N° de l'illustration : 20152502081NUC4A

Date : 2015

Reproduction soumise à autorisation du titulaire des droits d'exploitation

© Région Bourgogne-Franche-Comté, Inventaire du patrimoine



**840. Charquemont - Place centrale [vue d'ensemble, de trois quarts droite], 1er quart 20e siècle.**  
25, Charquemont, 5 et 6 place de l' Hôtel de Ville

**Source :**

**840. Charquemont - Place centrale, carte postale, par Ch. Simon, s.d. [1er quart 20e siècle, avant 1917], Ch. Simon éd. à Maîche et à Ornans. Date 4 novembre 1917 (manuscrite) au verso (coll. Michel Cheval, Charquemont). Publiée dans : Vuillet, Bernard. Entre Doubs et Dessoubre. Tome III. Autour de Charquemont et Damprichard. -1991, p. 92. Lieu de conservation : Collection particulière : Jacques Donzé, Charquemont**

N° de l'illustration : 20132500046NUC1A

Date : 2013

Reproduction soumise à autorisation du titulaire des droits d'exploitation

© Région Bourgogne-Franche-Comté, Inventaire du patrimoine





**9. Charquemont - Partie Est, 1er quart 20e siècle. L'usine est visible à droite.**  
25, Charquemont, 11 rue de l' Eglise

**Source :**

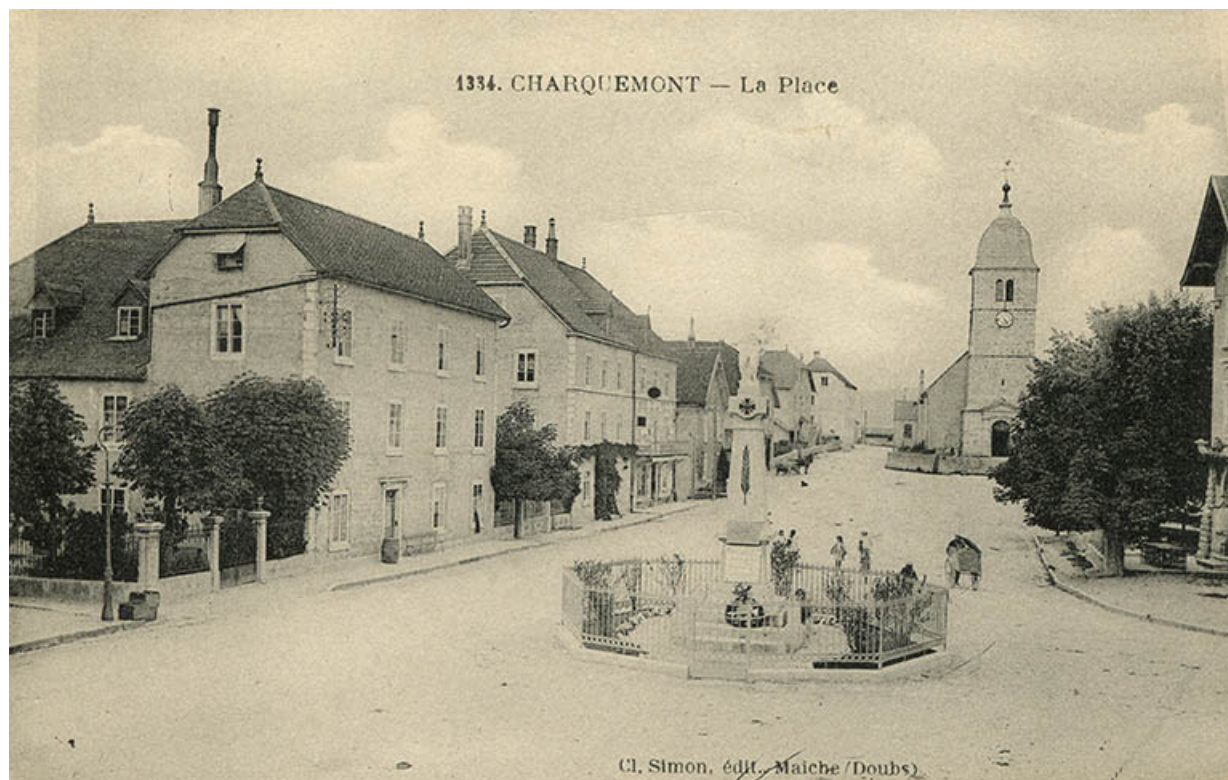
**9. Charquemont - Partie Est, carte postale, par J. Louvet, s.d. [1er quart 20e siècle], J. Louvet éd. à Charquemont**  
Lieu de conservation : Collection particulière : Michel Cheval, Charquemont

N° de l'illustration : 20152500153NUC4A

Date : 2015

Reproduction soumise à autorisation du titulaire des droits d'exploitation

© Région Bourgogne-Franche-Comté, Inventaire du patrimoine



**1334. Charquemont - La Place, entre 1922 et 1929.**

25, Charquemont, 2 et 3 place de l' Hôtel de Ville

**Source :**

**1334. Charquemont - La Place, carte postale, par Ch. Simon, s.d. [1ère moitié 20e siècle, entre 1922 et 1929], Ch. Simon éd. à Maiche**

Lieu de conservation : Collection particulière : Henri Ethalon, Les Ecorces

N° de l'illustration : 20152502099NUC4A

Date : 2015

Reproduction soumise à autorisation du titulaire des droits d'exploitation

© Région Bourgogne-Franche-Comté, Inventaire du patrimoine



**Charquemont (Doubs) - Vue générale [depuis le nord], 2e quart 20e siècle (entre 1932 et 1946). L'usine est visible à droite.**  
25, Charquemont, 2 et 3 place de l' Hôtel de Ville

**Source :**

**Charquemont (Doubs) - Vue générale [depuis le nord], carte postale, par Comhier à Macon, [2e quart 20e siècle, entre 1932 et 1946], coll. Ponçot. Porte la date 3 septembre 1946 (tampon) au verso**

Lieu de conservation : Collection particulière : Henri Ethalon, Les Ecorces

N° de l'illustration : 20152502068NUC4A

Date : 2015

Reproduction soumise à autorisation du titulaire des droits d'exploitation

© Région Bourgogne-Franche-Comté, Inventaire du patrimoine



**Charquemont (Doubs). 11059 - Vue aérienne [depuis l'ouest], entre 1950 et 1955. La levée de grange est encore visible.**  
25, Charquemont, 3 et 3 bis rue du Général Leclerc

**Source :**

***Charquemont (Doubs). 11059 - Vue aérienne***[depuis l'ouest], carte postale, s.n., s.d. [entre 1950 et 1955], Éditions aériennes Cim, Combiér impr. à Macon.

Lieu de conservation : Collection particulière : Jacques Donzé, Charquemont

N° de l'illustration : 20132500069NUC4A

Date : 2013

Reproduction soumise à autorisation du titulaire des droits d'exploitation

© Région Bourgogne-Franche-Comté, Inventaire du patrimoine



**En avion au-dessus de... 2. Charquemont (Doubs) [le quartier de la mairie vu du sud], années 1960 ?**  
25, Charquemont, 6 rue Cuvier

**Source :**

**En avion au-dessus de... 2. Charquemont (Doubs) [le quartier de la mairie vu du sud], carte postale, s.n., s.d. [années 1960 ?], Lapie éd. à Saint-Maur**

Lieu de conservation : Collection particulière : Jacques Donzé, Charquemont

N° de l'illustration : 20132500072NUC1A

Date : 2013

Reproduction soumise à autorisation du titulaire des droits d'exploitation

© Région Bourgogne-Franche-Comté, Inventaire du patrimoine



**Vue d'ensemble du côté nord de la place de l'Hôtel de Ville. Le logement patronal est au premier plan à gauche.**  
25, Charquemont, 8 place de l' Hôtel de Ville

N° de l'illustration : 20152500957NUC2A

Date : 2015

Auteur : Sonia Dourlot

Reproduction soumise à autorisation du titulaire des droits d'exploitation

© Région Bourgogne-Franche-Comté, Inventaire du patrimoine



**Vue d'ensemble du site, depuis l'ouest (logement patronal et bureau).**  
25, Charquemont

N° de l'illustration : 20152500869NUC2A

Date : 2015

Auteur : Sonia Dourlot

Reproduction soumise à autorisation du titulaire des droits d'exploitation

© Région Bourgogne-Franche-Comté, Inventaire du patrimoine



**Vue d'ensemble du site, depuis le nord (à droite du poteau : l'usine au 1er plan, la grange et le logement patronal au 2nd plan).**  
25, Charquemont

N° de l'illustration : 20142501835NUC2A

Date : 2014

Auteur : Sonia Dourlot

Reproduction soumise à autorisation du titulaire des droits d'exploitation

© Région Bourgogne-Franche-Comté, Inventaire du patrimoine





**Logement patronal : façade antérieure, de trois quarts droite.**

25, Charquemont, 2 et 3 place de l' Hôtel de Ville

N° de l'illustration : 20152500868NUC2A

Date : 2015

Auteur : Sonia Dourlot

Reproduction soumise à autorisation du titulaire des droits d'exploitation

© Région Bourgogne-Franche-Comté, Inventaire du patrimoine



**Logement patronal : fenêtre sur la façade antérieure.**

25, Charquemont, 2 et 3 place de l' Hôtel de Ville

N° de l'illustration : 20152500870NUC2A

Date : 2015

Auteur : Sonia Dourlot

Reproduction soumise à autorisation du titulaire des droits d'exploitation

© Région Bourgogne-Franche-Comté, Inventaire du patrimoine



**Logement patronal : console soutenant le dessus-de-fenêtre (façade antérieure).**  
25, Charquemont, 2 et 3 place de l' Hôtel de Ville

N° de l'illustration : 20152500871NUC2A

Date : 2015

Auteur : Sonia Dourlot

Reproduction soumise à autorisation du titulaire des droits d'exploitation

© Région Bourgogne-Franche-Comté, Inventaire du patrimoine



**Logement patronal (façade postérieure) et ateliers municipaux, vus depuis l'usine.**

25, Charquemont, 2 et 3 place de l' Hôtel de Ville

N° de l'illustration : 20152500872NUC2A

Date : 2015

Auteur : Sonia Dourlot

Reproduction soumise à autorisation du titulaire des droits d'exploitation

© Région Bourgogne-Franche-Comté, Inventaire du patrimoine



**Usine : façade antérieure, de trois quarts droite.**

25, Charquemont, 2 et 3 place de l' Hôtel de Ville

N° de l'illustration : 20142501831NUC2A

Date : 2014

Auteur : Sonia Dourlot

Reproduction soumise à autorisation du titulaire des droits d'exploitation

© Région Bourgogne-Franche-Comté, Inventaire du patrimoine



**Usine : façade latérale droite, de trois quarts gauche.**

25, Charquemont, 2 et 3 place de l' Hôtel de Ville

N° de l'illustration : 20142501832NUC2A

Date : 2014

Auteur : Sonia Dourlot

Reproduction soumise à autorisation du titulaire des droits d'exploitation

© Région Bourgogne-Franche-Comté, Inventaire du patrimoine



**Usine : façade postérieure, de trois quarts gauche.**

25, Charquemont, 2 et 3 place de l' Hôtel de Ville

N° de l'illustration : 20142501833NUC2A

Date : 2014

Auteur : Sonia Dourlot

Reproduction soumise à autorisation du titulaire des droits d'exploitation

© Région Bourgogne-Franche-Comté, Inventaire du patrimoine



**Usine : fenêtres horlogères au rez-de-chaussée et fenêtres multiples à l'étage (façade postérieure).**  
25, Charquemont, 2 et 3 place de l' Hôtel de Ville

N° de l'illustration : 20142501834NUC2A

Date : 2014

Auteur : Sonia Dourlot

Reproduction soumise à autorisation du titulaire des droits d'exploitation

© Région Bourgogne-Franche-Comté, Inventaire du patrimoine