

FROMAGERIE DE CHARQUEMONT

Bourgogne-Franche-Comté, Doubs
Charquemont
8 rue du Chalet

Dossier IA25001203 réalisé en 2013 revu en
2014

Auteur(s) : Laurent Poupard



Historique

Deux fromageries sont attestées en 1841 sur le territoire de Charquemont, travaillant le lait de 180 vaches pour produire 4 500 kg de fromage vendus à Lyon, Orléans ou Paris. En 1874, la fromagerie de la Chaux fabrique 9 000 kg de fromage et 2 000 kg de beurre avec le lait de 50 vaches. Selon le mémoire explicatif du 20 février 1946 rédigé par l'architecte Henri Cote (établi à Saint-Hippolyte puis au 21 rue Carnot à Macon), "la société de fromagerie de Charquemont qui s'est constituée à la veille de la guerre de 1939 [le 30 mai] a pour objet la fabrication du fromage de gruyère. Réunissant les producteurs de lait de Charquemont jusque là tributaires de fromagers indépendants, la société décida, à l'époque de sa création, de construire une fromagerie pour y traiter elle-même le lait produit par les sociétaires." Sa demande consistait en "un bâtiment comprenant les caves, les locaux de fabrication auxquels devaient être joints une pièce spéciale pour la vente du lait au détail et une chambre frigorifique. Au premier étage avaient été prévus un logement pour le fromager et une pièce de réunion pour les dirigeants de la société." Le projet dressé par Cote le 25 juin 1939 a été validé le 30 juillet suivant et un marché passé le 8 août avec un entrepreneur local. Les travaux ont débuté vers le 15 août mais ils ont été interrompus par la mobilisation générale décrétée le 2 septembre. A l'issue de la guerre, le projet est actualisé et soumis à l'ingénieur en chef du Génie rural, à Besançon. "Le bâtiment représente une surface construite de 237,50 m². Il est traité dans l'esprit des constructions de la montagne du Haut-Doubs : plan massif, façades simples, toiture largement débordante à 2 pentes opposées, rapides. La partie exposée aux vents de pluie et de neige (sud-ouest) est protégée par l'avancée du toit sur 1,25 m, sous laquelle se trouve encore un revêtement de bois, en saillie de 0,30 m sur le nu de la façade ouest, revêtement qui est traité comme un élément décoratif et suivant la vieille expression locale en « archivalle ». Les caves en sous-sol sont prévues pour 700 fromages ; la salle de fabrication doit accueillir deux cuves de 1 200 litres (chauffées à la vapeur) et deux presses à fromages, avec un emplacement réservé pour une troisième cuve et deux autres presses à fromages. La construction est achevée en 1947.

L'équipement est remanié une première fois en 1966 ou 1968 : les anciennes cuves sont remplacées par une de 6 000 litres, du fabricant Guérin. En 1968, la coopérative réunit 28 producteurs, fournissant 2 006 500 litres de lait. En 1978, la coopérative transforme en emmental 3 500 000 litres de lait par an : outre celui directement amené au village, elle en collecte 300 000 litres par an dans une ancienne fromagerie au Creux de Charquemont et 400 000 litres dans celle de la Seignotte (commune de Damprichard). Elle traite donc chaque jour 1 500 litres de lait, donnant 16 fromages, d'où la nécessité d'agrandir l'atelier de fabrication. Le projet en est rédigé par l'architecte Jacques Huguenot, de Besançon. D'un coût de 561 544,70 F, il vise à donner à l'établissement une capacité de traitement de 7 000 000 de litres de lait (fabrication en deux tournées). Il prévoit une extension du bâtiment au sud pour permettre d'installer une deuxième cuve Guérin de 6 000 litres et six presses à fromages supplémentaires, et de remplacer le générateur de vapeur, et à l'est pour réaliser un garage destiné au camion de ramassage (auparavant abrité dans un corps de bâtiment en appentis au sud).

Une fois les travaux achevés, leur intérêt est vite démontré : les 7 000 000 de litres de lait sont dépassés dès 1986 (avec 7 138 381 litres), suite à la fusion fin 1983 avec la coopérative des Ecorces (la société prend alors le nom de coopérative de fromagerie de Charquemont-Les Ecorces). Nouvelle fusion en 1991 avec celle du Luhier-Montbéliardot (coopérative de Charquemont-Le Luhier). En 1987, employant 6 salariés, elle collecte 6 700 000 de litres de lait fournis par 46 sociétaires ; elle produit de l'emmental, dont 85 % classé en grand cru, et affine elle-même près du quart des meules qu'elle vend ensuite à la SA Juragruyère (de Poligny) et à un grossiste de Rungis, le reste étant acheté en blanc par les sociétés Liniger (de Vercel-Villedieu-le-Camp) et Joly (de Pierrefontaine-les-Varans). Un grand programme de modernisation est de nouveau engagé, en 1988, d'un montant de 4 480 000 F HT en trois tranches : 1^{ère} tranche (273 664 F) réfection de la salle de fabrication, 2^e tranche (3 142 000 F) construction d'une cave de pré-stockage et affinage (3 000 places en trois cellules) dans la zone industrielle du Grand Crêt (rue Pierre Mendès-France) et 3^e tranche (1 063 336 F) renouvellement du matériel de fabrication

(moulage, pressage, écrémeuse). Ce programme doit permettre une mise aux normes, d'augmenter la productivité et d'"affiner la totalité de la production, qui serait vendue à la société Juragruyère, celle-ci, affineur de comté, cherchant à s'approvisionner en emmental grand cru affiné afin d'élargir sa gamme de produits". La deuxième tranche, dont le projet a été élaboré par l'Atelier d'Etudes architecturales (Artica) de Dole, est achevée en 1989 : les premiers fromages arrivent rue Pierre Mendès-France à la fin de cette année. En 1995, une remise aux normes impose le transfert des cuves de saumure sur ce site tandis que l'ancien garage du camion est transformé en salle d'acidification et qu'un garage pour voiture est construit au nord. En 2001, la fabrication est partiellement réorientée vers le comté : elle est alors transférée sur le site de la zone industrielle et le bâtiment de la rue du Chalet est désaffecté. Vendu, il a été converti en habitation.

Période(s) principale(s) : 2e quart 20e siècle

Période(s) secondaire(s) : 4e quart 20e siècle

Dates : 1939 (daté par source)

Auteur(s) de l'oeuvre :

Henri Côte (architecte, attribution par source), Jacques Huguenot (architecte, attribution par source)

Description

Le bâtiment d'origine est construit en moellons calcaires enduits. Il comporte un sous-sol (où se trouvaient autrefois les bains de saumure, les caves et la chaufferie), un rez-de-chaussée surélevé (atelier de fabrication) avec quai de chargement en façade, un étage carré (logement et bureau) et un étage en surcroît, desservis par un escalier dans-oeuvre et un monte-charge. Il est protégé par un toit à longs pans et pignons couverts, et sa façade antérieure ornée d'une lambrichure chantournée. Les extensions ultérieures sont en parpaings de béton enduits. Celle au sud, en rez-de-chaussée surélevé (atelier de fabrication avec salles de pressage et d'acidification), a un étage de soubassement ; elle est coiffée d'un toit en appentis, avec terrasse pour la partie centrale (correspondant à l'étage en surcroît de la première construction). Toit en appentis également sur les garages en rez-de-chaussée, au nord et à l'est. Les couvertures sont en tuiles mécaniques.

Éléments descriptifs

Murs : calcaire, béton, moellon, parpaing de béton, enduit, enduit

Toit : tuile mécanique, béton en couverture

Étages : sous-sol, rez-de-chaussée surélevé, 1 étage carré, étage en surcroît

Type(s) de couverture : toit à longs pans pignon couvert; appentis

Escaliers : escalier dans-oeuvre

Autres organes de circulations : monte-charge

Energie utilisée : énergie électrique achetée

État de conservation :

établissement industriel désaffecté

Sources documentaires

Documents d'archives

- **Archives départementales du Doubs : 3 P 128 Cadastre de la commune de Charquemont, 1812-1963.**
Archives départementales du Doubs : 3 P 128 Cadastre de la commune de Charquemont, 1812-1963.- 3 P 128/1 : Registre des états de sections (1812).- 3 P 128/2-3 : Matrices cadastrales des propriétés bâties et non bâties [1823-1906].- 3 P 128/5 : Matrice cadastrale des propriétés bâties (1882-1910).- 3 P 128/8-9 : Matrice cadastrale des propriétés bâties (1911-1963).
Lieu de conservation : Archives départementales du Doubs, Besançon- Cote du document : 3 P 128
- **Archives départementales du Doubs : 1895 W 20 Chalet de fromagerie de Charquemont. Construction et premiers aménagements, 1946-1978.**
Archives départementales du Doubs : 1895 W 20 Chalet de fromagerie de Charquemont. Construction et premiers aménagements, 1946-1978.
Lieu de conservation : Archives départementales du Doubs, Besançon- Cote du document : 1895 W 20
- **Archives départementales du Doubs : 1895 W 21 Chalet de fromagerie de Charquemont. Modernisation, 1988-1990.**
Archives départementales du Doubs : 1895 W 21 Chalet de fromagerie de Charquemont. Modernisation, 1988-1990.
Lieu de conservation : Archives départementales du Doubs, Besançon- Cote du document : 1895 W 21

Documents figurés

- **Société cooper[a]tive de Charquemont (Doubs) [plans, coupes et élévations], 25 juin 1939.**
Société cooper[a]tive de Charquemont (Doubs) [plans, coupes et élévations], dessin (tirage à l'ammoniaque), par l'architecte

Henri Cote, Saint-Hippolyte le 25 juin 1939, échelle 1/50.- Pl. n° 1. Plan des caves, 53 x 70 cm. - Pl. n° 2. Plan du rez-de-chaussée, 52 x 61,5 cm. - Pl. n° 3. Plan de l'étage, 48,5 x 66,50 cm. - Pl. n° 4. Coupe suivant A-B-C-D, 45 x 57,5 cm. - Pl. n° 4 bis. Coupe devant la ferme centrale, 46,5 x 68,5 cm. - Pl. n° 5. Façade ouest. Entrée de la Fromagerie, 46 x 65,5 cm. - Pl. n° 6. Façade sud, 47 x 69,5 cm. - Pl. n° 7. Façades est et nord [et] Plancher des combles, 51 x 62,5 cm, échelle 1/100. - Pl. n° 8. Plan de masse, 36,5 x 47 cm, échelle 1/100.

Lieu de conservation : Archives départementales du Doubs, Besançon- Cote du document : 1895 W 20

• **Société coopérative de fromagerie de Charquemont. Etat existant [et] Etat projeté, janvier 1978.**

Société coopérative de fromagerie de Charquemont. Etat existant [et] Etat projeté, dessin (tirage), par l'architecte Jacques Huguenot, janvier 1978.- Etat existant. Plans, façades, coupe, 50 x 92 cm, échelle 1/100. - Etat projeté. Plan de situation [et] Plan de masse, 65,5 x 83,5 cm, échelles 1/1 250 et 1/200.

Lieu de conservation : Archives départementales du Doubs, Besançon- Cote du document : 1895 W 20

• **Société coopérative de fromagerie de Charquemont. Agrandissement d'une fromagerie [plans, coupes, élévations], avril 1978.**

Société coopérative de fromagerie de Charquemont. Agrandissement d'une fromagerie [plans, coupes, élévations], dessin (tirage), par l'architecte Jacques Huguenot, avril 1978.- 1625.1. Etat actuel, vues en plan, façades, 47,5 x 102 cm, échelle 1/100. - 1625.2. Etat projeté, vus en plan, coupe, 54,5 x 103 cm, échelle 1/50. - 1625.3. Etat projeté. Coupes, 55 x 101,5 cm, échelle 1/50. - 1625.4. Etat projeté. Implantation, façades, 55 x 101,5 cm, échelles 1/1 250, 1/200 et 1/100.

Lieu de conservation : Archives départementales du Doubs, Besançon- Cote du document : 1895 W 20

• **En avion au-dessus de... 1. Charquemont (Doubs). La Grande Rue [le bas du village vu du sud], 3e quart 20e siècle.**

En avion au-dessus de... 1. Charquemont (Doubs). La Grande Rue [le bas du village vu du sud], carte postale, par Lapie Service aérien, s.d. [3e quart 20e siècle], Edition Lapie à Saint-Maur.

Lieu de conservation : Collection particulière : Jacques Donzé, Charquemont

• **Charquemont (Doubs). 210-1 A. Vue générale [la Grande Rue et le bas du village vus du sud], 3e quart 20e siècle.**

Charquemont (Doubs). 210-1 A. Vue générale [la Grande Rue et le bas du village vus du sud], carte postale, s.n., s.d. [3e quart 20e siècle], Combiér Impr. à Mâcon.

Lieu de conservation : Collection particulière : Jacques Donzé, Charquemont

Bibliographie

• **Monnet, Bruno ; Sichler, Guy. Charquemont, Fournet-Blancheroche, 1770-1890, 2012.**

Monnet, Bruno ; Sichler, Guy. Charquemont, Fournet-Blancheroche, 1770-1890. - [S.l.] : Association Pages d'histoire, 2012. 435 p. : ill. ; 30 cm.

Témoignages oraux

• **Glasson, Gabriel (témoignage oral)**

Glasson, Gabriel. Ancien président de la coopérative de fromagerie de Charquemont. Damprichard.

Informations complémentaires

Annexes

Projet de construction de la fromagerie de Charquemont, 1946

Société coopérative de Charquemont. Construction d'une fromagerie. Mémoire explicatif par l'architecte Henri Cote, 20 février 1946 (Archives départementales du Doubs : 1895 W 20).

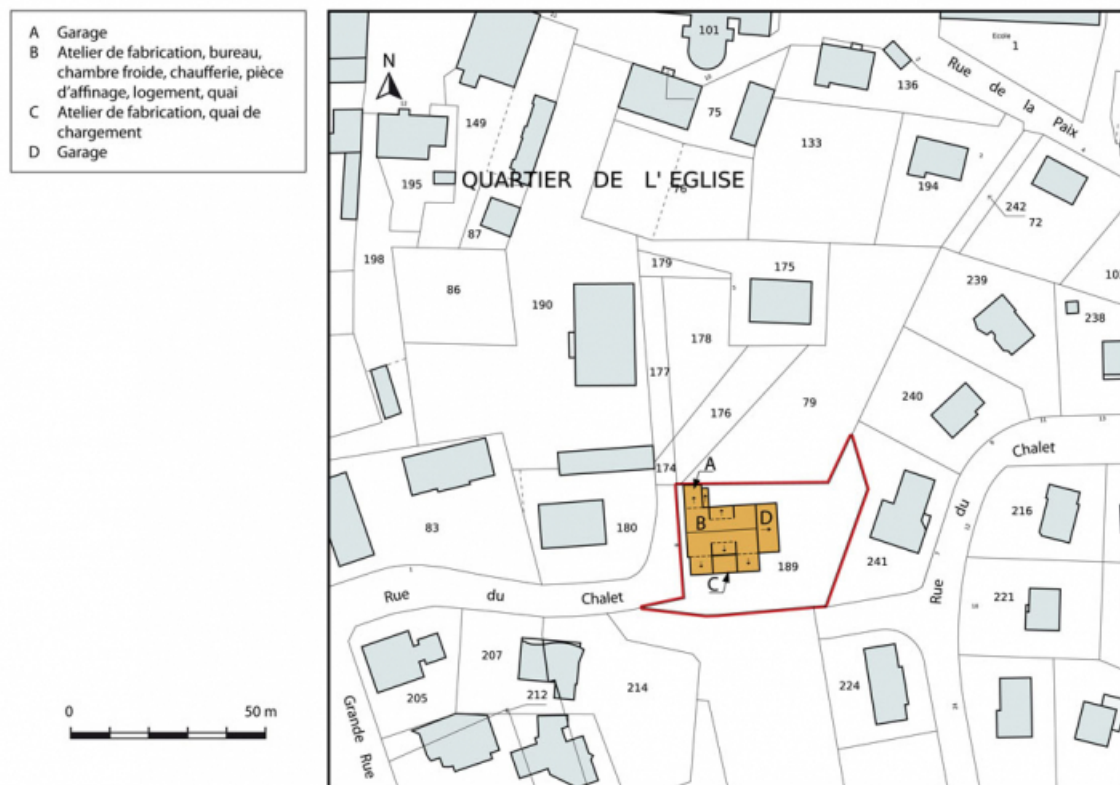
Thématiques : patrimoine industriel du Doubs

Aire d'étude et canton : Pays horloger (le)

Dénomination : fromagerie

Parties constituantes non étudiées : atelier de fabrication, bureau, chambre froide, chaufferie, garage, logement, quai, pièce d'affinage

© Région Bourgogne-Franche-Comté, Inventaire du patrimoine



Plan-masse et de situation. Extrait du plan cadastral, 2015, section AE.

25, Charquemont, 8 rue du Chalet

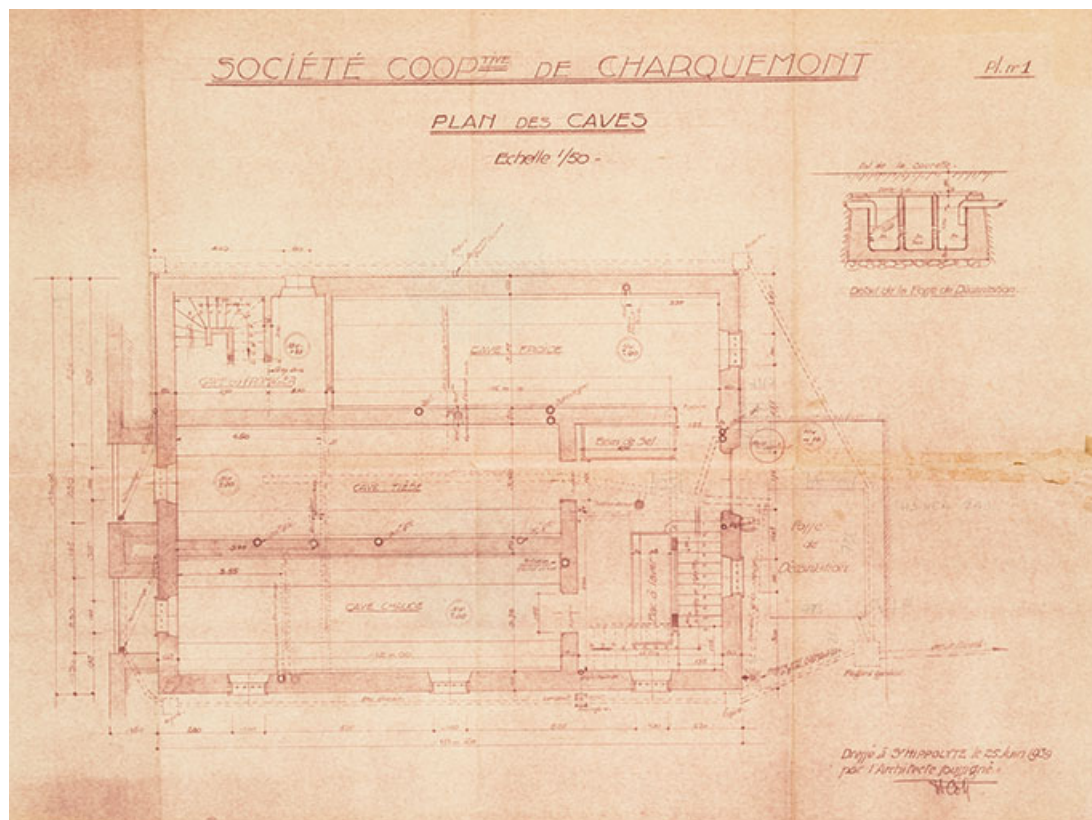
N° de l'illustration : 20152500624NUDA

Date : 2015

Auteur : Mathias Papigny

Reproduction soumise à autorisation du titulaire des droits d'exploitation

© Région Bourgogne-Franche-Comté, Inventaire du patrimoine



Société coopérative de Charquemont (Doubs). Pl. n° 1. Plan des caves, 25 juin 1939.
25, Charquemont, 8 rue du Chalet

Source :

Société coopérative de Charquemont (Doubs) [plans, coupes et élévations], dessin (tirage à l'ammoniaque), par l'architecte Henri Cote, Saint-Hippolyte le 25 juin 1939, échelle 1/50

- Pl. n° 1. Plan des caves, 53 x 70 cm
- Pl. n° 2. Plan du rez-de-chaussée, 52 x 61,5 cm
- Pl. n° 3. Plan de l'étage, 48,5 x 66,50 cm
- Pl. n° 4. Coupe suivant A-B-C-D, 45 x 57,5 cm
- Pl. n° 4 bis. Coupe devant la ferme centrale, 46,5 x 68,5 cm
- Pl. n° 5. Façade ouest. Entrée de la Fromagerie, 46 x 65,5 cm
- Pl. n° 6. Façade sud, 47 x 69,5 cm
- Pl. n° 7. Façades est et nord [et] Plancher des combles, 51 x 62,5 cm, échelle 1/100
- Pl. n° 8. Plan de masse, 36,5 x 47 cm, échelle 1/100

Lieu de conservation : Archives départementales du Doubs, Besançon - Cote du document : 1895 W 20

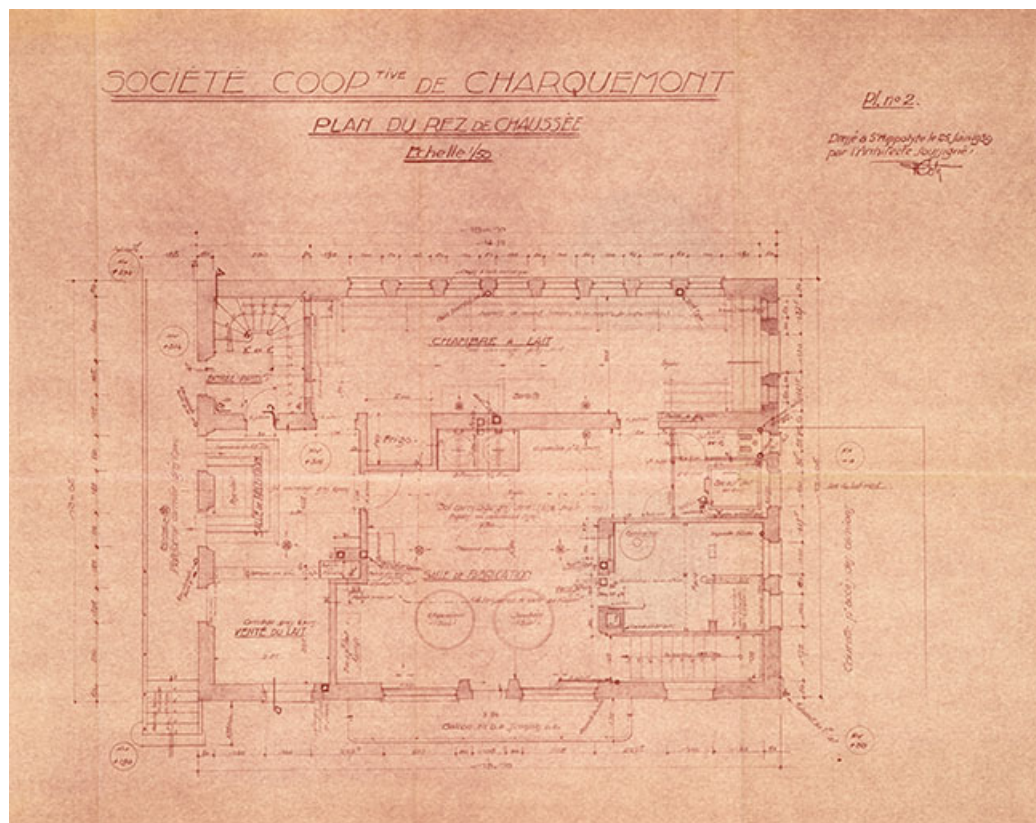
N° de l'illustration : 20152500557NUC4A

Date : 2015

Auteur : Jérôme Mongreille

Reproduction soumise à autorisation du titulaire des droits d'exploitation

© Région Bourgogne-Franche-Comté, Inventaire du patrimoine



Société coopérative de Charquemont (Doubs). Pl. n° 2. Plan du rez-de-chaussée, 25 juin 1939.
25, Charquemont, 8 rue du Chalet

Source :

Société coopérative de Charquemont (Doubs) [plans, coupes et élévations], dessin (tirage à l'ammoniaque), par l'architecte Henri Cote, Saint-Hippolyte le 25 juin 1939, échelle 1/50

- Pl. n° 1. Plan des caves, 53 x 70 cm
- Pl. n° 2. Plan du rez-de-chaussée, 52 x 61,5 cm
- Pl. n° 3. Plan de l'étage, 48,5 x 66,50 cm
- Pl. n° 4. Coupe suivant A-B-C-D, 45 x 57,5 cm
- Pl. n° 4 bis. Coupe devant la ferme centrale, 46,5 x 68,5 cm
- Pl. n° 5. Façade ouest. Entrée de la Fromagerie, 46 x 65,5 cm
- Pl. n° 6. Façade sud, 47 x 69,5 cm
- Pl. n° 7. Façades est et nord [et] Plancher des combles, 51 x 62,5 cm, échelle 1/100
- Pl. n° 8. Plan de masse, 36,5 x 47 cm, échelle 1/100

Lieu de conservation : Archives départementales du Doubs, Besançon - Cote du document : 1895 W 20

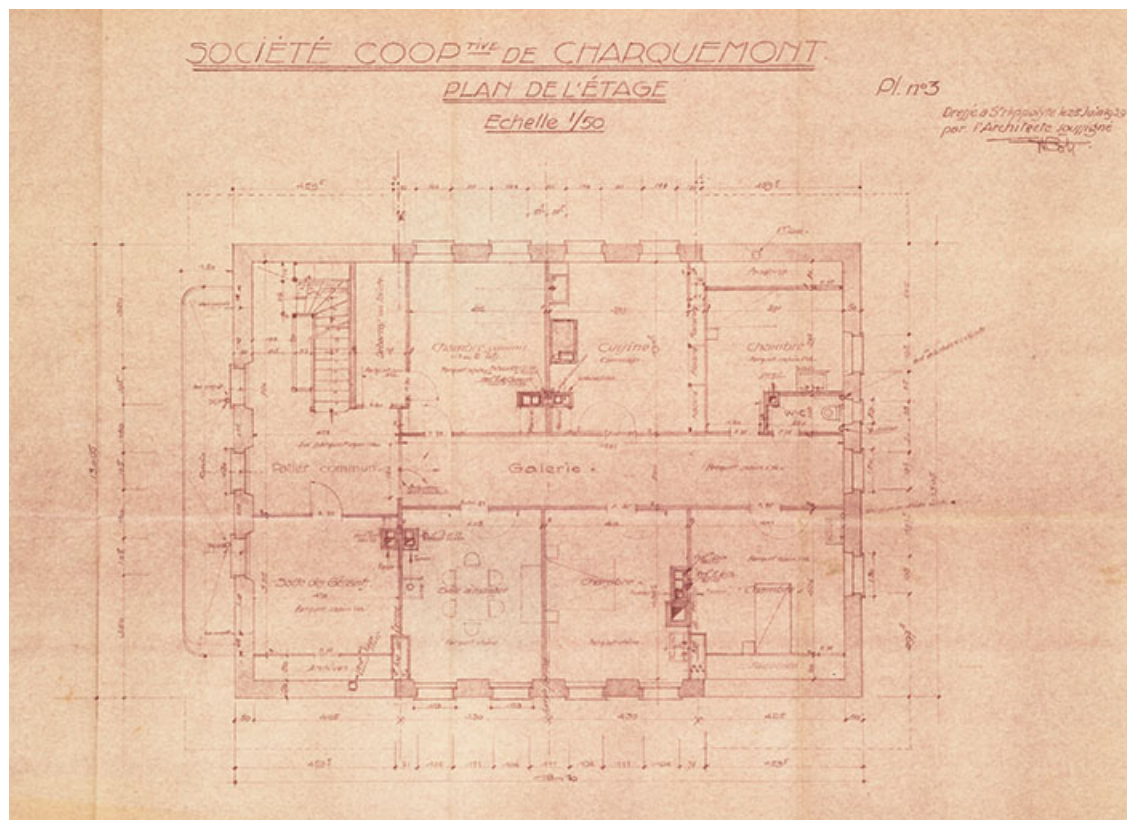
N° de l'illustration : 20152500551NUC4A

Date : 2015

Auteur : Jérôme Mongreville

Reproduction soumise à autorisation du titulaire des droits d'exploitation

© Région Bourgogne-Franche-Comté, Inventaire du patrimoine



Société coopérative de Charquemont (Doubs). Pl. n° 3. Plan de l'étage, 25 juin 1939.
25, Charquemont, 8 rue du Chalet

Source :

Société coopérative de Charquemont (Doubs) [plans, coupes et élévations], dessin (tirage à l'ammoniaque), par l'architecte Henri Cote, Saint-Hippolyte le 25 juin 1939, échelle 1/50

- Pl. n° 1. Plan des caves, 53 x 70 cm
- Pl. n° 2. Plan du rez-de-chaussée, 52 x 61,5 cm
- Pl. n° 3. Plan de l'étage, 48,5 x 66,50 cm
- Pl. n° 4. Coupe suivant A-B-C-D, 45 x 57,5 cm
- Pl. n° 4 bis. Coupe devant la ferme centrale, 46,5 x 68,5 cm
- Pl. n° 5. Façade ouest. Entrée de la Fromagerie, 46 x 65,5 cm
- Pl. n° 6. Façade sud, 47 x 69,5 cm
- Pl. n° 7. Façades est et nord [et] Plancher des combles, 51 x 62,5 cm, échelle 1/100
- Pl. n° 8. Plan de masse, 36,5 x 47 cm, échelle 1/100

Lieu de conservation : Archives départementales du Doubs, Besançon - Cote du document : 1895 W 20

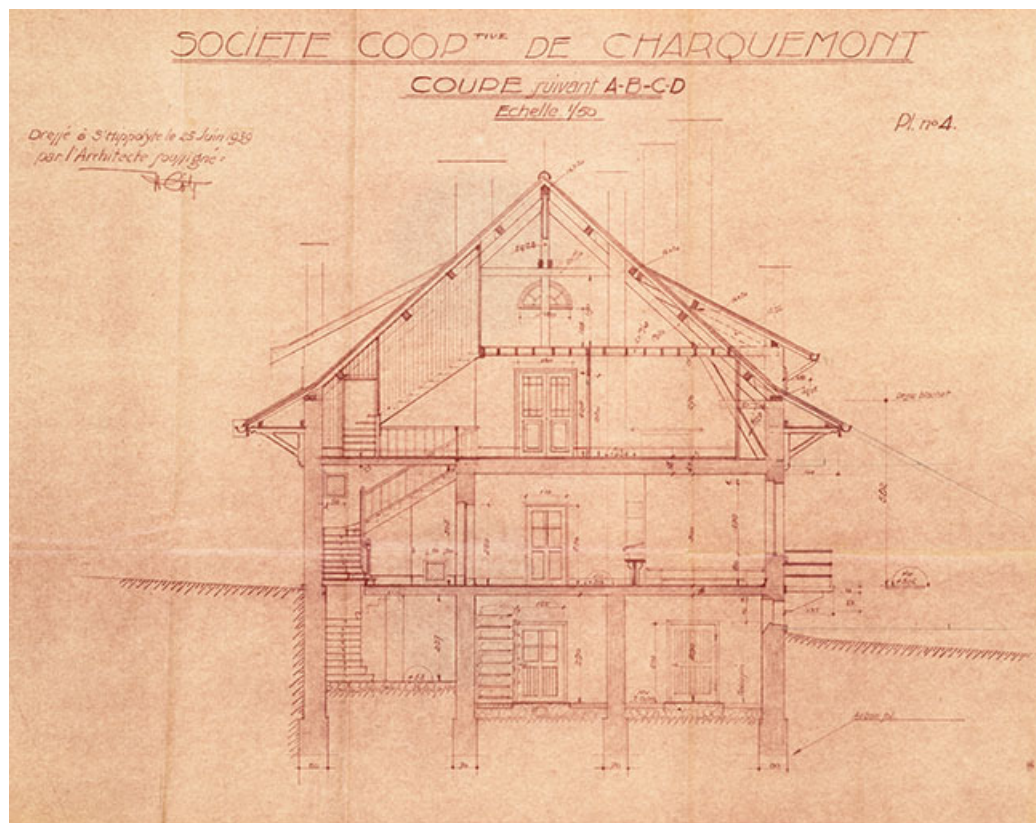
N° de l'illustration : 20152500553NUC4A

Date : 2015

Auteur : Jérôme Mongreville

Reproduction soumise à autorisation du titulaire des droits d'exploitation

© Région Bourgogne-Franche-Comté, Inventaire du patrimoine



Société coopérative de Charquemont (Doubs). Pl. n° 4. Coupe suivant A-B-C-D, 25 juin 1939.
25, Charquemont, 8 rue du Chalet

Source :

Société coopérative de Charquemont (Doubs) [plans, coupes et élévations], dessin (tirage à l'ammoniaque), par l'architecte Henri Cote, Saint-Hippolyte le 25 juin 1939, échelle 1/50

- Pl. n° 1. Plan des caves, 53 x 70 cm
- Pl. n° 2. Plan du rez-de-chaussée, 52 x 61,5 cm
- Pl. n° 3. Plan de l'étage, 48,5 x 66,50 cm
- Pl. n° 4. Coupe suivant A-B-C-D, 45 x 57,5 cm
- Pl. n° 4 bis. Coupe devant la ferme centrale, 46,5 x 68,5 cm
- Pl. n° 5. Façade ouest. Entrée de la Fromagerie, 46 x 65,5 cm
- Pl. n° 6. Façade sud, 47 x 69,5 cm
- Pl. n° 7. Façades est et nord [et] Plancher des combles, 51 x 62,5 cm, échelle 1/100
- Pl. n° 8. Plan de masse, 36,5 x 47 cm, échelle 1/100

Lieu de conservation : Archives départementales du Doubs, Besançon - Cote du document : 1895 W 20

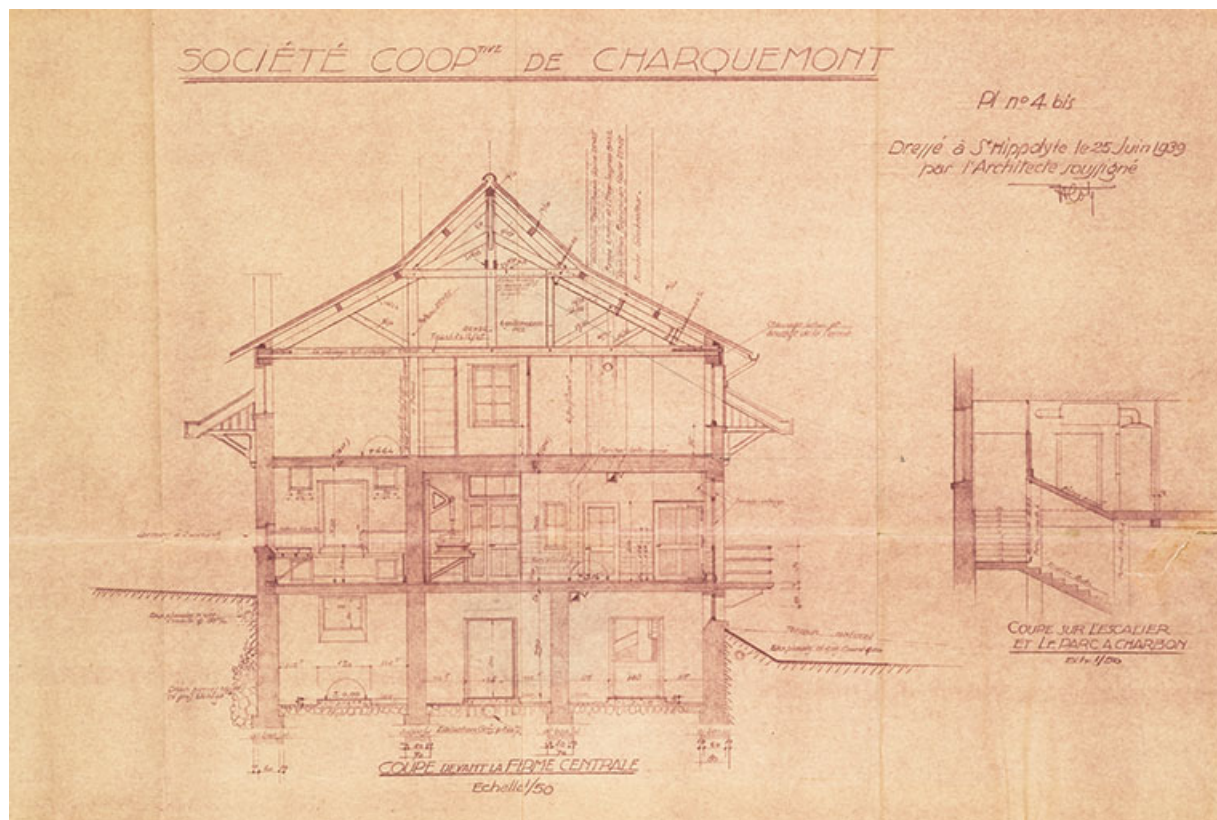
N° de l'illustration : 20152500552NUC4A

Date : 2015

Auteur : Jérôme Mongreville

Reproduction soumise à autorisation du titulaire des droits d'exploitation

© Région Bourgogne-Franche-Comté, Inventaire du patrimoine



Société coopérative de Charquemont (Doubs). Pl. n° 4 bis. Coupe devant la ferme centrale, 25 juin 1939.
25, Charquemont, 8 rue du Chalet

Source :

Société coopérative de Charquemont (Doubs) [plans, coupes et élévations], dessin (tirage à l'ammoniaque), par l'architecte Henri Cote, Saint-Hippolyte le 25 juin 1939, échelle 1/50

- Pl. n° 1. Plan des caves, 53 x 70 cm
- Pl. n° 2. Plan du rez-de-chaussée, 52 x 61,5 cm
- Pl. n° 3. Plan de l'étage, 48,5 x 66,50 cm
- Pl. n° 4. Coupe suivant A-B-C-D, 45 x 57,5 cm
- Pl. n° 4 bis. Coupe devant la ferme centrale, 46,5 x 68,5 cm
- Pl. n° 5. Façade ouest. Entrée de la Fromagerie, 46 x 65,5 cm
- Pl. n° 6. Façade sud, 47 x 69,5 cm
- Pl. n° 7. Façades est et nord [et] Plancher des combles, 51 x 62,5 cm, échelle 1/100
- Pl. n° 8. Plan de masse, 36,5 x 47 cm, échelle 1/100

Lieu de conservation : Archives départementales du Doubs, Besançon - Cote du document : 1895 W 20

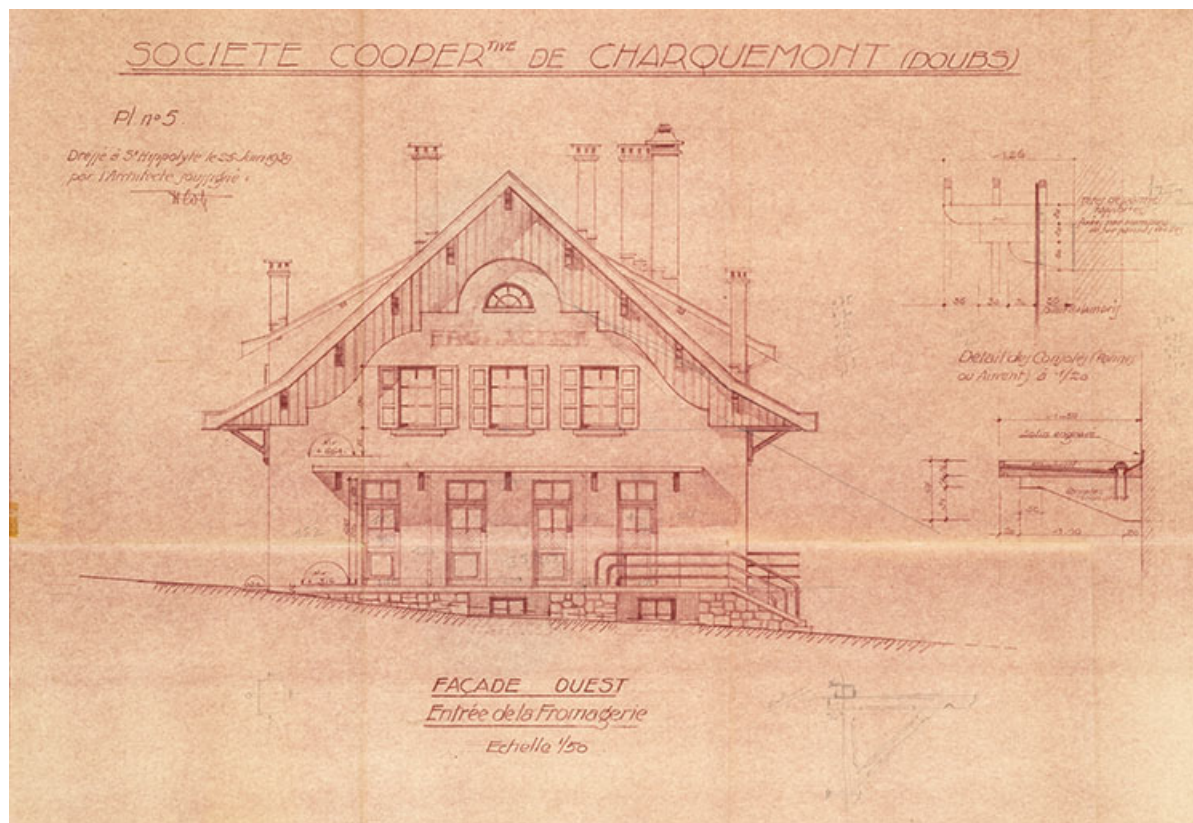
N° de l'illustration : 20152500554NUC4A

Date : 2015

Auteur : Jérôme Mongreville

Reproduction soumise à autorisation du titulaire des droits d'exploitation

© Région Bourgogne-Franche-Comté, Inventaire du patrimoine



Société coopérative de Charquemont (Doubs). Pl. n° 5. Façade ouest. Entrée de la Fromagerie, 25 juin 1939.
25, Charquemont, 8 rue du Chalet

Source :

Société coopérative de Charquemont (Doubs) [plans, coupes et élévations], dessin (tirage à l'ammoniaque), par l'architecte Henri Cote, Saint-Hippolyte le 25 juin 1939, échelle 1/50

- Pl. n° 1. Plan des caves, 53 x 70 cm
- Pl. n° 2. Plan du rez-de-chaussée, 52 x 61,5 cm
- Pl. n° 3. Plan de l'étage, 48,5 x 66,50 cm
- Pl. n° 4. Coupe suivant A-B-C-D, 45 x 57,5 cm
- Pl. n° 4 bis. Coupe devant la ferme centrale, 46,5 x 68,5 cm
- Pl. n° 5. Façade ouest. Entrée de la Fromagerie, 46 x 65,5 cm
- Pl. n° 6. Façade sud, 47 x 69,5 cm
- Pl. n° 7. Façades est et nord [et] Plancher des combles, 51 x 62,5 cm, échelle 1/100
- Pl. n° 8. Plan de masse, 36,5 x 47 cm, échelle 1/100

Lieu de conservation : Archives départementales du Doubs, Besançon - Cote du document : 1895 W 20

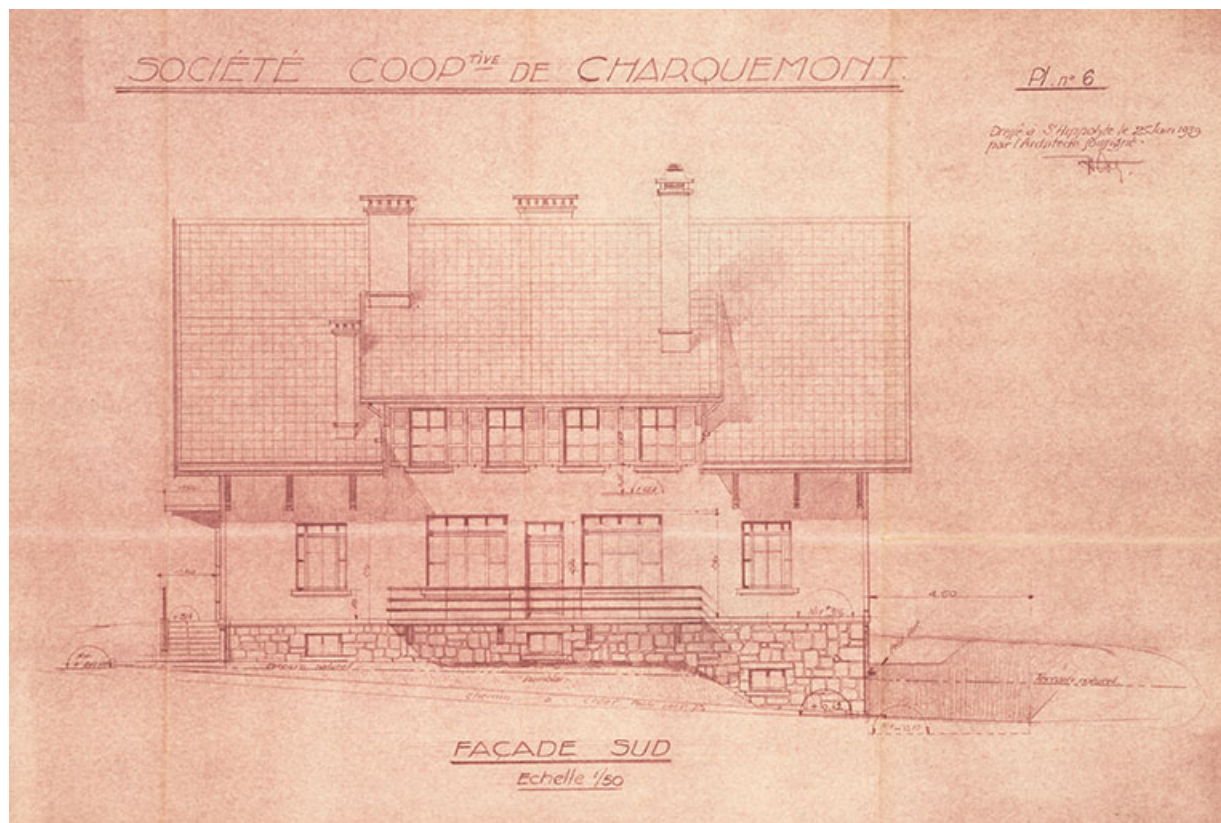
N° de l'illustration : 20152500555NUC4A

Date : 2015

Auteur : Jérôme Mongreville

Reproduction soumise à autorisation du titulaire des droits d'exploitation

© Région Bourgogne-Franche-Comté, Inventaire du patrimoine



Société coopérative de Charquemont (Doubs). Pl. n° 6. Façade sud, 25 juin 1939.
25, Charquemont, 8 rue du Chalet

Source :

Société coopérative de Charquemont (Doubs) [plans, coupes et élévations], dessin (tirage à l'ammoniaque), par l'architecte Henri Cote, Saint-Hippolyte le 25 juin 1939, échelle 1/50

- Pl. n° 1. Plan des caves, 53 x 70 cm
- Pl. n° 2. Plan du rez-de-chaussée, 52 x 61,5 cm
- Pl. n° 3. Plan de l'étage, 48,5 x 66,50 cm
- Pl. n° 4. Coupe suivant A-B-C-D, 45 x 57,5 cm
- Pl. n° 4 bis. Coupe devant la ferme centrale, 46,5 x 68,5 cm
- Pl. n° 5. Façade ouest. Entrée de la Fromagerie, 46 x 65,5 cm
- Pl. n° 6. Façade sud, 47 x 69,5 cm
- Pl. n° 7. Façades est et nord [et] Plancher des combles, 51 x 62,5 cm, échelle 1/100
- Pl. n° 8. Plan de masse, 36,5 x 47 cm, échelle 1/100

Lieu de conservation : Archives départementales du Doubs, Besançon - Cote du document : 1895 W 20

N° de l'illustration : 20152500556NUC4A

Date : 2015

Auteur : Jérôme Mongreville

Reproduction soumise à autorisation du titulaire des droits d'exploitation

© Région Bourgogne-Franche-Comté, Inventaire du patrimoine



En avion au-dessus de... 1. Charquemont (Doubs). La Grande Rue [le bas du village vu du sud], 3e quart 20e siècle. Les bâtiments sont au premier plan à droite.

25, Charquemont, 7 rue du Château

Source :

En avion au-dessus de... 1. Charquemont (Doubs). La Grande Rue [le bas du village vu du sud], carte postale, par Lapie Service aérien, s.d. [3e quart 20e siècle], Edition Lapie à Saint-Maur

Lieu de conservation : Collection particulière : Jacques Donzé, Charquemont

N° de l'illustration : 20132500071NUC1A

Date : 2013

Reproduction soumise à autorisation du titulaire des droits d'exploitation

© Région Bourgogne-Franche-Comté, Inventaire du patrimoine



Charquemont (Doubs). 210-1 A. Vue générale [la Grande Rue et le bas du village vus du sud], 3e quart 20e siècle.
25, Charquemont, 8 rue de l' Eglise

Source :

Charquemont (Doubs). 210-1 A. Vue générale [la Grande Rue et le bas du village vus du sud], carte postale, s.n., s.d. [3e quart 20e siècle], Combier Impr. à Mâcon

Lieu de conservation : Collection particulière : Jacques Donzé, Charquemont

N° de l'illustration : 20132500073NUC1A

Date : 2013

Reproduction soumise à autorisation du titulaire des droits d'exploitation

© Région Bourgogne-Franche-Comté, Inventaire du patrimoine



Façades antérieure et latérale droite.

25, Charquemont, 8 rue du Chalet

N° de l'illustration : 20142501749NUC2A

Date : 2014

Auteur : Sonia Dourlot

Reproduction soumise à autorisation du titulaire des droits d'exploitation

© Région Bourgogne-Franche-Comté, Inventaire du patrimoine



Façade antérieure.

25, Charquemont, 8 rue du Chalet

N° de l'illustration : 20142501748NUC2A

Date : 2014

Auteur : Sonia Dourlot

Reproduction soumise à autorisation du titulaire des droits d'exploitation

© Région Bourgogne-Franche-Comté, Inventaire du patrimoine



Façades postérieure et latérale droite.

25, Charquemont, 8 rue du Chalet

N° de l'illustration : 20142501751NUC2A

Date : 2014

Auteur : Sonia Dourlot

Reproduction soumise à autorisation du titulaire des droits d'exploitation

© Région Bourgogne-Franche-Comté, Inventaire du patrimoine



Façade postérieure.

25, Charquemont, 8 rue du Chalet

N° de l'illustration : 20142501752NUC2A

Date : 2014

Auteur : Sonia Dourlot

Reproduction soumise à autorisation du titulaire des droits d'exploitation

© Région Bourgogne-Franche-Comté, Inventaire du patrimoine



Façade postérieure : fenêtres du pignon.

25, Charquemont, 8 rue du Chalet

N° de l'illustration : 20142501753NUC2A

Date : 2014

Auteur : Sonia Dourlot

Reproduction soumise à autorisation du titulaire des droits d'exploitation

© Région Bourgogne-Franche-Comté, Inventaire du patrimoine



Façades postérieure et latérale gauche.

25, Charquemont, 8 rue du Chalet

N° de l'illustration : 20142501750NUC2A

Date : 2014

Auteur : Sonia Dourlot

Reproduction soumise à autorisation du titulaire des droits d'exploitation

© Région Bourgogne-Franche-Comté, Inventaire du patrimoine