

IMMEUBLE, ATELIER DE GALVANOPLASTIE HAENNI, USINE D'HORLOGERIE (USINE DE MONTRES) FROIDEVAUX FRÈRES

Bourgogne-Franche-Comté, Doubs
Charquemont

Dossier IA25001192 réalisé en 2013 revu en
2014

Auteur(s) : Laurent Poupard



Historique

Le menuisier Justin Froidevaux (1871-1917) fait construire l'immeuble vers 1903-1904, alors que se constitue un nouveau quartier autour de la gare du tacot (ligne Morteau-Mâche, ouverte l'année suivante). Le bâtiment, porté comme atelier sur un plan de janvier 1904, accueille immédiatement la société de dorage et galvanoplastie d'Albert Haenni (qui s'installera en 1913 au 2 rue Victor Hugo), avant de passer aux mains de l'industriel horloger Joseph Guillaume, établi aux 13 et 15 Grande Rue ; il héberge aussi un temps un café. La société Froidevaux Frères, réunissant les fils de Justin, s'installe au rez-de-chaussée en 1921 et devient propriétaire des lieux vers 1924. Elle est composée de Paul (1889-1975), René (1901-1979) et Emile (1904-1987), leur frère Charles (1908-1968) s'établissant vers 1925 à son compte au 1 Grande Rue. Aidés de quelques ouvriers, les trois frères produisent des montres sous la marque Perfex (dont le début est formé de leurs initiales), avec un montage en grande partie sous-traité à l'extérieur. La société est transformée en Sarl en 1929 et, à la suite de la crise mondiale, elle élargit sa clientèle habituelle de grossistes aux horlogers détaillants. L'affaire connaît une expansion certaine, favorisée par le travail de son représentant M Jeannerat, si bien qu'elle fait bâtir à Besançon (au 17 bis rue de la Rotonde) une usine, commencée au début de la deuxième guerre mondiale et achevée en 1946. En 1953, Paul transfère la société à Besançon, accompagné de René et de deux neveux (Pierre et André). Emile demeure dans l'immeuble où il fabrique des montres avec l'aide ses enfants sous la marque Ervex. Il achète en 1954 5 450 ébauches françaises : 1 500 de la société Horlogerie de Savoie (Annemasse), 1 400 des Ets Cupillard (Villers-le-Lac) et 2 550 de la maison Joseph Jeambrun (Maîche). Lui succède dans l'atelier son fils Pierre, qui travaille à domicile en tant que rhabilleur et bijoutier pour son beau-frère Denis Vuillemin. Ce dernier a repris à Sochaux l'horlogerie-bijouterie de son père Léon (auparavant associé à ses frères Paul et Georges au sein de la société Henri Vuillemin-Régnier et ses Fils), possesseur de la marque Vuillemin-Sochaux. Cet atelier semble fermer dans les années 1985-1990, lorsque Pierre part travailler en Suisse. Le bâtiment, redevenu une habitation, a été incendié le 25 juin 2014. Il est aujourd'hui réhabilité.

Période(s) principale(s) : 1er quart 20e siècle

Auteur(s) de l'oeuvre :
maître d'oeuvre inconnu ()

Description

L'immeuble a des murs en moellons calcaires enduits, avec essentage de tôle à l'ouest, et un toit à longs pans et couverture de tuiles mécaniques. Il comporte deux étages carrés et un étage en surcroît, desservis par un escalier dans-oeuvre. Ses élévations, à travées, sont percées de fenêtres en arc segmentaire à encadrement de briques silico-calcaires. La façade antérieure présente des fenêtres jumelées et, au rez-de-chaussée, des fenêtres multiples. Les garages à l'ouest sont protégés par des tuiles mécaniques et une terrasse en béton ; ceux au sud-est, récents, associent parpaings de béton et essentage de matériau synthétique, toit à un pan et tôle d'acier.

Éléments descriptifs

Murs : calcaire, moellon, enduit, essentage de tôle

Toit : tuile mécanique
Etages : 2 étages carrés, étage en surcroît
Élévation : élévation à travées
Type(s) de couverture : toit à longs pans pignon couvert
Escaliers : escalier dans-oeuvre
Typologie : baie horlogère, baie multiple
Energie utilisée : énergie électrique achetée

État de conservation :
établissement industriel désaffecté

Sources documentaires

Documents d'archives

- **Archives départementales du Doubs : 50 J 27 Syndicat de fabricants d'horlogerie de Besançon. Correspondance avec les fabricants, 1948-1968.**
Archives départementales du Doubs : 50 J 27 Syndicat de fabricants d'horlogerie de Besançon. Correspondance avec les fabricants, 1948-1968.
Lieu de conservation : Archives départementales du Doubs, Besançon- Cote du document : 50 J 27
- **Archives départementales du Doubs : 50 J 37 Syndicat de fabricants d'horlogerie de Besançon. Correspondance avec les fabricants, 1948-1970.**
Archives départementales du Doubs : 50 J 37 Syndicat de fabricants d'horlogerie de Besançon. Correspondance avec les fabricants, 1948-1970.
Lieu de conservation : Archives départementales du Doubs, Besançon- Cote du document : 50 J 37
- **Archives départementales du Doubs : 3 P 128 Cadastre de la commune de Charquemont, 1812-1963.**
Archives départementales du Doubs : 3 P 128 Cadastre de la commune de Charquemont, 1812-1963.- 3 P 128/1 : Registre des états de sections (1812).- 3 P 128/2-3 : Matrices cadastrales des propriétés bâties et non bâties [1823-1906].- 3 P 128/5 : Matrice cadastrale des propriétés bâties (1882-1910).- 3 P 128/8-9 : Matrice cadastrale des propriétés bâties (1911-1963).
Lieu de conservation : Archives départementales du Doubs, Besançon- Cote du document : 3 P 128

Documents figurés

- **Projet d'aliénation d'immeubles communaux [terrain aux 4 et 6 Rue Neuve à aliéner à Elisa Fallot], 21 janvier 1904.**
Projet d'aliénation d'immeubles communaux [terrain aux 4 et 6 Rue Neuve à aliéner à Elisa Fallot], dessin sur calque (plume, lavis), par le géomètre Bourquin, Maîche le 21 janvier 1904, 38 x 49 cm, échelle 1/500.
Lieu de conservation : Mairie, Charquemont
- **42. - Charquemont. - Rue Neuve [depuis le carrefour avec la rue Pasteur], décennie 1900 (avant 1908).**
42. - Charquemont. - Rue Neuve [depuis le carrefour avec la rue Pasteur], carte postale, par la Veuve Sandoz, s.d. [décennie 1900, avant 1908], Veuve Sandoz éd. à Charquemont. Porte la date 29 septembre 1908 (tampon) au verso.
Lieu de conservation : Collection particulière : Henri Ethalon, Les Ecorces
- **Charquemont - Rue Neuve, 1916 ou 1917.**
Charquemont - Rue Neuve, carte postale, s.n., s.d. [1916 ou 1917], Francis Grux peintre-éditeur à Maîche. La carte porte un tampon daté de mai 1917.
Lieu de conservation : Collection particulière : Jacques Donzé, Charquemont
- **25140 Charquemont [vue aérienne du village depuis l'ouest], décennie 1980.**
25140 Charquemont [vue aérienne du village depuis l'ouest], carte postale en couleur, par Claude Dubail, s.d. [décennie 1980], Impr. Pierron à Sarreguemines.

Bibliographie

- **Benoît, Maurice ; Gauthier, Jean [et al.]. La vie économique de Franche-Comté et du Territoire de Belfort, 1958.**
Benoît, Maurice ; Gauthier, Jean [et al.]. La vie économique de Franche-Comté et du Territoire de Belfort. - Besançon : Impr. de l'Est, 1958.
- **Vuillet, Bernard. Entre Doubs et Dessoubre. Tome III. Autour de Charquemont et Damprichard, 1991.**
Vuillet, Bernard. Entre Doubs et Dessoubre. Tome III. Autour de Charquemont et Damprichard, d'après la collection de cartes postales de Georges Caille. - Les Gras : B. Vuillet, Villers-le-Lac : G. Caille, 1991. 243 p. : cartes postales ; 31 cm.

Témoignages oraux

- **Donzé, Jacques (témoignage oral)**
Donzé, Jacques. Ancien horloger, historien de Charquemont.

- **Froidevaux, Hervé (témoignage oral)**

Froidevaux, Hervé. Fils de l'horloger Emile Froidevaux. Charquemont

Informations complémentaires

Thématiques : patrimoine industriel du Doubs

Aire d'étude et canton : Pays horloger (le)

Dénomination : immeuble, atelier, usine d'horlogerie

Parties constituantes non étudiées : logement, atelier de fabrication, garage

© Région Bourgogne-Franche-Comté, Inventaire du patrimoine



Plan-masse et de situation. Extrait du plan cadastral, 2015, section AI.
25, Charquemont, 5 Rue Neuve

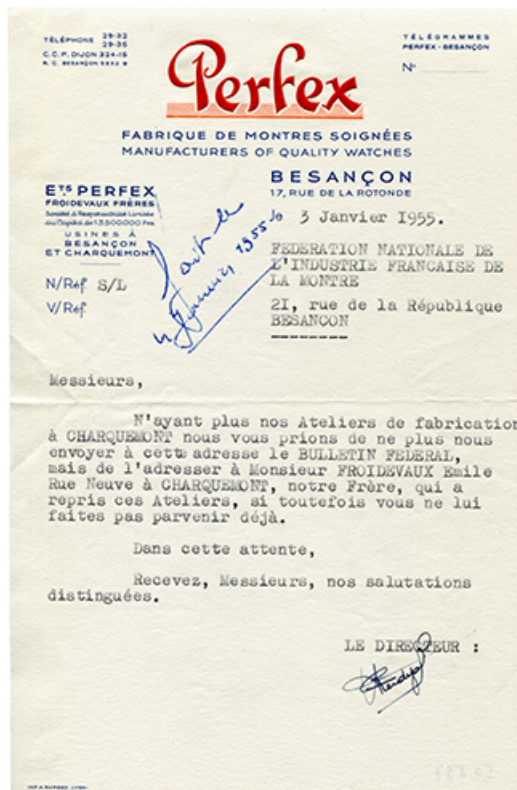
N° de l'illustration : 20152500614NUDA

Date : 2015

Auteur : Mathias Papigny

Reproduction soumise à autorisation du titulaire des droits d'exploitation

© Région Bourgogne-Franche-Comté, Inventaire du patrimoine



Papier à en-tête de la fabrique de montres Perfex, 3 janvier 1955.

25, Charquemont, 5 Rue Neuve

Source :

50 J 37 Syndicat de fabricants d'horlogerie de Besançon. Correspondance avec les fabricants, 1948-1970

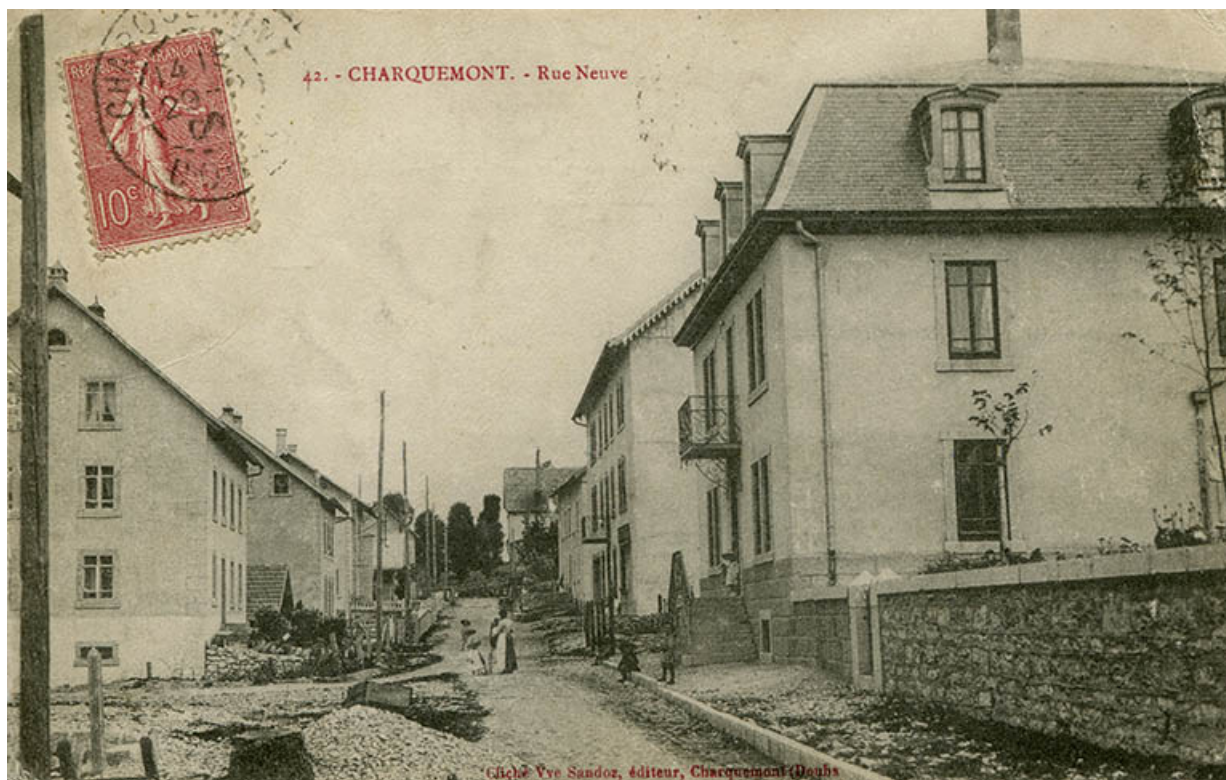
Lieu de conservation : Archives départementales du Doubs, Besançon - Cote du document : 50 J 37

N° de l'illustration : 20152500520NUC4A

Date : 2015

Reproduction soumise à autorisation du titulaire des droits d'exploitation

© Région Bourgogne-Franche-Comté, Inventaire du patrimoine



42. - Charquemont. - Rue Neuve [depuis le carrefour avec la rue Pasteur], décennie 1900 (avant 1908).
25, Charquemont, 10 Rue Neuve

Source :

42. - Charquemont. - Rue Neuve [depuis le carrefour avec la rue Pasteur], carte postale, par la Veuve Sandoz, [décennie 1900, avant 1908], Veuve Sandoz éd. à Charquemont. Porte la date 29 septembre 1908 (tampon) au verso.

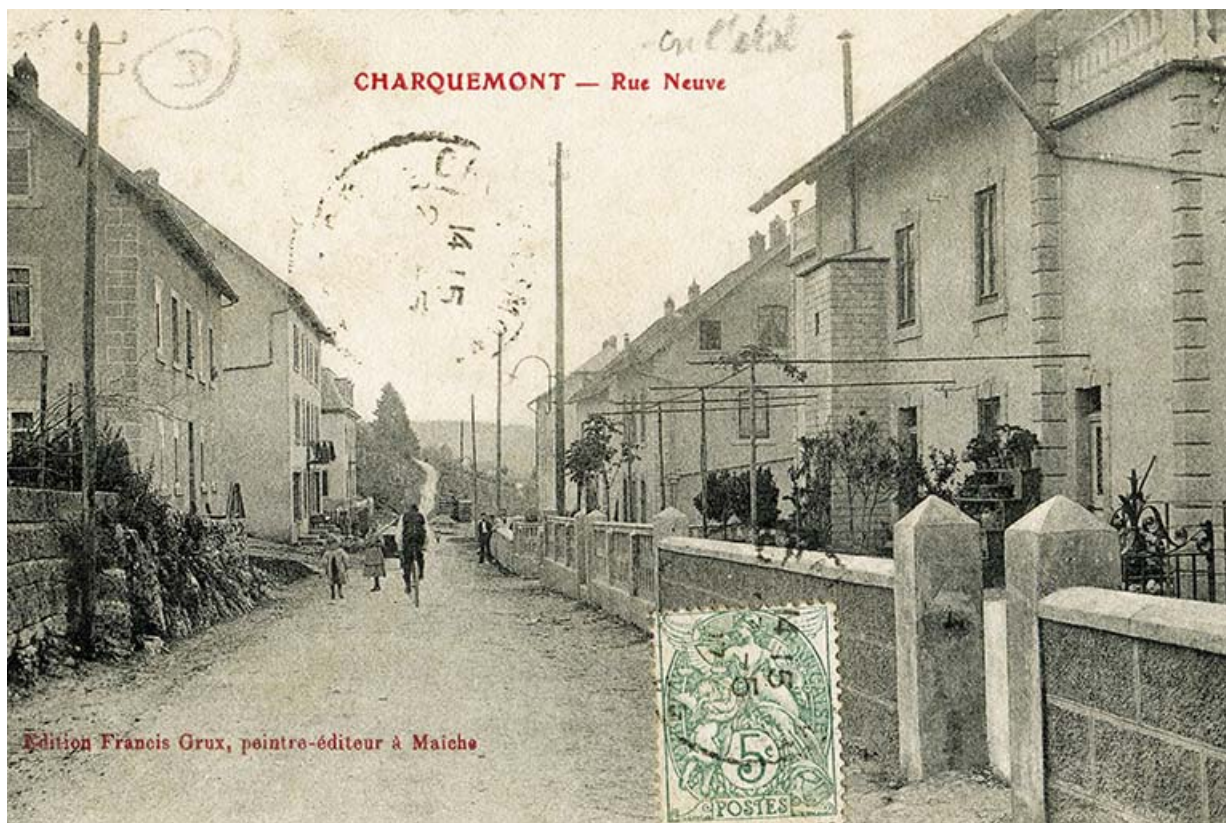
Lieu de conservation : Collection particulière : Henri Ethalon, Les Ecorces

N° de l'illustration : 20152502076NUC4A

Date : 2015

Reproduction soumise à autorisation du titulaire des droits d'exploitation

© Région Bourgogne-Franche-Comté, Inventaire du patrimoine



La Rue Neuve (rue des horlogers), avec à gauche les ateliers Feuvrier puis Midez (n° 3), Froidevaux Frères (n° 5) et Wasner-Ruffier (n° 7), et à droite de l'Union ouvrière (n° 6), Gigandet-Bernard (n° 8), Erard (n° 10) et Donzé (n° 12) : Charquemont - Rue Neuve, 1916 ou 1917.

25, Charquemont, 8 Rue Neuve

Source :

Charquemont - Rue Neuve, carte postale, s.n., s.d. [1916 ou 1917], Francis Grux peintre-éditeur à Maïche. La carte porte un tampon daté de mai 1917.

Lieu de conservation : Collection particulière : Jacques Donzé, Charquemont

N° de l'illustration : 20132500057NUC1A

Date : 2013

Reproduction soumise à autorisation du titulaire des droits d'exploitation

© Région Bourgogne-Franche-Comté, Inventaire du patrimoine



25140 Charquemont [vue aérienne du village depuis l'ouest], 4e quart 20e siècle
25, Charquemont, 3 rue Pasteur

Source :

25140 Charquemont [vue aérienne du village depuis l'ouest], carte postale en couleur, par Claude Dubail, s.d. [décennie 1980], Impr. Pierron à Sarreguemines

N° de l'illustration : 20132500068NUC1A

Date : 2013

Reproduction soumise à autorisation du titulaire des droits d'exploitation

© Région Bourgogne-Franche-Comté, Inventaire du patrimoine



Vue d'ensemble, depuis l'ouest (façades antérieure et latérale droite).
25, Charquemont, 5 Rue Neuve

N° de l'illustration : 20152500967NUC2A

Date : 2015

Auteur : Sonia Dourlot

Reproduction soumise à autorisation du titulaire des droits d'exploitation

© Région Bourgogne-Franche-Comté, Inventaire du patrimoine



Façades antérieure et latérale droite.

25, Charquemont, 5 Rue Neuve

N° de l'illustration : 20152500966NUC2A

Date : 2015

Auteur : Sonia Dourlot

Reproduction soumise à autorisation du titulaire des droits d'exploitation

© Région Bourgogne-Franche-Comté, Inventaire du patrimoine



Façades postérieure et latérale gauche.

25, Charquemont, 5 Rue Neuve

N° de l'illustration : 20152500965NUC2A

Date : 2015

Auteur : Sonia Dourlot

Reproduction soumise à autorisation du titulaire des droits d'exploitation

© Région Bourgogne-Franche-Comté, Inventaire du patrimoine