

## USINE D'HORLOGERIE (USINE DE BOÎTES DE MONTRE) DES ETS ANATOLE RACINE

Bourgogne-Franche-Comté, Doubs  
Damprichard  
9-13 rue du Général de Gaulle

Dossier IA25001128 réalisé en 2012 revu en  
2013

Auteur(s) : Laurent Poupard



### Historique

Albert Racine est propriétaire au début du 19e siècle d'une maison (cadastrée F 212) qui passe, à la fin des années 1840, à Louis-Casimir Racine. Celui-ci la reconstruit en 1848 (date portée sur un linteau : 18 LCR 48). Elle est ensuite, au début des années 1860, propriété de Charles-Justin Racine puis de son fils Aurèle, en 1893. Employé dans l'entreprise Bourgeois (Jules puis Henri), au 1 rue de l'Industrie, ce dernier s'installe à son compte en 1899. Il fonde dans sa maison une fabrique de boîtes de montres de gousset pour laquelle il édifie (sur l'arrière) un bâtiment, qu'il agrandit deux ans plus tard (atelier et moteur) puis vers 1907. Cette date correspond aussi à une extension de la maison puis, vers 1910, Aurèle bâtit à côté d'elle, en bordure de rue, un immeuble pour ses ouvriers (une cinquantaine en 1908). Il décède jeune, le 9 juillet 1911, mais son entreprise, dirigée par sa veuve Alix aidée de son comptable (vraisemblablement Léon Faivre qui se dit successeur de Racine sur un papier à en-tête daté de 1924), poursuit ses activités et emploie 25 personnes en 1926. Elle passe en 1940 (1936 ?) à son fils aîné Anatole qui ajoute en 1948 un corps de bâtiment en rez-de-chaussée dans le prolongement de celui existant, suivant le plan dressé l'année précédente par l'architecte Armand Jaboeuf (établi à Besançon au 13 rue de la Rotonde). Anatole s'associe le 26 septembre 1967 avec trois de ses six enfants (Jean-Pierre, Bernard et Claude) au sein de la Sarl (au capital de 50 000 F) Société d'exploitation des Établissements Anatole Racine. Il cèdera ses parts à ses associés en 1971 puis les bâtiments et le fonds de commerce en 1974. La société fabrique des boîtes de montre de gousset (par étampage à froid pour le couvercle et le fond, et décolletage pour la carrure) puis des boîtiers de montre bracelet (par étampage à chaud). À la demande d'un client allemand, elle développe de nouveau la production des boîtes de montre de poche, qui connaît un essor tel qu'elle devient le premier fabricant français pour ce type de produit, commercialisé sous la marque Aura (créée à la fin des années 1960). Certains modèles sont émaillés, opération sous-traitée à une entreprise de Mandeuve. Exportant dans le monde entier (Brésil, USA, Allemagne...), la société occupe 49 personnes dans les années 1970-1980 (45 en 1990). En 1974, elle rehausse d'un étage le bâtiment de 1948 et élargit les ateliers vers l'est. Toutefois, dans les années 1990 elle souffre de la concurrence chinoise et son effectif chute à une vingtaine ou une trentaine de personnes à la fin de cette décennie. Elle ferme en 2003 lorsque Jean-Pierre Racine prend sa retraite puis cesse toute activité en 2006 après une éphémère tentative de relance. Les bâtiments ont été convertis en logements et une habitation a récemment été bâtie dans la partie sud de la propriété.

**Période(s) principale(s) :** 2e quart 19e siècle / 4e quart 19e siècle / 1er quart 20e siècle / 2e quart 20e siècle / 3e quart 20e siècle

**Dates :** 1848 (porte la date) / 1899 (daté par source) / 1948 (daté par source)

**Auteur(s) de l'oeuvre :**

Armand Jaboeuf (architecte, attribution par source)

### Description

Les habitations, en moellons calcaires enduits (comme l'étable en rez-de-chaussée), ouvrent toutes les deux sur la rue du Général de Gaulle. Celle du 9-11 (logement d'ouvriers) a un sous-sol, un rez-de-chaussée surélevé, deux étages carrés, un étage en surcroît et un comble. Celle du 13 (logement patronal) est semblable sinon que son rez-de-chaussée est de plain-

ped et qu'elle n'a qu'un seul étage carré. Les bâtiments en retour au sud (bureau et ateliers) sont en parpaings de béton enduits, pour la majeure partie, et ont un étage carré, avec un toit plus haut sur le dernier (celui de 1948, rehaussé en 1974). Toutes les constructions sont coiffées d'un toit à longs pans recouvert de tuiles mécaniques, à l'exception du garage (appentis en tôle).

## Eléments descriptifs

**Murs** : calcaire, béton, moellon, parpaing de béton, enduit, enduit

**Toit** : tuile mécanique, fer en couverture

**Etages** : sous-sol, rez-de-chaussée surélevé, 2 étages carrés, étage en surcroît, étage de comble

**Élévation** : élévation ordonnancée

**Type(s) de couverture** : toit à longs pans pignon couvert; appentis pignon couvert

**Escaliers** : escalier dans-oeuvre, escalier tournant, en charpente; escalier de distribution extérieur

**Energie utilisée** : énergie électrique achetée

## Sources documentaires

### Documents figurés

- **Papier à en-tête de la Manufacture de Boîtes de Montres Aurèle Racine, Léon Faivre successeur, 25 juillet 1924.**  
Papier à en-tête de la Manufacture de Boîtes de Montres Aurèle Racine, Léon Faivre successeur, 25 juillet 1924.  
Lieu de conservation : Collection particulière : Henri Leiser, Morteau
- **Le personnel de l'usine Racine en 1908.**  
Le personnel de l'usine Racine en 1908, photographie, s.n. Publiée dans : Vuillet, Bernard. Entre Doubs et Dessoubre. Tome III. Autour de Charquemont et Damprichard. - Les Gras : B. Vuillet, Villers-le-Lac : G. Caille, 1991, p. 186.
- **Monsieur Racine à Damprichard. Projet d'agrandissement, 14 mars 1947.**  
Monsieur Racine à Damprichard. Projet d'agrandissement, dessin (tirage à l'ammoniaque), par l'architecte Armand Jaboeuf, Besançon le 14 mars 1947, 95,5 x 51,5 cm, échelle 1/50.  
Lieu de conservation : Collection particulière : Jean-Pierre Racine, Damprichard
- **La terminaison et le contrôle avant expédition [et] Une machine à commande numérique, 1990.**  
La terminaison et le contrôle avant expédition [et] Une machine à commande numérique, photographie imprimée, s.n., s.d. [1990]. Publiées dans : La France horlogère, n° 517, novembre 1990, p. 90.
- **Aura. Manufacture de Boîtes de montres Ets Anatole Racine [affiche publicitaire], [fin des années 1990].**  
Aura. Manufacture de Boîtes de montres Ets Anatole Racine [affiche publicitaire], document imprimé, par la société Graffiti, Besançon s.d. [fin des années 1990].  
Lieu de conservation : Collection particulière : Jean-Pierre Racine, Damprichard

### Documents multimédias

- **Sirene, base de données de l'Insee consultable sur le site internet Score3.fr.**  
Sirene, base de données de l'Insee consultable sur le site internet Score3.fr.

### Bibliographie

- **Chez nos fabricants de boîtes de montres. À Damprichard (Haut-Doubs), novembre 1990.**  
Chez nos fabricants de boîtes de montres. À Damprichard (Haut-Doubs). La France horlogère, n° 517, novembre 1990, p. 88-92 : ill.
- **Narbey, Bernard (dir.). À l'ombre du clocher de Damprichard : la mémoire des siècles passés, 2005.**  
Narbey, Bernard (dir.). À l'ombre du clocher de Damprichard : la mémoire des siècles passés / Groupes de travail du GHETE « Au Clos du Doubs » et des associations de Damprichard. - Besançon : Groupement d'Études Hommes et Terroirs du Clos du Doubs, 2005. Non paginé [170] p. : ill. ; 30 cm. (Cahier du Clos du Doubs ; n° 6).
- **Simonin, Michel. L'horlogerie au fil du temps et son évolution en Franche-Montagne, sur le plateau de Maïche, 2007.**  
Simonin, Michel. L'horlogerie au fil du temps et son évolution en Franche-Montagne, sur le plateau de Maïche. - Maïche : M. Simonin, 2007. 143 p. : ill. ; 30 cm.
- **Sornay, Lionel. Prosopographie des entreprises horlogères et de leurs financeurs sur le plateau de Maïche 1925-1973, 2003.**  
Sornay, Lionel. Prosopographie des entreprises horlogères et de leurs financeurs sur le plateau de Maïche 1925-1973. - Besançon : Université de Franche-Comté, 2003. 56 p. : ill. ; 30 cm. Mém DEA : histoire industrielle : Besançon : 2003 ; 51.
- **Vuillet, Bernard. Entre Doubs et Dessoubre. Tome III. Autour de Charquemont et Damprichard, 1991.**  
Vuillet, Bernard. Entre Doubs et Dessoubre. Tome III. Autour de Charquemont et Damprichard, d'après la collection de cartes postales de Georges Caille. - Les Gras : B. Vuillet, Villers-le-Lac : G. Caille, 1991. 243 p. : cartes postales ; 31 cm.

## Témoignages oraux

- **Racine, Jean-Pierre et Claude (témoignage oral)**

M Jean-Pierre Racine et Mme Claude Racine, anciens dirigeants de la société. Damprichard

## Informations complémentaires

**Thématiques** : patrimoine industriel du Doubs

**Aire d'étude et canton** : Pays horloger (le)

**Dénomination** : usine d'horlogerie

**Parties constituantes non étudiées** : atelier de fabrication, bureau, logement, logement d'ouvriers, garage, étable, transformateur, cour, jardin

© Région Bourgogne-Franche-Comté, Inventaire du patrimoine



**Plan-masse et de situation. Extrait du plan cadastral, 2012, section AB.**

25, Damprichard, 9-13 rue du Général de Gaulle

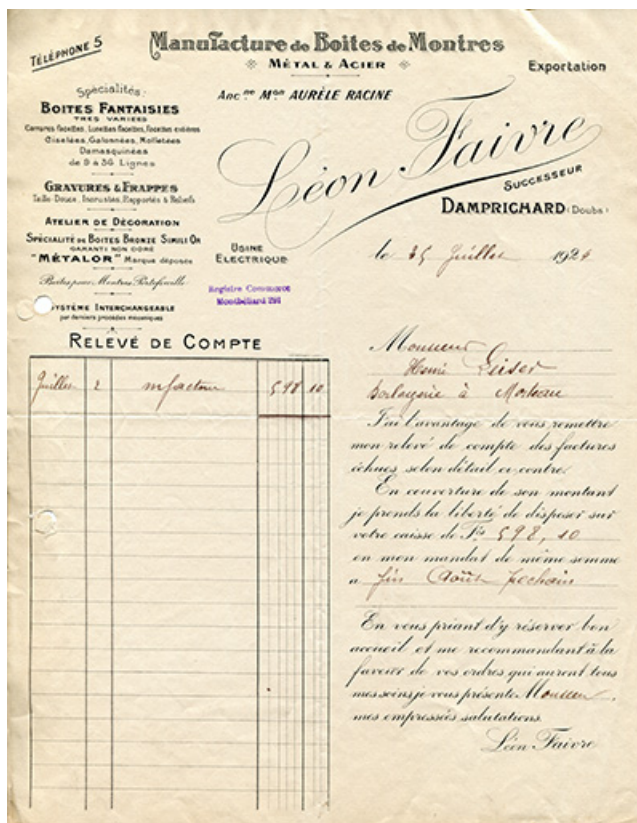
N° de l'illustration : 20142501512NUDA

Date : 2014

Auteur : Mathias Papigny

Reproduction soumise à autorisation du titulaire des droits d'exploitation

© Région Bourgogne-Franche-Comté, Inventaire du patrimoine



Papier à en-tête de la Manufacture de Boîtes de Montres Aurèle Racine, Léon Faivre successeur, 25 juillet 1924.  
25, Damprichard, 9-13 rue du Général de Gaulle

Source :

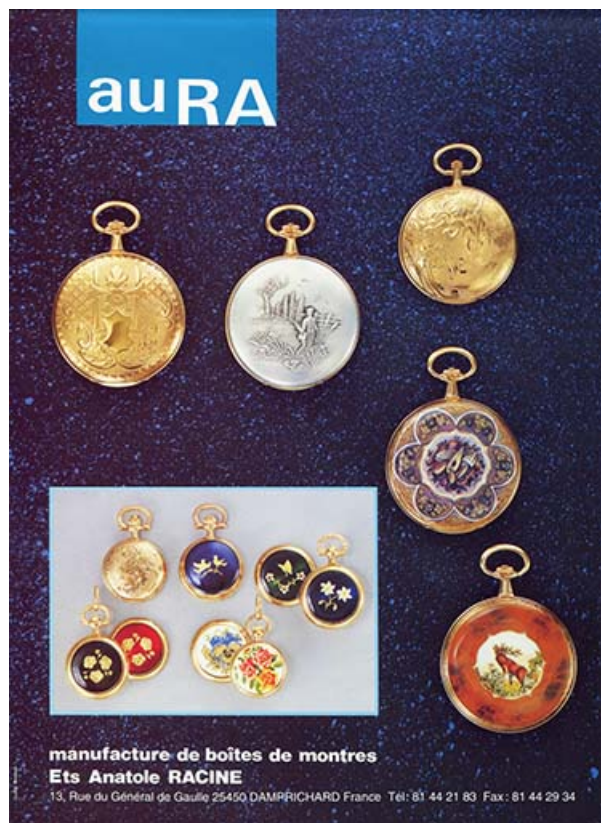
Papier à en-tête de la Manufacture de Boîtes de Montres Aurèle Racine, Léon Faivre successeur, 25 juillet 1924  
Lieu de conservation : Collection particulière : Henri Leiser, Morteau

N° de l'illustration : 20152500173NUC4A

Date : 2015

Reproduction soumise à autorisation du titulaire des droits d'exploitation

© Région Bourgogne-Franche-Comté, Inventaire du patrimoine



**Aura. Manufacture de Boîtes de montres Ets Anatole Racine [affiche publicitaire], [fin des années 1990].**  
25, Damprichard, 9-13 rue du Général de Gaulle

**Source :**

**Aura. Manufacture de Boîtes de montres Ets Anatole Racine [affiche publicitaire], document imprimé, par la société Graffiti, Besançon s.d. [fin des années 1990]**

Lieu de conservation : Collection particulière : Jean-Pierre Racine, Damprichard

N° de l'illustration : 20132501049NUC2A

Date : 2013

Auteur : Yves Sancey

Reproduction soumise à autorisation du titulaire des droits d'exploitation

© Région Bourgogne-Franche-Comté, Inventaire du patrimoine



**Vue d'ensemble, depuis le nord.**

25, Damprichard, 9-13 rue du Général de Gaulle

N° de l'illustration : 20132501051NUC2A

Date : 2013

Auteur : Yves Sancey

Reproduction soumise à autorisation du titulaire des droits d'exploitation

© Région Bourgogne-Franche-Comté, Inventaire du patrimoine



**Le logement d'ouvriers.**

25, Damprichard, 9-13 rue du Général de Gaulle

N° de l'illustration : 20132501059NUC2A

Date : 2013

Auteur : Yves Sancey

Reproduction soumise à autorisation du titulaire des droits d'exploitation

© Région Bourgogne-Franche-Comté, Inventaire du patrimoine



**Le logement patronal.**

25, Damprichard, 9-13 rue du Général de Gaulle

N° de l'illustration : 20132501050NUC2A

Date : 2013

Auteur : Yves Sancey

Reproduction soumise à autorisation du titulaire des droits d'exploitation

© Région Bourgogne-Franche-Comté, Inventaire du patrimoine



**Logement patronal : date 1848 portée sur un linteau avec les initiales LCR.**

25, Damprichard, 9-13 rue du Général de Gaulle

N° de l'illustration : 20132501052NUC2A

Date : 2013

Auteur : Yves Sancey

Reproduction soumise à autorisation du titulaire des droits d'exploitation

© Région Bourgogne-Franche-Comté, Inventaire du patrimoine



**Logement patronal : date 1910 inscrite sur la dalle en béton de l'entrée.**

25, Damprichard, 9-13 rue du Général de Gaulle

N° de l'illustration : 20132501053NUC2A

Date : 2013

Auteur : Yves Sancey

Reproduction soumise à autorisation du titulaire des droits d'exploitation

© Région Bourgogne-Franche-Comté, Inventaire du patrimoine



**Atelier de fabrication, depuis le sud-ouest.**

25, Damprichard, 9-13 rue du Général de Gaulle

N° de l'illustration : 20132501055NUC2A

Date : 2013

Auteur : Yves Sancey

Reproduction soumise à autorisation du titulaire des droits d'exploitation

© Région Bourgogne-Franche-Comté, Inventaire du patrimoine



**Atelier de fabrication : façade antérieure de trois quarts droite.**

25, Damprichard, 9-13 rue du Général de Gaulle

N° de l'illustration : 20132501054NUC2A

Date : 2013

Auteur : Yves Sancey

Reproduction soumise à autorisation du titulaire des droits d'exploitation

© Région Bourgogne-Franche-Comté, Inventaire du patrimoine



**Atelier de fabrication : façade postérieure de trois quarts gauche.**

25, Damprichard, 9-13 rue du Général de Gaulle

N° de l'illustration : 20132501056NUC2A

Date : 2013

Auteur : Yves Sancey

Reproduction soumise à autorisation du titulaire des droits d'exploitation

© Région Bourgogne-Franche-Comté, Inventaire du patrimoine



**Atelier de fabrication : façade postérieure de trois quarts droite.**

25, Damprichard, 9-13 rue du Général de Gaulle

N° de l'illustration : 20132501057NUC2A

Date : 2013

Auteur : Yves Sancey

Reproduction soumise à autorisation du titulaire des droits d'exploitation

© Région Bourgogne-Franche-Comté, Inventaire du patrimoine



**Etable, transformateur et garage.**

25, Damprichard, 9-13 rue du Général de Gaulle

N° de l'illustration : 20132501058NUC2A

Date : 2013

Auteur : Yves Sancey

Reproduction soumise à autorisation du titulaire des droits d'exploitation

© Région Bourgogne-Franche-Comté, Inventaire du patrimoine



**Exemples de boîtes de montre de poche réalisées à l'usine.**

25, Damprichard, 9-13 rue du Général de Gaulle

N° de l'illustration : 20132501068NUC2A

Date : 2013

Auteur : Yves Sancey

Reproduction soumise à autorisation du titulaire des droits d'exploitation

© Région Bourgogne-Franche-Comté, Inventaire du patrimoine



**Exemple de boîte de montre de poche : décor au château.**

25, Damprichard, 9-13 rue du Général de Gaulle

N° de l'illustration : 20132501060NUC2A

Date : 2013

Auteur : Yves Sancey

Reproduction soumise à autorisation du titulaire des droits d'exploitation

© Région Bourgogne-Franche-Comté, Inventaire du patrimoine



**Exemple de boîte de montre de poche : décor floral et chalet.**

25, Damprichard, 9-13 rue du Général de Gaulle

N° de l'illustration : 20132501061NUC2A

Date : 2013

Auteur : Yves Sancey

Reproduction soumise à autorisation du titulaire des droits d'exploitation

© Région Bourgogne-Franche-Comté, Inventaire du patrimoine



**Exemple de boîte de montre de poche : décor floral et chalet (détail).**

25, Damprichard, 9-13 rue du Général de Gaulle

N° de l'illustration : 20132501067NUC2A

Date : 2013

Auteur : Yves Sancey

Reproduction soumise à autorisation du titulaire des droits d'exploitation

© Région Bourgogne-Franche-Comté, Inventaire du patrimoine



**Exemple de boîte de montre de poche : machine à vapeur.**

25, Damprichard, 9-13 rue du Général de Gaulle

N° de l'illustration : 20132501062NUC2A

Date : 2013

Auteur : Yves Sancey

Reproduction soumise à autorisation du titulaire des droits d'exploitation

© Région Bourgogne-Franche-Comté, Inventaire du patrimoine



**Exemple de boîte de montre de poche : machine à vapeur (détail).**

25, Damprichard, 9-13 rue du Général de Gaulle

N° de l'illustration : 20132501066NUC2A

Date : 2013

Auteur : Yves Sancey

Reproduction soumise à autorisation du titulaire des droits d'exploitation

© Région Bourgogne-Franche-Comté, Inventaire du patrimoine



**Exemple de boîte de montre de poche : décor floral et géométrique.**

25, Damprichard, 9-13 rue du Général de Gaulle

N° de l'illustration : 20132501063NUC2A

Date : 2013

Auteur : Yves Sancey

Reproduction soumise à autorisation du titulaire des droits d'exploitation

© Région Bourgogne-Franche-Comté, Inventaire du patrimoine



**Exemple de boîte de montre de poche : décor émaillé aux sangliers.**

25, Damprichard, 9-13 rue du Général de Gaulle

N° de l'illustration : 20132501064NUC2A

Date : 2013

Auteur : Yves Sancey

Reproduction soumise à autorisation du titulaire des droits d'exploitation

© Région Bourgogne-Franche-Comté, Inventaire du patrimoine



**Exemple de boîte de montre de poche : décor émaillé au cygne.**

25, Damprichard, 9-13 rue du Général de Gaulle

N° de l'illustration : 20132501065NUC2A

Date : 2013

Auteur : Yves Sancey

Reproduction soumise à autorisation du titulaire des droits d'exploitation

© Région Bourgogne-Franche-Comté, Inventaire du patrimoine