

COUVENT DES CORDELIERS, COLLÈGE SAINT-FRANÇOIS-XAVIER PUIS DES PÈRES EUDISTES, LYCÉE DE JEUNES FILLES, ACTUELLEMENT LYCÉE LOUIS PASTEUR

Bourgogne-Franche-Comté, Doubs
Besançon
4 rue du Lycée

Dossier IA25001100 réalisé en 2011 revu en 2014

Auteur(s) : Philippe Mairrot, Séverine Pégeot



Historique

Le Lycée Pasteur occupe le terrain sur lequel a été fondé en 1224 le couvent des Cordeliers. Dès la fin du Moyen Age et le déclin de l'ordre franciscain à Besançon, plusieurs campagnes de travaux se succèdent et transforment les bâtiments autour du cloître dit "des moines" de 1719 à 1733. Les travaux se terminent avec l'édification du portail en 1778 qui donne aujourd'hui sur la rue du Lycée. En plus du portail et du cloître, il reste de l'édifice du XVIIIe siècle une belle cage d'escalier à rampe en fer forgé qui dessert les étages de l'aile nord du cloître. La Révolution marque une étape importante dans l'histoire des bâtiments du couvent des Cordeliers. En 1798, l'espace dévolu au couvent est vendu en plusieurs lots à la ville et à un particulier. Ces parcelles sont à nouveau réunies vers le milieu du 19e siècle sous l'impulsion du cardinal Mathieu qui fonde le collège catholique Saint-François-Xavier. Sous la direction de l'architecte Alfred Ducat (1827-1898), une chapelle est érigée en 1858 (à l'emplacement de l'ancienne église) ainsi que le bâtiment qui prolonge la nef dans la deuxième moitié du 19e siècle. Le collège est cédé aux Eudistes en 1873 et devient le "Collège catholique dirigé par les Pères Eudistes". Suite à des problèmes financiers, il est racheté par la municipalité en 1901 qui installe le lycée de jeunes filles situé depuis 1882, à l'hôtel Belin (47 rue Mégevand). Mandaté par la commune, l'architecte Maurice Boutterin construit alors quatre bâtiments qui s'ajoutent au collège catholique : le bâtiment qui prolonge la façade du bâtiment Ducat vers l'ouest, le bâtiment Vauban, l'infirmerie ainsi que la loge du concierge.

C'est en mai 1923 que le lycée de jeunes filles devient le lycée Louis Pasteur à l'occasion du centenaire de la naissance du scientifique. De 1956 à 1980, l'internat du collège moderne et classique de jeunes filles occupe un bâtiment annexe situé 5 rue des fusillés de la résistance. Une oeuvre d'art dans le cadre du 1% est alors commandée à monsieur Raymond Subes, ferronnier d'art, membre de l'académie des beaux-arts, (Paris, 13 avril 1893 ; Étampes, 31 janvier 1970) (agrément lors de la session du 12 avril 1956, arrêté du 7 juin 1958) demeurant 131 rue Damrémont, Paris 18eme : une grille principale en fer forgé de 4.2 x 3.5m et un portillon de 1m x 2.5m. Une somme de 1 200 000 f est attribuée sur un montant de travaux prévus de 135 millions. C'est au même Raymond Subes que Lucien Sallez fait appel pour les ferronneries du lycée Hélène-Boucher. Depuis cette date, plusieurs constructions agrandissent le lycée et augmentent ainsi ses capacités d'accueil : le bâtiment Chamars, au fond de la cour, érigé en 1961 par Jean Chorvat et le gymnase en 1970. En 1985, plusieurs édifices de l'autre côté de la rue Girod de Chantrons sont rattachés au lycée Pasteur suite aux lois sur la décentralisation : l'hôtel Perreney de Grosbois, monument historique du XVIIIe siècle et le bâtiment Girod de Chantrons édifié en 1886 dont la façade postérieure donne sur la cour du collège Victor Hugo. Des constructions plus récentes s'imposent au sein du patrimoine bâti du lycée : l'architecte Pierre Grillier a édifié en 1997 l'escalier extérieur, le bâtiment de la demi-pension ainsi que la passerelle qui rejoint les locaux situés de l'autre côté de la rue.

Période(s) principale(s) : 13e siècle / 18e siècle / 19e siècle

Période(s) secondaire(s) : 20e siècle

Dates : 1719 (porte la date) / 1778 (porte la date) / 1869 (porte la date) / 1886 (porte la date)

Auteur(s) de l'oeuvre :

Maurice Boutterin (architecte, attribution par source), Jean Chorvat (architecte, attribution par source), Pierre Grillier (architecte, attribution par source), André Domange (entrepreneur, attribution par source), Ferréol François Just Alfred Ducat (architecte, attribution par source)

Description

Deux sites composent le lycée Pasteur séparés par la rue Girod de Chantrans. L'accueil du lycée se trouve dans la loge du concierge en pierre de taille qui marque l'entrée du premier site, dans l'angle de la rue du Lycée et de la rue Girod de Chantrans. Le fronton de la conciergerie porte le blason de la ville de Besançon ainsi que l'inscription "lycée Louis Pasteur". Ce site du lycée Pasteur s'étend sur un vaste périmètre en bordure du Doubs. Dans la cour, plusieurs bâtiments se juxtaposent au bâtiment principal érigé par Ducat dans le prolongement de la nef de la chapelle. Il a associé la pierre de taille et le moellon enduit à un décor de briques qui souligne la base des fenêtres. Au dessus de la porte de la travée principale se trouve l'inscription "lycée de jeunes filles" tandis que le blason de la ville de Besançon en orne le fronton. Le bâtiment Ducat s'organise autour de l'ancien cloître du couvent et d'une deuxième cour dans laquelle se trouve l'infirmerie de l'ancien lycée de jeunes filles construite par Boutterin en pierre de taille. La date du début des travaux du bâtiment Ducat figure sur la façade de l'aile est du cloître. Le bâtiment Vauban en moellon calcaire, édifié par Maurice Boutterin, ainsi que le gymnase assemblant des matériaux industriels en gros oeuvre prolongent à l'Est l'édifice érigé par Ducat. Quant à l'escalier de distribution extérieur élevé par Pierre Grillier, il flanque la façade ouest du bâtiment. Les garde-corps métalliques comportent des inscriptions ajourées qui rappellent l'oeuvre et le parcours scientifique de Louis Pasteur. Du bâtiment Chamars au bout de la cour, qui offre une élévation à travées, matérialisée par les différents niveaux en béton armé, les élèves rejoignent le bâtiment Charvet grâce à une passerelle en gros oeuvre, associant des pans de métal et du verre, qui enjambe la rue Girod de Chantrans. Contenant la partie restauration de l'établissement, le bâtiment Charvet, au revêtement similaire à celui de la passerelle, est relié grâce à un portique au bâtiment Girod de Chantrans, réalisé en moellon calcaire, et fait face à l'hôtel Perreney de Grosbois.

Éléments descriptifs

Murs : calcaire, béton, métal, verre, moellon, pierre de taille, pan de béton armé, pan de métal, enduit, essentage

Toit : tuile en écaille, tuile mécanique

Plan : plan régulier

Étages : sous-sol, 2 étages carrés, étage de comble

Couvrement : charpente en bois apparente

Élévation : élévation ordonnancée

Type(s) de couverture : toit à longs pans ; toit à deux pans ; croupe; noue; pignon couvert

Escaliers : escalier dans-oeuvre, escalier tournant à retours avec jour, en maçonnerie; escalier dans-oeuvre, escalier tournant à retours avec jour, en charpente; escalier de distribution extérieur, escalier tournant à retours avec jour, en maçonnerie;

Autres organes de circulations : ascenseur

Végétation : carré de jardin

Décor

Techniques : sculpture

Représentations : armoiries

Précision sur les représentations :

Blason de la ville de Besançon : d'or à l'aigle de sable, tenant de ses serres deux colonnes de gueules brochant sur les ailes.

Sources documentaires

Documents d'archives

- **0019880466 Culture. Délégation arts plastiques, sous-direction de la décentralisation et du soutien à la création, bureau de la commande publique, 1% (1948-1983)**
Culture. Délégation arts plastiques, sous-direction de la décentralisation et du soutien à la création, bureau de la commande publique, 1% (1948-1983)
Lieu de conservation : Archives nationales, Paris- Cote du document : 0091880466
- **97 W 3, construction d'un bâtiment ½ pension - enseignement 1997**
Lycée Pasteur : construction d'un bâtiment ½ pension - enseignement, 1997.
Lieu de conservation : Région Bourgogne-Franche-Comté, Archives, Besançon- Cote du document : 97 W 3
- **2 W 236, Aménagements et constructions, (1957-1992)**
Aménagements et constructions, (1957-1992)
Lieu de conservation : Région Bourgogne-Franche-Comté, Archives, Besançon- Cote du document : 2 W 236
- **T 285 Lycée de jeunes filles 1897-1914**
Lycée de jeunes filles, divers rapports, dossiers, études Bouterrin désaffectation de la chapelle et de son orgue, 1897-1914
Lieu de conservation : Archives départementales du Doubs, Besançon- Cote du document : T 285
- **14 T 50-319 lycée Pasteur 1883-1963**
Lycée Pasteur 1883-1963 (travaux, photographies, divers états des lieux, rapports)

Lieu de conservation : Archives départementales du Doubs, Besançon- Cote du document : 14 T 50-319

• **OAC/66/5 - 6 Lycée de jeunes filles (1883-1907)**

Lycée de jeunes filles, (1883-1907) (travaux, divers, plans, internat)

Lieu de conservation : Archives départementales du Doubs, Besançon- Cote du document : OAC/66/5 et 6

• **OAC 649/1 1936-2003**

Ecoles 1936-2003 (Travaux lycée Pasteur 1936-1938 , plans 2003.)

Lieu de conservation : Archives départementales du Doubs, Besançon- Cote du document : OAC 649/1

Documents figurés

• **Plan du rez-de-chaussée de l'établissement des Eudistes acquis par la ville de Besançon pour y installer le lycée de jeunes filles.**

Plan du rez-de-chaussée de l'établissement des Eudistes acquis par la ville de Besançon pour y installer le lycée de jeunes filles. Dessin aquarellé, 1902, par Boutterin Maurice (architecte)

Lieu de conservation : Archives départementales du Doubs, Besançon- Cote du document : OAC 66 O 6

• **Plan général de l'établissement des Eudistes acquis par la ville de Besançon pour y installer le lycée de jeunes filles.**

Plan général de l'établissement des Eudistes acquis par la ville de Besançon pour y installer le lycée de jeunes filles. Dessin aquarellé, 1902, par Boutterin Maurice (architecte)

Lieu de conservation : Archives départementales du Doubs, Besançon- Cote du document : OAC 66 O 6

• **Plan du premier étage de l'établissement des Eudistes acquis par la ville de Besançon pour y installer le lycée de jeunes filles.**

Plan du premier étage de l'établissement des Eudistes acquis par la ville de Besançon pour y installer le lycée de jeunes filles. Dessin aquarellé, 1902, par Boutterin Maurice (architecte)

Lieu de conservation : Archives départementales du Doubs, Besançon- Cote du document : OAC 66 O 6

• **Plan du deuxième étage de l'établissement des Eudistes acquis par la ville de Besançon pour y installer le lycée de jeunes filles.**

Plan du deuxième étage de l'établissement des Eudistes acquis par la ville de Besançon pour y installer le lycée de jeunes filles. Dessin aquarellé, 1902, par Boutterin Maurice (architecte)

Lieu de conservation : Archives départementales du Doubs, Besançon- Cote du document : OAC 66 O 6

• **Plan du premier étage de la partie ouest de l'établissement des Eudistes acquis par la ville de Besançon pour y installer le lycée de jeunes filles.**

Plan du premier étage de la partie ouest de l'établissement des Eudistes acquis par la ville de Besançon pour y installer le lycée de jeunes filles. Dessin aquarellé, 1902, par Boutterin Maurice (architecte)

Lieu de conservation : Archives départementales du Doubs, Besançon- Cote du document : OAC 66 O 6

• **Elévation et coupe de la façade sud de l'établissement des Eudistes acquis par la ville de Besançon pour y installer le lycée de jeunes filles.**

Elévation et coupe de la façade sud de l'établissement des Eudistes acquis par la ville de Besançon pour y installer le lycée de jeunes filles. Dessin aquarellé, 1902, par Boutterin Maurice (architecte)

Lieu de conservation : Archives départementales du Doubs, Besançon- Cote du document : OAC 66 O 6

• **Plan du rez-de-chaussée de la partie ouest de l'établissement des Eudistes acquis par la ville de Besançon pour y installer le lycée de jeunes filles.**

Plan du rez-de-chaussée de la partie ouest de l'établissement des Eudistes acquis par la ville de Besançon pour y installer le lycée de jeunes filles. Dessin aquarellé, 1902, par Boutterin Maurice (architecte)

Lieu de conservation : Archives départementales du Doubs, Besançon- Cote du document : OAC 66 O 6

• **2Fi 536 à 540 Etablissement des Eudistes 1902**

Etablissement des Eudistes 1902 (5 plans de Boutterin)

Lieu de conservation : Archives municipales, Besançon- Cote du document : 2Fi 536 à 540

• **2Fi 525 à 535, Lycée de jeunes filles ancien hôtel d'Hotelans**

Lycée de jeunes filles ancien hôtel d'Hotelans 1881-1886 (11 plans)

Lieu de conservation : Archives municipales, Besançon- Cote du document : 2Fi 525 à 535

Informations complémentaires

• **Notice biographique de Maurice Boutterin** : https://httparchiwebture.citechailot.fr/fonds/FRAPN02_BOUTT

Observations :

Malgré la complexité et la densification des lieux, le lycée garde son caractère patrimonial.

Éléments remarquables : chapelle, cloître, portail, escalier, conciergerie, cheminée

Protection

inscrit MH : 1979/07/20, inscrit MH : 1992/04/21

Inscription par arrêté du 20 juillet 1979, chapelle du lycée, portail, pavillon d'entrée. Inscription par arrêté du 21 avril 1992, bâtiments entourant la cour du cloître : façades, toitures, grand escalier de l'aile Nord, rez-de-chaussée de l'aile Ouest (actuellement cuisine voûtée et réfectoires), salle voûtée au rez-de-chaussée de l'aile Est, décor et cheminée de la 3e pièce en partant du Nord, cheminée 18e siècle de la 5e pièce au deuxième étage de l'aile Est.

Thématiques : lycées publics de Franche-Comté

Aire d'étude et canton : Besançon centre

Dénomination : couvent, collège, lycée

Parties constituantes non étudiées : chapelle, cour, port, portail, infirmerie, logement, internat, gymnase, cantine, conciergerie, chaufferie, passerelle

© Région Bourgogne-Franche-Comté, Inventaire du patrimoine



Vue générale du lycée depuis les quais.

25, Besançon, 4 rue du Lycée

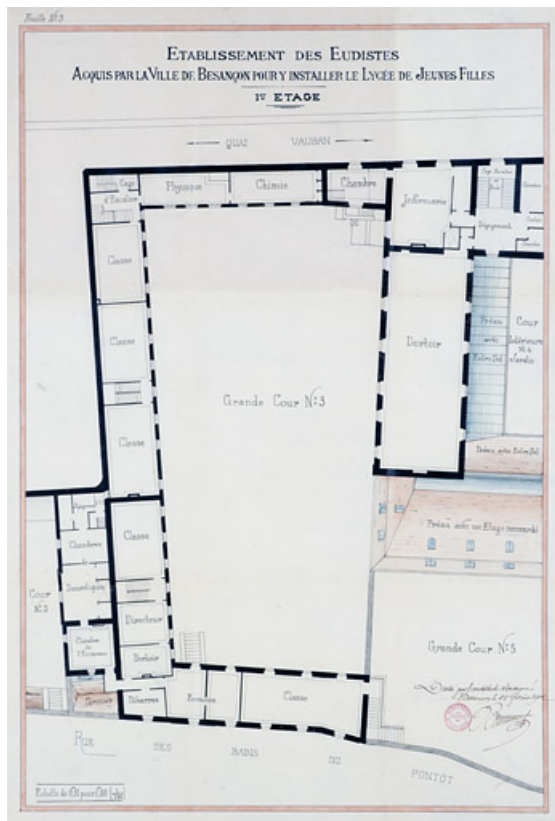
N° de l'illustration : 20112502563NUC2A

Date : 2011

Auteur : Yves Sancey

Reproduction soumise à autorisation du titulaire des droits d'exploitation

© Région Bourgogne-Franche-Comté, Inventaire du patrimoine



Plan du premier étage de la partie ouest de l'établissement des Eudistes acquis par la ville de Besançon pour y installer le lycée de jeunes filles.

25, Besançon, 4 rue du Lycée

Source :

Dessin aquarellé, 1902. Lieu de conservation : Archives départementales du Doubs, Besançon. Cote : OAC 66 O 6

Lieu de conservation : Archives départementales du Doubs, Besançon - Cote du document : OAC 66 O 6

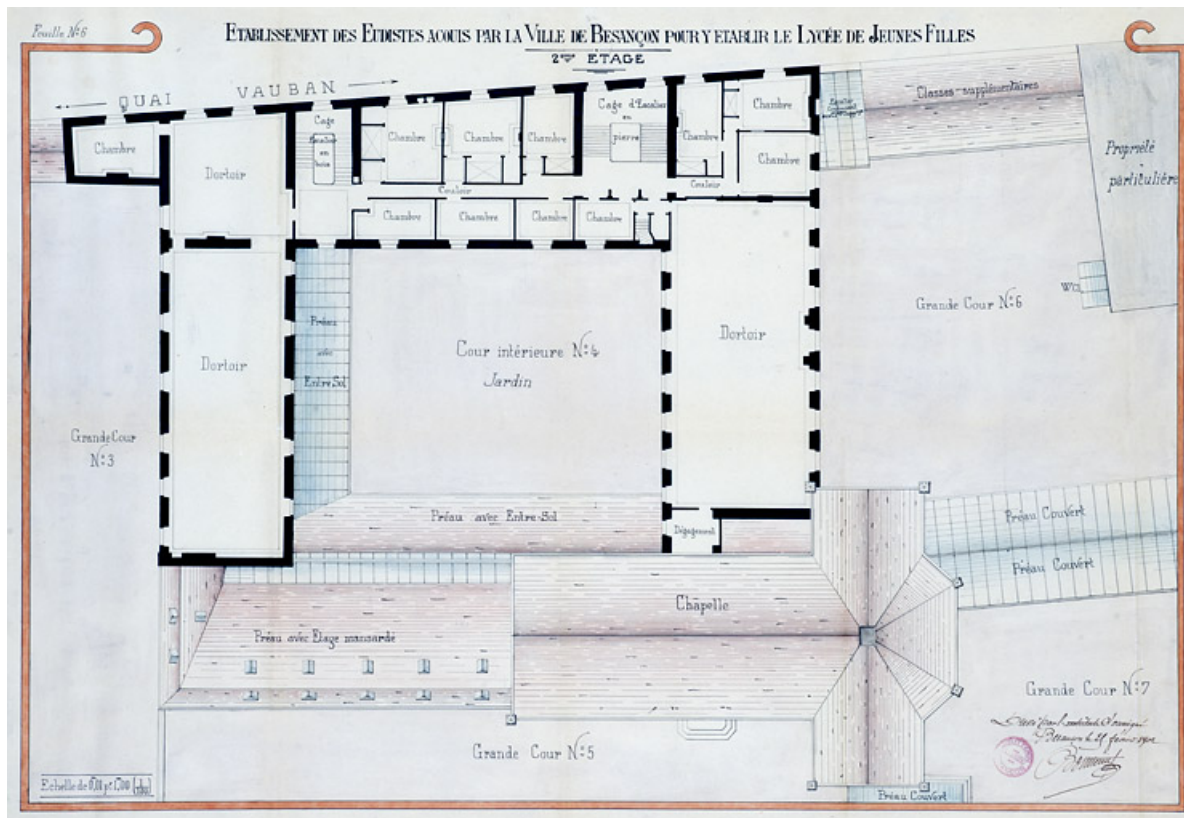
N° de l'illustration : 20112502618NUC4A

Date : 2011

Auteur : Jérôme Mongreville

Reproduction soumise à autorisation du titulaire des droits d'exploitation

© Région Bourgogne-Franche-Comté, Inventaire du patrimoine



Plan du deuxième étage de l'établissement des Eudistes acquis par la ville de Besançon pour y installer le lycée de jeunes filles.
25, Besançon, 4 rue du Lycée

Source :

Dessin aquarellé, 1902. Lieu de conservation : Archives départementales du Doubs, Besançon. Cote : OAC 66 O 6

Lieu de conservation : Archives départementales du Doubs, Besançon - Cote du document : OAC 66 O 6

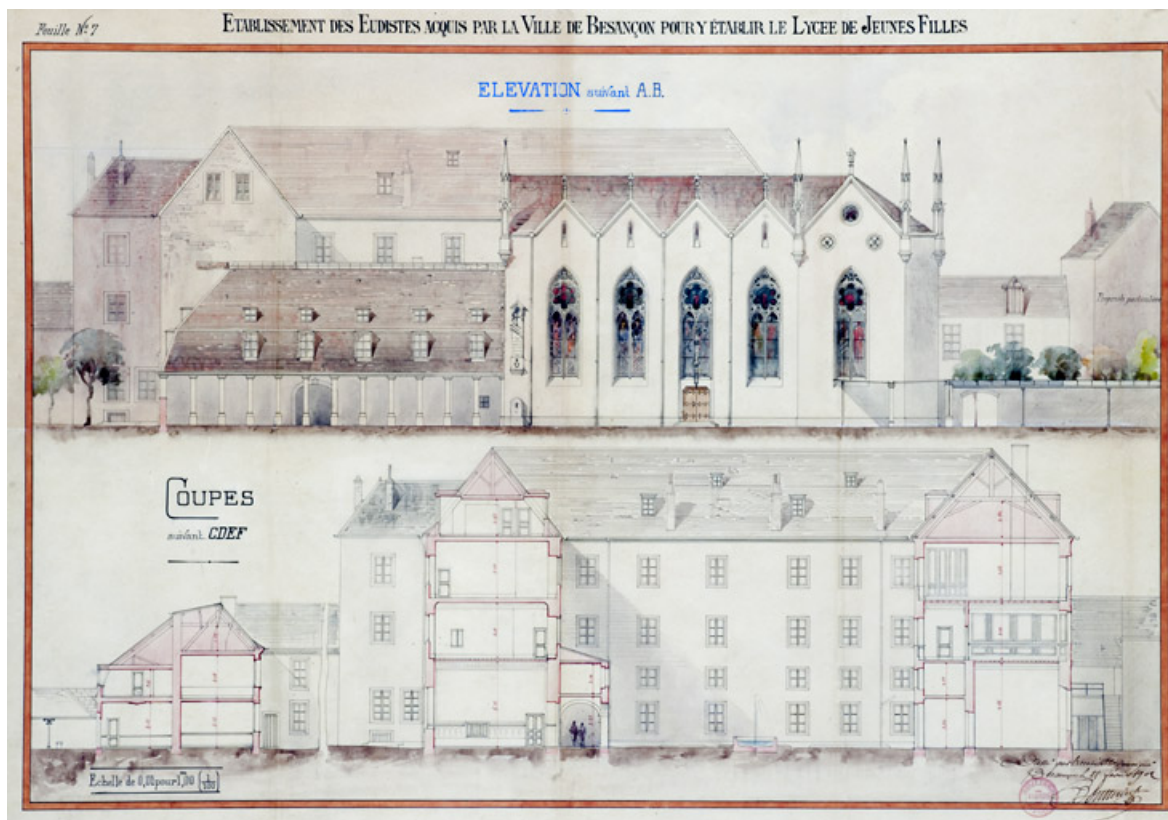
N° de l'illustration : 20112502619NUC4A

Date : 2011

Auteur : Jérôme Mongreville

Reproduction soumise à autorisation du titulaire des droits d'exploitation

© Région Bourgogne-Franche-Comté, Inventaire du patrimoine



Élévation et coupe de la façade sud de l'établissement des Eudistes acquis par la ville de Besançon pour y installer le lycée de jeunes filles.

25, Besançon, 4 rue du Lycée

Source :

Dessin aquarellé, 1902. Lieu de conservation : Archives départementales du Doubs, Besançon. Cote : OAC 66 O 6

Lieu de conservation : Archives départementales du Doubs, Besançon - Cote du document : OAC 66 O 6

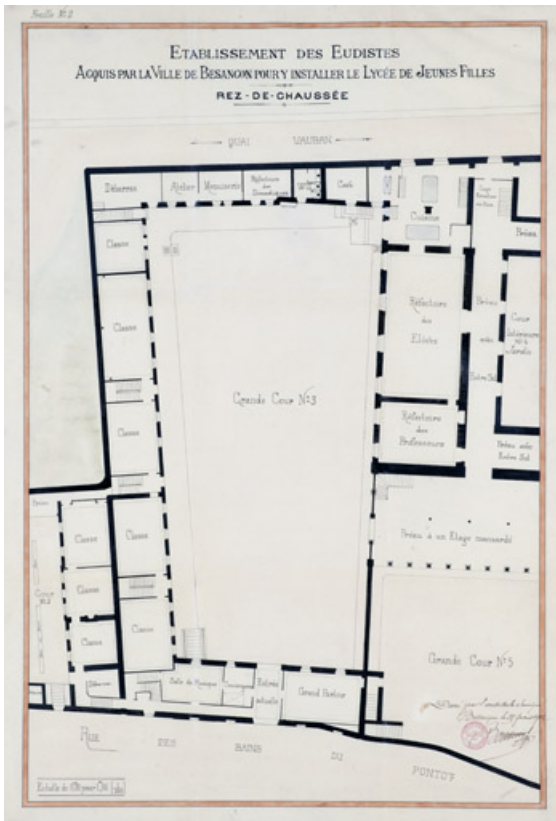
N° de l'illustration : 20112502620NUC4A

Date : 2011

Auteur : Jérôme Mongreville

Reproduction soumise à autorisation du titulaire des droits d'exploitation

© Région Bourgogne-Franche-Comté, Inventaire du patrimoine



Plan du rez-de-chaussée de la partie ouest de l'établissement des Eudistes acquis par la ville de Besançon pour y installer le lycée de jeunes filles.

25, Besançon, 4 rue du Lycée

Source :

Dessin aquarellé, 1902. Lieu de conservation : Archives départementales du Doubs, Besançon. Cote : OAC 66 O 6

Lieu de conservation : Archives départementales du Doubs, Besançon - Cote du document : OAC 66 O 6

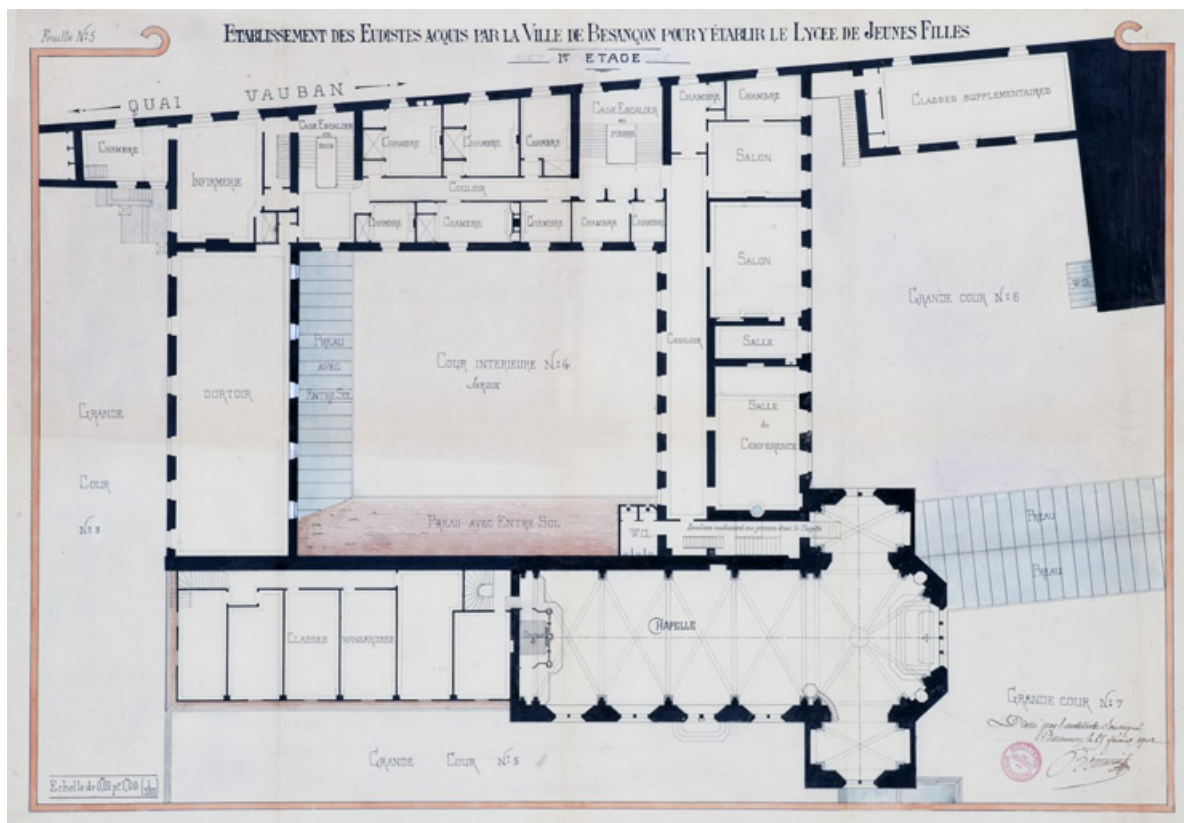
N° de l'illustration : 20112502621NUC4A

Date : 2011

Auteur : Jérôme Mongreville

Reproduction soumise à autorisation du titulaire des droits d'exploitation

© Région Bourgogne-Franche-Comté, Inventaire du patrimoine



Plan du premier étage de l'établissement des Eudistes acquis par la ville de Besançon pour y installer le lycée de jeunes filles.
25, Besançon, 4 rue du Lycée

Source :

Dessin aquarellé, 1902. Lieu de conservation : Archives départementales du Doubs, Besançon. Cote : OAC 66 O 6

Lieu de conservation : Archives départementales du Doubs, Besançon - Cote du document : OAC 66 O 6

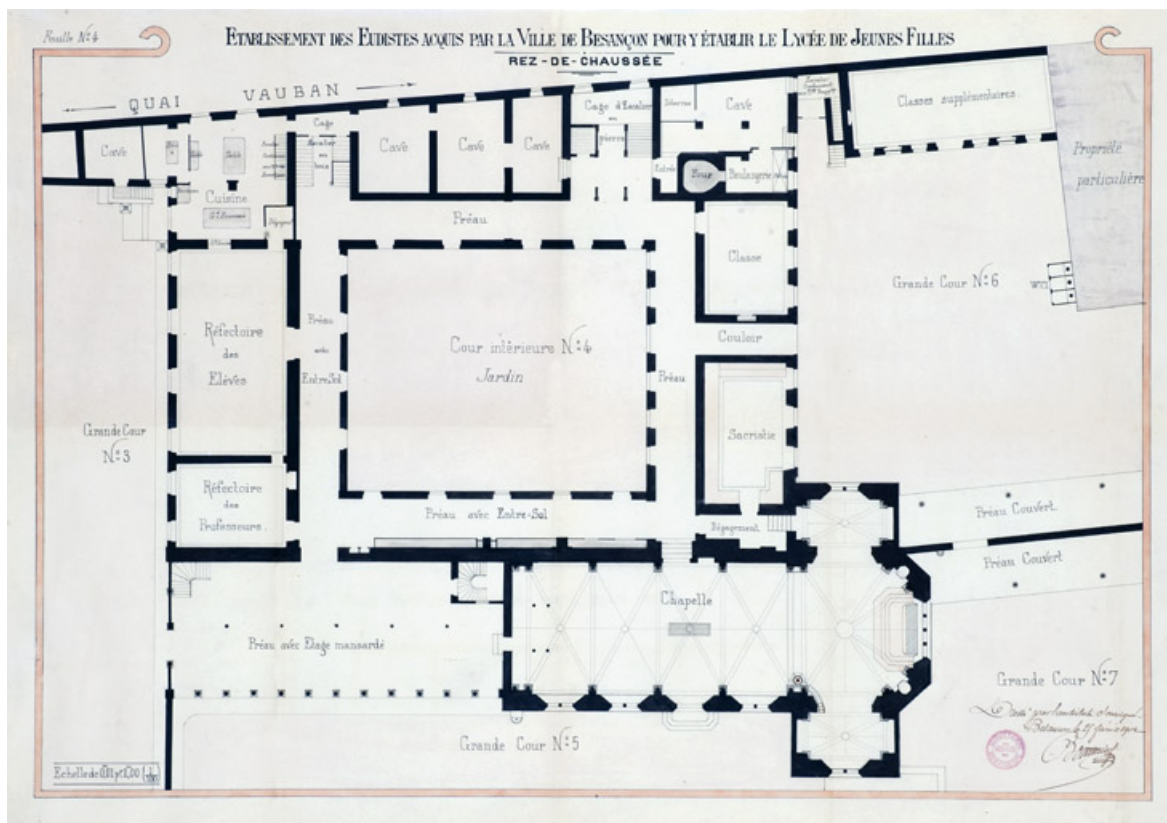
N° de l'illustration : 20112502622NUC4A

Date : 2011

Auteur : Jérôme Mongreville

Reproduction soumise à autorisation du titulaire des droits d'exploitation

© Région Bourgogne-Franche-Comté, Inventaire du patrimoine



Plan du rez-de-chaussée de l'établissement des Eudistes acquis par la ville de Besançon pour y installer le lycée de jeunes filles.
25, Besançon, 4 rue du Lycée

Source :

Dessin aquarellé, 1902. Lieu de conservation : Archives départementales du Doubs, Besançon. Cote : OAC 66 O 6

Lieu de conservation : Archives départementales du Doubs, Besançon - Cote du document : OAC 66 O 6

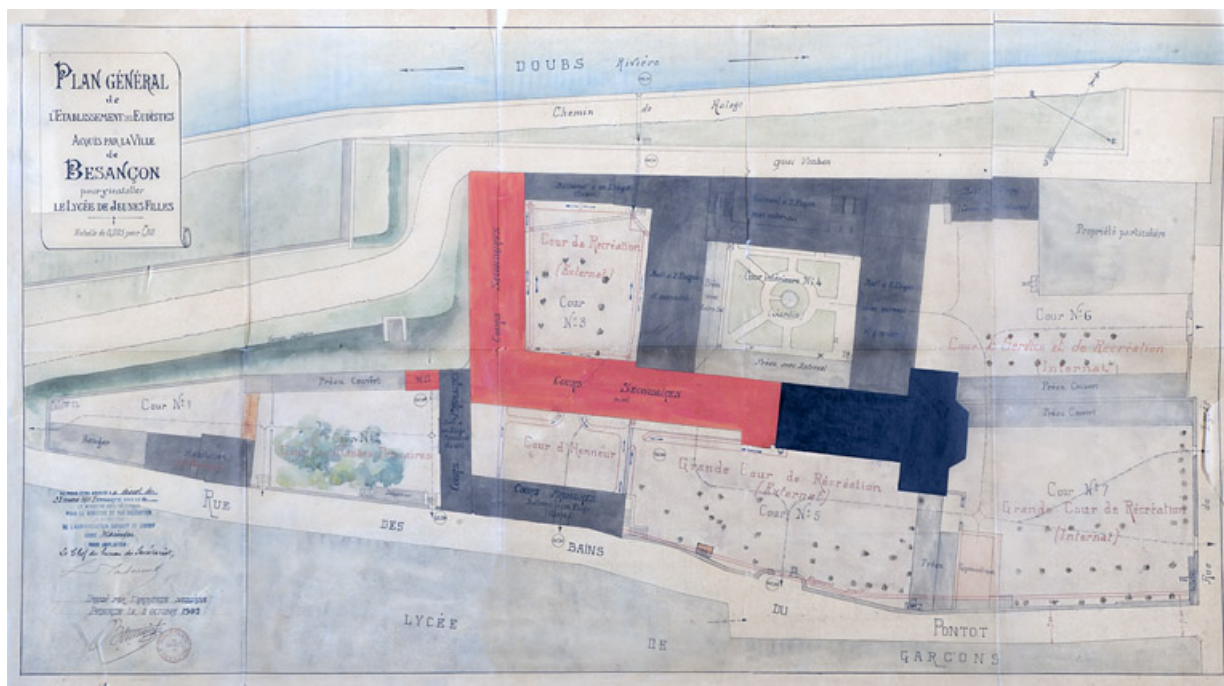
N° de l'illustration : 20112502623NUC4A

Date : 2011

Auteur : Jérôme Mongreville

Reproduction soumise à autorisation du titulaire des droits d'exploitation

© Région Bourgogne-Franche-Comté, Inventaire du patrimoine



Plan général de l'établissement des Eudistes acquis par la ville de Besançon pour y installer le lycée de jeunes filles.
25, Besançon, 4 rue du Lycée

Source :

Dessin aquarellé, 1902. Lieu de conservation : Archives départementales du Doubs, Besançon. Cote : OAC 66 O 6
Lieu de conservation : Archives départementales du Doubs, Besançon - Cote du document : OAC 66 O 6

N° de l'illustration : 20112502624NUC4A

Date : 2011

Auteur : Jérôme Mongreville

Reproduction soumise à autorisation du titulaire des droits d'exploitation

© Région Bourgogne-Franche-Comté, Inventaire du patrimoine



Façade postérieure du bâtiment Ducat depuis les quais.

25, Besançon, 4 rue du Lycée

N° de l'illustration : 20112502566NUC2A

Date : 2011

Auteur : Yves Sancey

Reproduction soumise à autorisation du titulaire des droits d'exploitation

© Région Bourgogne-Franche-Comté, Inventaire du patrimoine



Façades postérieures des bâtiments du lycée depuis les quais.

25, Besançon, 4 rue du Lycée

N° de l'illustration : 20112502565NUC2A

Date : 2011

Auteur : Yves Sancey

Reproduction soumise à autorisation du titulaire des droits d'exploitation

© Région Bourgogne-Franche-Comté, Inventaire du patrimoine



Loge d'entrée du lycée.

25, Besançon, 4 rue du Lycée

N° de l'illustration : 20112502503NUC2A

Date : 2011

Auteur : Yves Sancey

Reproduction soumise à autorisation du titulaire des droits d'exploitation

© Région Bourgogne-Franche-Comté, Inventaire du patrimoine



Détail du fronton de la loge d'entrée du lycée.

25, Besançon, 4 rue du Lycée

N° de l'illustration : 20112502504NUC2A

Date : 2011

Auteur : Yves Sancey

Reproduction soumise à autorisation du titulaire des droits d'exploitation

© Région Bourgogne-Franche-Comté, Inventaire du patrimoine



Vue perspective de la façade antérieure du bâtiment Ducat prolongé par la chapelle.
25, Besançon, 4 rue du Lycée

N° de l'illustration : 20112502554NUC2A

Date : 2011

Auteur : Yves Sancey

Reproduction soumise à autorisation du titulaire des droits d'exploitation

© Région Bourgogne-Franche-Comté, Inventaire du patrimoine



Façade antérieure du bâtiment Ducat.

25, Besançon, 4 rue du Lycée

N° de l'illustration : 20112502551NUC2A

Date : 2011

Auteur : Yves Sancey

Reproduction soumise à autorisation du titulaire des droits d'exploitation

© Région Bourgogne-Franche-Comté, Inventaire du patrimoine



Vue rapprochée du fronton surmontant la travée centrale de la façade antérieure du bâtiment Ducat.
25, Besançon, 4 rue du Lycée

N° de l'illustration : 20112502552NUC2A

Date : 2011

Auteur : Yves Sancey

Reproduction soumise à autorisation du titulaire des droits d'exploitation

© Région Bourgogne-Franche-Comté, Inventaire du patrimoine



Vue générale de la chapelle prolongeant le bâtiment Ducat.

25, Besançon, 4 rue du Lycée

N° de l'illustration : 20112502547NUC2A

Date : 2011

Auteur : Yves Sancey

Reproduction soumise à autorisation du titulaire des droits d'exploitation

© Région Bourgogne-Franche-Comté, Inventaire du patrimoine



Vue de la loge du lycée formant l'angle des rues du lycée et Girod de Chantrans depuis la cour.
25, Besançon, 4 rue du Lycée

N° de l'illustration : 20112502508NUC2A

Date : 2011

Auteur : Yves Sancey

Reproduction soumise à autorisation du titulaire des droits d'exploitation

© Région Bourgogne-Franche-Comté, Inventaire du patrimoine



Vue de la loge du lycée formant l'angle des rues du lycée et Girod de Chantrans depuis la cour.
25, Besançon, 4 rue du Lycée

N° de l'illustration : 20112502509NUC2A

Date : 2011

Auteur : Yves Sancey

Reproduction soumise à autorisation du titulaire des droits d'exploitation

© Région Bourgogne-Franche-Comté, Inventaire du patrimoine



Vue générale de la chapelle, des bâtiments Ducat et Vauban ainsi que du gymnase depuis la cour du lycée.
25, Besançon, 4 rue du Lycée

N° de l'illustration : 20112502512NUC2A

Date : 2011

Auteur : Yves Sancey

Reproduction soumise à autorisation du titulaire des droits d'exploitation

© Région Bourgogne-Franche-Comté, Inventaire du patrimoine



Façade antérieure du gymnase.

25, Besançon, 4 rue du Lycée

N° de l'illustration : 20112502510NUC2A

Date : 2011

Auteur : Yves Sancey

Reproduction soumise à autorisation du titulaire des droits d'exploitation

© Région Bourgogne-Franche-Comté, Inventaire du patrimoine



Façade postérieure du gymnase.

25, Besançon, 4 rue du Lycée

N° de l'illustration : 20112502511NUC2A

Date : 2011

Auteur : Yves Sancey

Reproduction soumise à autorisation du titulaire des droits d'exploitation

© Région Bourgogne-Franche-Comté, Inventaire du patrimoine



Façade latérale du bâtiment Ducat.

25, Besançon, 4 rue du Lycée

N° de l'illustration : 20112502513NUC2A

Date : 2011

Auteur : Yves Sancey

Reproduction soumise à autorisation du titulaire des droits d'exploitation

© Région Bourgogne-Franche-Comté, Inventaire du patrimoine



Date portée sur la façade latérale du bâtiment Ducat, au-dessus de la porte centrale donnant sur le cloître.
25, Besançon, 4 rue du Lycée

N° de l'illustration : 20112502514NUC2A

Date : 2011

Auteur : Yves Sancey

Reproduction soumise à autorisation du titulaire des droits d'exploitation

© Région Bourgogne-Franche-Comté, Inventaire du patrimoine



Chevet de la chapelle.

25, Besançon, 4 rue du Lycée

N° de l'illustration : 20112502531NUC2A

Date : 2011

Auteur : Yves Sancey

Reproduction soumise à autorisation du titulaire des droits d'exploitation

© Région Bourgogne-Franche-Comté, Inventaire du patrimoine



Transept sud de la chapelle.

25, Besançon, 4 rue du Lycée

N° de l'illustration : 20112502530NUC2A

Date : 2011

Auteur : Yves Sancey

Reproduction soumise à autorisation du titulaire des droits d'exploitation

© Région Bourgogne-Franche-Comté, Inventaire du patrimoine



Chapelle depuis la rue Girod de Chantrans.

25, Besançon, 4 rue du Lycée

N° de l'illustration : 20112502534NUC2A

Date : 2011

Auteur : Yves Sancey

Reproduction soumise à autorisation du titulaire des droits d'exploitation

© Région Bourgogne-Franche-Comté, Inventaire du patrimoine



Baie du chevet de la chapelle.

25, Besançon, 4 rue du Lycée

N° de l'illustration : 20112502532NUC2A

Date : 2011

Auteur : Yves Sancey

Reproduction soumise à autorisation du titulaire des droits d'exploitation

© Région Bourgogne-Franche-Comté, Inventaire du patrimoine



Pinacles de la façade sud de la chapelle surmontant chaque travée.
25, Besançon, 4 rue du Lycée

N° de l'illustration : 20112502533NUC2A

Date : 2011

Auteur : Yves Sancey

Reproduction soumise à autorisation du titulaire des droits d'exploitation

© Région Bourgogne-Franche-Comté, Inventaire du patrimoine



Baie et porte d'une travée de la façade sud de la chapelle.

25, Besançon, 4 rue du Lycée

N° de l'illustration : 20112502535NUC2A

Date : 2011

Auteur : Yves Sancey

Reproduction soumise à autorisation du titulaire des droits d'exploitation

© Région Bourgogne-Franche-Comté, Inventaire du patrimoine



Baie du transept sud de la chapelle.

25, Besançon, 4 rue du Lycée

N° de l'illustration : 20112502536NUC2A

Date : 2011

Auteur : Yves Sancey

Reproduction soumise à autorisation du titulaire des droits d'exploitation

© Région Bourgogne-Franche-Comté, Inventaire du patrimoine



Nef de la chapelle.

25, Besançon, 4 rue du Lycée

N° de l'illustration : 20112502515NUC2A

Date : 2011

Auteur : Yves Sancey

Reproduction soumise à autorisation du titulaire des droits d'exploitation

© Région Bourgogne-Franche-Comté, Inventaire du patrimoine



Voûtes de la nef de la chapelle.

25, Besançon, 4 rue du Lycée

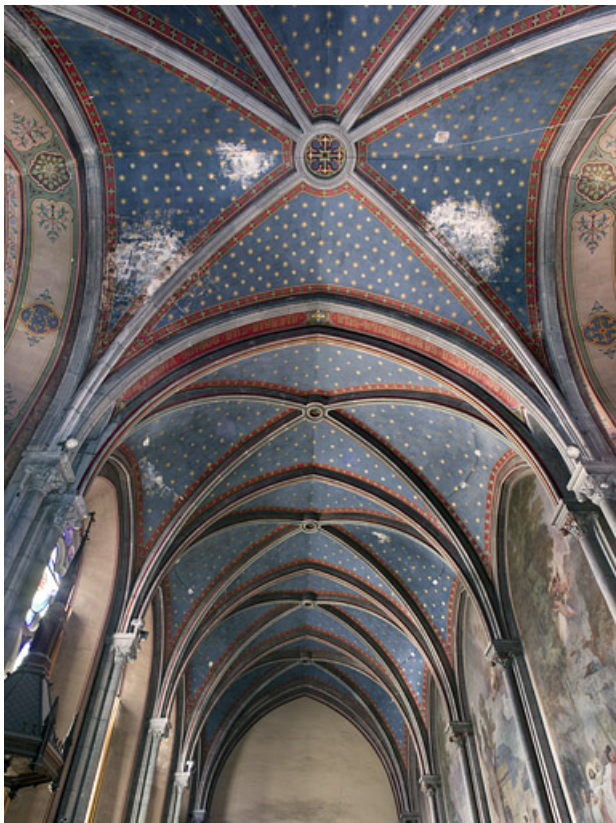
N° de l'illustration : 20112502516NUC2A

Date : 2011

Auteur : Yves Sancey

Reproduction soumise à autorisation du titulaire des droits d'exploitation

© Région Bourgogne-Franche-Comté, Inventaire du patrimoine



Voûtes de la nef depuis le chœur.

25, Besançon, 4 rue du Lycée

N° de l'illustration : 20112502518NUC2A

Date : 2011

Auteur : Yves Sancey

Reproduction soumise à autorisation du titulaire des droits d'exploitation

© Région Bourgogne-Franche-Comté, Inventaire du patrimoine



Voûte d'ogives située couvrant le chœur de la chapelle.

25, Besançon, 4 rue du Lycée

N° de l'illustration : 20112502519NUC2A

Date : 2011

Auteur : Yves Sancey

Reproduction soumise à autorisation du titulaire des droits d'exploitation

© Région Bourgogne-Franche-Comté, Inventaire du patrimoine



Décor sculpté du choeur situé entre deux retombées d'ogives (côté nord).
25, Besançon, 4 rue du Lycée

N° de l'illustration : 20112502520NUC2A

Date : 2011

Auteur : Yves Sancey

Reproduction soumise à autorisation du titulaire des droits d'exploitation

© Région Bourgogne-Franche-Comté, Inventaire du patrimoine



Décor sculpté du choeur situé entre deux retombées d'ogives (côté sud).
25, Besançon, 4 rue du Lycée

N° de l'illustration : 20112502521NUC2A

Date : 2011

Auteur : Yves Sancey

Reproduction soumise à autorisation du titulaire des droits d'exploitation

© Région Bourgogne-Franche-Comté, Inventaire du patrimoine



Décor peint de chaque travée du mur nord de la chapelle.

25, Besançon, 4 rue du Lycée

N° de l'illustration : 20112502517NUC2A

Date : 2011

Auteur : Yves Sancey

Reproduction soumise à autorisation du titulaire des droits d'exploitation

© Région Bourgogne-Franche-Comté, Inventaire du patrimoine



Toile marouflée de la quatrième travée représentant le miracle de Faverney. En 1608, un incendie éclata dans l'église des bénédictins de la ville ; l'autel fut détruit par les flammes, mais l'ostensoir qu'il portait resta suspendu dans les airs pendant plus de trente heures, devant des milliers de témoins.

25, Besançon, 4 rue du Lycée

N° de l'illustration : 20112502522NUC2A

Date : 2011

Auteur : Yves Sancey

Reproduction soumise à autorisation du titulaire des droits d'exploitation

© Région Bourgogne-Franche-Comté, Inventaire du patrimoine



Détail de la toile marouflée de la quatrième travée représentant le miracle de Faverney. En 1608, un incendie éclata dans l'église des bénédictins de la ville ; l'autel fut détruit par les flammes, mais l'ostensoir qu'il portait resta suspendu dans les airs pendant plus de trente heures, devant des milliers de témoins.

25, Besançon, 4 rue du Lycée

N° de l'illustration : 20112502523NUC2A

Date : 2011

Auteur : Yves Sancey

Reproduction soumise à autorisation du titulaire des droits d'exploitation

© Région Bourgogne-Franche-Comté, Inventaire du patrimoine



Toile marouflée de la troisième travée qui a pour thème l'invention du reliquaire de saint Etienne, que des voleurs avaient jeté dans les eaux du Doubs après l'avoir dépouillé de ses richesses. Saint Prothade, évêque de Besançon (VIIe siècle), assiste à la découverte parmi les bisontins qui se pressent sur les bords de la rivière, au pied des rochers de Malpas.

25, Besançon, 4 rue du Lycée

N° de l'illustration : 20112502524NUC2A

Date : 2011

Auteur : Yves Sancey

Reproduction soumise à autorisation du titulaire des droits d'exploitation

© Région Bourgogne-Franche-Comté, Inventaire du patrimoine



Détail de la toile marouflée de la troisième travée qui a pour thème l'invention du reliquaire de saint Etienne, que des voleurs avaient jeté dans les eaux du Doubs après l'avoir dépouillé de ses richesses. Saint Prothade, évêque de Besançon (VIIe siècle), assiste à la découverte parmi les bisontins qui se pressent sur les bords de la rivière, au pied des rochers de Malpas.
25, Besançon, 4 rue du Lycée

N° de l'illustration : 20112502525NUC2A

Date : 2011

Auteur : Yves Sancey

Reproduction soumise à autorisation du titulaire des droits d'exploitation

© Région Bourgogne-Franche-Comté, Inventaire du patrimoine



Détail de la toile marouflée de la troisième travée qui a pour thème l'invention du reliquaire de saint Etienne, que des voleurs avaient jeté dans les eaux du Doubs après l'avoir dépouillé de ses richesses. Saint Prothade, évêque de Besançon (VIIe siècle), assiste à la découverte parmi les bisontins qui se pressent sur les bords de la rivière, au pied des rochers de Malpas.
25, Besançon, 4 rue du Lycée

N° de l'illustration : 20112502526NUC2A

Date : 2011

Auteur : Yves Sancey

Reproduction soumise à autorisation du titulaire des droits d'exploitation

© Région Bourgogne-Franche-Comté, Inventaire du patrimoine



Détail de la toile marouflée de la deuxième travée qui montre saint Lin, premier évêque de Besançon, renversant avec l'aide du Ciel une colonne surmontée d'une idole païenne.

25, Besançon, 4 rue du Lycée

N° de l'illustration : 20112502527NUC2A

Date : 2011

Auteur : Yves Sancey

Reproduction soumise à autorisation du titulaire des droits d'exploitation

© Région Bourgogne-Franche-Comté, Inventaire du patrimoine



Détail de la toile marouflée de la première travée qui représente l'évêque saint Aignan (IVe siècle) rapportant à Besançon, au milieu d'un grand concours de peuple, les restes martyrisés des deux saints évangelisateurs de la Franche-Comté, saint Ferréol et saint Ferjeux.

25, Besançon, 4 rue du Lycée

N° de l'illustration : 20112502528NUC2A

Date : 2011

Auteur : Yves Sancey

Reproduction soumise à autorisation du titulaire des droits d'exploitation

© Région Bourgogne-Franche-Comté, Inventaire du patrimoine



Détail de la toile marouflée de la première travée qui représente l'évêque saint Aignan (IVe siècle) rapportant à Besançon, au milieu d'un grand concours de peuple, les restes martyrisés des deux saints évangelisateurs de la Franche-Comté, saint Ferréol et saint Ferjeux.

25, Besançon, 4 rue du Lycée

N° de l'illustration : 20112502529NUC2A

Date : 2011

Auteur : Yves Sancey

Reproduction soumise à autorisation du titulaire des droits d'exploitation

© Région Bourgogne-Franche-Comté, Inventaire du patrimoine



Façades postérieures de l'extrémité ouest du bâtiment Ducat.

25, Besançon, 4 rue du Lycée

N° de l'illustration : 20112502564NUC2A

Date : 2011

Auteur : Yves Sancey

Reproduction soumise à autorisation du titulaire des droits d'exploitation

© Région Bourgogne-Franche-Comté, Inventaire du patrimoine



Portes d'entrée situées au rez-de-chaussée du bâtiment Ducat.
25, Besançon, 4 rue du Lycée

N° de l'illustration : 20112502553NUC2A

Date : 2011

Auteur : Yves Sancey

Reproduction soumise à autorisation du titulaire des droits d'exploitation

© Région Bourgogne-Franche-Comté, Inventaire du patrimoine



Jardin de l'ancien cloître situé dans le bâtiment Ducat.

25, Besançon, 4 rue du Lycée

N° de l'illustration : 20112502538NUC2A

Date : 2011

Auteur : Yves Sancey

Reproduction soumise à autorisation du titulaire des droits d'exploitation

© Région Bourgogne-Franche-Comté, Inventaire du patrimoine



Jardin du cloître situé dans le bâtiment Ducat.

25, Besançon, 4 rue du Lycée

N° de l'illustration : 20112502539NUC2A

Date : 2011

Auteur : Yves Sancey

Reproduction soumise à autorisation du titulaire des droits d'exploitation

© Région Bourgogne-Franche-Comté, Inventaire du patrimoine



Fontaine du cloître.

25, Besançon, 4 rue du Lycée

N° de l'illustration : 20112502543NUC2A

Date : 2011

Auteur : Yves Sancey

Reproduction soumise à autorisation du titulaire des droits d'exploitation

© Région Bourgogne-Franche-Comté, Inventaire du patrimoine



Vue rapprochée de la fontaine du cloître.

25, Besançon, 4 rue du Lycée

N° de l'illustration : 20112502544NUC2A

Date : 2011

Auteur : Yves Sancey

Reproduction soumise à autorisation du titulaire des droits d'exploitation

© Région Bourgogne-Franche-Comté, Inventaire du patrimoine



Jardin depuis la galerie est du cloître.

25, Besançon, 4 rue du Lycée

N° de l'illustration : 20112502545NUC2A

Date : 2011

Auteur : Yves Sancey

Reproduction soumise à autorisation du titulaire des droits d'exploitation

© Région Bourgogne-Franche-Comté, Inventaire du patrimoine



Galerie du cloître situé dans l'extrémité est du bâtiment Ducat.
25, Besançon, 4 rue du Lycée

N° de l'illustration : 20112502537NUC2A

Date : 2011

Auteur : Yves Sancey

Reproduction soumise à autorisation du titulaire des droits d'exploitation

© Région Bourgogne-Franche-Comté, Inventaire du patrimoine



Galleries du cloître du bâtiment Ducat.

25, Besançon, 4 rue du Lycée

N° de l'illustration : 20112502540NUC2A

Date : 2011

Auteur : Yves Sancey

Reproduction soumise à autorisation du titulaire des droits d'exploitation

© Région Bourgogne-Franche-Comté, Inventaire du patrimoine



Galerie nord du cloître.

25, Besançon, 4 rue du Lycée

N° de l'illustration : 20112502542NUC2A

Date : 2011

Auteur : Yves Sancey

Reproduction soumise à autorisation du titulaire des droits d'exploitation

© Région Bourgogne-Franche-Comté, Inventaire du patrimoine



Galerie nord du cloître avec les arcades représentant la cage de l'escalier monumental.

25, Besançon, 4 rue du Lycée

N° de l'illustration : 20112502546NUC2A

Date : 2011

Auteur : Yves Sancey

Reproduction soumise à autorisation du titulaire des droits d'exploitation

© Région Bourgogne-Franche-Comté, Inventaire du patrimoine



Escalier monumental situé dans l'aile nord du cloître.

25, Besançon, 4 rue du Lycée

N° de l'illustration : 20112502541NUC2A

Date : 2011

Auteur : Yves Sancey

Reproduction soumise à autorisation du titulaire des droits d'exploitation

© Région Bourgogne-Franche-Comté, Inventaire du patrimoine



Salle de cours située au deuxième étage de l'aile ouest du cloître (représentant également l'aile est de la cour) : elle traverse l'aile en longueur et en largeur.

25, Besançon, 4 rue du Lycée

N° de l'illustration : 20112502550NUC2A

Date : 2011

Auteur : Yves Sancey

Reproduction soumise à autorisation du titulaire des droits d'exploitation

© Région Bourgogne-Franche-Comté, Inventaire du patrimoine



Salle de sciences située dans le bâtiment Ducat.

25, Besançon, 4 rue du Lycée

N° de l'illustration : 20112502549NUC2A

Date : 2011

Auteur : Yves Sancey

Reproduction soumise à autorisation du titulaire des droits d'exploitation

© Région Bourgogne-Franche-Comté, Inventaire du patrimoine



Bâtiments de la cour située dans le bâtiment Ducat.

25, Besançon, 4 rue du Lycée

N° de l'illustration : 20112502557NUC2A

Date : 2011

Auteur : Yves Sancey

Reproduction soumise à autorisation du titulaire des droits d'exploitation

© Région Bourgogne-Franche-Comté, Inventaire du patrimoine



Bâtiments de la cour située dans le bâtiment Ducat.

25, Besançon, 4 rue du Lycée

N° de l'illustration : 20112502558NUC2A

Date : 2011

Auteur : Yves Sancey

Reproduction soumise à autorisation du titulaire des droits d'exploitation

© Région Bourgogne-Franche-Comté, Inventaire du patrimoine



Infirmierie située dans la cour du bâtiment Ducat.

25, Besançon, 4 rue du Lycée

N° de l'illustration : 20112502559NUC2A

Date : 2011

Auteur : Yves Sancey

Reproduction soumise à autorisation du titulaire des droits d'exploitation

© Région Bourgogne-Franche-Comté, Inventaire du patrimoine



Dessus de porte de l'infirmerie située dans la deuxième cour du bâtiment Ducat.
25, Besançon, 4 rue du Lycée

N° de l'illustration : 20112502560NUC2A

Date : 2011

Auteur : Yves Sancey

Reproduction soumise à autorisation du titulaire des droits d'exploitation

© Région Bourgogne-Franche-Comté, Inventaire du patrimoine



Fronton surmontant la travée centrale de l'infirmerie située dans la deuxième cour du bâtiment Ducat.
25, Besançon, 4 rue du Lycée

N° de l'illustration : 20112502561NUC2A

Date : 2011

Auteur : Yves Sancey

Reproduction soumise à autorisation du titulaire des droits d'exploitation

© Région Bourgogne-Franche-Comté, Inventaire du patrimoine



Façade postérieure de l'infirmerie.

25, Besançon, 4 rue du Lycée

N° de l'illustration : 20112502562NUC2A

Date : 2011

Auteur : Yves Sancey

Reproduction soumise à autorisation du titulaire des droits d'exploitation

© Région Bourgogne-Franche-Comté, Inventaire du patrimoine



Escalier de distribution extérieur situé à l'extrémité ouest du bâtiment Ducat.
25, Besançon, 4 rue du Lycée

N° de l'illustration : 20112502555NUC2A

Date : 2011

Auteur : Yves Sancey

Reproduction soumise à autorisation du titulaire des droits d'exploitation

© Région Bourgogne-Franche-Comté, Inventaire du patrimoine



Détail de l'escalier de distribution extérieur situé à l'extrémité ouest du bâtiment Ducat.
25, Besançon, 4 rue du Lycée

N° de l'illustration : 20112502556NUC2A

Date : 2011

Auteur : Yves Sancey

Reproduction soumise à autorisation du titulaire des droits d'exploitation

© Région Bourgogne-Franche-Comté, Inventaire du patrimoine



Salle de classe située dans le bâtiment Chamars.
25, Besançon, 4 rue du Lycée

N° de l'illustration : 20112502548NUC2A

Date : 2011

Auteur : Yves Sancey

Reproduction soumise à autorisation du titulaire des droits d'exploitation

© Région Bourgogne-Franche-Comté, Inventaire du patrimoine



Ancien portail du couvent des Cordeliers situé dans la rue du Lycée.
25, Besançon, 4 rue du Lycée

N° de l'illustration : 20112502501NUC2A

Date : 2011

Auteur : Yves Sancey

Reproduction soumise à autorisation du titulaire des droits d'exploitation

© Région Bourgogne-Franche-Comté, Inventaire du patrimoine



Détail de l'ancien portail du couvent des Cordeliers situé dans la rue du Lycée.
25, Besançon, 4 rue du Lycée

N° de l'illustration : 20112502502NUC2A

Date : 2011

Auteur : Yves Sancey

Reproduction soumise à autorisation du titulaire des droits d'exploitation

© Région Bourgogne-Franche-Comté, Inventaire du patrimoine



Façade antérieure du bâtiment Chamars.

25, Besançon, 4 rue du Lycée

N° de l'illustration : 20112502500NUC2A

Date : 2011

Auteur : Yves Sancey

Reproduction soumise à autorisation du titulaire des droits d'exploitation

© Région Bourgogne-Franche-Comté, Inventaire du patrimoine



Couloir du bâtiment Chamars.

25, Besançon, 4 rue du Lycée

N° de l'illustration : 20112502499NUC2A

Date : 2011

Auteur : Yves Sancey

Reproduction soumise à autorisation du titulaire des droits d'exploitation

© Région Bourgogne-Franche-Comté, Inventaire du patrimoine



Portail situé dans la rue Girod de Chantrans, dans le mur d'enceinte du lycée, qui permet l'accès à la cour du bâtiment Ducat.
25, Besançon, 4 rue du Lycée

N° de l'illustration : 20112502507NUC2A

Date : 2011

Auteur : Yves Sancey

Reproduction soumise à autorisation du titulaire des droits d'exploitation

© Région Bourgogne-Franche-Comté, Inventaire du patrimoine



Portail situé dans le mur d'enceinte du lycée, rue Girod de Chantrans, qui permet l'accès à la cour du bâtiment Ducat.
25, Besançon, 4 rue du Lycée

N° de l'illustration : 20112502505NUC2A

Date : 2011

Auteur : Yves Sancey

Reproduction soumise à autorisation du titulaire des droits d'exploitation

© Région Bourgogne-Franche-Comté, Inventaire du patrimoine



Vue rapprochée du portail situé dans la rue Girod de Chantrans permettant l'accès à la cour du bâtiment Ducat.
25, Besançon, 4 rue du Lycée

N° de l'illustration : 20112502506NUC2A

Date : 2011

Auteur : Yves Sancey

Reproduction soumise à autorisation du titulaire des droits d'exploitation

© Région Bourgogne-Franche-Comté, Inventaire du patrimoine



Salle de dessin située au deuxième étage du bâtiment Chamars.
25, Besançon, 4 rue du Lycée

N° de l'illustration : 20112502498NUC2A

Date : 2011

Auteur : Yves Sancey

Reproduction soumise à autorisation du titulaire des droits d'exploitation

© Région Bourgogne-Franche-Comté, Inventaire du patrimoine



Vue générale des bâtiments Chamars et Charvet reliés par la passerelle.
25, Besançon, 4 rue du Lycée

N° de l'illustration : 20112502497NUC2A

Date : 2011

Auteur : Yves Sancey

Reproduction soumise à autorisation du titulaire des droits d'exploitation

© Région Bourgogne-Franche-Comté, Inventaire du patrimoine



Façade latérale du bâtiment Charvet et passerelle depuis la rue Girod de Chantrans.

25, Besançon, 4 rue du Lycée

N° de l'illustration : 20112502496NUC2A

Date : 2011

Auteur : Yves Sancey

Reproduction soumise à autorisation du titulaire des droits d'exploitation

© Région Bourgogne-Franche-Comté, Inventaire du patrimoine



Vue latérale du bâtiment Charvet et de la passerelle depuis la cour du lycée située devant le bâtiment Ducat.
25, Besançon, 4 rue du Lycée

N° de l'illustration : 20112502494NUC2A

Date : 2011

Auteur : Yves Sancey

Reproduction soumise à autorisation du titulaire des droits d'exploitation

© Région Bourgogne-Franche-Comté, Inventaire du patrimoine



Vue du bâtiment Charvet et de la passerelle le reliant au bâtiment Chamars.

25, Besançon, 4 rue du Lycée

N° de l'illustration : 20112502493NUC2A

Date : 2011

Auteur : Yves Sancey

Reproduction soumise à autorisation du titulaire des droits d'exploitation

© Région Bourgogne-Franche-Comté, Inventaire du patrimoine



Vue générale de la façade antérieure du bâtiment Girod de Chantrans.

25, Besançon, 4 rue du Lycée

N° de l'illustration : 20112502491NUC2A

Date : 2011

Auteur : Yves Sancey

Reproduction soumise à autorisation du titulaire des droits d'exploitation

© Région Bourgogne-Franche-Comté, Inventaire du patrimoine



Vue de la façade antérieure du bâtiment Girod de Chantrans.

25, Besançon, 4 rue du Lycée

N° de l'illustration : 20112502490NUC2A

Date : 2011

Auteur : Yves Sancey

Reproduction soumise à autorisation du titulaire des droits d'exploitation

© Région Bourgogne-Franche-Comté, Inventaire du patrimoine



Chambre de l'internat situé dans le bâtiment Girod de Chantrans.

25, Besançon, 4 rue du Lycée

N° de l'illustration : 20112502492NUC2A

Date : 2011

Auteur : Yves Sancey

Reproduction soumise à autorisation du titulaire des droits d'exploitation

© Région Bourgogne-Franche-Comté, Inventaire du patrimoine



Réfectoire du lycée situé dans le bâtiment Charvet (restauration).

25, Besançon, 4 rue du Lycée

N° de l'illustration : 20112502495NUC2A

Date : 2011

Auteur : Yves Sancey

Reproduction soumise à autorisation du titulaire des droits d'exploitation

© Région Bourgogne-Franche-Comté, Inventaire du patrimoine