

USINE MÉTALLURGIQUE DITE FORGES DE CLERVAL

Bourgogne-Franche-Comté, Doubs
Clerval
21 avenue Gaston Renaud

Dossier IA25001089 réalisé en
2014

Auteur(s) : Raphaël Favereaux



Historique

Le moulin Monnot, établi sur un petit affluent de la rive droite du Doubs, est attesté en 1527. En 1819, les frères Charles-Louis et Auguste Bouchot, maîtres de forge, demandent l'autorisation d'établir un haut fourneau et un martinet à l'emplacement du moulin Monnot qu'ils ont récemment acquis. L'ordonnance royale du 16 juillet 1823 autorise la construction de "l'usine à fer de Clerval comportant un haut fourneau et un patouillet [lavoire à minerai]". La soufflerie du haut fourneau est actionnée par une machine à vapeur de 8 chevaux. La production atteint 500 tonnes de fonte brute en 1831. Un second haut fourneau est construit en 1836, même si l'ordonnance royale autorisant son maintien n'est signée que le 15 mai 1842. Sa soufflerie est mise en jeu par une machine à vapeur de 8 chevaux, dont l'autorisation préfectorale est datée du 26 mai 1836. Sa chaudière, construite par la Cie des Forges et Fonderies du Creusot, est chauffée par la chaleur perdue du premier haut fourneau. En 1842, la production atteint 350 tonnes de fonte brute et 650 tonnes de fonte moulée (de première fusion). Vers 1850, l'usine emploie 25 hommes, 5 femmes et 15 enfants, et est équipée de deux fourneaux, une forge et quatre fours, mis en jeu par trois moteurs hydrauliques et une machine à vapeur.

L'usine métallurgique emploie 45 ouvriers en 1847. Plusieurs maisons sont successivement construites sur le site en 1836, 1844, 1852 et 1854. Une habitation ouvrière abritant dix logements, bâtie légèrement à l'ouest, est inaugurée en 1857. L'usine métallurgique est acquise en 1859 par la Compagnie des Forges d'Audincourt ([IA00014830](#)). Une halle à charbon et une maison sont construites en 1861. En 1867, les installations sont mises en jeu par une machine à vapeur de 30 chevaux. La production de l'année 1866 atteint 364 tonnes en fonte moulée. En 1878, l'établissement se compose d'un haut fourneau, d'une fonderie de première et de seconde fusion avec deux cubilots, et d'un atelier de tournage et d'ajustage. Il emploie 120 ouvriers et produit annuellement 1900 tonnes de fonte brute, transformées en 1200 tonnes de pièces et articles de seconde fusion. Entre 1876 et 1884, la fabrication est spécialisée dans les projectiles pour l'artillerie. En octobre 1879, la Compagnie des Forges d'Audincourt acquiert l'ancien moulin de Clerval, situé sur la rive gauche du Doubs, avec l'intention d'utiliser la force hydraulique de la chute du barrage. En 1883, l'effectif est de 109 hommes, trois femmes et huit enfants. La production de fonte est arrêtée en 1883, et l'usine s'oriente vers la fonderie de seconde fusion et la construction mécanique. En 1887, la matrice cadastrale signale la présence d'une "fonderie, sablerie, étuve, abri pour locomobile, abri casse-fonte, ateliers d'ébarbage, d'ajustage, de charronnage et de maréchalerie, pont-bascule, halle, halle double, haut fourneau, magasin bois, logements divers, maison de gérant et maison de comptable et écuries". L'usine, ainsi que la chute du moulin de Clerval, sont vendues le 1er août 1904 aux associés Gustave Masson et Auguste Pierson. L'année suivante, l'ensemble est acheté par la société anonyme des Fonderies de Clerval, fondée par le marquis de Moustier. Une petite centrale hydroélectrique est construite en 1905 sur le bief de dérivation du moulin, en rive gauche du Doubs. En 1910, la société ouvre un atelier de fabrication de brides forgées et de colliers-supports pour canalisation et conduites d'eau, gaz, air comprimé, vapeur haute pression, etc. Une petite forge et un atelier d'outillage sont construits en 1910-1911. A partir de 1912, l'électricité produite sur le Doubs est envoyée par voie aérienne à la fonderie. Une maison ouvrière est bâtie en 1920 (actuelle rue de Santoche). A la fin des années 1920, l'usine emploie 90 ouvriers et fabrique des pièces en fonte (poulies, engrenages, portes de four à pain, cuves) et des machines (broyeurs à sable et à pierre, scies à ruban, machines à tresser les cordes). Elle ferme ses portes en 1936. Le site est acheté et occupé par une scierie, puis par les Ets Borel en 1942, et par la scierie François Marc en 1943. Après la Seconde Guerre, la société Fabrique de machines de matériel agricole et industriel (FMMAI) s'implante sur le site, à laquelle succède l'entreprise Plastival, fondée en 1953 par Henri de Moustier (fabrication de tuyaux d'arrosage, de tuyaux rigides, puis de lames de volets roulants). Elle devient le leader français de l'extrusion de profilés en pvc. L'effectif passe de 60 salariés en 1964 à 130 en 1980, et l'usine s'agrandit progressivement. Plastival abandonne le site en 1990 pour une nouvelle usine implantée route de Santoche. Les lieux sont occupés pendant une dizaine d'années par l'équipementier automobile HBS

(devenue Delfingen), implantée à Anteuil. En 2005, la société Streit, spécialisée dans la conception, l'usinage et l'assemblage de composants mécaniques, reprend les locaux et fait construire un nouveau siège social.

Période(s) principale(s) : 1er quart 19e siècle

Période(s) secondaire(s) : 2e quart 19e siècle / 3e quart 19e siècle / 1er quart 20e siècle / 3e quart 20e siècle / 1er quart 21e siècle

Dates : 1836 (daté par source) / 1844 (daté par source) / 1852 (daté par source) / 1854 (daté par source) / 1857 (daté par source) / 1905 (daté par source) / 1920 (daté par source)

Description

L'ancien bâtiment de conciergerie est construit en moellon de calcaire enduit, à un étage carré, et est couvert d'un toit à longs pans et demi-croupes. Bâti en moellon de calcaire enduit, l'atelier de fabrication des brides est partiellement construit en rez-de-chaussée, partiellement pourvu d'un étage carré. Couvert de toits à longs pans en tuile plate et tuile mécanique, il est ajouré de larges baies couvertes d'arcs segmentaires en brique. Le logement ouvrier bâti en 1857 est situé aux n°1 à 9 rue du Quartier. Construit en moellon de calcaire enduit, il possède un sous-sol, un rez-de-chaussée surélevé et un étage en surcroît. Le logement collectif situé aux n°13 à 17 rue de Santoche abritait 4 appartements, répartis sur un rez-de-chaussée et un étage en surcroît. Le logement construit dans la même rue en 1920 est pourvu d'un sous-sol, d'un rez-de-chaussée surélevé et d'un étage en surcroît.

Éléments descriptifs

Murs : calcaire, moellon, enduit

Toit : tuile mécanique, fer en couverture, tuile plate

Étages : 3 étages carrés, sous-sol, rez-de-chaussée surélevé, étage en surcroît

Énergie utilisée : énergie thermique produite sur place, énergie électrique produite à distance

Sources documentaires

Documents d'archives

- **F 14/4344 Usines métallurgiques. Usine à fer de Bouchot frères [...]. Dossier 19 (1819-1842).**
Archives nationales, Paris : F 14/4344 Usines métallurgiques. Usine à fer de Bouchot frères [...]. Dossier 19 (1819-1842).
Lieu de conservation : Archives nationales, Paris- Cote du document : F 14/4344
- **M 2369 Enquêtes sur les industries principales (1883)**
Archives départementales du Doubs, Besançon : M 2369 Enquêtes sur les industries principales (1883)
Lieu de conservation : Archives départementales du Doubs, Besançon- Cote du document : M 2369
- **M 3044 Travail et main d'œuvre, 1926-1930**
M 3044 Travail et main d'œuvre, 1926-1930
Lieu de conservation : Archives départementales du Doubs, Besançon- Cote du document : M 3044
- **431 S 1 Appareils à vapeur (1837-1848)**
Archives départementales du Doubs, Besançon, 431 S 1 Appareils à vapeur
Lieu de conservation : Archives départementales du Doubs, Besançon- Cote du document : 431 S 1

Bibliographie

- **Bourin F. Cie des Forges d'Audincourt et dépendances - Notice historique, rédigée par ordre du CA, 1909.**
Bourin F. Cie des Forges d'Audincourt et dépendances - Notice historique, rédigée par ordre du CA, 1909.
- **Courtieu, Jean (dir.). Dictionnaire des communes du département du Doubs, 1982-1987.**
Courtieu, Jean (dir.). Dictionnaire des communes du département du Doubs. - Besançon : Cêtre, 1982-1987. 6 t., 3566 p. : ill. ; 24 cm.
- **Les établissements métallurgiques en Franche-Comté aux XVIIe et XIXe siècles, 1968**
Lassus, François. Les établissements métallurgiques en Franche-Comté aux XVIIe et XIXe siècles. - Besançon : Faculté des Lettres de Besançon, 1968. Mémoire de maîtrise d'Histoire.
- **Le département du Doubs, 1923**
Le département du Doubs. - [S.l.] : [s.n.], 1923 : ill. N° spécial de « L'illustration économique et financière », supplément du 4 août 1923
- **Microcentrales hydroélectriques, valorisation industrielle franc-comtoise, 2009.**
Microcentrales hydroélectriques, valorisation industrielle franc-comtoise [Rapport du cabinet Reilé] / ARID (Association des Riverains Industriels du Doubs), 2009.

- **Statistique de la France : Industrie / publiée par le Ministère de l'agriculture et du commerce. - Paris : Imprimerie royale, 1847-1852.**

Statistique de la France : Industrie / publiée par le Ministère de l'agriculture et du commerce. - Paris : Imprimerie royale, 1847-1852.

Informations complémentaires

Thématiques : patrimoine industriel du Doubs

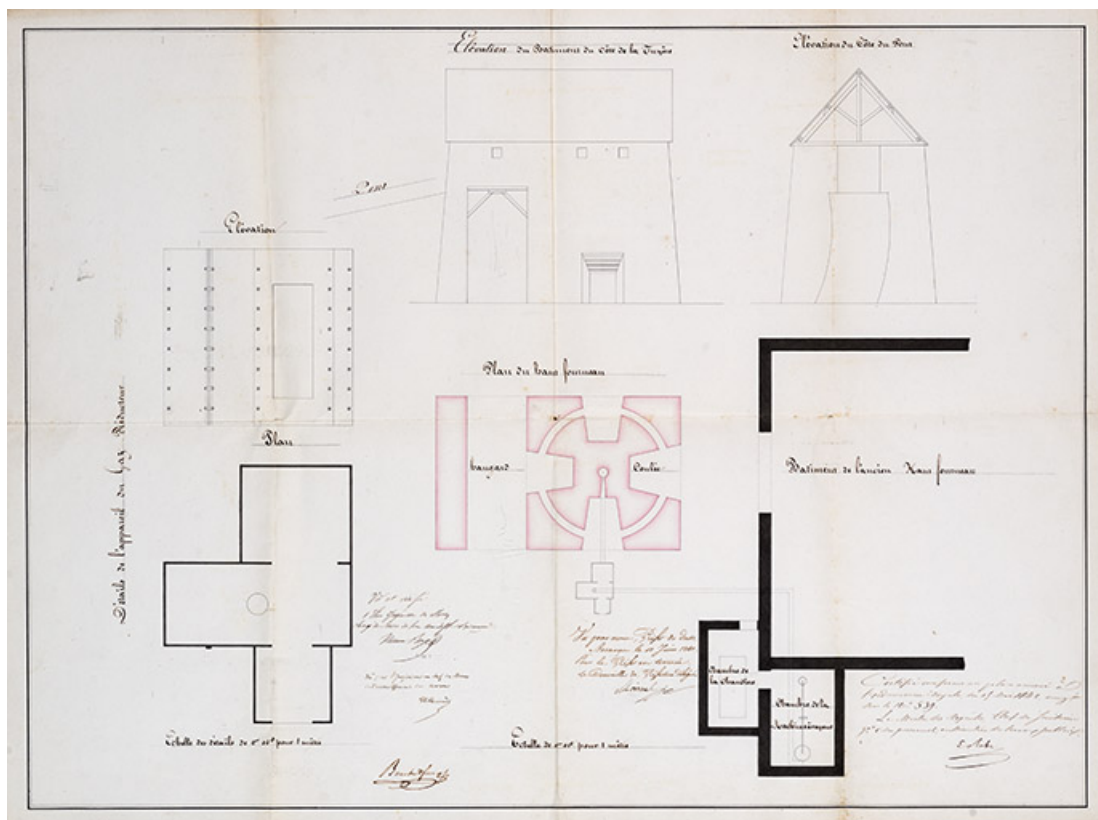
Aire d'étude et canton : Vallées, plateaux et montagnes du Doubs

Hydrographie : ruisseau de le Monnot, dérivation du Doubs

Dénomination : usine métallurgique, fonderie

Parties constituantes non étudiées : atelier de fabrication, logement, magasin industriel, cité ouvrière

© Région Bourgogne-Franche-Comté, Inventaire du patrimoine



[Plans et élévations du haut fourneau de Clerval], 1842.

25, Clerval, 21 avenue Gaston Renaud

Source :

[Plans et élévations du haut fourneau de Clerval], lavis, échelle 1/100, s.n., 1842.

Lieu de conservation : Archives départementales du Doubs, Besançon - Cote du document : 428 S 2

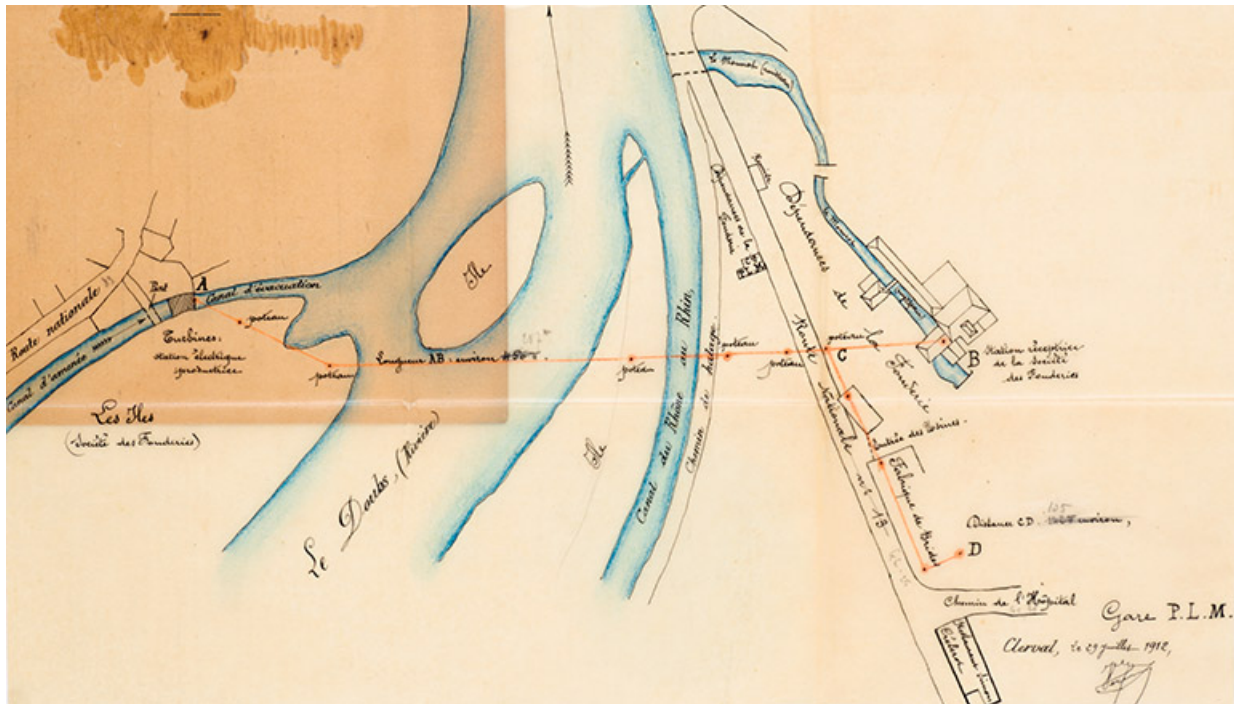
N° de l'illustration : 20152500590NUC4A

Date : 2015

Auteur : Jérôme Mongreville

Reproduction soumise à autorisation du titulaire des droits d'exploitation

© Région Bourgogne-Franche-Comté, Inventaire du patrimoine



SA des Fonderies de Clerval, [plan-masse et de situation], 1912

25, Clerval, 21 avenue Gaston Renaud

Source :

SA des Fonderies de Clerval, [plan-masse et de situation], calque, s.n., 26/07/1912.

Lieu de conservation : Archives départementales du Doubs, Besançon - Cote du document : Sp 47

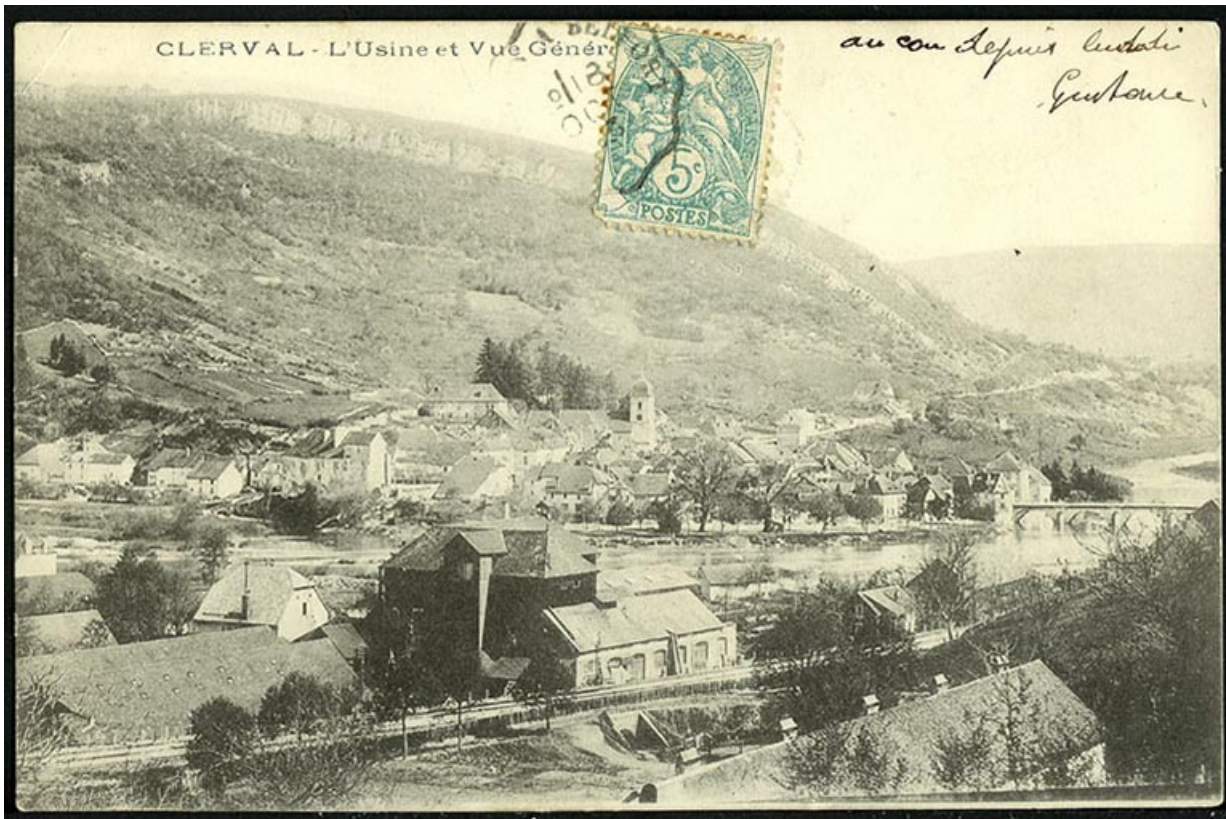
N° de l'illustration : 20132500516NUC4A

Date : 2013

Auteur : Jérôme Mongreville

Reproduction soumise à autorisation du titulaire des droits d'exploitation

© Région Bourgogne-Franche-Comté, Inventaire du patrimoine



Clerval - L'usine et vue générale, carte postale, s.d. [fin 19e ou début 20e siècle].
25, Clerval, 21 avenue Gaston Renaud

Source :

Archives départementales du Doubs, Besançon, 6Fi25156/5. Clerval - L'usine et vue générale, carte postale, s.d. [fin 19e ou début 20e siècle].

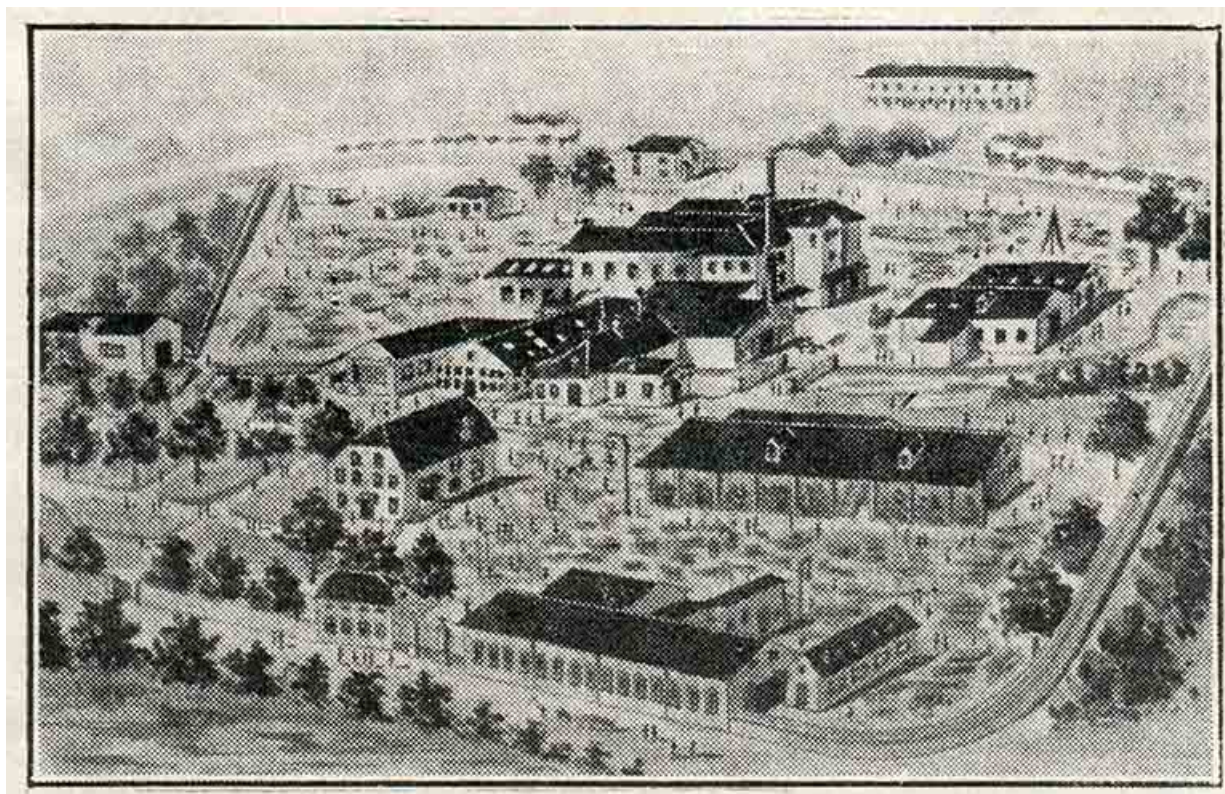
Lieu de conservation : Archives départementales du Doubs, Besançon - Cote du document : 6Fi25156/5

N° de l'illustration : 20182500288NUC2A

Date : 2018

Reproduction soumise à autorisation du titulaire des droits d'exploitation

© Région Bourgogne-Franche-Comté, Inventaire du patrimoine



Vue cavalière, gravure, s.d. [1923].

25, Clerval, 21 avenue Gaston Renaud

Source :

Vue cavalière, gravure, s.d. [1923]. Dans : Le département du Doubs. - [S.l.] : [s.n.], 1923 : ill. N° spécial de « L'illustration économique et financière », supplément du 4 août 1923, p. 128.

N° de l'illustration : 20182500877NUC4A

Date : 2018

Reproduction soumise à autorisation du titulaire des droits d'exploitation

© Région Bourgogne-Franche-Comté, Inventaire du patrimoine



Ancienne conciergerie vue de trois quarts.

25, Clerval, 21 avenue Gaston Renaud

N° de l'illustration : 20142501130NUC4A

Date : 2014

Auteur : Jérôme Mongreville

Reproduction soumise à autorisation du titulaire des droits d'exploitation

© Région Bourgogne-Franche-Comté, Inventaire du patrimoine



Atelier de fabrication depuis le sud-est.

25, Clerval, 21 avenue Gaston Renaud

N° de l'illustration : 20142501129NUC4A

Date : 2014

Auteur : Jérôme Mongreville

Reproduction soumise à autorisation du titulaire des droits d'exploitation

© Région Bourgogne-Franche-Comté, Inventaire du patrimoine



Atelier de fabrication depuis le nord-est.
25, Clerval, 21 avenue Gaston Renaud

N° de l'illustration : 20142501128NUC4A

Date : 2014

Auteur : Jérôme Mongreville

Reproduction soumise à autorisation du titulaire des droits d'exploitation

© Région Bourgogne-Franche-Comté, Inventaire du patrimoine



Le bâtiment du nouveau siège social de la société Streit.
25, Clerval, 21 avenue Gaston Renaud

N° de l'illustration : 20142501131NUC4A

Date : 2014

Auteur : Jérôme Mongreville

Reproduction soumise à autorisation du titulaire des droits d'exploitation

© Région Bourgogne-Franche-Comté, Inventaire du patrimoine



Habitation ouvrière (rue du Quartier). Façade antérieure depuis l'est.
25, Clerval, 21 avenue Gaston Renaud

N° de l'illustration : 20142501126NUC4A

Date : 2014

Auteur : Jérôme Mongreville

Reproduction soumise à autorisation du titulaire des droits d'exploitation

© Région Bourgogne-Franche-Comté, Inventaire du patrimoine



Habitation ouvrière rue du Quartier. Vue de trois quarts.

25, Clerval, 21 avenue Gaston Renaud

N° de l'illustration : 20142501127NUC4A

Date : 2014

Auteur : Jérôme Mongreville

Reproduction soumise à autorisation du titulaire des droits d'exploitation

© Région Bourgogne-Franche-Comté, Inventaire du patrimoine



Habitation ouvrière (13-17 rue de Santoche).
25, Clerval, 21 avenue Gaston Renaud

N° de l'illustration : 20142501125NUC4A

Date : 2014

Auteur : Jérôme Mongreville

Reproduction soumise à autorisation du titulaire des droits d'exploitation

© Région Bourgogne-Franche-Comté, Inventaire du patrimoine



Logement ouvrier rue de Santoche. Façade postérieure.
25, Clerval, 21 avenue Gaston Renaud

N° de l'illustration : 20142501132NUC4A

Date : 2014

Auteur : Jérôme Mongreville

Reproduction soumise à autorisation du titulaire des droits d'exploitation

© Région Bourgogne-Franche-Comté, Inventaire du patrimoine



Logements ouvriers rue de Santoche.

25, Clerval, 21 avenue Gaston Renaud

N° de l'illustration : 20142501133NUC4A

Date : 2014

Auteur : Jérôme Mongreville

Reproduction soumise à autorisation du titulaire des droits d'exploitation

© Région Bourgogne-Franche-Comté, Inventaire du patrimoine