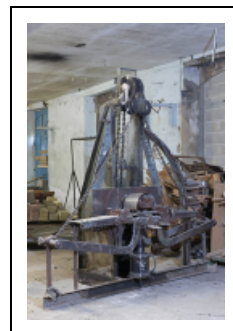


USINE DE MEUBLES DITE CHAISERIE BAUMANN

Bourgogne-Franche-Comté, Doubs
Colombier-Fontaine

Dossier IA25001043 réalisé en 2012 revu en
2013

Auteur(s) : Raphaël Favereaux



Historique

En 1901, l'industriel Émile Baumann, originaire d'Horgen (Suisse), reprend une petite usine de meubles implantée au nord-est du village, en bordure du canal du Rhône au Rhin et de la voie ferrée Besançon-Strasbourg. Occupé en 1838 par une tuilerie, le site avait ensuite été converti en saboterie et en fabrique de meubles, exploité par les associés Vermot et Flotta, puis repris en 1890 par Vermot, auquel succède Eugène Verny en 1895 (« fabricant de meubles »), puis Charles Guth en 1900. La société Émile Baumann commence à exploiter un brevet de chaise transformable pour enfants. Elle utilise principalement les bois de feuillus du Doubs et de Haute-Saône (bouleau, hêtre). En 1903, Walter succède à son père à la tête de l'entreprise, et diversifie sa production (modèle de voiture pliante pour enfant). La matrice cadastrale signale diverses constructions entre 1905 et 1908 (séchoir, local du moteur à pétrole, fabrique de chaises, hangar et chantier, atelier) ainsi que la démolition de la saboterie. Bien que le bois courbé ait été utilisé dès le début de l'exploitation, il faut attendre la fin de la décennie pour qu'il soit introduit massivement dans les fabrications, en utilisant les procédés du pliage du bois après étuvage, et du bois déroulé et du contreplaqué. Outre la production de chaises, fauteuils, porte-manteaux, guéridons, rocking-chair, etc., la société se spécialise dans les meubles pour enfants et articles de puéricultures (chaises hautes, balancelles, parcs, trotteurs). Les ateliers de production sont successivement agrandis en 1909, 1910 et 1912. L'un d'eux est dédié aux différentes opérations : déroulage des « plaques », découpage, séchage, encollage et pressage. L'usine se dote d'une machine à vapeur et d'une conciergerie en 1909, de garages en 1910, d'un « atelier de débitage et de pyrogravure » et d'un hangar en 1911, de séchoirs à bois en 1912 et 1915, et d'un hangar à essence en 1913. Le mobilier en bois courbé connaît un grand succès : le nombre d'ouvriers - une dizaine à l'origine - passe de 168 en 1910 à 286 en 1913. Une petite usine annexe est établie en 1909 dans un ancien moulin de la commune voisine de Lougres. Occupant jusqu'à 80 ouvriers, elle produira du mobilier pour enfants et des meubles transformables, jusqu'à sa disparition dans un incendie en novembre 1921. L'usine Baumann travaille pour l'armée pendant la Première Guerre mondiale (mobilier, piquets de tente, fourgons), à l'issue de laquelle elle entreprend de nouvelles extensions. Les ateliers sont agrandis entre 1918 et 1920 (fabrication, séchage, finissage, expédition et emballage) et pourvus d'espaces de stockage (magasins et chantiers). Un atelier de vernissage est implanté vers 1926. A cette date, l'appareil de production recense 55 machines à travailler le bois et l'usine emploie environ 400 personnes. Une scierie et un atelier de débitage sont annexés à l'usine en 1929. Détruits par un incendie en 1931, ils seront reconstruits au sud du site. Durant la décennie 1920, la société Baumann ouvre des bureaux de vente en France et à l'étranger, et développe sa clientèle dans la restauration, l'hôtellerie et l'administration. L'entreprise est transformée en société anonyme en 1931. L'établissement connaît de nouvelles extensions au début de la décennie 1930 : magasin, atelier de montage, hangars, bâtiment d'expédition. La société est transformée en SARL en 1947, avant d'être convertie en société anonyme en 1959. Dans les années 1950, l'usine connaît un nouvel essor grâce à la technique du « contreplaqué moulé », pour laquelle un atelier de fabrication est inauguré en 1957. En 1959 sont mises en place de nouvelles installations : déroulage des bois, trempage et manutention des grumes, entrepôts pour le séchage du bois. Les extensions de la décennie 1950 gagnent l'est du site, de l'autre côté de la route menant à Etouvans. Un immeuble ouvrier est bâti route de Saint-Maurice en 1957 (7-9 rue du Stade). Au début des années 1960, la production annuelle atteint 500 000 pièces, dont 300 000 sièges d'ameublement, 180 000 chaises pour les collectivités et 120 000 articles de puériculture. L'usine couvre 30 000 m² de bâtiments industriels, et 10 000 m² de hangars de stockage. Elle traite alors 10 000 m³ de hêtre et 2500 m³ de bouleau par an. Malgré d'importants progrès dans la mécanisation, elle emploie encore près de 500 personnes en 1963. Cette année-là est implantée une chaufferie centrale au centre de l'usine pour la production de vapeur. En 1969, ce sont 3500 m² de nouveaux ateliers qui voient le jour (expédition,

stockage des matières premières et des produits finis), ce qui porte l'emprise de l'usine à 7 hectares, dont 4 bâtis. Près de 1000 machines en tous genres nécessitent une puissance totale de 1500 ch. A cette époque, la moitié du chiffre d'affaires concerne le siège d'ameublement (séjour, salle à manger, chambre), contre 30% pour le mobilier pour collectivités et l'hôtellerie, et 20% pour les meubles d'enfants. Divers ateliers (vernissage, montage, usinage et fabrication du contreplaqué) et magasins de stockage du bois sont construits au début des années 1970. Après être monté jusqu'à 646 personnes en 1973 (pour une production de presque 700 000 sièges), l'effectif ouvrier descend à 450 employés dans les années 1980, avec la moitié de main-d'œuvre féminine. Près de 250 types de chaises et de tables sont référencés au catalogue. En 1991, la famille Baumann cède l'entreprise à la société financière EDI (Européenne de Développement Industriel), qui réduit fortement la main-d'œuvre, avant de revendre l'affaire en 1993 à la société Sokoa. L'usine emploie encore 155 salariés en 1997. Après un dépôt de bilan en 2000, elle est reprise par la société Arfa, sous l'appellation Compagnie des Sièges, avec 35 employés. L'usine a fermé définitivement ses portes en décembre 2003. Les bâtiments, acquis par la suite par la commune, ont été rasés vers 2008, à l'exception d'un atelier construit au tout début du 20e siècle.

Période(s) principale(s) : 1er quart 20e siècle / 2e quart 20e siècle / 3e quart 20e siècle

Dates :

Eléments descriptifs

Murs : calcaire, béton, moellon, parpaing de béton, enduit, enduit

Toit : tuile mécanique, fer en couverture

Etages : 1 étage carré

Couvrement : charpente métallique apparente

Type(s) de couverture : toit à longs pans

État de conservation :

établissement industriel désaffecté

Sources documentaires

Documents d'archives

- **M 3044 Travail et main d'œuvre, 1926-1930**

M 3044 Travail et main d'œuvre, 1926-1930

Lieu de conservation : Archives départementales du Doubs, Besançon- Cote du document : M 3044

- **M 1655 Etablissements classés (1927)**

Archives départementales du Doubs, Besançon, M 1655 Etablissements classés (1927)

Lieu de conservation : Archives départementales du Doubs, Besançon- Cote du document : M 1655

- **M 1669 Etablissements classés (1933)**

Archives départementales du Doubs, Besançon, M 1669 Etablissements classés (1933)

Lieu de conservation : Archives départementales du Doubs, Besançon- Cote du document : M 1669

- **M 3085 Travail et main d'œuvre (1912)**

Archives départementales du Doubs, Besançon, M 3085 Travail et main d'œuvre (1912)

Lieu de conservation : Archives départementales du Doubs, Besançon- Cote du document : M 3085

- **3 P 160/4 Matrice des propriétés bâties (1882-1910)**

Matrice des propriétés bâties (1882-1910)

Lieu de conservation : Archives départementales du Doubs, Besançon- Cote du document : 3 P 160/4

- **3 P 160/7 Matrice des propriétés bâties (1911-1938)**

Matrice des propriétés bâties (1911-1938)

Lieu de conservation : Archives départementales du Doubs, Besançon- Cote du document : 3 P 160/7

- **312 W 5 Etablissements classés (1964-1969)**

312 W 5 Etablissements classés (1964-1969)

Lieu de conservation : Archives départementales du Doubs, Besançon- Cote du document : 312 W 5

Documents figurés

- **Le personnel de la chaiserie.**

Le personnel de la chaiserie. Photographie, s.n., coll. part. Isabelle Massard, s.d. [vers 1910].

- **Mobilier pour enfants.**

Mobilier pour enfants. Catalogue, fonds usine, 1959.

- **Chaises de cuisine.**

Chaises de cuisine. Catalogue, fonds usine, 1959.

- **Collections Sulky (Jean-François Payen).**

Collections Sulky (Jean-François Payen). Catalogue, s.d. [vers 1993].

Lieu de conservation : Archives municipales, Colombier-Fontaine

- **Fauteuils, chaise et tables.**

Fauteuils, chaise et tables. Catalogue, fonds usine, 1959.

- **Colombier-Fontaine (Doubs). Vieilles maisons de l'ancienne tuilerie.**

Colombier-Fontaine (Doubs). Vieilles maisons de l'ancienne tuilerie. Carte postale, éd. Veuve Jeanperrin, s.d. [début 20e siècle]

- **Lougres (Doubs). Usine Baumann.**

Lougres (Doubs). Usine Baumann. Carte postale, coll. part. F. et S. Messagier, s.d. [vers 1912].

- **Mobilier divers.**

Mobilier divers. Catalogue, planche 40, coll. part. F&S Messagier, 1926.

- **Fabrique de meubles d'enfants Emile Baumann.**

Fabrique de meubles d'enfants Emile Baumann. Papier à en-tête, coll. part. F. et S. Messagier, 1904.

- **Manufactures françaises de meubles en bois courbé W. Baumann et Cie.**

Manufactures françaises de meubles en bois courbé W. Baumann et Cie. Papier à en-tête, coll. part. F. et S. Messagier, 1919.

- **Fabrique de meubles d'enfants Emile Baumann.**

Fabrique de meubles d'enfants Emile Baumann. Papier à en-tête, coll. part. F. et S. Messagier, 1902.

- **Colombier-Fontaine. La Chaiserie.**

Colombier-Fontaine. La Chaiserie. Carte postale, éd. R. Charrier, coll. part. Jacques Fellner, s.d. [vers 1925].

- **Fabrique de meubles d'enfants brevetés Emile Baumann.**

Fabrique de meubles d'enfants brevetés Emile Baumann. Papier à en-tête, s.d. [vers 1905].

Lieu de conservation : Archives départementales du Doubs, Besançon

- **Colombier-Fontaine (Doubs). Usine Baumann.**

Colombier-Fontaine (Doubs). Usine Baumann. Carte postale, Imprimeries Réunies de Nancy, s.d. [vers 1910].

Lieu de conservation : Archives municipales, Montbéliard- Cote du document : 20Fi

- **Chaises hautes à transformation ou combinaison.**

Chaises hautes à transformation ou combinaison. Catalogue, coll. part. F. et S. Messagier, 1903.

- **Atelier de montage des chaises en bois courbé.**

Atelier de montage des chaises en bois courbé. Photographie, coll. part. F. et S. Messagier, 1952.

- **Etablissements W. Baumann et Cie. Manufacture française de meubles en bois courbé. [Vue cavalière de l'usine].**

Etablissements W. Baumann et Cie. Manufacture française de meubles en bois courbé. [Vue cavalière de l'usine]. Papier à en-tête, s.d. [ca 1933].

Lieu de conservation : Archives départementales du Doubs, Besançon- Cote du document : M 1669

- **Fonds de sièges.**

Fonds de sièges. Catalogue, coll. part. F. et S. Messagier, décennie 1930.

- **Fabrique de meuble en bois courbé - W. Baumann et Cie. Usine de Colombier-Fontaine (Doubs).**

Fabrique de meuble en bois courbé - W. Baumann et Cie. Usine de Colombier-Fontaine (Doubs). Carte postale, CLB éd., s.d. [début 20e siècle].

Lieu de conservation : Archives municipales, Montbéliard- Cote du document : 20Fi

- **Chaise-fauteuil n°115 V.**

Chaise-fauteuil n°115 V. Catalogue, coll. part. F. et S. Messagier, décennie 1930.

- **Chaise-fauteuil n°123/186.**

Chaise-fauteuil n°123/186. Catalogue, coll. part. F. et S. Messagier, décennie 1930.

- **Porte-chapeaux et porte-parapluies.**

Porte-chapeaux et porte-parapluies. Catalogue, coll. part. F. et S. Messagier, décennie 1930.

- **Colombier-Fontaine. Un coin de l'usine Baumann.**

Colombier-Fontaine. Un coin de l'usine Baumann. Carte postale, éd. Veuve Seigneur, coll. part. Jacques Fellner, s.d. [vers 1904].

- **Chaises transformables pour enfants.**

Chaises transformables pour enfants. Catalogue, fonds usine, 1959.

- **Plan-masse de l'usine Walter Baumann.**

Plan-masse de l'usine Walter Baumann. Plan, tirage, s.n., s.d. [ca 1927].

Lieu de conservation : Archives départementales du Doubs, Besançon- Cote du document : M 1655

- **Chaises et table, 1959.**

Chaises et table. Catalogue, fonds usine, 1959.

- **Légende du plan-masse de l'usine Walter Baumann : page II.**

Légende du plan-masse de l'usine Walter Baumann : page II. Papier dactylographié, s.d. [ca 1927].

Lieu de conservation : Archives départementales du Doubs, Besançon- Cote du document : M 1655

- **Balançoires.**

Balançoires. Catalogue, coll. part. F. et S. Messagier, 1903.

- **Plan-masse de l'usine en 1970.**

Plan-masse de l'usine en 1970. Dessin, s.n., publié dans la Revue de l'Ameublement, décembre 1970.

- **Nuancier pour fonds de sièges.**

Nuancier pour fonds de sièges. Catalogue, coll. part. F. et S. Messagier, décennie 1930.

- **Collections Kimono (Jean-François Payen) et Koka junior (Baumann).**

Collections Kimono (Jean-François Payen) et Koka junior (Baumann). Catalogue, s.d. [vers 1993].

Lieu de conservation : Archives municipales, Colombier-Fontaine

- **Vue aérienne depuis le sud-ouest.**

Vue aérienne depuis le sud-ouest. Photographie, s.n., fonds usine, 1951.

- **Chaises hautes.**

Chaises hautes. Catalogue, coll. part. F. et S. Messagier, 1903.

- **Modèles de chaises.**

Modèles de chaises. Catalogue, planche 10, coll. part. F. et S. Messagier, 1926.

- **Fauteuil n°127.**

Fauteuil n°127. Catalogue, coll. part. F. et S. Messagier, décennie 1930.

- **Table n°137.**

Table n°137. Catalogue, coll. part. F. et S. Messagier, décennie 1930.

- **Fabrique à Colombier-Fontaine.**

Fabrique à Colombier-Fontaine. Catalogue, couverture, coll. part. F. et S. Messagier, 1903.

- **Légende du plan-masse de l'usine Walter Baumann : page I.**

Légende du plan-masse de l'usine Walter Baumann : page I. Papier dactylographié, s.d. [ca 1927].

Lieu de conservation : Archives départementales du Doubs, Besançon- Cote du document : M 1655

- **Porte-manteaux n°197.**

Porte-manteaux n°197. Catalogue, coll. part. F. et S. Messagier, décennie 1930.

- **Vue aérienne depuis le sud.**

Vue aérienne depuis le sud. Photographie, s.n., fonds usine, 1951.

- **Modèles de fauteuils.**

Modèles de fauteuils. Catalogue, planche 19, coll. part. F. et S. Messagier, 1926.

- **Mobilier pour poupées.**

Mobilier pour poupées. Catalogue, coll. part. F. et S. Messagier, 1903.

- **Banquette n°103.**

Banquette n°103. Catalogue, coll. part. F. et S. Messagier, décennie 1930.

- **Tables, porte-chapeaux, etc.**

Tables, porte-chapeaux, etc. Catalogue, planche 29, coll. part. F. et S. Messagier, 1926.

Bibliographie

- **Annuaire 1963. Association industrielle : Belfort, Montbéliard, Haute-Saône.**

Annuaire 1963. Association industrielle : Belfort, Montbéliard, Haute-Saône. – Belfort : Association industrielle du Territoire de Belfort et des régions limitrophes, s.d. [1964], 139 p.

- **Benoît, Maurice ; Gauthier, Jean [et al.]. La vie économique de Franche-Comté et du Territoire de Belfort, 1958.**

Benoît, Maurice ; Gauthier, Jean [et al.]. La vie économique de Franche-Comté et du Territoire de Belfort. - Besançon : Impr.

de l'Est, 1958.

- **Gagnieux Alain. Étrangers de chez nous : l'immigration dans le Doubs et à Colombier-Fontaine, 1850-1950. - [Besançon] : Service éducatif des Archives départementales du Doubs : Conseil général du Doubs, 2008, 167 p.**
Gagnieux Alain. Étrangers de chez nous : l'immigration dans le Doubs et à Colombier-Fontaine, 1850-1950. - [Besançon] : Service éducatif des Archives départementales du Doubs : Conseil général du Doubs, 2008, 167 p.
- **La croissance industrielle et urbaine de la Porte d'Alsace : essai géographique sur la formation d'un espace régional en fonction de l'attraction industrielle, 1969.**
Dézert, Bernard. La croissance industrielle et urbaine de la Porte d'Alsace : essai géographique sur la formation d'un espace régional en fonction de l'attraction industrielle. - Paris : Société d'Enseignement supérieur, 1969.
- **Le département du Doubs, 1923**
Le département du Doubs. - [S.l.] : [s.n.], 1923 : ill. N° spécial de « L'Illustration économique et financière », supplément du 4 août 1923
- **Renard, Louis. Le pays de Montbéliard, 1958.**
Renard, Louis. Le pays de Montbéliard. - Montbéliard : Rayot-Depoutot, 1958, 238 p.
- **Messagier, Francette. Baumann. 100 ans de sièges entre tradition et modernité, 2012.**
Messagier, Francette. Baumann. 100 ans de sièges entre tradition et modernité. - Autrey-lès-Gray : Néo-Editions, 2012, 159 p.

Informations complémentaires

Thématiques : patrimoine industriel du Doubs

Aire d'étude et canton : Pays de Montbéliard (le)

Dénomination : usine de meubles

Parties constituantes non étudiées : atelier de fabrication, entrepôt industriel

© Région Bourgogne-Franche-Comté, Inventaire du patrimoine



Vue d'ensemble depuis le sud.

25, Colombier-Fontaine rue de la Chaiserie

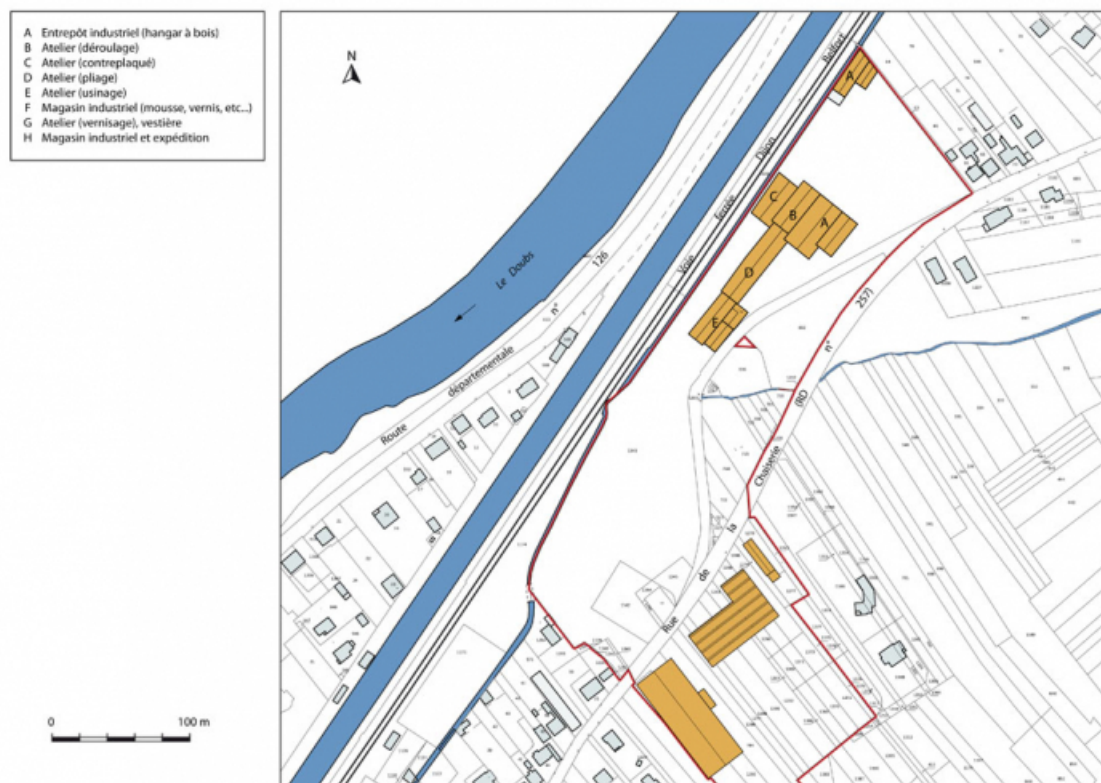
N° de l'illustration : 20132500459NUC4A

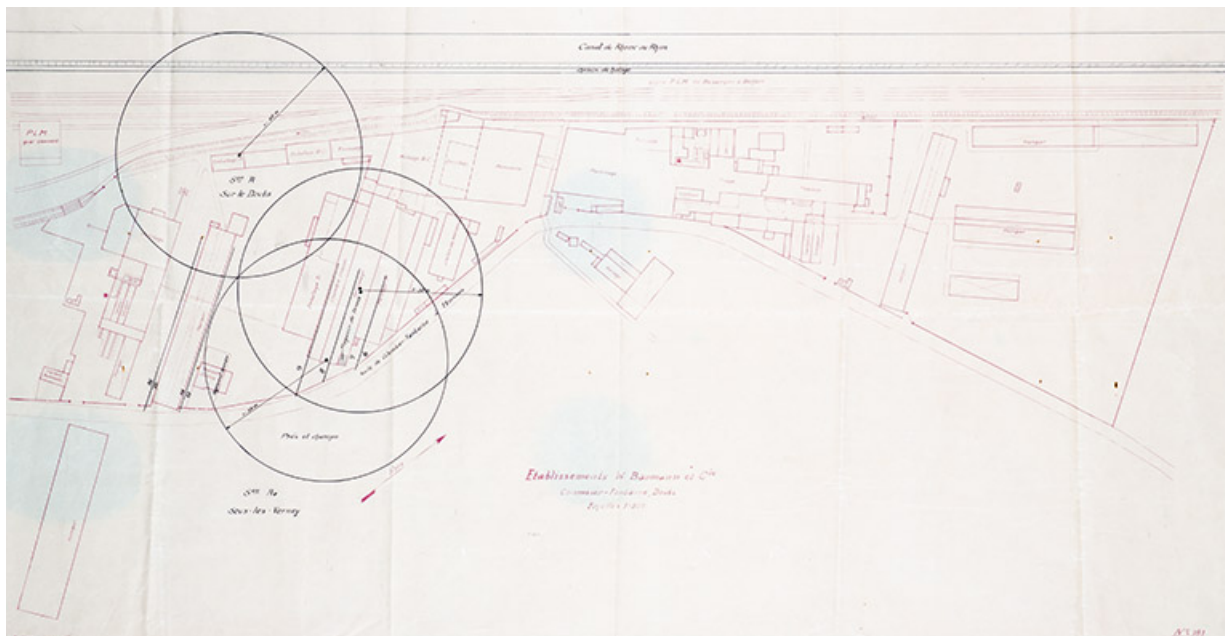
Date : 2013

Auteur : Jérôme Mongreville

Reproduction soumise à autorisation du titulaire des droits d'exploitation

© Région Bourgogne-Franche-Comté, Inventaire du patrimoine





Plan des Ets W . Baumann et Cie, tirage, 1/500, s.d. [vers 1930]

25, Colombier-Fontaine rue de la Chaiserie

Source :

Plan des Ets W . Baumann et Cie, tirage, 1/500, s.d. [vers 1930]

Lieu de conservation : Archives départementales du Doubs, Besançon - Cote du document : M 1669

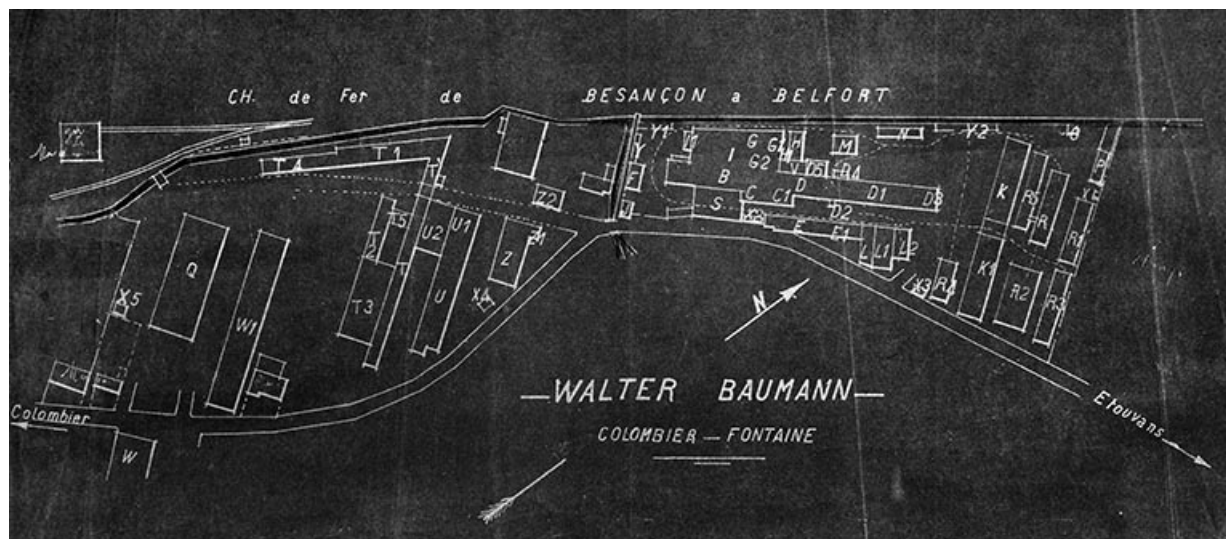
N° de l'illustration : 20132500512NUC4A

Date : 2013

Auteur : Jérôme Mongreville

Reproduction soumise à autorisation du titulaire des droits d'exploitation

© Région Bourgogne-Franche-Comté, Inventaire du patrimoine



Plan-masse de l'usine Walter Baumann.
25, Colombier-Fontaine rue de la Chaiserie

Source :

Plan, s.n., s.d. [1ère moitié 20e siècle]. Lieu de conservation : Archives départementales du Doubs, Besançon

Lieu de conservation : Archives départementales du Doubs, Besançon - Cote du document : M 1655

N° de l'illustration : 20022500432X

Date : 2002

Auteur : Yves Sancey

Reproduction soumise à autorisation du titulaire des droits d'exploitation

© Région Bourgogne-Franche-Comté, Inventaire du patrimoine

| Sections | Désignation & Affection des Constructions | Numéros du Cadastre | Surface Cadastrales (ares) | Surfaces totales |
|----------------------------|--|------------------------|----------------------------------|---------------------|
| A, Sur le Doubs | S Z, Atelier d'entretien | 6 | 3,03 | 3,03 |
| | U U, Magasin de bois débités | 6 | 2,99 | |
| | | 7 | 3,02 | 6,01 |
| | U Z, Atelier de Vernissage | 79 | 2,00 | 4,00 |
| | T Z, V3, Atelier de Vernissage | 8 | 3,09 | |
| | T4, T5, à d'Emballage | 9 | 2,58 | |
| | | 10 | 0,43 | |
| | | 11 | 1,49 | |
| | | 12 | 0,43 | |
| | | 13 | 0,12 | 8,56 |
| | T2, Magasin de Meubles Emballés | 11 | 1,46 | 1,46 |
| | Q, Atelier de Débitage | 17 | 1,43 | |
| | | 18 | 4,24 | |
| | | 19 | 2,44 | |
| | | 20 | 0,71 | 8,82 |
| A 8, Sous les Vernis | W, Magasin | 14 | 8,30 | 8,30 |
| | | 15 | | |
| A 8, Sous les Vernis | W, Magasin de bois en plots | 122 | 0,78 | |
| | | 125 | 0,16 | |
| | | 126 | 0,08 | 13,02 |
| A 2, En Ferrière | A B C, Bureaux | | | |
| | D D I, Ateliers de machines | 13 | 13,49 | |
| | D2, D3, D4, 5° | 25 | 1,07 | |
| | D5, D6, D7, 5° | 26 | 0,29 | |
| | H, I, J, 5° | 27 | 0,97 | |
| | Emboilage | 28 | 1,21 | |
| | Contreplaqué | 29 | 0,88 | |
| | Montage | 30 | 0,36 | |
| | Chaudière | 31 | 0,33 | |
| | Machine à vapeur | 32 | 0,14 | 19,45 |
| | | | | |

Légende du plan-masse de l'usine Walter Baumann : page I.
25, Colombier-Fontaine rue de la Chaiserie

Source :

S.n., s.d. [1ère moitié 20e siècle]. Lieu de conservation : Archives départementales du Doubs, Besançon
Lieu de conservation : Archives départementales du Doubs, Besançon - Cote du document : M 1655

N° de l'illustration : 20022500433X

Date : 2002

Auteur : Yves Sancey

Reproduction soumise à autorisation du titulaire des droits d'exploitation

© Région Bourgogne-Franche-Comté, Inventaire du patrimoine

| | | | | II | |
|------------------|---|----------------------------------|---------------------------|------------------|---------|
| Sections | Désignation & Affection des Constructions | Numéros du Cadastre | Surface cadastrale (ares) | Surfaces totales | |
| Es - Ferrière | M | Atelier de Ponçage | 26 | 0,52 | 0,75 |
| | | | 27 | 0,23 | |
| | N | Magasin | 27 | 0,04 | 0,72 |
| | | | 28 | 0,55 | |
| | | | 29 | 0,13 | |
| | M4 | Magasin | 32 | 8,07 | 1,07 |
| | MMI, L14, L2 | Atelier d'encollage & séchoir | 13 | 0,20 | 3,99 |
| | | | 25 | 0,42 | |
| | | | 26 | 0,47 | |
| | | | 27 | 0,52 | |
| | | | 28 | 1,38 | |
| | | | 29 | 1,00 | |
| | X X | Atelier de Montage Magasin | 35 | 2,21 | 7,22 |
| | | | 34 | 5,01 | |
| | B2 | Magasin | 36 | 1,67 | 2,04 |
| | | | 37 | 0,37 | |
| | B3 | Magasin | 37 | 2,04 | 2,04 |
| | R | Magasin | 36 | 1,32 | 2,04 |
| | | | 37 | 0,72 | |
| | RI | Magasin | 37 | 1,77 | 1,77 |
| | R5 | Magasin | 35 | 1,05 | 1,50 sq |
| | | | 36 | 0,45 | |
| | P | Atelier de Pyrogravure | 37 | 0,66 | 0,66 |

Légende du plan-masse de l'usine Walter Baumann : page II.
25, Colombier-Fontaine rue de la Chaiserie

Source :

S.n., s.d. [1ère moitié 20e siècle]. Lieu de conservation : Archives départementales du Doubs, Besançon
Lieu de conservation : Archives départementales du Doubs, Besançon - Cote du document : M 1655

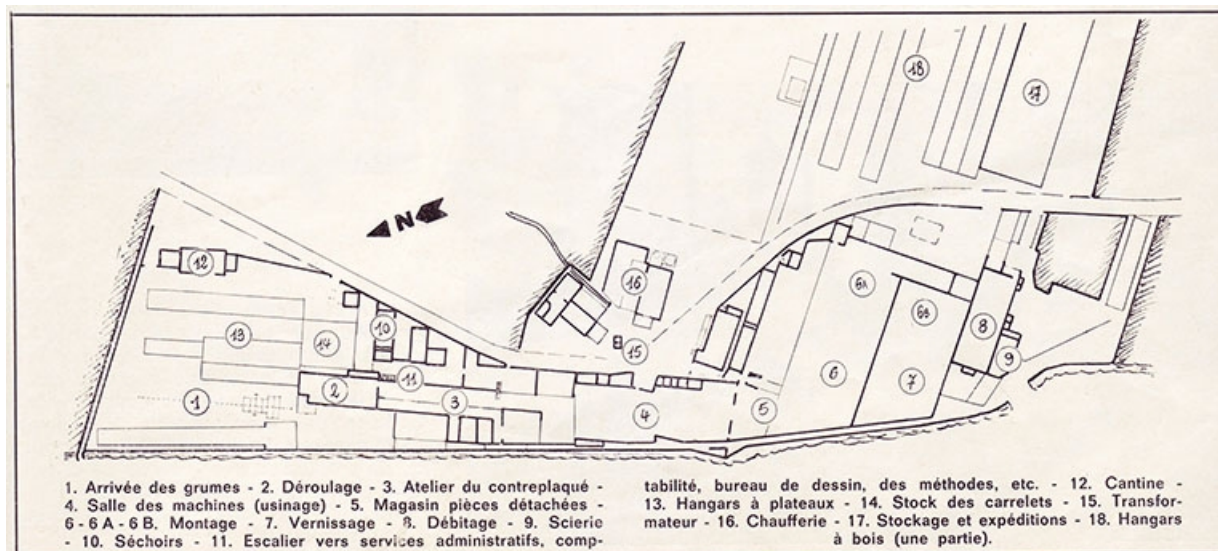
N° de l'illustration : 20022500434X

Date : 2002

Auteur : Yves Sancey

Reproduction soumise à autorisation du titulaire des droits d'exploitation

© Région Bourgogne-Franche-Comté, Inventaire du patrimoine



Plan-masse de l'usine en 1970.

25, Colombier-Fontaine rue de la Chaiserie

Source :

Dessin, s.n., publié dans la Revue de l'Ameublement, décembre 1970. Dans : " Baumann. 100 ans de sièges entre tradition et modernité " / Francette Messagier, Autrey-lès-Gray : Néo-Editions, 2012, p. 31.

N° de l'illustration : 20132500017NUC2A

Date : 2013

Reproduction soumise à autorisation du titulaire des droits d'exploitation

© Région Bourgogne-Franche-Comté, Inventaire du patrimoine



Fabrique de meubles d'enfants Emile Baumann.
25, Colombier-Fontaine rue de la Chaiserie

Source :

Papier à en-tête, coll. part. F&S Messagier, 1902. Dans : " Baumann. 100 ans de sièges entre tradition et modernité " / **Francette Messagier, Autrey-lès-Gray : Néo-Editions, 2012, p. 12.**

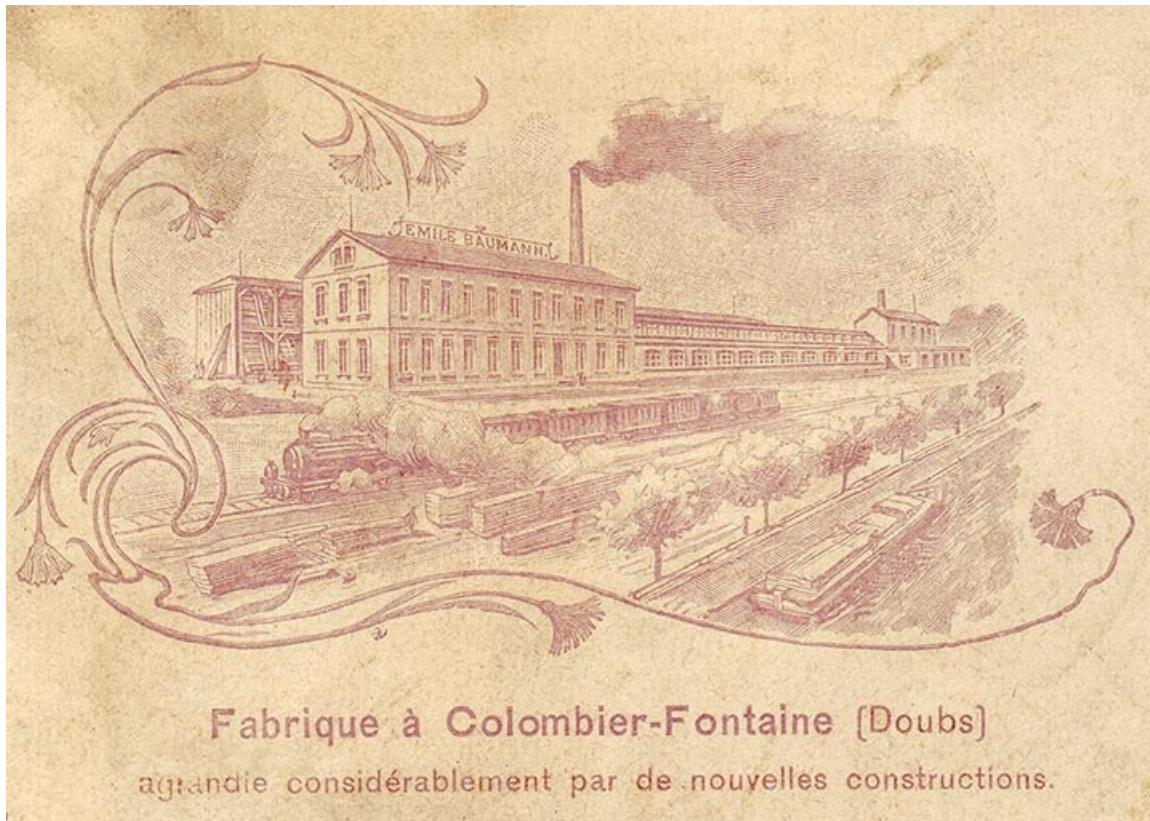
N° de l'illustration : 20132500008NUC2A

Date : 2013

Auteur : reproduction par Raphaël Favereaux

Reproduction soumise à autorisation du titulaire des droits d'exploitation

© Région Bourgogne-Franche-Comté, Inventaire du patrimoine



Fabrique à Colombier-Fontaine.

25, Colombier-Fontaine rue de la Chaiserie

Source :

Catalogue, couverture, coll. part. F&S Messagier, 1903. Dans : " Baumann. 100 ans de sièges entre tradition et modernité " / Francette Messagier, Autrey-lès-Gray : Néo-Editions, 2012, p. 14.

N° de l'illustration : 20132500012NUC2A

Date : 2013

Reproduction soumise à autorisation du titulaire des droits d'exploitation

© Région Bourgogne-Franche-Comté, Inventaire du patrimoine



Fabrique de meubles d'enfants Emile Baumann.

25, Colombier-Fontaine rue de la Chaiserie

Source :

Papier à en-tête, coll. part. F&S Messagier, 1904. Dans : " Baumann. 100 ans de sièges entre tradition et modernité " / Francette Messagier, Autrey-lès-Gray : Néo-Editions, 2012, p. 13.

N° de l'illustration : 20132500010NUC2A

Date : 2013

Reproduction soumise à autorisation du titulaire des droits d'exploitation

© Région Bourgogne-Franche-Comté, Inventaire du patrimoine



Fabrique de meubles d'enfants brevetés Emile Baumann.

25, Colombier-Fontaine rue de la Chaiserie

Source :

Papier à en-tête, s.d. [décennie 1900]. Lieu de conservation : Archives départementales du Doubs, Besançon

Lieu de conservation : Archives départementales du Doubs, Besançon

N° de l'illustration : 20022500431X

Date : 2002

Auteur : Yves Sancey

Reproduction soumise à autorisation du titulaire des droits d'exploitation

© Région Bourgogne-Franche-Comté, Inventaire du patrimoine



Manufactures françaises de meubles en bois courbé W. Baumann et Cie.

25, Colombier-Fontaine rue de la Chaiserie

Source :

Papier à en-tête, coll. part. F&S Messagier, 1919. Dans : " Baumann. 100 ans de sièges entre tradition et modernité " / Francette Messagier, Autrey-lès-Gray : Néo-Editions, 2012, p. 46.

N° de l'illustration : 20132500018NUC2A

Date : 2013

Reproduction soumise à autorisation du titulaire des droits d'exploitation

© Région Bourgogne-Franche-Comté, Inventaire du patrimoine



Manufacture française de meubles en bois courbé, encart publicitaire, s.d. [1923].
25, Colombier-Fontaine rue de la Chaiserie

Source :

Manufacture française de meubles en bois courbé, encart publicitaire, s.d. [1923]. In : Le département du Doubs. - [S.l.] : [s.n.], 1923 : ill. N° spécial de "L'illustration économique et financière", supplément du 4 août 1923, p. 101.

N° de l'illustration : 20182500209NUC4A

Date : 2018

Reproduction soumise à autorisation du titulaire des droits d'exploitation

© Région Bourgogne-Franche-Comté, Inventaire du patrimoine



Etablissements W. Baumann et Cie. Manufacture française de meubles en bois courbé. [Vue cavalière de l'usine].
25, Colombier-Fontaine rue de la Chaiserie

Source :

Papier à en-tête, s.d. [ca 1933]. Lieu de conservation : Archives départementales du Doubs, Besançon. Cote : M 1669

Lieu de conservation : Archives départementales du Doubs, Besançon - Cote du document : M 1669

N° de l'illustration : 20022500430XA

Date : 2002

Auteur : Yves Sancey

Reproduction soumise à autorisation du titulaire des droits d'exploitation

© Région Bourgogne-Franche-Comté, Inventaire du patrimoine



Colombier-Fontaine. Un coin de l'usine Baumann.

25, Colombier-Fontaine rue de la Chaiserie

Source :

Carte postale, éd. Veuve Seigneur, coll. part. Jacques Fellner, s.d. [vers 1904]. Dans : " Baumann. 100 ans de sièges entre tradition et modernité " / Francette Messagier, Autrey-lès-Gray : Néo-Editions, 2012, p. 13.

N° de l'illustration : 20132500009NUC2A

Date : 2013

Auteur : reproduction par Raphaël Favereaux

Reproduction soumise à autorisation du titulaire des droits d'exploitation

© Région Bourgogne-Franche-Comté, Inventaire du patrimoine



Colombier-Fontaine (Doubs). Vieilles maisons de l'ancienne tuilerie.

25, Colombier-Fontaine rue de la Chaiserie

Source :

Carte postale, éd. Veuve Jeanperrin, s.d. [début 20e siècle] Dans : " Baumann. 100 ans de sièges entre tradition et modernité " / Francette Messagier, Autrey-lès-Gray : Néo-Editions, 2012, p. 10.

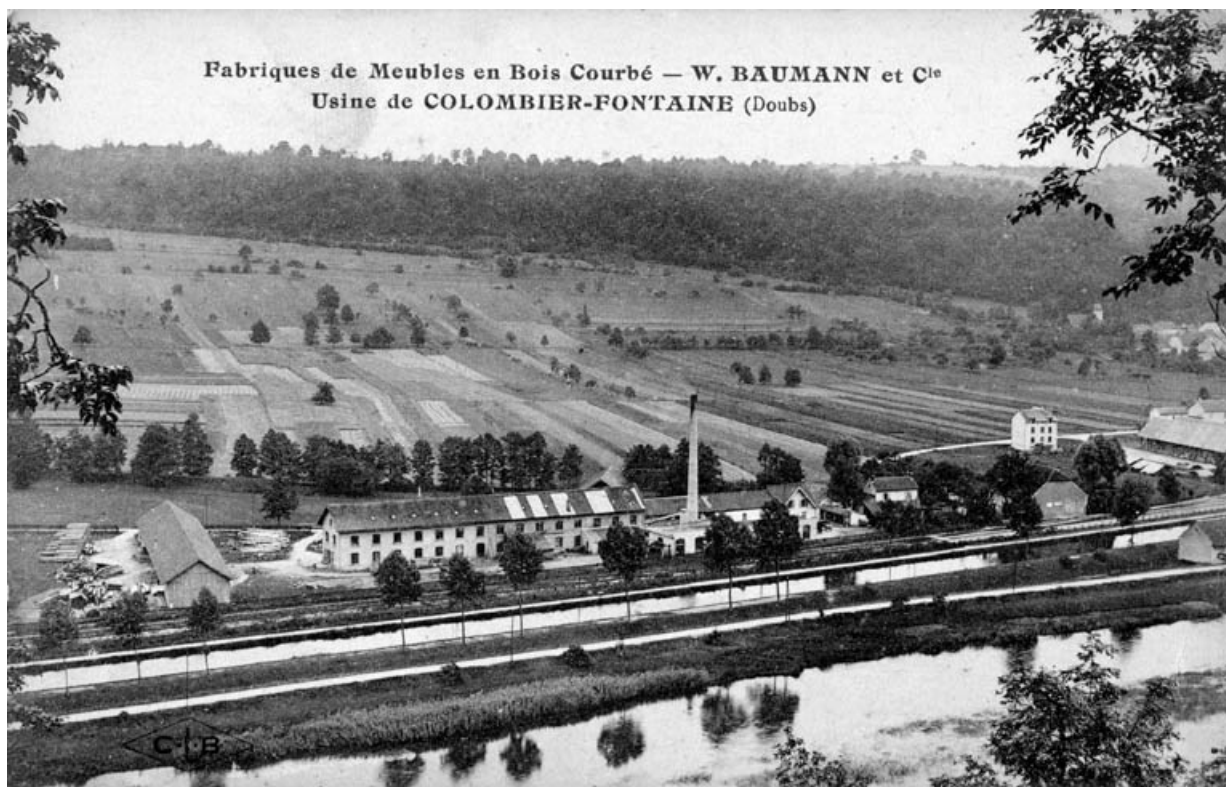
N° de l'illustration : 20132500004NUC2A

Date : 2013

Auteur : reproduction par Raphaël Favereaux

Reproduction soumise à autorisation du titulaire des droits d'exploitation

© Région Bourgogne-Franche-Comté, Inventaire du patrimoine



Fabrique de meuble en bois courbé - W. Baumann et Cie. Usine de Colombier-Fontaine (Doubs).

25, Colombier-Fontaine rue de la Chaiserie

Source :

Carte postale, CLB éd, s.d. [début 20e siècle]. Lieu de conservation : Archives communales, Montbéliard. Cote : 20Fi

Lieu de conservation : Archives communales, Montbéliard - Cote du document : 20Fi

N° de l'illustration : 20122501531NUC2

Date : 2012

Reproduction soumise à autorisation du titulaire des droits d'exploitation

© Région Bourgogne-Franche-Comté, Inventaire du patrimoine



Colombier-Fontaine (Doubs). Usine Baumann.

25, Colombier-Fontaine rue de la Chaiserie

Source :

Carte postale, Imprimeries Réunies de Nancy, s.d. [vers 1910]. Lieu de conservation : Archives communales, Montbéliard. Cote : 20Fi

Lieu de conservation : Archives communales, Montbéliard - Cote du document : 20Fi

N° de l'illustration : 20122501533NUC2

Date : 2012

Reproduction soumise à autorisation du titulaire des droits d'exploitation

© Région Bourgogne-Franche-Comté, Inventaire du patrimoine



Colombier-Fontaine. La Chaiserie.

25, Colombier-Fontaine rue de la Chaiserie

Source :

Carte postale, éd. R. Charrier, coll. part. Jacques Fellner, s.d. [vers 1925]. Dans : " Baumann. 100 ans de sièges entre tradition et modernité " / Francette Messagier, Autrey-lès-Gray : Néo-Editions, 2012, p. 18.

N° de l'illustration : 20132500014NUC2A

Date : 2013

Reproduction soumise à autorisation du titulaire des droits d'exploitation

© Région Bourgogne-Franche-Comté, Inventaire du patrimoine



Le personnel de la chaiserie.

25, Colombier-Fontaine rue de la Chaiserie

Source :

Photographie, s.n., coll. part. Isabelle Massard, s.d. [vers 1910]. Dans : " Baumann. 100 ans de sièges entre tradition et modernité " / Francette Messagier, Autrey-lès-Gray : Néo-Editions, 2012, p. 119.

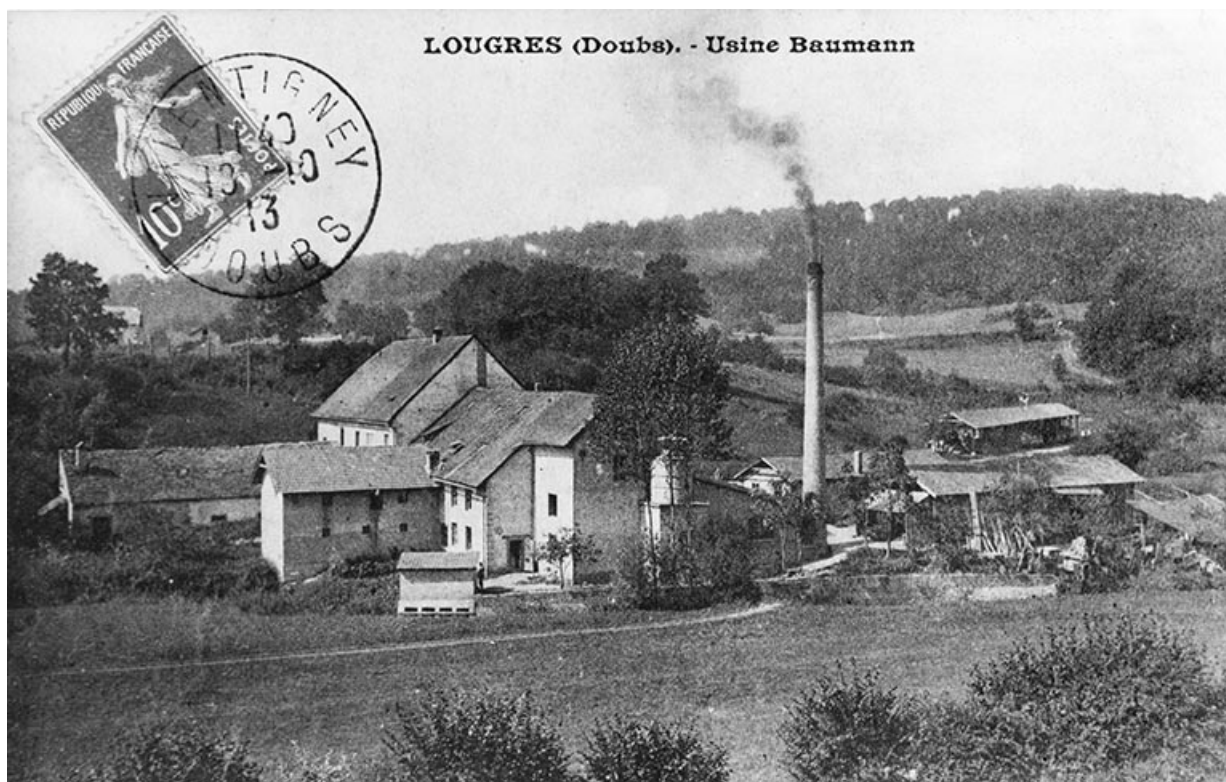
N° de l'illustration : 20132500007NUC2A

Date : 2013

Auteur : reproduction par Raphaël Favereaux

Reproduction soumise à autorisation du titulaire des droits d'exploitation

© Région Bourgogne-Franche-Comté, Inventaire du patrimoine



Lougres (Doubs). Usine Baumann.

25, Colombier-Fontaine rue de la Chaiserie

Source :

Carte postale, coll. part. F&S Messagier, s.d. [vers 1912]. Dans : " Baumann. 100 ans de sièges entre tradition et modernité " / Francette Messagier, Autrey-lès-Gray : Néo-Editions, 2012, p. 15.

N° de l'illustration : 20132500013NUC2A

Date : 2013

Reproduction soumise à autorisation du titulaire des droits d'exploitation

© Région Bourgogne-Franche-Comté, Inventaire du patrimoine



Atelier de montage des chaises en bois courbé.
25, Colombier-Fontaine rue de la Chaiserie

Source :

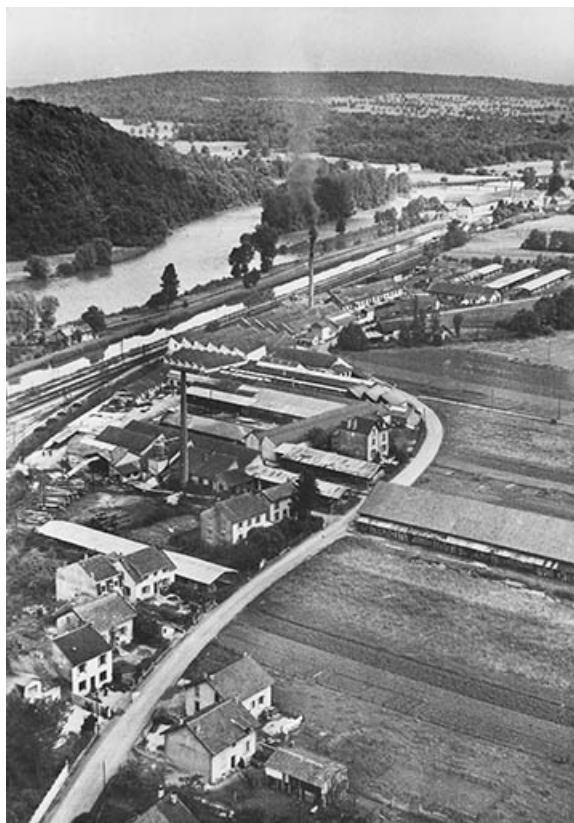
Photographie, coll. part. F&S Messagier, 1952. Dans : " Baumann. 100 ans de sièges entre tradition et modernité " / Francette Messagier, Autrey-lès-Gray : Néo-Editions, 2012, p. 133.

N° de l'illustration : 20132500011NUC2A

Date : 2013

Reproduction soumise à autorisation du titulaire des droits d'exploitation

© Région Bourgogne-Franche-Comté, Inventaire du patrimoine



Vue aérienne depuis le sud.

25, Colombier-Fontaine rue de la Chaiserie

Source :

Photographie, s.n., fonds usine, 1951. Dans : " Baumann. 100 ans de sièges entre tradition et modernité " / Francette Messagier, Autrey-lès-Gray : Néo-Editions, 2012, p. 25.

N° de l'illustration : 20132500015NUC2A

Date : 2013

Reproduction soumise à autorisation du titulaire des droits d'exploitation

© Région Bourgogne-Franche-Comté, Inventaire du patrimoine



Vue aérienne depuis le sud-ouest.

25, Colombier-Fontaine rue de la Chaiserie

Source :

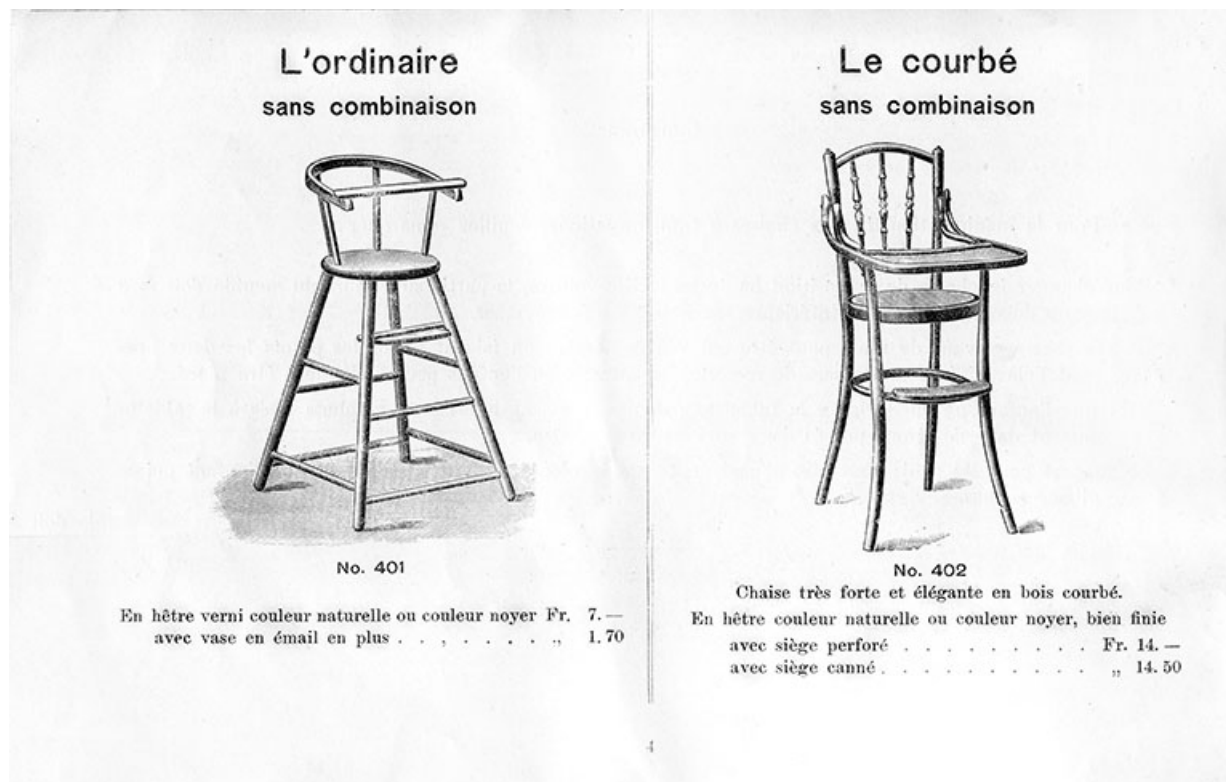
Photographie, s.n., fonds usine, 1951. Dans : " Baumann. 100 ans de sièges entre tradition et modernité " / Francette Messagier, Autrey-lès-Gray : Néo-Editions, 2012, p. 29.

N° de l'illustration : 20132500016NUC2A

Date : 2013

Reproduction soumise à autorisation du titulaire des droits d'exploitation

© Région Bourgogne-Franche-Comté, Inventaire du patrimoine



Chaises hautes.

25, Colombier-Fontaine rue de la Chaiserie

Source :

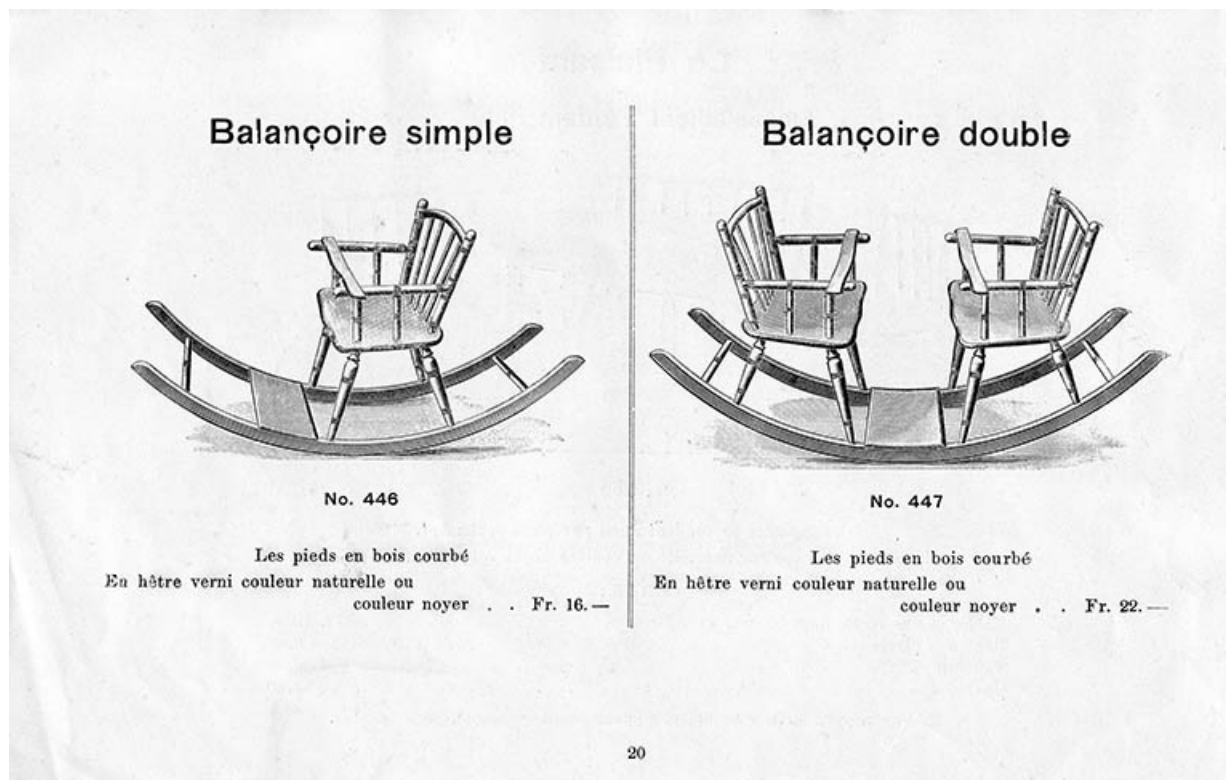
Catalogue, coll. part. F&S Messagier, 1903. Dans : " Baumann. 100 ans de sièges entre tradition et modernité " / Francette Messagier, Autrey-lès-Gray : Néo-Editions, 2012, p. 60.

N° de l'illustration : 20132500019NUC2A

Date : 2013

Reproduction soumise à autorisation du titulaire des droits d'exploitation

© Région Bourgogne-Franche-Comté, Inventaire du patrimoine



Balançoires.

25, Colombier-Fontaine rue de la Chaiserie

Source :

Catalogue, coll. part. F&S Messagier, 1903. Dans : " Baumann. 100 ans de sièges entre tradition et modernité " / Francette Messagier, Autrey-lès-Gray : Néo-Editions, 2012, p. 60.

N° de l'illustration : 20132500020NUC2A


Date : 2013

Reproduction soumise à autorisation du titulaire des droits d'exploitation

© Région Bourgogne-Franche-Comté, Inventaire du patrimoine

L'Incassable

Chaise à transformation



No. 411

Belle chaise à deux transformations comme le 406 Bourgeois avec dossier perforé, très solide, très pratique, roulettes à caoutchouc.


PRIX:

| | |
|---|-----------|
| 411 A. En hêtre verni couleur natur. ou couleur noyer | Fr. 21.50 |
| 411 B. En vrai noyer, tournage en couleur noyer, ou hêtre, couleur acajou | 23.30 |
| 411 C. En hêtre couleur claire, avec pyrogravure | 25.— |
| Avec vase en émail ou siège canné en plus | 1.70 |
| Avec deux magnifiques décorations de décalcomanie en plus | 1.05 |

Le Confortable

Chaise à combinaison

Cette chaise peut être rembourrée facilement aux prix notés ci-bas



No. 416

Chaise élégante et confortable formant voiturette (aussi, avec siège et dossier canné, roulettes à caoutchouc).

PRIX:

| | |
|---|-----------|
| 416 A. En hêtre verni couleur naturelle ou couleur noyer | Fr. 22.40 |
| 416 B. En vrai noyer, tournage en couleur noyer ou hêtre couleur acajou | 24.15 |
| 416 C. En hêtre couleur claire, avec pyrogravure | 25.85 |
| Le siège ou le dossier garni (au lieu du cannage) en étoffe ou imitation cuir en plus | 4.50 |
| Le siège ou le dossier garni (au lieu du cannage) en pluche ou en vrai cuir en plus | 7.— |
| Avec vase en émail ou siège canné en plus | 1.70 |
| Avec deux magnifiques décorations de décalcomanie en plus | 1.05 |

11

Chaises hautes à transformation ou combinaison.

25, Colombier-Fontaine rue de la Chaiserie

Source :

Catalogue, coll. part. F&S Messagier, 1903. Dans : " Baumann. 100 ans de sièges entre tradition et modernité " / Francette Messagier, Autrey-lès-Gray : Néo-Editions, 2012, p. 61.

N° de l'illustration : 20132500021NUC2A

Date : 2013


Reproduction soumise à autorisation du titulaire des droits d'exploitation

© Région Bourgogne-Franche-Comté, Inventaire du patrimoine

Le Mignon

Ameublement pour poupées

Jouets mignons se distinguant surtout par leur
Construction solide. La table est pliante.



No. 461

En hêtre, verni couleur naturelle ou couleur noyer


PRIX :

| | |
|--------------------|----------|
| Table | Fr. 3.50 |
| Banc | " 2.80 |
| Fauteuil | " 2.40 |

Le Joli

Ameublement pour poupées

Jouets mignons se distinguant surtout par leur
Construction solide. La table est pliante.



No. 466

En hêtre, verni couleur naturelle ou couleur noyer

PRIX :

| | |
|--------------------|----------|
| Table | Fr. 3.50 |
| Fauteuil | " 2.60 |

22

Mobilier pour poupées.

25, Colombier-Fontaine rue de la Chaiserie

Source :

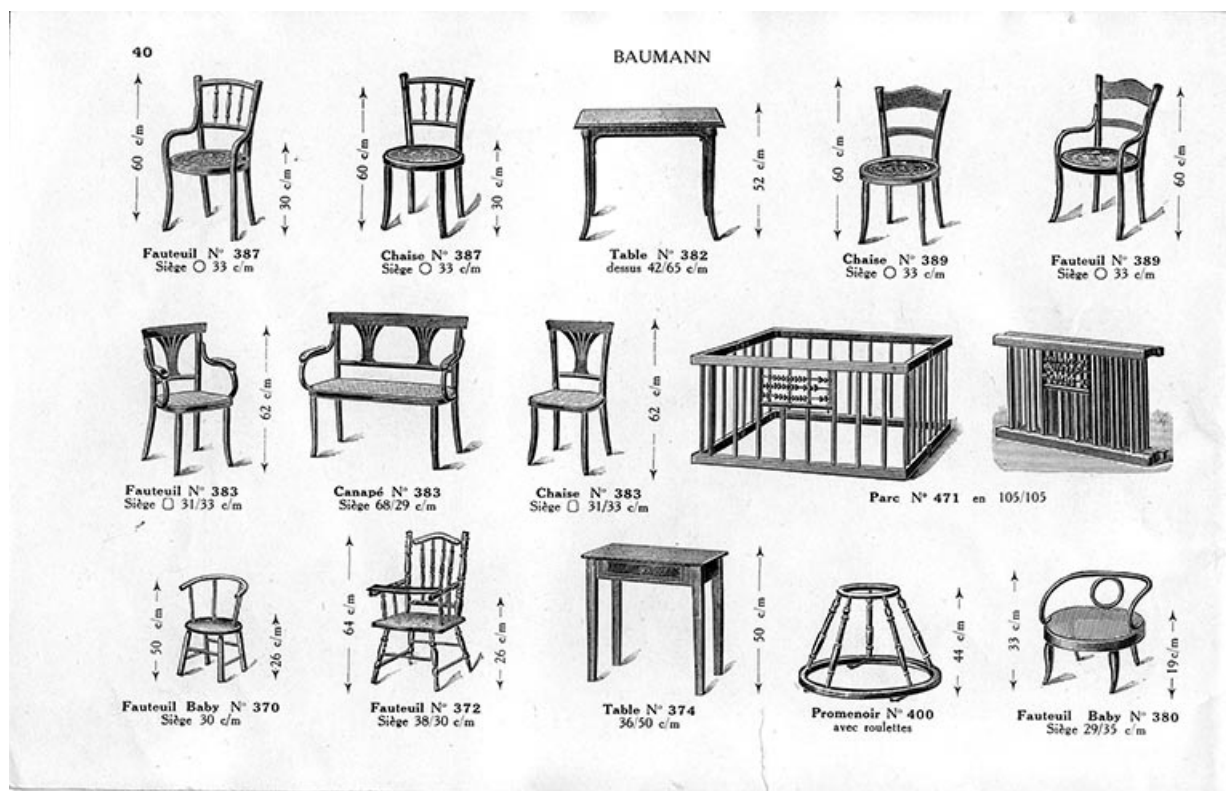
Catalogue, coll. part. F&S Messagier, 1903. Dans : " Baumann. 100 ans de sièges entre tradition et modernité " / Francette Messagier, Autrey-lès-Gray : Néo-Editions, 2012, p. 61.

N° de l'illustration : 20132500022NUC2A

Date : 2013

Reproduction soumise à autorisation du titulaire des droits d'exploitation

© Région Bourgogne-Franche-Comté, Inventaire du patrimoine



Mobilier divers.

25, Colombier-Fontaine rue de la Chaiserie

Source :

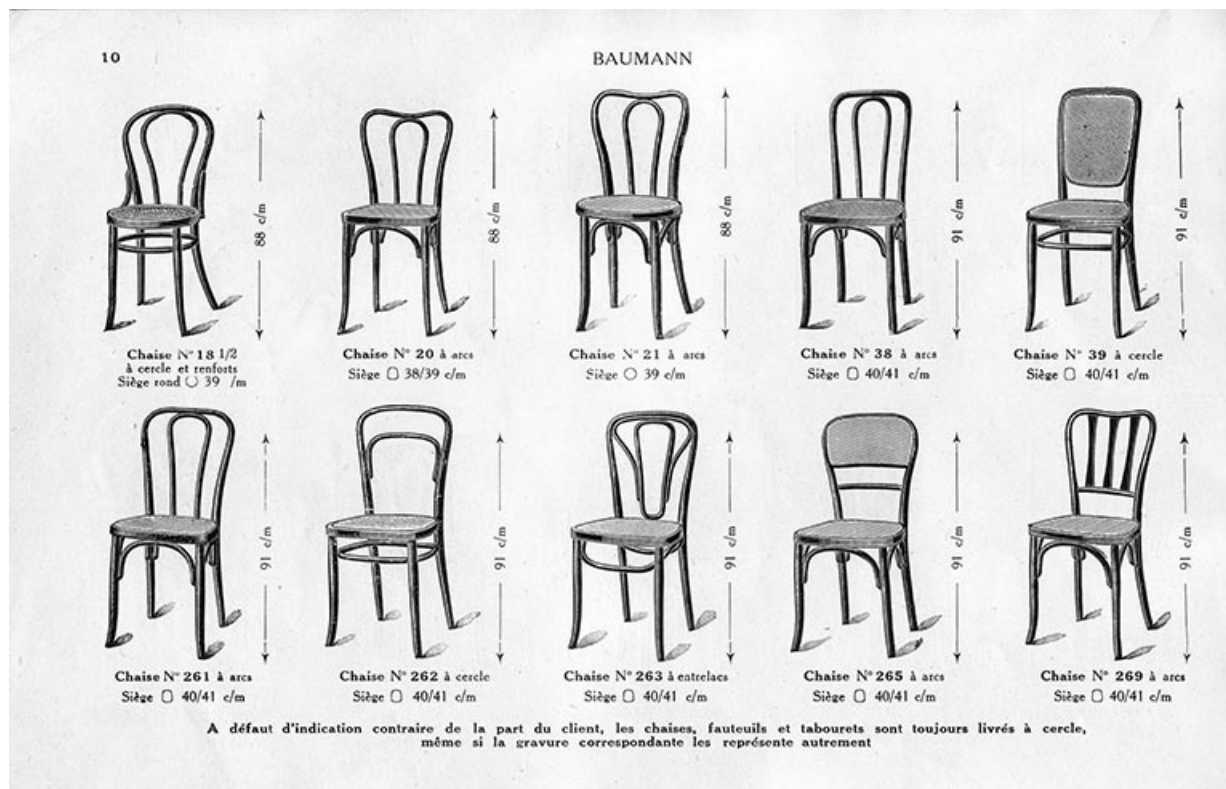
Catalogue, planche 40, coll. part. F&S Messagier, 1926. Dans : " Baumann. 100 ans de sièges entre tradition et modernité " / Francette Messagier, Autrey-lès-Gray : Néo-Éditions, 2012, p. 66.

N° de l'illustration : 20132500023NUC2A

Date : 2013

Reproduction soumise à autorisation du titulaire des droits d'exploitation

© Région Bourgogne-Franche-Comté, Inventaire du patrimoine



Modèles de chaises.

25, Colombier-Fontaine rue de la Chaiserie

Source :

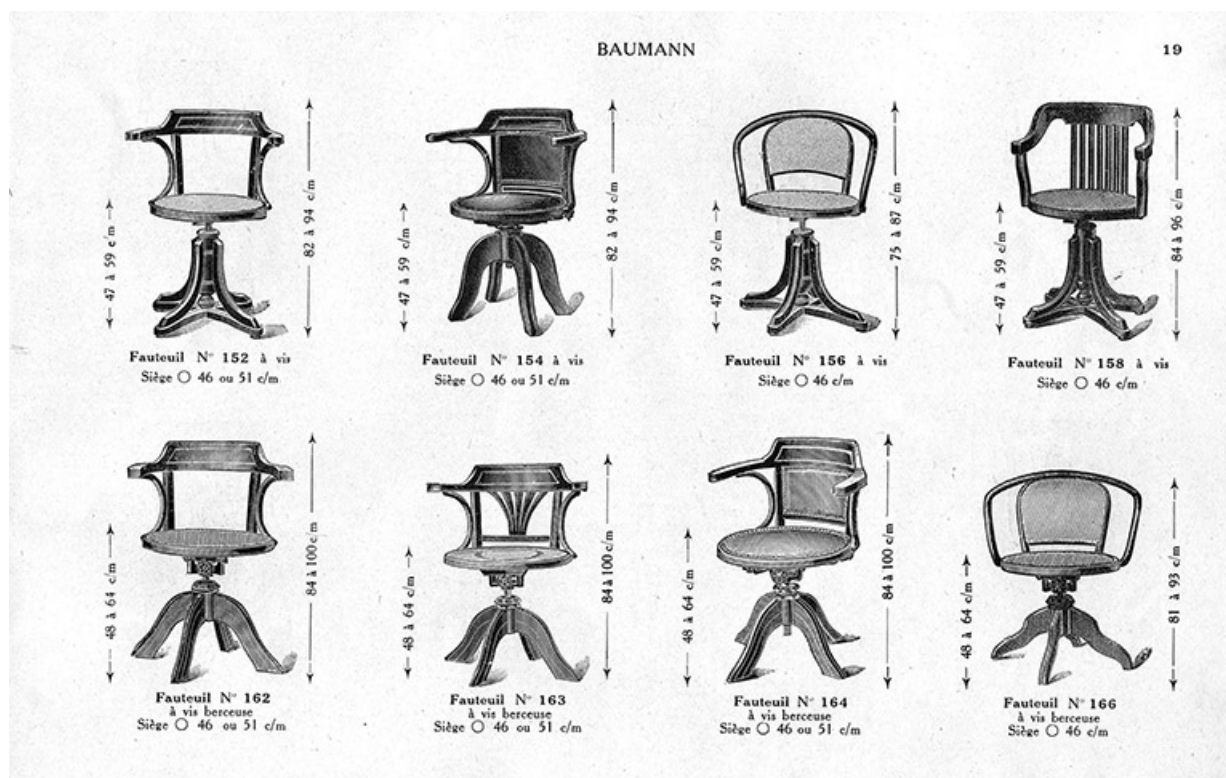
Catalogue, planche 10, coll. part. F&S Messagier, 1926. Dans : " Baumann. 100 ans de sièges entre tradition et modernité " / Francette Messagier, Autrey-lès-Gray : Néo-Editions, 2012, p. 66.

N° de l'illustration : 20132500024NUC2A

Date : 2013

Reproduction soumise à autorisation du titulaire des droits d'exploitation

© Région Bourgogne-Franche-Comté, Inventaire du patrimoine



Modèles de fauteuils.

25, Colombier-Fontaine rue de la Chaiserie

Source :

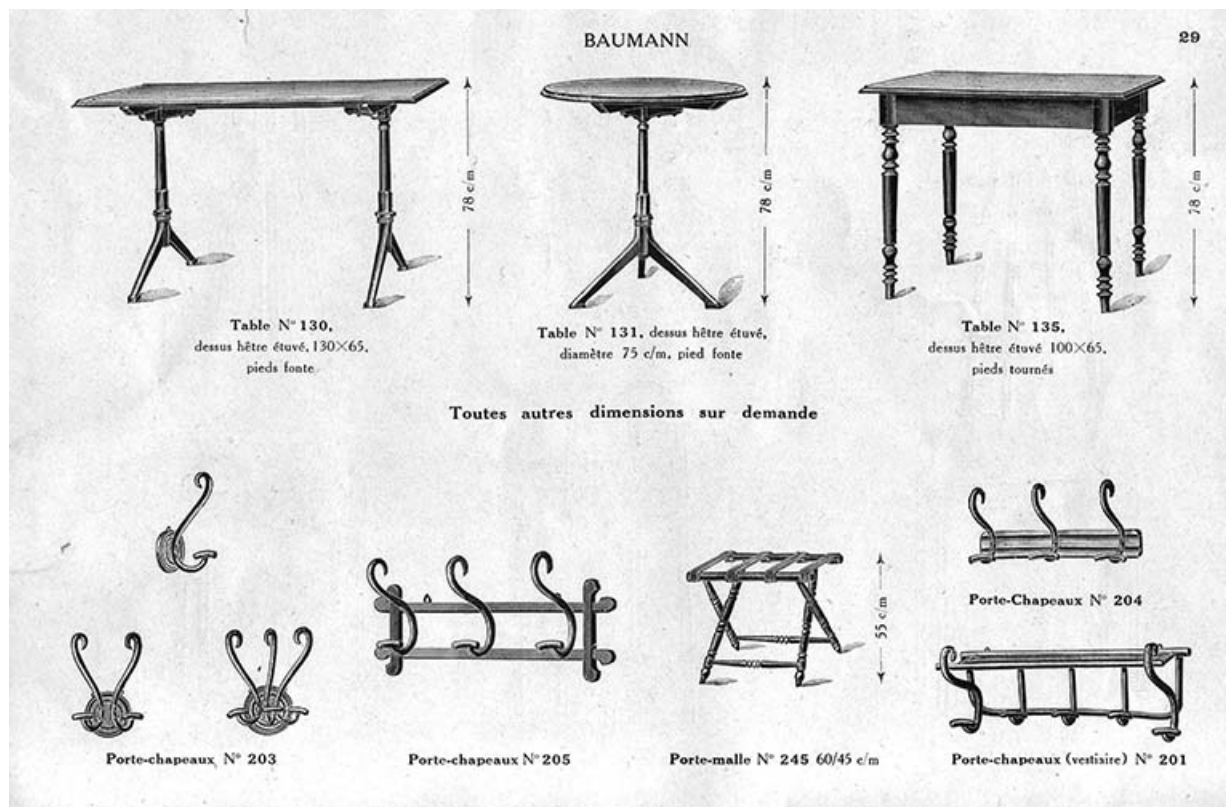
Catalogue, planche 19, coll. part. F&S Messagier, 1926. Dans : " Baumann. 100 ans de sièges entre tradition et modernité " / Francette Messagier, Autrey-lès-Gray : Néo-Editions, 2012, p. 66.

N° de l'illustration : 20132500025NUC2A

Date : 2013

Reproduction soumise à autorisation du titulaire des droits d'exploitation

© Région Bourgogne-Franche-Comté, Inventaire du patrimoine



Tables, porte-chapeaux, etc.

25, Colombier-Fontaine rue de la Chaiserie

Source :

Catalogue, planche 29, coll. part. F&S Messagier, 1926. Dans : " Baumann. 100 ans de sièges entre tradition et modernité " / Francette Messagier, Autrey-lès-Gray : Néo-Editions, 2012, p. 66.

N° de l'illustration : 20132500026NUC2A

Date : 2013

Reproduction soumise à autorisation du titulaire des droits d'exploitation

© Région Bourgogne-Franche-Comté, Inventaire du patrimoine



Table n°137.

25, Colombier-Fontaine rue de la Chaiserie

Source :

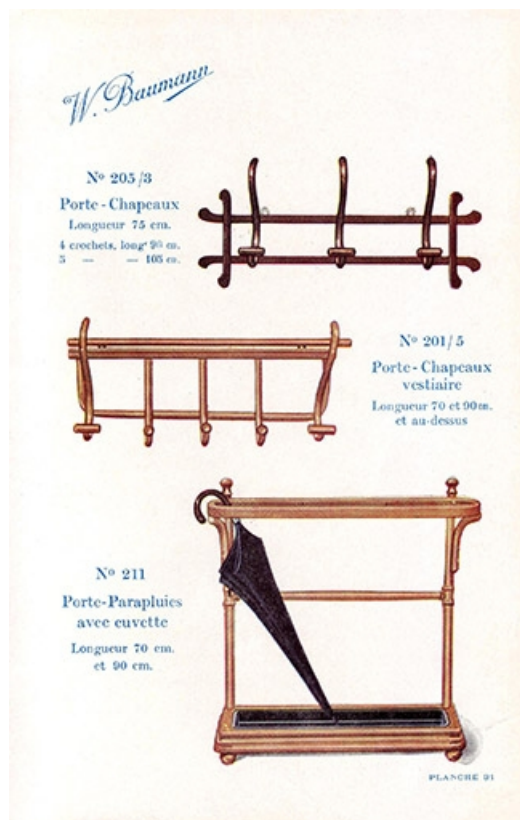
Catalogue, coll. part. F&S Messagier, décennie 1930. Dans : " Baumann. 100 ans de sièges entre tradition et modernité " / Francette Messagier, Autrey-lès-Gray : Néo-Editions, 2012, p. 73.

N° de l'illustration : 20132500027NUC2A

Date : 2013

Reproduction soumise à autorisation du titulaire des droits d'exploitation

© Région Bourgogne-Franche-Comté, Inventaire du patrimoine



Porte-chapeaux et porte-parapluies.

25, Colombier-Fontaine rue de la Chaiserie

Source :

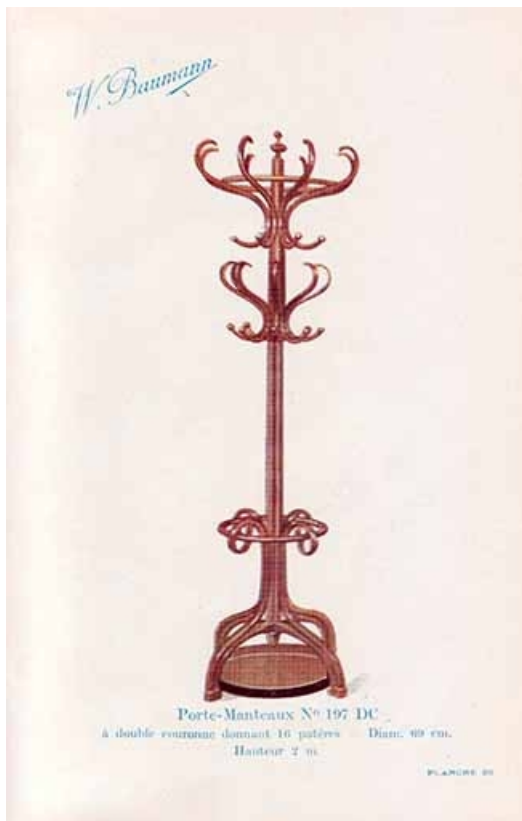
Catalogue, coll. part. F&S Messagier, décennie 1930. Dans : " Baumann. 100 ans de sièges entre tradition et modernité " / Francette Messagier, Autrey-lès-Gray : Néo-Editions, 2012, p. 73.

N° de l'illustration : 20132500028NUC2A

Date : 2013

Reproduction soumise à autorisation du titulaire des droits d'exploitation

© Région Bourgogne-Franche-Comté, Inventaire du patrimoine



Porte-manteaux n°197.

25, Colombier-Fontaine rue de la Chaiserie

Source :

Catalogue, coll. part. F&S Messagier, décennie 1930. Dans : " Baumann. 100 ans de sièges entre tradition et modernité " / Francette Messagier, Autrey-lès-Gray : Néo-Editions, 2012, p. 73.

N° de l'illustration : 20132500029NUC2A

Date : 2013

Reproduction soumise à autorisation du titulaire des droits d'exploitation

© Région Bourgogne-Franche-Comté, Inventaire du patrimoine



Fonds de sièges.

25, Colombier-Fontaine rue de la Chaiserie

Source :

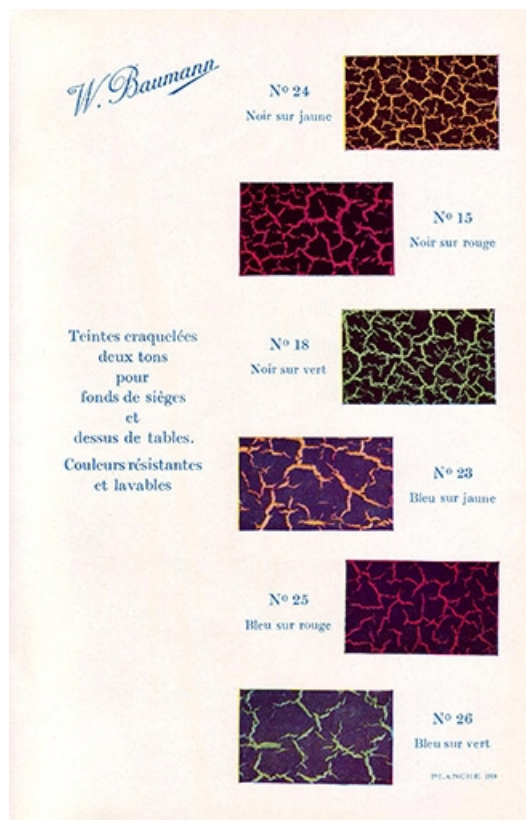
Catalogue, coll. part. F&S Messagier, décennie 1930. Dans : " Baumann. 100 ans de sièges entre tradition et modernité " / Francette Messagier, Autrey-lès-Gray : Néo-Editions, 2012, p. 72.

N° de l'illustration : 20132500030NUC2A

Date : 2013

Reproduction soumise à autorisation du titulaire des droits d'exploitation

© Région Bourgogne-Franche-Comté, Inventaire du patrimoine



Nuancier pour fonds de sièges.

25, Colombier-Fontaine rue de la Chaiserie

Source :

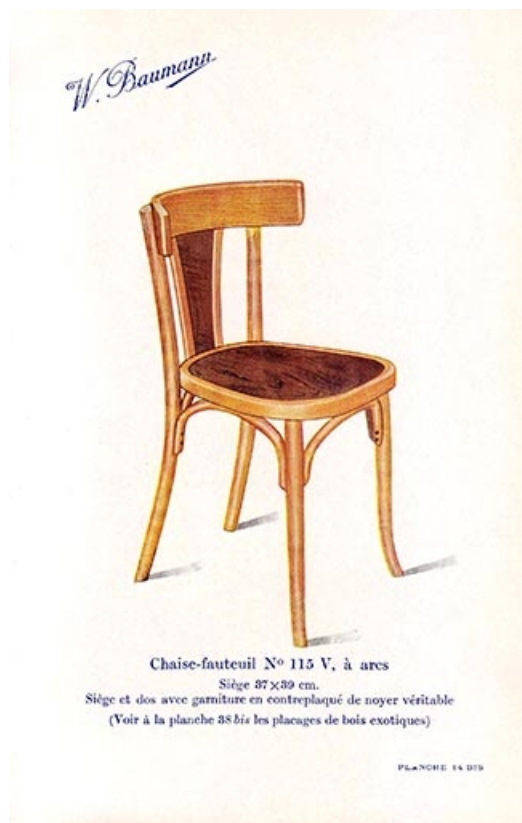
Catalogue, coll. part. F&S Messagier, décennie 1930. Dans : " Baumann. 100 ans de sièges entre tradition et modernité " / Francette Messagier, Autrey-lès-Gray : Néo-Editions, 2012, p. 72.

N° de l'illustration : 20132500031NUC2A

Date : 2013

Reproduction soumise à autorisation du titulaire des droits d'exploitation

© Région Bourgogne-Franche-Comté, Inventaire du patrimoine



Chaise-fauteuil n°115 V.

25, Colombier-Fontaine rue de la Chaiserie

Source :

Catalogue, coll. part. F&S Messagier, décennie 1930. Dans : " Baumann. 100 ans de sièges entre tradition et modernité " / Francette Messagier, Autrey-lès-Gray : Néo-Editions, 2012, p. 72.

N° de l'illustration : 20132500032NUC2A

Date : 2013

Reproduction soumise à autorisation du titulaire des droits d'exploitation

© Région Bourgogne-Franche-Comté, Inventaire du patrimoine



Chaise-fauteuil n°123/186.

25, Colombier-Fontaine rue de la Chaiserie

Source :

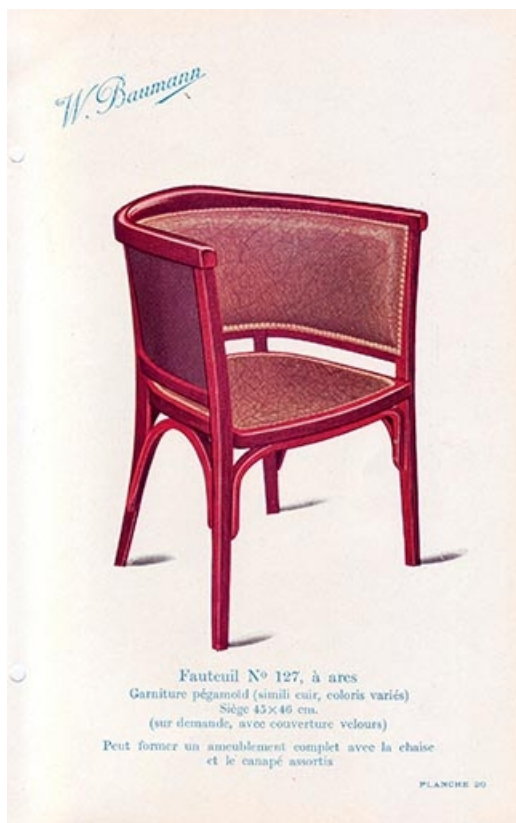
Catalogue, coll. part. F&S Messagier, décennie 1930. Dans : " Baumann. 100 ans de sièges entre tradition et modernité " / Francette Messagier, Autrey-lès-Gray : Néo-Editions, 2012, p. 72.

N° de l'illustration : 20132500033NUC2A

Date : 2013

Reproduction soumise à autorisation du titulaire des droits d'exploitation

© Région Bourgogne-Franche-Comté, Inventaire du patrimoine



Fauteuil n°127.

25, Colombier-Fontaine rue de la Chaiserie

Source :

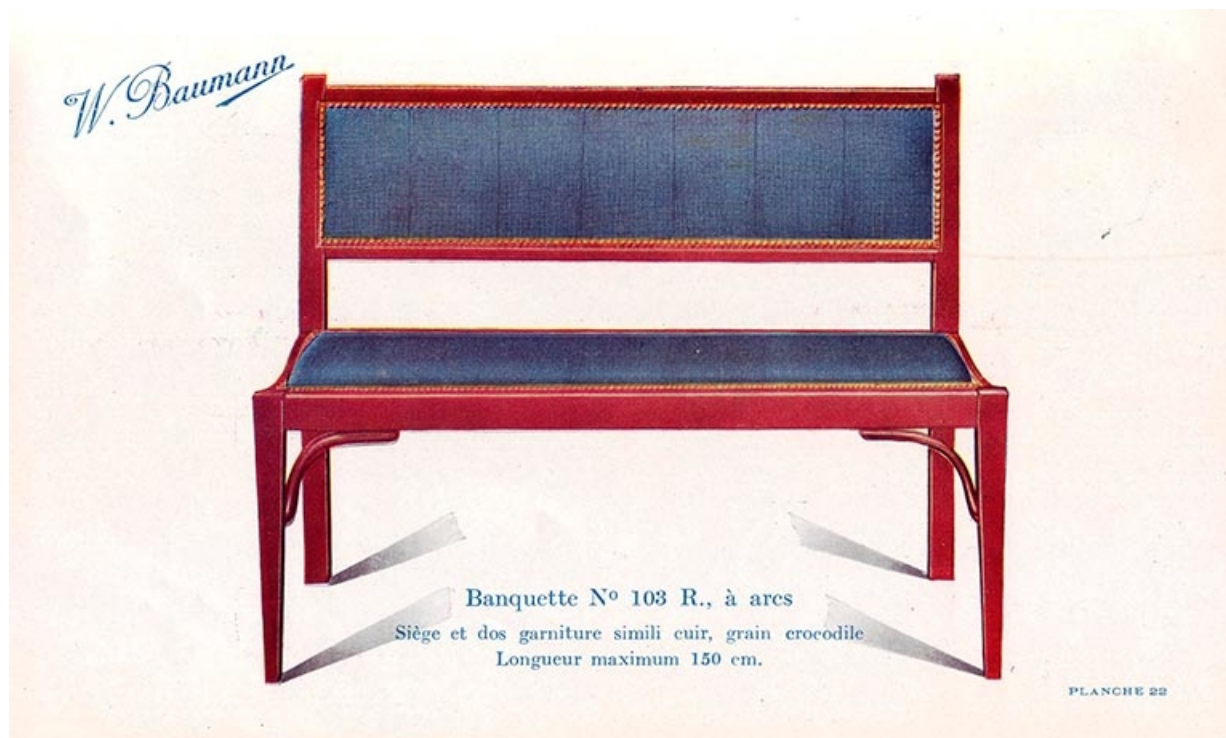
Catalogue, coll. part. F&S Messagier, décennie 1930. Dans : " Baumann. 100 ans de sièges entre tradition et modernité " / Francette Messagier, Autrey-lès-Gray : Néo-Editions, 2012, p. 72.

N° de l'illustration : 20132500034NUC2A

Date : 2013

Reproduction soumise à autorisation du titulaire des droits d'exploitation

© Région Bourgogne-Franche-Comté, Inventaire du patrimoine



Banquette n°103.

25, Colombier-Fontaine rue de la Chaiserie

Source :

Catalogue, coll. part. F&S Messagier, décennie 1930. Dans : " Baumann. 100 ans de sièges entre tradition et modernité " / Francette Messagier, Autrey-lès-Gray : Néo-Editions, 2012, p. 73.

N° de l'illustration : 20132500035NUC2A

Date : 2013

Reproduction soumise à autorisation du titulaire des droits d'exploitation

© Région Bourgogne-Franche-Comté, Inventaire du patrimoine



Chaises et table.

Source :

Catalogue, fonds usine, 1959. Dans : " Baumann. 100 ans de sièges entre tradition et modernité " / Francette Messagier, Autrey-lès-Gray : Néo-Editions, 2012, p. 85.

N° de l'illustration : 20132500036NUC2A

Date : 2013

Reproduction soumise à autorisation du titulaire des droits d'exploitation

© Région Bourgogne-Franche-Comté, Inventaire du patrimoine



Fauteuils, chaise et tables.

25, Colombier-Fontaine rue de la Chaiserie

Source :

Catalogue, fonds usine, 1959. Dans : " Baumann. 100 ans de sièges entre tradition et modernité " / Francette Messagier, Autrey-lès-Gray : Néo-Editions, 2012, p. 85.

N° de l'illustration : 20132500037NUC2A

Date : 2013

Reproduction soumise à autorisation du titulaire des droits d'exploitation

© Région Bourgogne-Franche-Comté, Inventaire du patrimoine



Chaises de cuisine.

25, Colombier-Fontaine rue de la Chaiserie

Source :

Catalogue, fonds usine, 1959. Dans : " Baumann. 100 ans de sièges entre tradition et modernité " / Francette Messagier, Autrey-lès-Gray : Néo-Editions, 2012, p. 85.

N° de l'illustration : 20132500038NUC2A

Date : 2013

Reproduction soumise à autorisation du titulaire des droits d'exploitation

© Région Bourgogne-Franche-Comté, Inventaire du patrimoine



Chaises transformables pour enfants.

25, Colombier-Fontaine rue de la Chaiserie

Source :

Catalogue, fonds usine, 1959. Dans : " Baumann. 100 ans de sièges entre tradition et modernité " / Francette Messagier, Autrey-lès-Gray : Néo-Editions, 2012, p. 85.

N° de l'illustration : 20132500039NUC2A

Date : 2013

Reproduction soumise à autorisation du titulaire des droits d'exploitation

© Région Bourgogne-Franche-Comté, Inventaire du patrimoine



Mobilier pour enfants.

25, Colombier-Fontaine rue de la Chaiserie

Source :

Catalogue, fonds usine, 1959. Dans : " Baumann. 100 ans de sièges entre tradition et modernité " / Francette Messagier, Autrey-lès-Gray : Néo-Editions, 2012, p. 85.

N° de l'illustration : 20132500040NUC2A

Date : 2013

Reproduction soumise à autorisation du titulaire des droits d'exploitation

© Région Bourgogne-Franche-Comté, Inventaire du patrimoine



Collections Kimono (Jean-François Payen) et Koka junior (Baumann).
25, Colombier-Fontaine rue de la Chaiserie

Source :

Catalogue, s.d. [vers 1993]. Lieu de conservation : Archives municipales de Colombier-Fontaine

Lieu de conservation : Archives municipales, Colombier-Fontaine

N° de l'illustration : 20132500005NUC2A

Date : 2013

Auteur : reproduction par Raphaël Favereaux

Reproduction soumise à autorisation du titulaire des droits d'exploitation

© Région Bourgogne-Franche-Comté, Inventaire du patrimoine



Collections Sulky (Jean-François Payen).
25, Colombier-Fontaine rue de la Chaiserie

Source :

Catalogue, s.d. [vers 1993]. Lieu de conservation : Archives municipales de Colombier-Fontaine

Lieu de conservation : Archives municipales, Colombier-Fontaine

N° de l'illustration : 20132500006NUC2A

Date : 2013

Auteur : reproduction par Raphaël Favereaux

Reproduction soumise à autorisation du titulaire des droits d'exploitation

© Région Bourgogne-Franche-Comté, Inventaire du patrimoine



Vue d'ensemble depuis le sud-ouest.

N° de l'illustration : 20132500461NUC4A

Date : 2013

Auteur : Jérôme Mongreville

Reproduction soumise à autorisation du titulaire des droits d'exploitation

© Région Bourgogne-Franche-Comté, Inventaire du patrimoine



Atelier de pliage, depuis l'ouest.

25, Colombier-Fontaine rue de la Chaiserie

N° de l'illustration : 20132500460NUC4A

Date : 2013

Auteur : Jérôme Mongreville

Reproduction soumise à autorisation du titulaire des droits d'exploitation

© Région Bourgogne-Franche-Comté, Inventaire du patrimoine



Atelier de pliage. Façade ouest.

25, Colombier-Fontaine rue de la Chaiserie

N° de l'illustration : 20132500458NUC4A

Date : 2013

Auteur : Jérôme Mongreville

Reproduction soumise à autorisation du titulaire des droits d'exploitation

© Région Bourgogne-Franche-Comté, Inventaire du patrimoine



Entrepôt industriel et ateliers depuis l'est.

25, Colombier-Fontaine rue de la Chaiserie

N° de l'illustration : 20132500457NUC4A

Date : 2013

Auteur : Jérôme Mongreville

Reproduction soumise à autorisation du titulaire des droits d'exploitation

© Région Bourgogne-Franche-Comté, Inventaire du patrimoine



Atelier d'usinage. Vue intérieure de trois quarts.

25, Colombier-Fontaine rue de la Chaiserie

N° de l'illustration : 20132500217NUC4A

Date : 2013

Auteur : Jérôme Mongreville

Reproduction soumise à autorisation du titulaire des droits d'exploitation

© Région Bourgogne-Franche-Comté, Inventaire du patrimoine



Atelier de pliage. Vue intérieure depuis le sud.

25, Colombier-Fontaine rue de la Chaiserie

N° de l'illustration : 20132500213NUC4A

Date : 2013

Auteur : Jérôme Mongreville

Reproduction soumise à autorisation du titulaire des droits d'exploitation

© Région Bourgogne-Franche-Comté, Inventaire du patrimoine



Atelier de pliage. Cintreuse.

25, Colombier-Fontaine rue de la Chaiserie

N° de l'illustration : 20132500218NUC4A

Date : 2013

Auteur : Jérôme Mongreville

Reproduction soumise à autorisation du titulaire des droits d'exploitation

© Région Bourgogne-Franche-Comté, Inventaire du patrimoine



Charpente de l'atelier d'usinage.

25, Colombier-Fontaine rue de la Chaiserie

N° de l'illustration : 20132500215NUC4A

Date : 2013

Auteur : Jérôme Mongreville

Reproduction soumise à autorisation du titulaire des droits d'exploitation

© Région Bourgogne-Franche-Comté, Inventaire du patrimoine



Atelier d'usinage. Travée est.

25, Colombier-Fontaine rue de la Chaiserie

N° de l'illustration : 20132500216NUC4A

Date : 2013

Auteur : Jérôme Mongreville

Reproduction soumise à autorisation du titulaire des droits d'exploitation

© Région Bourgogne-Franche-Comté, Inventaire du patrimoine



Atelier d'usinage. Vue intérieure.

25, Colombier-Fontaine rue de la Chaiserie

N° de l'illustration : 20132500214NUC4A

Date : 2013

Auteur : Jérôme Mongreville

Reproduction soumise à autorisation du titulaire des droits d'exploitation

© Région Bourgogne-Franche-Comté, Inventaire du patrimoine



Cintreuse (1ère moitié 20e siècle).

N° de l'illustration : 20132500219NUC4A

Date : 2013

Auteur : Jérôme Mongreville

Reproduction soumise à autorisation du titulaire des droits d'exploitation

© Région Bourgogne-Franche-Comté, Inventaire du patrimoine



Cintreuse (2e moitié 20e siècle).

25, Colombier-Fontaine rue de la Chaiserie

N° de l'illustration : 20132500223NUC4A

Date : 2013

Auteur : Jérôme Mongreville

Reproduction soumise à autorisation du titulaire des droits d'exploitation

© Région Bourgogne-Franche-Comté, Inventaire du patrimoine



La cintreuse et son portique.

25, Colombier-Fontaine rue de la Chaiserie

N° de l'illustration : 20132500224NUC4A

Date : 2013

Auteur : Jérôme Mongreville

Reproduction soumise à autorisation du titulaire des droits d'exploitation

© Région Bourgogne-Franche-Comté, Inventaire du patrimoine



Etuve.

25, Colombier-Fontaine rue de la Chaiserie

N° de l'illustration : 20132500220NUC4A

Date : 2013

Auteur : Jérôme Mongreville

Reproduction soumise à autorisation du titulaire des droits d'exploitation

© Région Bourgogne-Franche-Comté, Inventaire du patrimoine



Pièces inachevées entreposées dans l'atelier de pliage.

25, Colombier-Fontaine rue de la Chaiserie

N° de l'illustration : 20132500227NUC4A

Date : 2013

Auteur : Jérôme Mongreville

Reproduction soumise à autorisation du titulaire des droits d'exploitation

© Région Bourgogne-Franche-Comté, Inventaire du patrimoine



Pièces inachevées de chaises et de fauteuils.

N° de l'illustration : 20132500222NUC4A

Date : 2013

Auteur : Jérôme Mongreville

Reproduction soumise à autorisation du titulaire des droits d'exploitation

© Région Bourgogne-Franche-Comté, Inventaire du patrimoine



Présentoirs d'échantillons et pièces diverses.

25, Colombier-Fontaine rue de la Chaiserie

N° de l'illustration : 20132500226NUC4A

Date : 2013

Auteur : Jérôme Mongreville

Reproduction soumise à autorisation du titulaire des droits d'exploitation

© Région Bourgogne-Franche-Comté, Inventaire du patrimoine



Amas d'éléments de chaises.

N° de l'illustration : 20132500221NUC4A

Date : 2013

Auteur : Jérôme Mongreville

Reproduction soumise à autorisation du titulaire des droits d'exploitation

© Région Bourgogne-Franche-Comté, Inventaire du patrimoine



Présentoir d'échantillons pour revêtement de chaises.

25, Colombier-Fontaine rue de la Chaiserie

N° de l'illustration : 20132500225NUC4A

Date : 2013

Auteur : Jérôme Mongreville

Reproduction soumise à autorisation du titulaire des droits d'exploitation

© Région Bourgogne-Franche-Comté, Inventaire du patrimoine