

## USINE DE CONSTRUCTION MÉCANIQUE HENRI GOUTTEROT, PUIS MÉCANIQUE GÉNÉRALE GOUTTEROT ET MARTI, ACTUELLEMENT USINE D'ARTICLES EN MATIÈRE PLASTIQUE COURTET POLYCOMM

Bourgogne-Franche-Comté, Doubs  
Vieux-Charmont  
26 route de Belfort

Dossier IA25001027 réalisé en  
2012

Auteur(s) : Raphaël Favereaux



### Historique

Fondée en 1911 par Henri Goutterot, l'usine se spécialise dans la fabrication de pièces usinées pour les industries automobile et aéronautique. Par arrêté du 9 novembre 1929, l'industriel est autorisé à installer un atelier pour essais de moteurs. L'usine est agrandie à plusieurs reprises, en 1920, 1926 et en 1931, où l'atelier est prolongé de deux travées de sheds par les Ateliers de Constructions Métalliques d'Héricourt. Un logement est bâti au nord de l'usine au milieu du 20<sup>e</sup> siècle. Après la Seconde Guerre, la société Goutterot s'associe avec l'usine voisine Fritz Marti sous l'appellation de Société de mécanique générale Goutterot et Marti, avant de fusionner en 1965 avec cette dernière sous la raison sociale Industrielle de Précision Marti (IPM). A cette date, l'usine s'étend sur un hectare, dont 2300 m<sup>2</sup> couverts, et effectue des travaux de découpage, d'emboutissage, de mécanique générale et de décolletage. Plusieurs entrepôts et magasins industriels en tôle sont construits au sud de l'usine à cette époque. L'entreprise IPM maintient une activité (découpe de pièces métalliques) jusqu'en 1988, date à laquelle le site est acquis par la société de plasturgie Courtet Polycomm. L'ancien atelier de traitement de surface a été démoli, un atelier de serrurerie a été construit à l'est et un nouveau bâtiment d'accueil édifié à l'ouest de l'atelier. Le site a été entièrement rénové en 2010-2012 (couverture et essentage métallique).

#### Données sociales

L'usine emploie 75 ouvriers en 1926, et 88 en 1962, environ 8 en 1989, et 20 en 2012.

**Période(s) principale(s) :** 1<sup>er</sup> quart 20<sup>e</sup> siècle / milieu 20<sup>e</sup> siècle / 3<sup>e</sup> quart 20<sup>e</sup> siècle / limite 20<sup>e</sup> siècle 21<sup>e</sup> siècle

**Dates :** 1911 (daté par travaux historiques)

### Description

Construit en parpaing de béton enduit, l'atelier de fabrication est en rez-de-chaussée, pourvu d'une charpente métallique (poutrelles à treillis) et couverts de sheds. Les façades ont été récemment protégées d'un bardage métallique soulignant le profil des pignons en dent de scie. Les bâtiments des années 1960 possèdent une ossature métallique avec essentage de tôle, et sont couverts de toits à longs pans en ciment amiante. Le logement, construit en parpaing de béton et béton armé et pourvu d'un sous-sol et d'un rez-de-chaussée surélevé, est couvert d'un toit à croupes en tuile mécanique.

#### Éléments descriptifs

**Murs :** béton, fer, parpaing de béton, pan de fer, enduit, essentage de tôle

**Toit :** tuile mécanique, ciment amiante en couverture, verre en couverture

**Étages :** en rez-de-chaussée

**Énergie utilisée :** énergie électrique, achetée

### Sources documentaires

## Documents d'archives

- **M 1658 Etablissements classés (1929)**

Archives départementales du Doubs, Besançon, M 1658 Etablissements classés (1929)

Lieu de conservation : Archives départementales du Doubs, Besançon- Cote du document : M 1658

- **M 3044 Travail et main d'œuvre, 1926-1930**

M 3044 Travail et main d'œuvre, 1926-1930

Lieu de conservation : Archives départementales du Doubs, Besançon- Cote du document : M 3044

- **3 P 615/5 Matrices des propriétés bâties (1910)**

Archives départementales du Doubs, Besançon, 3 P 615/5 Matrices des propriétés bâties (1910)

Lieu de conservation : Archives départementales du Doubs, Besançon- Cote du document : 3 P 615/5

## Documents figurés

- **M. Goutterot. Projet d'habitation. Façades sud et est.**

Élévations, tirage à l'ammoniac, dressé par l'architecte soussigné [Reess], échelle 1/100, 23 mars 1929, auteur inconnu

Lieu de conservation : Archives départementales du Territoire de Belfort, Belfort- Cote du document : 38 J 617

## Bibliographie

- **Annuaire 1963. Association industrielle : Belfort, Montbéliard, Haute-Saône.**

Annuaire 1963. Association industrielle : Belfort, Montbéliard, Haute-Saône. – Belfort : Association industrielle du Territoire de Belfort et des régions limitrophes, s.d. [1964], 139 p.

- **La croissance industrielle et urbaine de la Porte d'Alsace : essai géographique sur la formation d'un espace régional en fonction de l'attraction industrielle, 1969.**

Dézert, Bernard. La croissance industrielle et urbaine de la Porte d'Alsace : essai géographique sur la formation d'un espace régional en fonction de l'attraction industrielle. - Paris : Société d'Enseignement supérieur, 1969.

- **Renard, Louis. Le pays de Montbéliard, 1958.**

Renard, Louis. Le pays de Montbéliard. - Montbéliard : Rayot-Depoutot, 1958, 238 p.

## Informations complémentaires

**Thématiques** : patrimoine industriel du Doubs

**Aire d'étude et canton** : Pays de Montbéliard (le)

**Dénomination** : usine de construction mécanique

© Région Bourgogne-Franche-Comté, Inventaire du patrimoine



**Façade sud de l'atelier de fabrication.**

25, Vieux-Charmont, 26 route de Belfort

N° de l'illustration : 20122501855NUC4A

Date : 2012

Auteur : Jérôme Mongreville

Reproduction soumise à autorisation du titulaire des droits d'exploitation

© Région Bourgogne-Franche-Comté, Inventaire du patrimoine



#### Plan-masse et de situation.

25, Vieux-Charmont, 26 route de Belfort

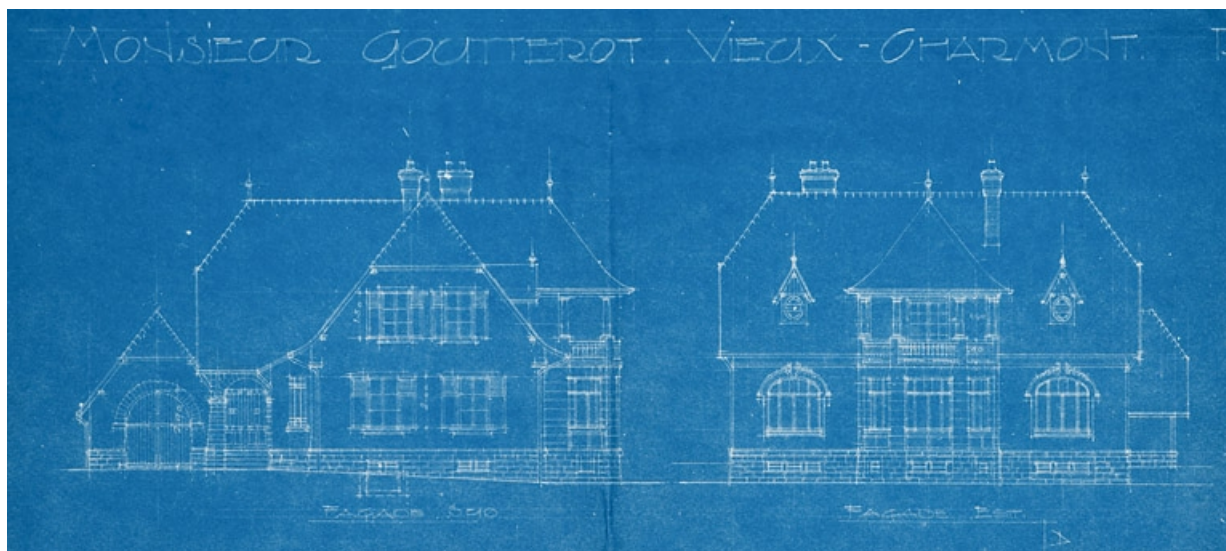
N° de l'illustration : 20132502597NUDA

Date : 2013

Auteur : Mathias Papigny

Reproduction soumise à autorisation du titulaire des droits d'exploitation

© Région Bourgogne-Franche-Comté, Inventaire du patrimoine



**M. Goutterot. Projet d'habitation. Façades sud et est.**

25, Vieux-Charmont, 26 route de Belfort

**Source :**

**Elévations, tirage à l'ammoniac, dressé par l'architecte soussigné [Reess], échelle 1/100, 23 mars 1929, par Reess, Eugène (architecte). Lieu de conservation : Archives départementales du Territoire de Belfort, Belfort. Cote : 38 J 617**

Lieu de conservation : Archives départementales du Territoire de Belfort, Belfort - Cote du document : 38 J 617

N° de l'illustration : 20122501171NUC4A

Date : 2012

Auteur : Jérôme Mongreville

Reproduction soumise à autorisation du titulaire des droits d'exploitation

© Région Bourgogne-Franche-Comté, Inventaire du patrimoine





**Vue d'ensemble depuis l'ouest.**

25, Vieux-Charmont, 26 route de Belfort

N° de l'illustration : 20122501857NUC4A

Date : 2012

Auteur : Jérôme Mongreville

Reproduction soumise à autorisation du titulaire des droits d'exploitation

© Région Bourgogne-Franche-Comté, Inventaire du patrimoine



**Vue plongeante depuis l'ouest.**

25, Vieux-Charmont, 26 route de Belfort

N° de l'illustration : 20122501860NUC4A

Date : 2012

Auteur : Jérôme Mongreville

Reproduction soumise à autorisation du titulaire des droits d'exploitation

© Région Bourgogne-Franche-Comté, Inventaire du patrimoine



**Détail de la façade sud de l'atelier de fabrication.**

25, Vieux-Charmont, 26 route de Belfort

N° de l'illustration : 20122501856NUC4A

Date : 2012

Auteur : Jérôme Mongreville

Reproduction soumise à autorisation du titulaire des droits d'exploitation

© Région Bourgogne-Franche-Comté, Inventaire du patrimoine





**Détail du bardage de la façade sud.**

25, Vieux-Charmont, 26 route de Belfort

N° de l'illustration : 20122501854NUC4A

Date : 2012

Auteur : Jérôme Mongreville

Reproduction soumise à autorisation du titulaire des droits d'exploitation

© Région Bourgogne-Franche-Comté, Inventaire du patrimoine



**Bardage de la façade nord.**

25, Vieux-Charmont, 26 route de Belfort

N° de l'illustration : 20122501858NUC4A

Date : 2012

Auteur : Jérôme Mongreville

Reproduction soumise à autorisation du titulaire des droits d'exploitation

© Région Bourgogne-Franche-Comté, Inventaire du patrimoine



**Logement.**

25, Vieux-Charmont, 26 route de Belfort

N° de l'illustration : 20122501859NUC4A

Date : 2012

Auteur : Jérôme Mongreville

Reproduction soumise à autorisation du titulaire des droits d'exploitation

© Région Bourgogne-Franche-Comté, Inventaire du patrimoine