

## USINE DE BOISSELLERIE (USINE DE FABRICATION DE NAVETTES POUR L'INDUSTRIE TEXTILE) FERRAND, ACTUELLEMENT USINE DE MENUISERIE ET SERRURERIE

Bourgogne-Franche-Comté, Doubs  
Grand-Charmont  
10, 12 rue du Stade

Dossier IA25001025 réalisé en 2011 revu en 2012

Auteur(s) : Raphaël Favereaux



### Historique

En 1857, Jean-Pierre Ferrand fait construire un atelier (construction de machines agricoles ?) à proximité de sa ferme (B 988). Il est agrandi en 1864 sur la même parcelle, puis de nouveau en 1874, sur une parcelle voisine (B 990), par le fils de Jean-Pierre, Charles Ferrand. Outre la fabrication d'outils (clés anglaises et étaux à mains), ce dernier se lance dans la production de broches (ou "plumes") pour un fabricant de navettes de métiers à tisser, établi dans la commune voisine de Bussurel (70). Une salle pour la machine à vapeur est construite en 1882, suivie en 1884 d'un agrandissement de l'habitation. En 1891, Charles commence à fabriquer des navettes sous la direction du chef d'atelier Charles Chopard, puis des pièces pour navettes (escargots et pinces), et divers accessoires pour métiers à tisser (sabres, fouets de chasse, chasse-navette). Un nouvel atelier, consacré au travail du métal, est construit à l'ouest en 1895. L'affaire est reprise vers 1892 par les trois fils de Charles : Emile, Henri et Charles. En 1903, la "manufacture d'accessoires pour l'industrie textile" produit également de l'outillage pour la société Peugeot Frères. En 1913, Emile part fonder à Montbéliard une fabrique de navettes concurrente, dite Ferrand Aîné (aujourd'hui détruite). Henri reprend la direction et modernise progressivement le matériel. A partir de 1920, il abandonne la fabrication d'outillage pour se consacrer exclusivement à celle des navettes. L'atelier primitif, consacré au travail du bois, est agrandi en 1924. A cette date, les fils d'Henri (Henri et Jame) prennent la direction de l'entreprise. Après la Seconde Guerre mondiale, l'usine est connue sous l'appellation Les fils de H. Ferrand et fabrique des navettes de bois comprimé en persimon, cornouiller d'Amérique et buis d'Afrique. Michel Ferrand, fils de Marcel, poursuit cette fabrication jusque vers 1970 sous la raison sociale Ets Michel Ferrand. Il réoriente ensuite l'activité vers la commercialisation puis la fabrication de meubles en bois lamellé-collé (brevet suisse) jusqu'à la fin de la décennie 1970. L'atelier de travail du bois a subi un incendie en 1960, ce qui entraîne la disparition du brisis du toit à longs pans. Il est aujourd'hui occupé par une entreprise de menuiserie métallique et serrurerie (clôtures, barrières, portails, etc.). L'atelier de travail du métal est désaffecté.

Données sociales

L'usine emploie 27 personnes en 1876, 19 en 1926, 30 en 1935 et 27 en 1951.

**Période(s) principale(s) :** 3e quart 19e siècle / 4e quart 19e siècle / 1er quart 20e siècle

**Dates :** 1857 (daté par source) / 1864 (daté par source) / 1874 (daté par source) / 1882 (daté par source) / 1884 (daté par source) / 1895 (daté par source) / 1924 (daté par source)

### Description

Visiblement antérieur, malgré une modification due à un incendie, l'atelier de travail du bois est construit en maçonnerie enduite et couvert d'un toit à longs pans en ciment amiante. L'atelier de travail du fer est pourvu d'ouvertures couvertes d'arc segmentaire en brique. Le logement (ancienne ferme) est construit en moellon de calcaire enduit, à un étage carré, et couvert d'un toit à longs pans en tuile mécanique.

### Eléments descriptifs

**Murs :** calcaire, moellon, enduit

**Toit** : tuile mécanique

**Etages** : 1 étage carré

**Energie utilisée** : énergie thermique, énergie électrique, produite sur place, achetée

## Sources documentaires

### Documents d'archives

- **M 1657 Etablissements classés (1927-1928)**

Archives départementales du Doubs, Besançon, M 1657 Etablissements classés (1927-1928)

Lieu de conservation : Archives départementales du Doubs, Besançon- Cote du document : M 1657

- **M 3044 Travail et main d'œuvre, 1926-1930**

M 3044 Travail et main d'œuvre, 1926-1930

Lieu de conservation : Archives départementales du Doubs, Besançon- Cote du document : M 3044

- **3 P 286/2 Matrices cadastrales XIXe siècle**

Archives départementales du Doubs, Besançon, 3 P 286/2 Matrices cadastrales 19e siècle

Lieu de conservation : Archives départementales du Doubs, Besançon- Cote du document : 3 P 286/2

- **3 P 286/3 Matrices des propriétés bâties (1882)**

Archives départementales du Doubs, Besançon, 3 P 286/3 Matrices des propriétés bâties (1882)

Lieu de conservation : Archives départementales du Doubs, Besançon- Cote du document : 3 P 286/3

- **3 P 286/5 Matrices des propriétés bâties (1911)**

Archives départementales du Doubs, Besançon, 3 P 286/5 Matrices des propriétés bâties (1911)

Lieu de conservation : Archives départementales du Doubs, Besançon- Cote du document : 3 P 286/5

### Documents figurés

- **3 P 724 Plan cadastral napoléonien (1835)**

Archives départementales du Doubs, Besançon, 3 P 724 Plan cadastral napoléonien (1835)

Lieu de conservation : Archives départementales du Doubs, Besançon- Cote du document : 3 P 724

- **Grand-Charmont - Usine Ferrand.**

Carte postale, cliché Dumont, Bauer Marchet et Cie éd. (Dijon), s.d. [début du 20e siècle].

Lieu de conservation : Collection particulière : C. Ferrand

- **[Usine Ferrand à Grand-Charmont].**

Photogr., s.n., s.d. [début du 20e siècle], auteur inconnu

Lieu de conservation : Collection particulière : C. Ferrand

- **Vitrine-présentoir d'articles Ferrand Aîné.**

Photogr., s.n., s.d. [début du 20e siècle], auteur inconnu

Lieu de conservation : Collection particulière : C. Ferrand

- **Navettes pour coton, toile, laine, soie, etc.**

Dessin., s.n., s.d. [début du 20e siècle], auteur inconnu

Lieu de conservation : Collection particulière : C. Ferrand

- **Navettes pour métiers automatiques [...]**

Dessin., s.n., s.d. [début du 20e siècle], auteur inconnu

Lieu de conservation : Collection particulière : C. Ferrand

- **Broches, agrafes, tendeurs, ressorts, oeilletons, escargots, pinces.**

Dessin., s.n., s.d. [début du 20e siècle], auteur inconnu

Lieu de conservation : Collection particulière : C. Ferrand

- **Planchettes et chevilles.**

Dessin., s.n., s.d. [début du 20e siècle], auteur inconnu

Lieu de conservation : Collection particulière : C. Ferrand

### Bibliographie

- **Annuaire 1963. Association industrielle : Belfort, Montbéliard, Haute-Saône.**

Annuaire 1963. Association industrielle : Belfort, Montbéliard, Haute-Saône. – Belfort : Association industrielle du Territoire de Belfort et des régions limitrophes, s.d. [1964], 139 p.

- **Grand-Charmont... : regards. - Association de gestion du centre socio-culturel, 1993.**

Grand-Charmont... : regards. - Association de gestion du centre socio-culturel, 1993.

- **L'Est républicain, 27 décembre 1951.**

L'Est républicain, 27 décembre 1951.

## **Informations complémentaires**

**Thématiques** : patrimoine industriel du Doubs

**Aire d'étude et canton** : Pays de Montbéliard (le)

**Dénomination** : ferme, usine de boissellerie

© Région Bourgogne-Franche-Comté, Inventaire du patrimoine



**Plan-masse et de situation.**

25, Grand-Charmont, 10, 12 rue du Stade

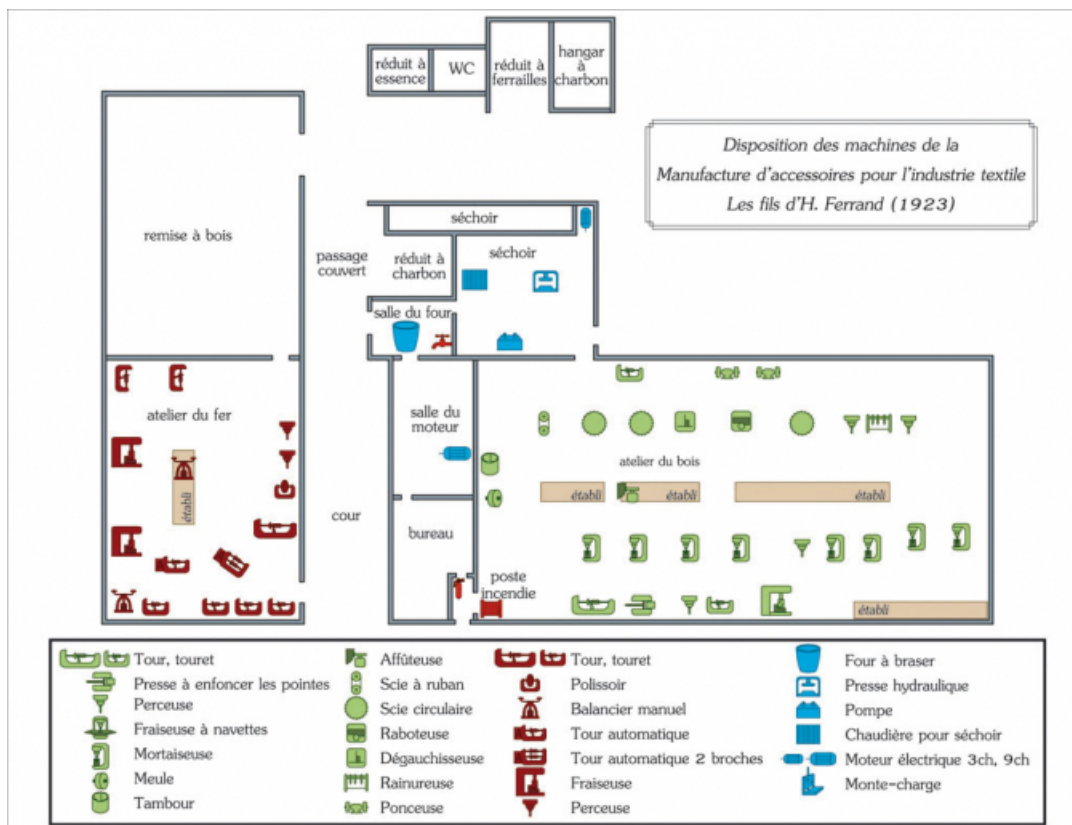
N° de l'illustration : 20132502595NUDA

Date : 2013

Auteur : Mathias Papigny

Reproduction soumise à autorisation du titulaire des droits d'exploitation

© Région Bourgogne-Franche-Comté, Inventaire du patrimoine



Disposition des machines de la Manufacture d'accessoires pour l'industrie textile Les fils d'H. Ferrand. D'après un croquis de 1923, conservé aux AD Doubs (M 1657).

Source :

**Le Pays de Montbéliard et son patrimoine industriel / Service Inventaire et Patrimoine, Région Franche-Comté. Réd. Raphaël Favereaux, fotogr. Jérôme Mongreville, carte et réalisation graphique Mathias Papigny. - Lyon : Lieux Dits, 2014, 128 p., ill. coul. et noir et blanc.**

N° de l'illustration : 20142500592NUDA

Date : 2014

Auteur : Mathias Papigny

Reproduction soumise à autorisation du titulaire des droits d'exploitation

© Région Bourgogne-Franche-Comté, Inventaire du patrimoine



**Grand-Charmont - Usine Ferrand.**

25, Grand-Charmont, 10, 12 rue du Stade

**Source :**

**Carte postale, cliché Dumont, Bauer Marchet et Cie éd. (Dijon), s.d. [début du 20e siècle], par Dumont (photographe). Lieu de conservation : collection particulière : C. Ferrand**

Lieu de conservation : Collection particulière : C. Ferrand

N° de l'illustration : 20122501868NUC4A

Date : 2012

Auteur : Raphaël Favereaux (reproduction)

Reproduction soumise à autorisation du titulaire des droits d'exploitation

© Région Bourgogne-Franche-Comté, Inventaire du patrimoine





**[Usine Ferrand à Grand-Charmont].**

25, Grand-Charmont, 10, 12 rue du Stade

**Source :**

**Photographie, s.n., s.d. [début du 20e siècle] Lieu de conservation : collection particulière : C. Ferrand**

Lieu de conservation : Collection particulière : C. Ferrand

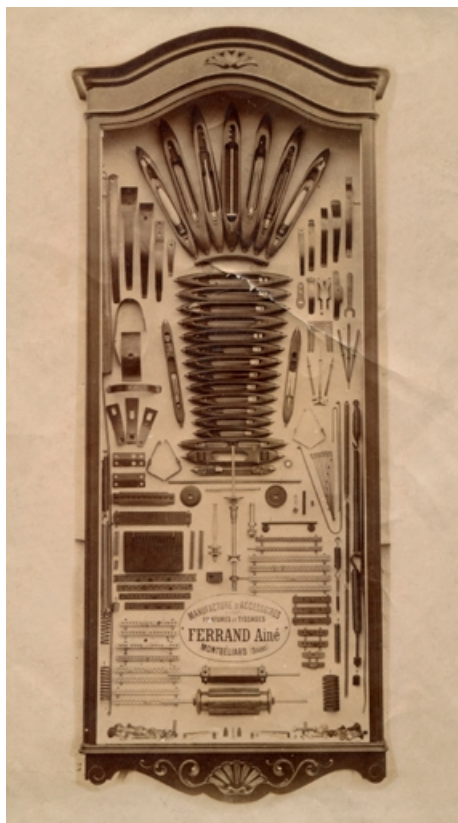
N° de l'illustration : 20122501869NUC4A

Date : 2012

Auteur : Raphaël Favereaux (reproduction)

Reproduction soumise à autorisation du titulaire des droits d'exploitation

© Région Bourgogne-Franche-Comté, Inventaire du patrimoine



**Vitrine-présentoir d'articles Ferrand Aîné.**  
25, Grand-Charmont, 10, 12 rue du Stade

**Source :**

**Photographie, s.n., s.d. [début du 20e siècle]. Lieu de conservation : collection particulière : C. Ferrand**

Lieu de conservation : Collection particulière : C. Ferrand

N° de l'illustration : 20122501867NUC4A

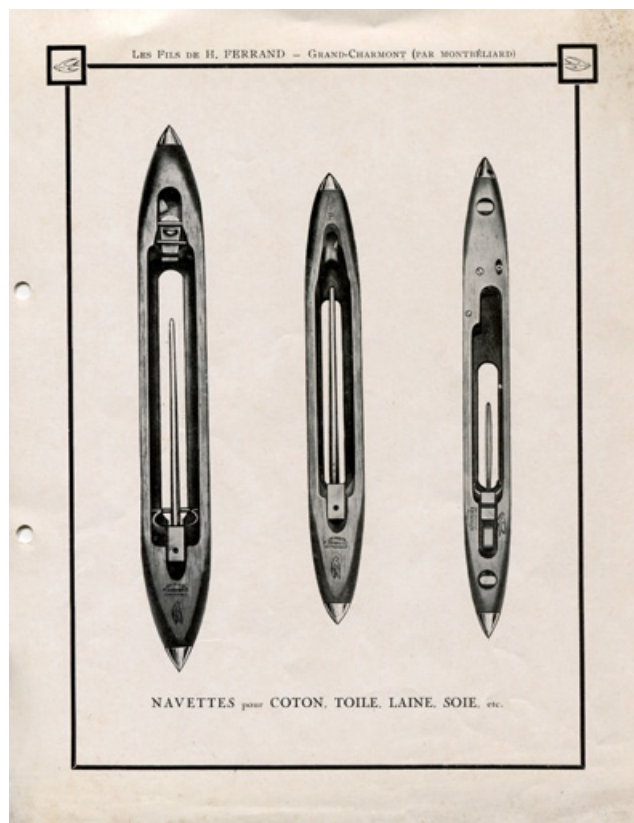
Date : 2012

Auteur : Raphaël Favereaux (reproduction)

Reproduction soumise à autorisation du titulaire des droits d'exploitation

© Région Bourgogne-Franche-Comté, Inventaire du patrimoine





**Navettes pour coton, toile, laine, soie, etc.**

25, Grand-Charmont, 10, 12 rue du Stade

**Source :**

**Dessin., s.n., s.d. [début du 20e siècle]. Dans : " Catalogue Les Fils de H. Ferrand à Grand-Charmont ", s.n., s.d. [début du 20e siècle].**

**Lieu de conservation : collection particulière : C. Ferrand**

Lieu de conservation : Collection particulière : C. Ferrand

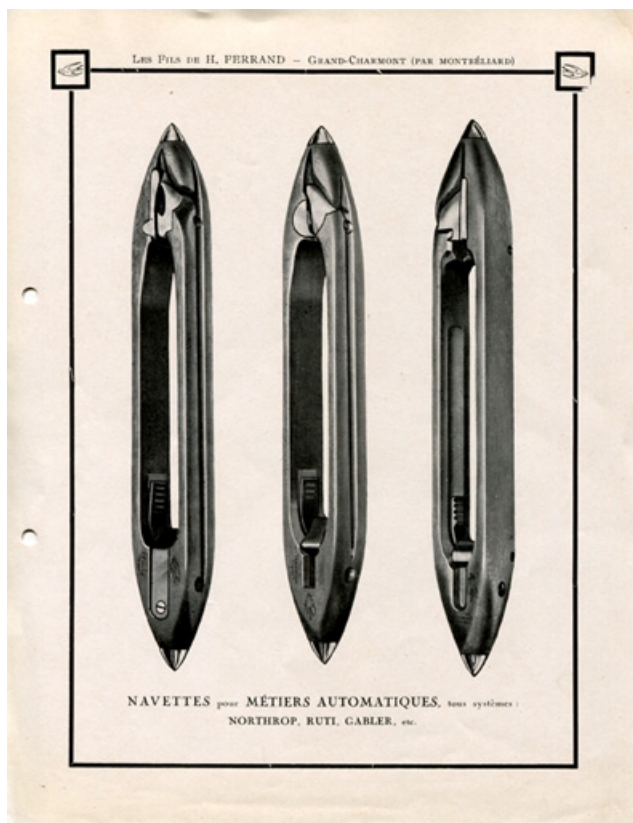
N° de l'illustration : 20122501870NUC4A

Date : 2012

Auteur : Raphaël Favereaux (reproduction)

Reproduction soumise à autorisation du titulaire des droits d'exploitation

© Région Bourgogne-Franche-Comté, Inventaire du patrimoine



**Navettes pour métiers automatiques [...]**

25, Grand-Charmont, 10, 12 rue du Stade

**Source :**

**Dessin., s.n., s.d. [début du 20e siècle]. Dans : " Catalogue Les Fils de H. Ferrand à Grand-Charmont ", s.n., s.d. [début du 20e siècle].**

**Lieu de conservation : collection particulière : C. Ferrand**

Lieu de conservation : Collection particulière : C. Ferrand

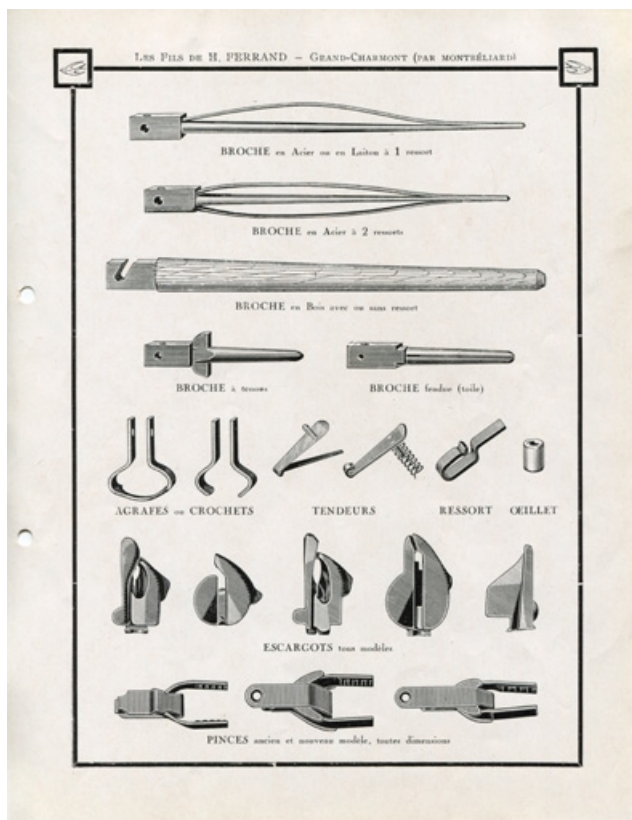
N° de l'illustration : 20122501871NUC4A

Date : 2012

Auteur : Raphaël Favereaux (reproduction)

Reproduction soumise à autorisation du titulaire des droits d'exploitation

© Région Bourgogne-Franche-Comté, Inventaire du patrimoine



**Broches, agrafes, tendeurs, ressorts, oeillets, escargots, pinces.**

25, Grand-Charmont, 10, 12 rue du Stade

**Source :**

**Dessin., s.n., s.d. [début du 20e siècle]. Dans : " Catalogue Les Fils de H. Ferrand à Grand-Charmont ", s.n., s.d. [début du 20e siècle].**

**Lieu de conservation : collection particulière : C. Ferrand**

Lieu de conservation : Collection particulière : C. Ferrand

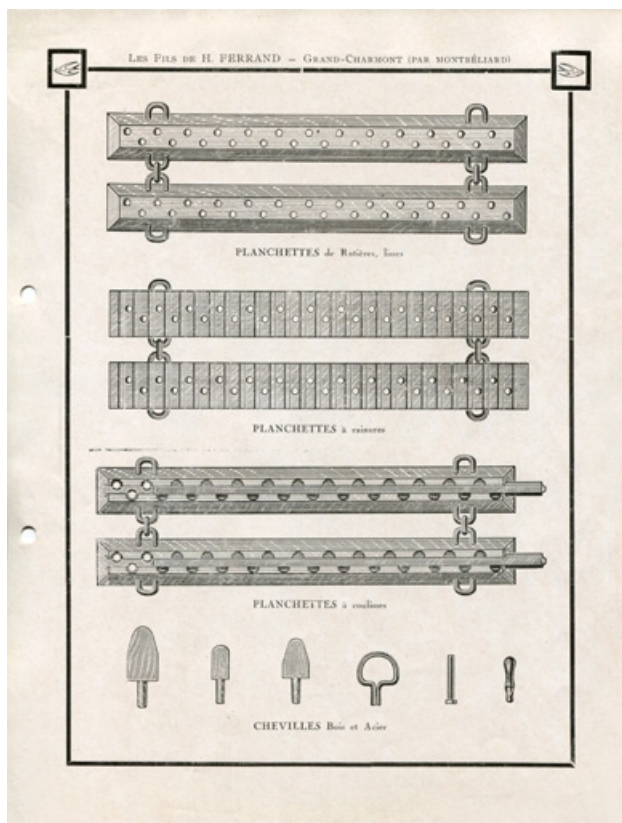
N° de l'illustration : 20122501872NUC4A

Date : 2012

Auteur : Raphaël Favereaux (reproduction)

Reproduction soumise à autorisation du titulaire des droits d'exploitation

© Région Bourgogne-Franche-Comté, Inventaire du patrimoine



**Planchettes et chevilles.**

25, Grand-Charmont, 10, 12 rue du Stade

**Source :**

**Dessin., s.n., s.d. [début du 20e siècle]. Dans : " Catalogue Les Fils de H. Ferrand à Grand-Charmont ", s.n., s.d. [début du 20e siècle].**

**Lieu de conservation : collection particulière : C. Ferrand**

Lieu de conservation : Collection particulière : C. Ferrand

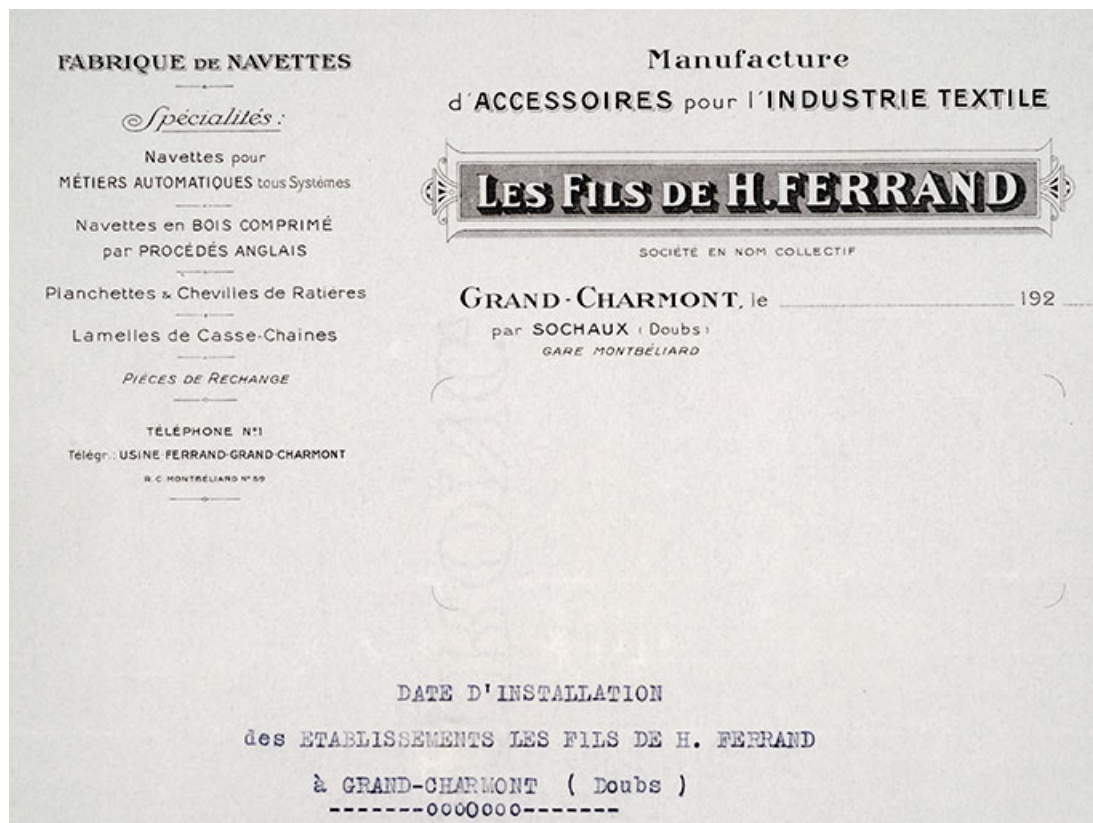
N° de l'illustration : 20122501873NUC4A

Date : 2012

Auteur : Raphaël Favereaux (reproduction)

Reproduction soumise à autorisation du titulaire des droits d'exploitation

© Région Bourgogne-Franche-Comté, Inventaire du patrimoine



**Papier à en-tête, vers 1920.**

25, Grand-Charmont, 10, 12 rue du Stade

**Source :**

**Papier à en-tête, vers 1920.**

Lieu de conservation : Archives départementales du Doubs, Besançon - Cote du document : M 1657

N° de l'illustration : 20132500471NUC4A

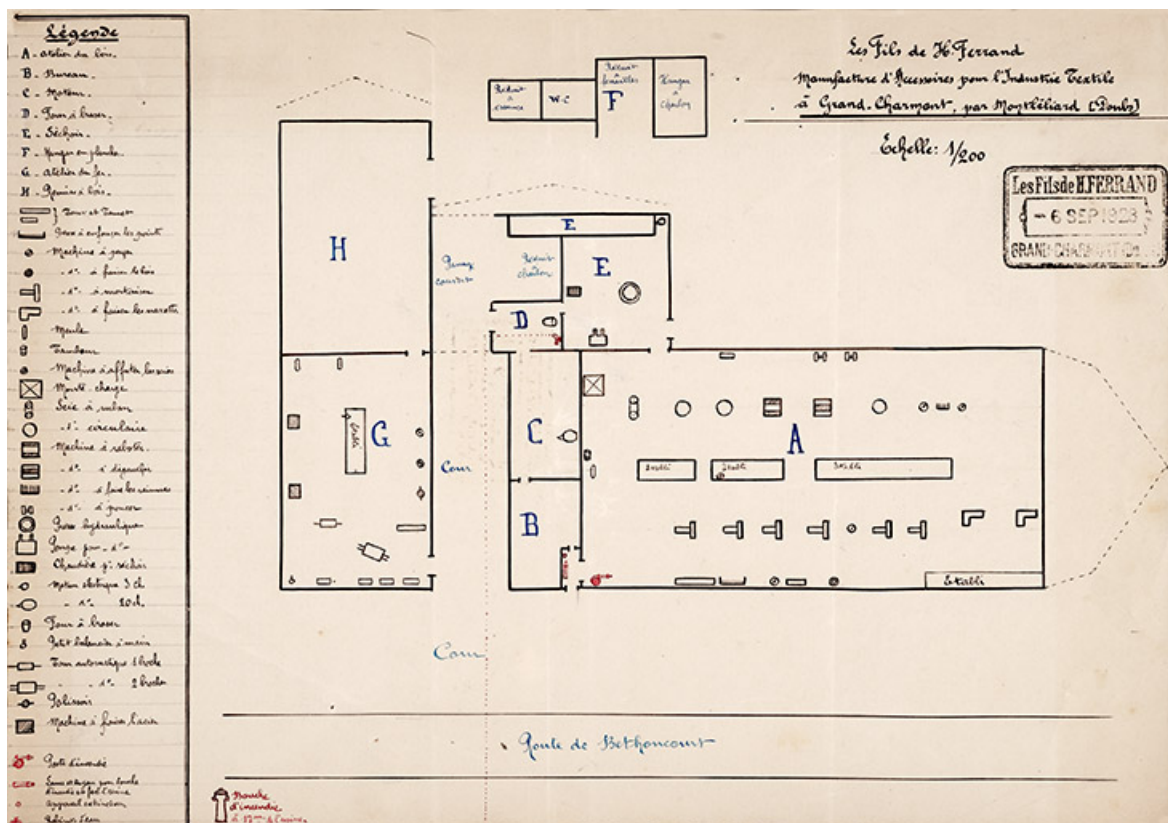
Date : 2013

Auteur : Jérôme Mongreville

Reproduction soumise à autorisation du titulaire des droits d'exploitation

© Région Bourgogne-Franche-Comté, Inventaire du patrimoine





**Plan de la manufacture d'accessoires pour l'industrie textile H. Ferrand, 1923.**  
25, Grand-Charmont, 10, 12 rue du Stade

Source :

**Plan de la manufacture d'accessoires pour l'industrie textile H. Ferrand, papier, plume, 1923.**  
Lieu de conservation : Archives départementales du Doubs, Besançon - Cote du document : M 1657

N° de l'illustration : 20132500472NUC4A

Date : 2013

Auteur : Jérôme Mongreville

Reproduction soumise à autorisation du titulaire des droits d'exploitation

© Région Bourgogne-Franche-Comté, Inventaire du patrimoine





**Vue d'ensemble depuis l'ouest.**

25, Grand-Charmont, 10, 12 rue du Stade

N° de l'illustration : 20122501040NUC4A

Date : 2012

Auteur : Jérôme Mongreville

Reproduction soumise à autorisation du titulaire des droits d'exploitation

© Région Bourgogne-Franche-Comté, Inventaire du patrimoine



**Atelier de fabrication (travail du bois).**

25, Grand-Charmont, 10, 12 rue du Stade

N° de l'illustration : 20122501039NUC4A

Date : 2012

Auteur : Jérôme Mongreville

Reproduction soumise à autorisation du titulaire des droits d'exploitation

© Région Bourgogne-Franche-Comté, Inventaire du patrimoine



**Navettes de métiers à tisser.**

N° de l'illustration : 20132502810NUC4A

Date : 2013

Auteur : Jérôme Mongreville

Reproduction soumise à autorisation du titulaire des droits d'exploitation

© Région Bourgogne-Franche-Comté, Inventaire du patrimoine