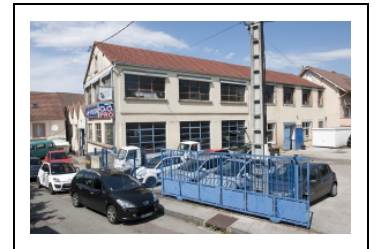


USINE DE PETITE MÉTALLURGIE BELEY-BOURQUIN, ACTUELLEMENT MAGASIN DE COMMERCE

Bourgogne-Franche-Comté, Doubs
Étupes
1 rue Emile Beley

Dossier IA25001001 réalisé en 2011 revu en 2012

Auteur(s) : Raphaël Favereaux



Historique

Fondée en 1910, la société en nom collectif Beley et Bourquin a pour objet "la fabrication et la vente de pièces détachées de bicyclettes et automobiles". L'usine est agrandie en 1912, juste après la Première Guerre mondiale (atelier de polissage, cheminée et forge) et en 1927. Elle travaille surtout pour l'industrie du cycle (freins, guidons, poignées en acier) et fournit la firme Peugeot et divers constructeurs, sous différentes marques : Bebo, Princia, Etoile, Supermax, Primax, Beborex. L'usine travaille secondairement à façon pour l'industrie automobile. Elle effectue des opérations de découpage, emboutissage, polissage, traitement de surface (nickelage, chromage) et assemblage, et livre des produits finis. Dite SARL Manufacture de freins de cycles en 1977, elle emploie 56 personnes : 19 à l'atelier d'usinage principal (découpage, estampage, perçage, soudage), 8 à l'atelier de polissage-chromage, et 20 au montage des freins (assemblage, vissage et rivetage). Elle fournit les 3/4 de sa production, soit 50 000 freins par mois, pour Peugeot Cycles. Face à l'usage croissant des pièces en dural matricé (aluminium) qu'elle ne peut produire faute de matériel adéquat, la société voit ses commandes rapidement diminuer. Elle est contrainte de fermer ses portes en 1978. Les bâtiments ont été occupés par divers commerces, et depuis 1998 par un concessionnaire automobile.

Données techniques

En 1934, l'outil de production se compose de six presses, sept balanciers à main et un balancier à friction, onze tours, neuf perceuses, trois fraiseuses, onze moteurs électriques, cinq dynamos, six meules, quinze cuves (nickelage, chromage, etc.) et trois fours à tremper.

En 1977, l'outil de production se répartit en quatre ateliers :

- Atelier d'usinage et d'outillage : quatre presses de découpage, cinq presses de reprise et trois presses de frappe, une soudeuse et un poste à souder, trois taraudeuses, sept perceuses et un compresseur
- Atelier d'outillage : un tour, une fraiseuse, deux perceuses, une rectifieuse, un étau-limeur, une scie alternative, deux tourets à meule
- Atelier de polissage-chromage : un groupe de polissage-ébavurage automatique par vibration et séparation magnétique, une chaîne automatique de nickelage-chromage, une batterie de dix tonneaux à polir, deux essoreuses-sécheuses.
- Atelier de montage : 18 visseuses pneumatiques, cinq riveuses pneumatiques, trois riveuses à main, une riveuse Progrès et deux coupeuses électriques de câble.

Données sociales

L'entreprise compte 119 ouvriers en 1926, 95 en 1963, 65 en 1972 et 56 en 1977.

Période(s) principale(s) : 1er quart 20e siècle / 2e quart 20e siècle

Dates : 1912 (daté par source) / 1927 (daté par source)

Description

L'atelier comprend une partie en rez-de-chaussée couverte de sheds et un bâtiment d'un étage carré couvert d'un toit à longs pans.

Éléments descriptifs

Murs : maçonnerie, enduit

Toit : tuile mécanique, verre en couverture

Étages : 1 étage carré

Énergie utilisée : énergie électrique, achetée

Sources documentaires

Documents d'archives

- **M 1672 Etablissements classés (1934)**

Archives départementales du Doubs, Besançon, M 1672 Etablissements classés (1934)

Lieu de conservation : Archives départementales du Doubs, Besançon- Cote du document : M 1672 Etablissements classés (1934)

- **M 3044 Travail et main d'œuvre, 1926-1930**

M 3044 Travail et main d'œuvre, 1926-1930

Lieu de conservation : Archives départementales du Doubs, Besançon- Cote du document : M 3044

- **3 P 230/7 Matrices des propriétés bâties (1910)**

Archives départementales du Doubs, Besançon, 3 P 230/7 Matrices des propriétés bâties (1910)

Lieu de conservation : Archives départementales du Doubs, Besançon- Cote du document : 3 P 230/7

- **2093 W 7 Aide aux entreprises**

Archives départementales du Doubs, Besançon, 2093 W 7 Aide aux entreprises

Lieu de conservation : Archives départementales du Doubs, Besançon- Cote du document : 2093 W 7

Documents figurés

- **Étupes - Usine Bourquin-Beley.**

Étupes - Usine Bourquin-Beley. Carte postale, s.n., s.d. [début du 20e siècle].

Lieu de conservation : Collection particulière : M. Wittig

Bibliographie

- **Annuaire 1963. Association industrielle : Belfort, Montbéliard, Haute-Saône.**

Annuaire 1963. Association industrielle : Belfort, Montbéliard, Haute-Saône. – Belfort : Association industrielle du Territoire de Belfort et des régions limitrophes, s.d. [1964], 139 p.

- **Benoît, Maurice ; Gauthier, Jean [et al.]. La vie économique de Franche-Comté et du Territoire de Belfort, 1958.**

Benoît, Maurice ; Gauthier, Jean [et al.]. La vie économique de Franche-Comté et du Territoire de Belfort. - Besançon : Impr. de l'Est, 1958.

- **Wittig, Michel. Étupes : monographie d'un village de l'ancien comté de Montbéliard. - Étupes : M. Wittig, 1994.**

Wittig, Michel. Étupes : monographie d'un village de l'ancien comté de Montbéliard. - Étupes : M. Wittig, 1994.

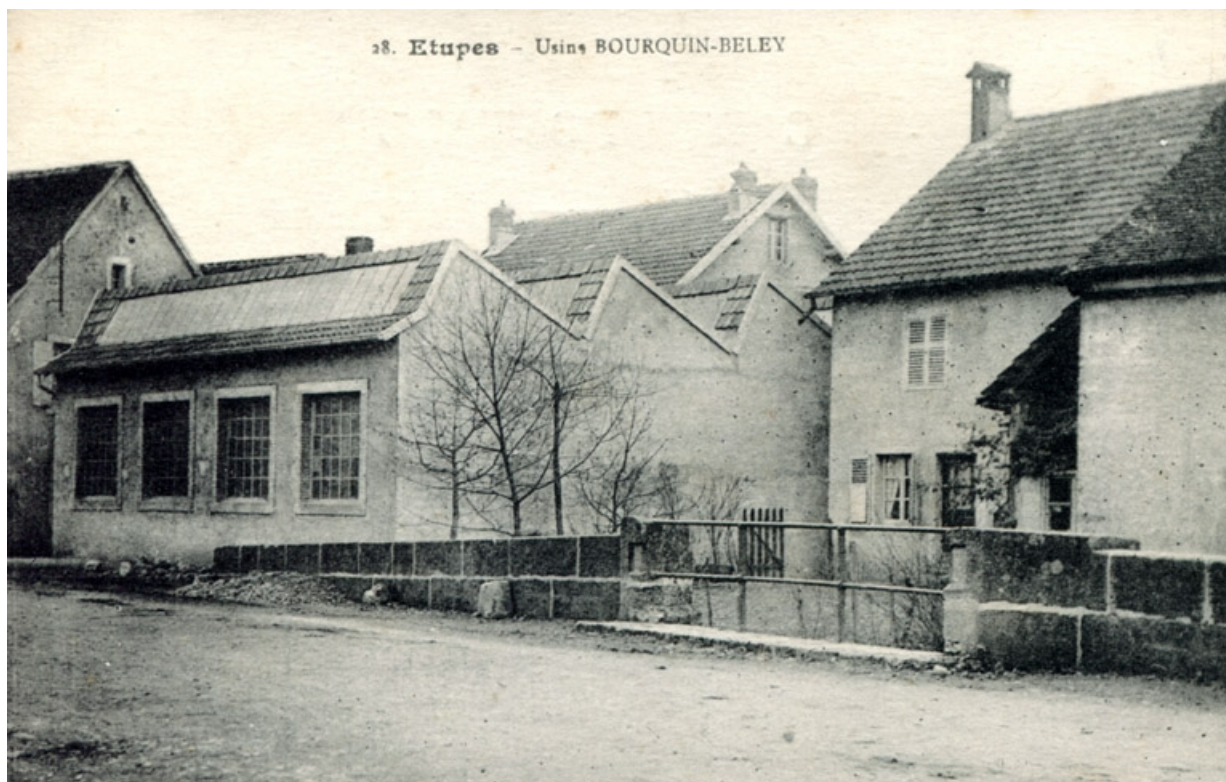
Informations complémentaires

Aire d'étude et canton : Doubs

Dénomination : usine de petite métallurgie

Parties constituantes non étudiées : atelier de fabrication, logement

© Région Bourgogne-Franche-Comté, Inventaire du patrimoine



Etupes - Usine Bourquin-Beley.

25, Étupes, 1 rue Emile Beley

Source :

Carte postale, s.n., s.d. [début du 20e siècle]. Lieu de conservation : collection particulière : M. Wittig

Lieu de conservation : Collection particulière : M. Wittig

N° de l'illustration : 20122501864NUC4A

Date : 2012

Auteur : Raphaël Favereaux (reproduction)

Reproduction soumise à autorisation du titulaire des droits d'exploitation

© Région Bourgogne-Franche-Comté, Inventaire du patrimoine



Plan-masse et de situation.
25, Étupes, 1 rue Emile Beley

N° de l'illustration : 20132502588NUDA

Date : 2013

Auteur : Mathias Papigny

Reproduction soumise à autorisation du titulaire des droits d'exploitation

© Région Bourgogne-Franche-Comté, Inventaire du patrimoine



Vue d'ensemble depuis la route.

25, Étupes, 1 rue Emile Beley

N° de l'illustration : 20112501234NUC4A

Date : 2011

Auteur : Jérôme Mongreville

Reproduction soumise à autorisation du titulaire des droits d'exploitation

© Région Bourgogne-Franche-Comté, Inventaire du patrimoine



Atelier de fabrication vu de trois quarts.

25, Étupes, 1 rue Emile Beley

N° de l'illustration : 20112501233NUC4A

Date : 2011

Auteur : Jérôme Mongreville

Reproduction soumise à autorisation du titulaire des droits d'exploitation

© Région Bourgogne-Franche-Comté, Inventaire du patrimoine