

USINE D'HORLOGERIE SEYDEL, PUIS JAPY, PUIS USINE DE MÉCANIQUE DE PRÉCISION DES ETS A. PAUL JAPY, PUIS USINE DE PETITE MÉTALLURGIE LA BERNOISE - ETS WITTMER, PUIS SOCIÉTÉ NOUVELLE WITTMER

Bourgogne-Franche-Comté, Doubs
Seloncourt
Berne

Dossier IA25000975 réalisé en
2011

Auteur(s) : Raphaël Favereaux



Historique

Le moulin de Berne apparaît sur la carte de Cassini en 1760. Il est exploité au 18^e siècle par la famille Fainot, puis vendu en 1799 aux frères Seydel qui établissent une fabrique d'ébauches de montres. La production hebdomadaire atteint 600 unités en 1806, mais l'usine périclité dans les années 1810. Le site est acquis en 1818 par la société Japy Frères, qui implante dans des locaux construits en 1824 une fabrique de peignes métalliques pour le tissage des toiles de coton. L'usine est cédée de 1829 à 1836 à la société Peugeot Frères. Rachetée en 1837 par Louis Frédéric Japy, elle est convertie en fabrique d'horlogerie et produit des mouvements de lampes et de tournebroches, ainsi que des pignons pour montres et pendules (dit de petit et gros volume). L'atelier d'articles en fer battu, lancé en 1837, est arrêté dès 1844. L'année suivante, la manufacture se spécialise dans le finissage des mouvements de montres Lépine. En 1856, la production annuelle atteint 250 000 mouvements de pendules, 2000 métronomes, 12 000 réveils, 6000 jouets mécaniques, 840 pendules "établies" et 12 000 paires de templets mécaniques (pièces pour métier à tisser). Cette même année, la fabrique se lance dans la fabrication d'échappements de montres. La valeur des biens fabriqués passe de 55 000 F en 1848 à 250 000 F en 1860. Le régime hydraulique de l'établissement est réglementé par un arrêté préfectoral du 4 octobre 1859. A partir de 1863, les ateliers d'horlogerie sont alimentés en laiton par l'usine dite du Martinet ou Sous-Cratet, située à Hérimoncourt et achetée à la société Peugeot Frères (aujourd'hui détruite). Un logement patronal, vraisemblablement destiné à Paul Japy, est bâti à l'est de l'usine à la fin du 19^e siècle. Un atelier de "petite horlogerie" est construit en 1882, complété dans la décennie 1890 de divers bâtiments et équipements : "fabrique de nickelage, magasin à charbon, remise et bûcher, remise à pompes, scierie-menuiserie, ateliers de repassage, polissage et finissage, loge du portier". Le bâtiment de la machine à vapeur est achevé en 1903. En 1911, Paul Japy s'associe aux Fils de Peugeot Frères. En 1913, la "laitonnerie" d'Hérimoncourt, où s'opèrent les opérations de fonderie, de laminage et de tréfilage du laiton, est transférée dans un nouvel atelier construit au nord-ouest de l'horlogerie. Devenue société anonyme en 1920, les Ets A. Paul Japy délaissent les productions horlogères pour la fabrication de pièces de mécanique de précision et pour instruments de mesure. Les Fils de Peugeot Frères se retirent en 1926, prélude à la liquidation de la société en 1932. L'atelier de laitonnerie est acquis en 1933 par la Compagnie Générale d'Electricité Métallurgique puis démantelé, alors que les autres bâtiments sont acquis en 1943 par la société Wittmer (IA25000973). Celle-ci y implante peu après une activité de sous-traitance pour l'automobile et l'armement (découpage, emboutissage et décolletage) sous la raison sociale La Bernoise - Ets Wittmer. Mis en règlement judiciaire en 1981, l'établissement est repris par la scop Société Nouvelle Wittmer, mais ferme peu après. Les bâtiments sont détruits en 1983, à l'exception de l'atelier de laitonnerie, qui abrite depuis diverses entreprises.

Données techniques

En 1842, deux roues hydrauliques mettent en jeu deux forges, quatre fours et soixante tours et machines diverses. En 1851, l'appareil productif compte 30 tours et 75 machines. Une usine à gaz est construite en 1881. Une turbine est attestée en 1882 et une machine à vapeur en 1903.

Données sociales

L'usine d'horlogerie emploie 47 ouvriers en 1806. La fabrique de peignes en emploie une petite centaine. La fabrique d'horlogerie compte 110 ouvriers en 1837, 200 vers 1845, 180 en 1859, 60 en 1883, 250 en 1912, 329 en 1926, 106 en

1930, et 205 en 1962. La scop emploie une quarantaine de personnes en 1982.

Période(s) principale(s) : 19e siècle / 1er quart 20e siècle

Dates : 1824 (daté par travaux historiques) / 1882 (daté par source) / 1913 (daté par travaux historiques)

Description

Construit en moellon de calcaire enduit, l'atelier de laitonnerie est couvert de sheds en tuile mécanique. La cheminée en brique est ceinturée d'armatures métalliques (frettes). L'ancienne conciergerie, pourvue d'un étage carré, est couverte d'un toit à croupes. L'élévation du logement patronal comprend un sous-sol, un rez-de-chaussée surélevé, un étage carré et un étage de comble. Il est couvert de toits à croupes en ardoise.

Éléments descriptifs

Murs : calcaire, brique, moellon, enduit

Toit : tuile mécanique, verre en couverture, ciment amiante en couverture, ardoise

Etages : sous-sol, rez-de-chaussée surélevé, 1 étage carré, étage de comble

Energie utilisée : énergie thermique, énergie hydraulique, énergie électrique, produite sur place, produite sur place, achetée

Sources documentaires

Documents d'archives

- **M 1639 Etablissements classés (1920)**

Archives départementales du Doubs, Besançon, M 1639 Etablissements classés (1920)

Lieu de conservation : Archives départementales du Doubs, Besançon- Cote du document : M 1639

- **M 3044 Travail et main d'œuvre, 1926-1930**

M 3044 Travail et main d'œuvre, 1926-1930

Lieu de conservation : Archives départementales du Doubs, Besançon- Cote du document : M 3044

- **M 3038 Travail et main d'œuvre (1912)**

Archives départementales du Doubs, Besançon, M 3038 Travail et main d'œuvre (1912)

Lieu de conservation : Archives départementales du Doubs, Besançon- Cote du document : M 3038

- **3 P 540/2 et 540/3 Matrices cadastrales XIXe siècle**

Archives départementales du Doubs, Besançon, 3 P 5402 et 5403 Matrices cadastrales 19e siècle

Lieu de conservation : Archives départementales du Doubs, Besançon- Cote du document : 3 P 540/2 et 540/3

- **3 P 540/4 Matrices des propriétés bâties (1882)**

Archives départementales du Doubs, Besançon, 3 P 5404 Matrices des propriétés bâties (1882)

Lieu de conservation : Archives départementales du Doubs, Besançon- Cote du document : 3 P 540/4

- **3 P 540/9-11 Matrices des propriétés bâties (1910)**

Archives départementales du Doubs, Besançon, 3 P 5409 Matrices des propriétés bâties (1910)

Lieu de conservation : Archives départementales du Doubs, Besançon- Cote du document : 3 P 540/9-11

- **7 S 94 Cours d'eau et usines. Dossier communal (1857-1896)**

Archives départementales du Doubs, Besançon, 7 S 94 Cours d'eau et usines. Dossier communal (1857-1896)

Lieu de conservation : Archives départementales du Doubs, Besançon- Cote du document : 7 S 94

Documents figurés

- **Hameau de Berne, [fin 19e siècle].**

Gravure, s.n., s.d. [fin 19e siècle], auteur inconnu

Lieu de conservation : Association les Amis du vieux Seloncourt

- **Plan monumental des grandes usines [...]. Fabrique de grosse horlogerie L.P. Japy et Cie [détail].**

Dessin, s.d. [début 20e siècle], auteur inconnu

Lieu de conservation : Archives départementales du Territoire de Belfort, Belfort- Cote du document : 9 J 1 D 4-7

- **Plan et profil. Demande des sieurs Japy et Cie en autorisation d'établir des ponts provisoires au hameau de Berne.**

Plan (plume, lavis), coul., Besançon, le 16 mai 1873, échelle 1/1250, par

Lieu de conservation : Archives départementales du Doubs, Besançon- Cote du document : Sp 745

- **Règlement d'eau de l'usine du sieur Louis Japy située dans le hameau de Berne [Élévation de la façade donnant à l'est].**

Plan (plume, lavis), coul., 1858, échelle 1/125, par

Lieu de conservation : Archives départementales du Doubs, Besançon- Cote du document : Sp 1267

- **Règlement d'eau de l'usine du sieur Louis Japy située dans le hameau de Berne [Plan de l'usine].**

Plan (plume, lavis), coul., 1858, échelle 1125, par

Lieu de conservation : Archives départementales du Doubs, Besançon- Cote du document : Sp 1267

- **Vue d'ensemble depuis le nord-ouest au début du 20e siècle.**

Photogr., s.n., s. d. [début du 20e siècle], auteur inconnu

Lieu de conservation : Musée du Château de Montbéliard

- **Atelier de laitonnerie et logements ouvriers vers 1920.**

Photogr., s.n., s. d. [vers 1920], auteur inconnu

Lieu de conservation : Musée du Château de Montbéliard

- **Vallée d'Hérimoncourt (Doubs) - Château de Berne - Seloncourt.**

Carte postale, fotogr. Metthez, s.d. [fin du 19e ou début du 20e siècle], par Metthez (photographe)

Lieu de conservation : Association les Amis du vieux Seloncourt

- **Groupe d'ouvriers devant l'usine.**

Photogr., s.n., s.d. [début du 20e siècle], auteur inconnu

Lieu de conservation : Association les Amis du vieux Seloncourt

- **Seloncourt (Doubs). Les Usines de Berne.**

Carte postale, s.n., s.d. [fin 19e ou début 20e siècle].

Lieu de conservation : Collection particulière

- **Magasin et atelier de fabrication ouest en 1980.**

Photogr., 1980, par Goetz Bernard (photographe)

Lieu de conservation : Musée du Château de Montbéliard

- **Atelier de fabrication est en 1980.**

Photogr., 1980, par Goetz Bernard (photographe)

Lieu de conservation : Musée du Château de Montbéliard

- **Toiture de l'atelier de fabrication est en 1980.**

Photogr., 1980, par Goetz Bernard (photographe)

Lieu de conservation : Musée du Château de Montbéliard

- **Mouvement d'horlogerie.**

Dessin, document publicitaire la Bernoise, s.d. [vers 1930], auteur inconnu

Lieu de conservation : Association les Amis du vieux Seloncourt

Bibliographie

- **Annuaire du Doubs pour 1852. – Besançon : impr. Outhenin-Chalandre.**

Annuaire du Doubs pour 1852. – Besançon : impr. Outhenin-Chalandre.

- **Annuaire du Doubs : 1857. – Besançon : J. Jacquin**

Annuaire du Doubs : 1857. – Besançon : J. Jacquin

- **Annuaire 1963. Association industrielle : Belfort, Montbéliard, Haute-Saône.**

Annuaire 1963. Association industrielle : Belfort, Montbéliard, Haute-Saône. – Belfort : Association industrielle du Territoire de Belfort et des régions limitrophes, s.d. [1964], 139 p.

- **Galliot H. Le métier d'horloger en Franche-Comté, des origines à 1900. Paris, 1954, thèse, 2 vol., 428 f.**

Galliot H. Le métier d'horloger en Franche-Comté, des origines à 1900. Paris, 1954, thèse, 2 vol., 428 f.

- **Lardière, Bernard. Japy. Sites et architecture : Franche-Comté, 1993**

Lardière, Bernard. Japy. Sites et architecture : Franche-Comté / Direction régionale des Affaires culturelles de Franche-Comté, Service régional de l'Inventaire ; fotogr. Yves Sancey, Jérôme Mongreville. - Paris : Erti éditeur, 1993. 44 p. : ill. ; 30 cm. (Images du Patrimoine ; 35).

- **Cusenier, Elisée. Les associations agricoles du Doubs, 1923**

Cusenier, Elisée. Les associations agricoles du Doubs. Le département du Doubs. - [S.l.] : [s.n.], 1923, p. 29 : ill. N° spécial de « L'illustration économique et financière », supplément du 4 août 1923.

- **Lebon E. Etudes historiques, morales et statistiques sur l'horlogerie en Franche-Comté. - Besançon : Bulle, 1860.**

Lebon E. Etudes historiques, morales et statistiques sur l'horlogerie en Franche-Comté. - Besançon : Bulle, 1860.

- **Pardonnet E. Notes sur l'industrie horlogère à Seloncourt. Mémoires de la société d'Emulation de Montbéliard, 52, 1934.**

Pardonnet, E. Notes sur l'industrie horlogère à Seloncourt. In : Mémoires de la société d'Emulation de Montbéliard, 52, 1934.

- **Seloncourt : deux siècles d'industrie / Les Amis du Vieux Seloncourt, 1998**

Seloncourt : deux siècles d'industrie / Les Amis du Vieux Seloncourt. – Seloncourt : Les Amis du Vieux Seloncourt, 1998.

- **Enquête régionale sur les bâtiments industriels 1979-1981.**

Service régional d'Inventaire de Franche-Comté. Enquête régionale sur les bâtiments industriels 1979-1981.

Informations complémentaires

Thématiques : patrimoine industriel du Doubs

Aire d'étude et canton : Pays de Montbéliard (le)

Hydrographie : le Gland

Dénomination : usine d'horlogerie, usine de petite métallurgie

Parties constituantes non étudiées : cité ouvrière

© Région Bourgogne-Franche-Comté, Inventaire du patrimoine



Atelier de laitonnerie. Vue d'ensemble depuis la rue.

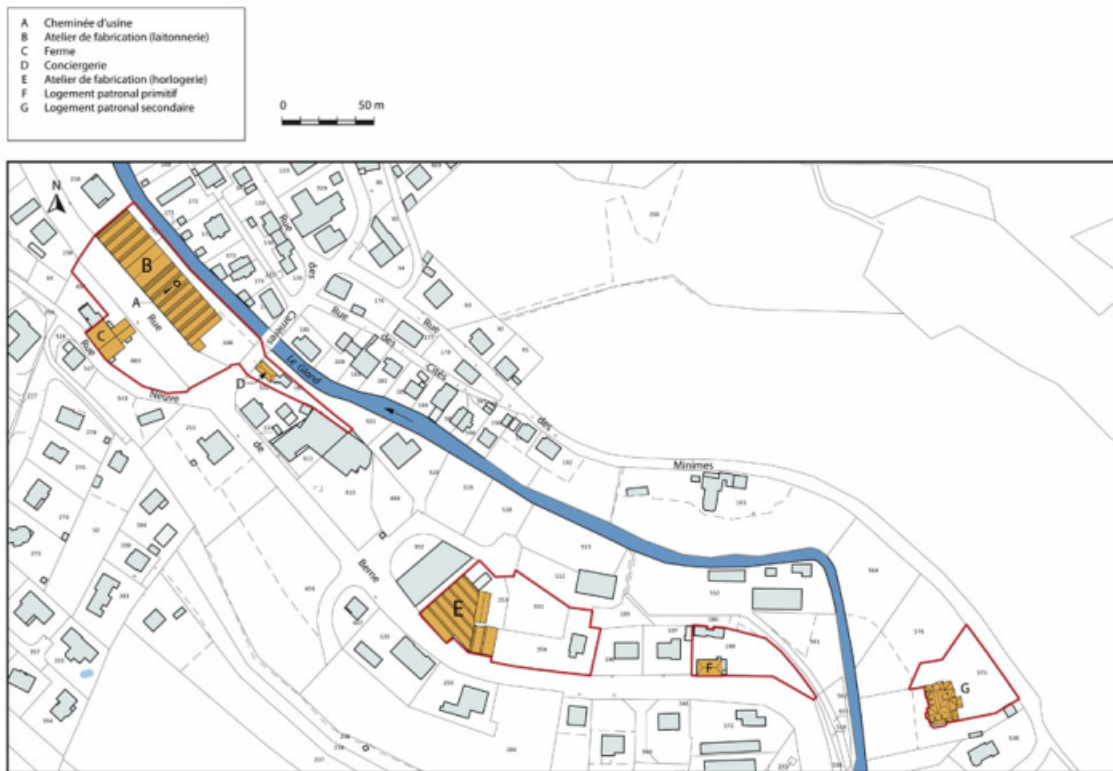
N° de l'illustration : 20112501385NUC4A

Date : 2011

Auteur : Jérôme Mongreville

Reproduction soumise à autorisation du titulaire des droits d'exploitation

© Région Bourgogne-Franche-Comté, Inventaire du patrimoine



Plan-masse et de situation.

25, Seloncourt, lieudit : Berne

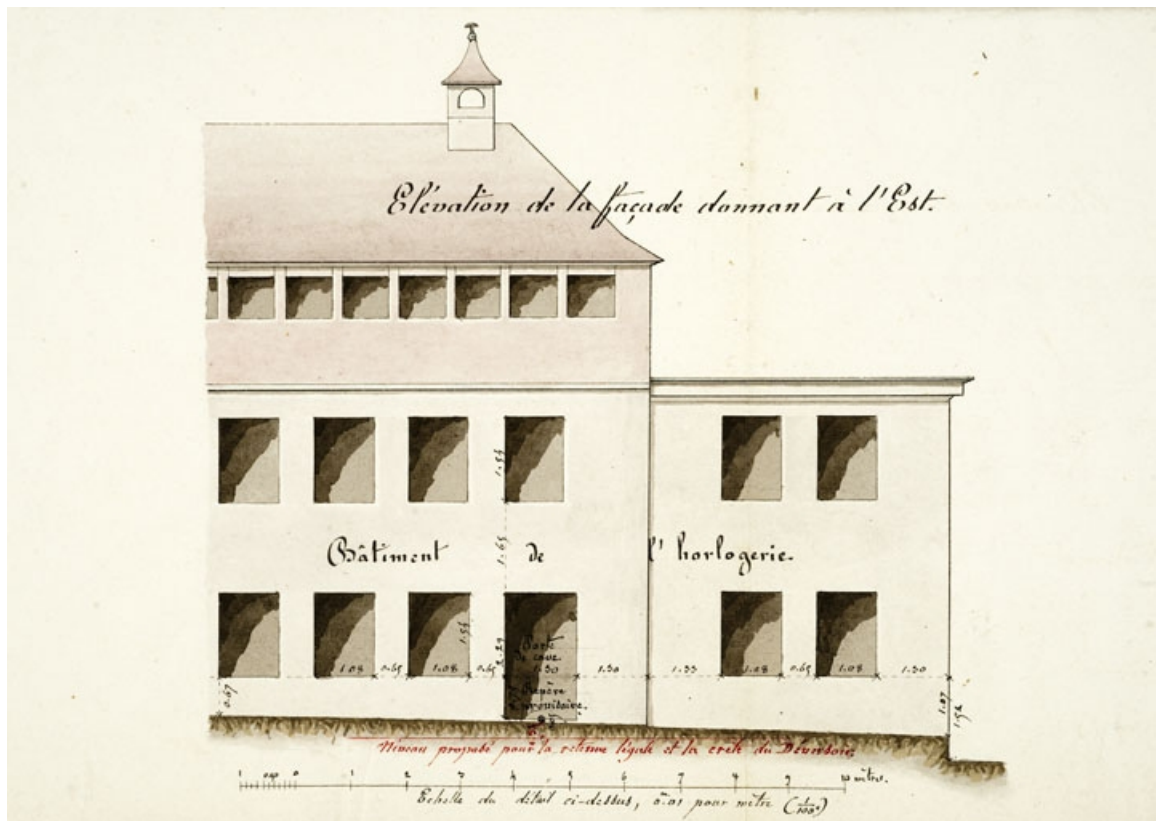
N° de l'illustration : 20132502624NUDA

Date : 2013

Auteur : Mathias Papigny

Reproduction soumise à autorisation du titulaire des droits d'exploitation

© Région Bourgogne-Franche-Comté, Inventaire du patrimoine



Règlement d'eau de l'usine du sieur Louis Japy située dans le hameau de Berne [Élévation de la façade donnant à l'est].
25, Seloncourt, lieudit : Berne

Source :

Plan (plume, lavis), coul, 1858, échelle 1/125. Lieu de conservation : Archives départementales du Doubs, Besançon. Cote : Sp 1267

Lieu de conservation : Archives départementales du Doubs, Besançon - Cote du document : Sp 1267

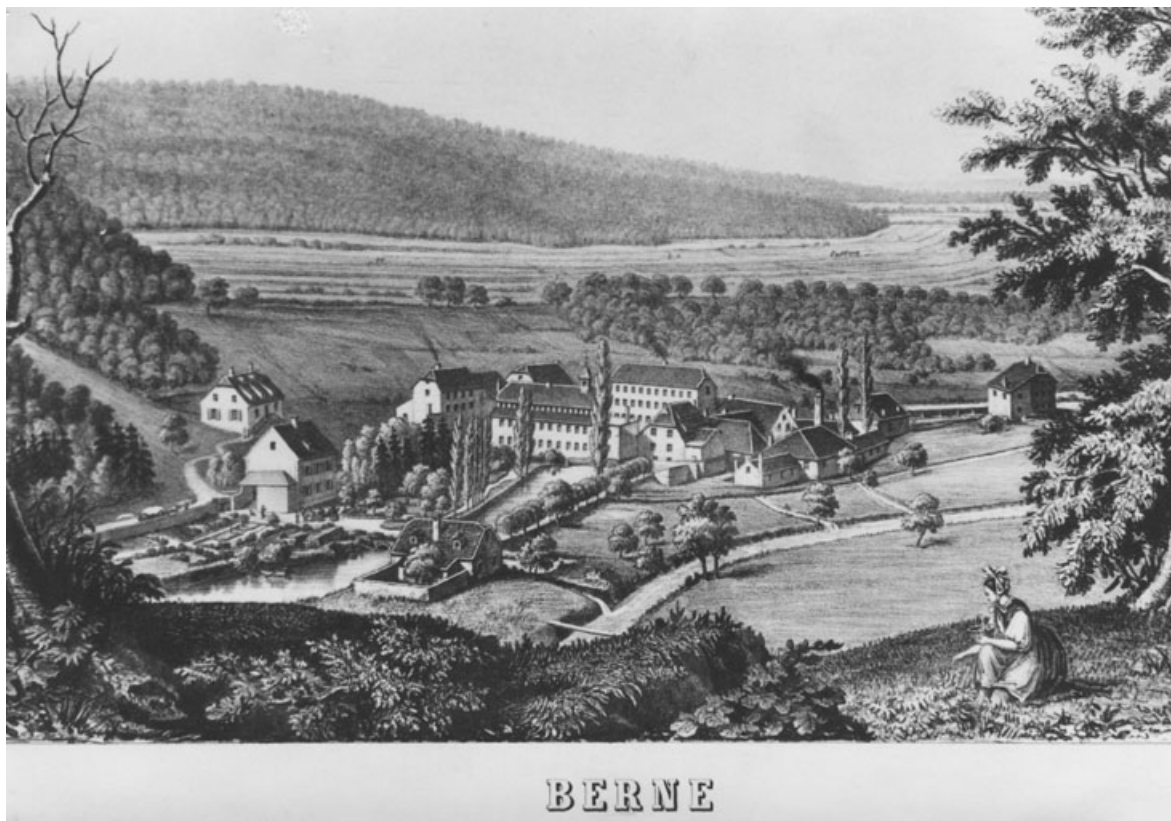
N° de l'illustration : 20112500309NUC4A

Date : 2011

Auteur : Jérôme Mongreville

Reproduction soumise à autorisation du titulaire des droits d'exploitation

© Région Bourgogne-Franche-Comté, Inventaire du patrimoine



Hameau de Bernée

Source :

Gravure, s.n., s.d. [fin du 19e siècle]. Lieu de conservation : Association les Amis du vieux Seloncourt

Lieu de conservation : Association les Amis du vieux Seloncourt

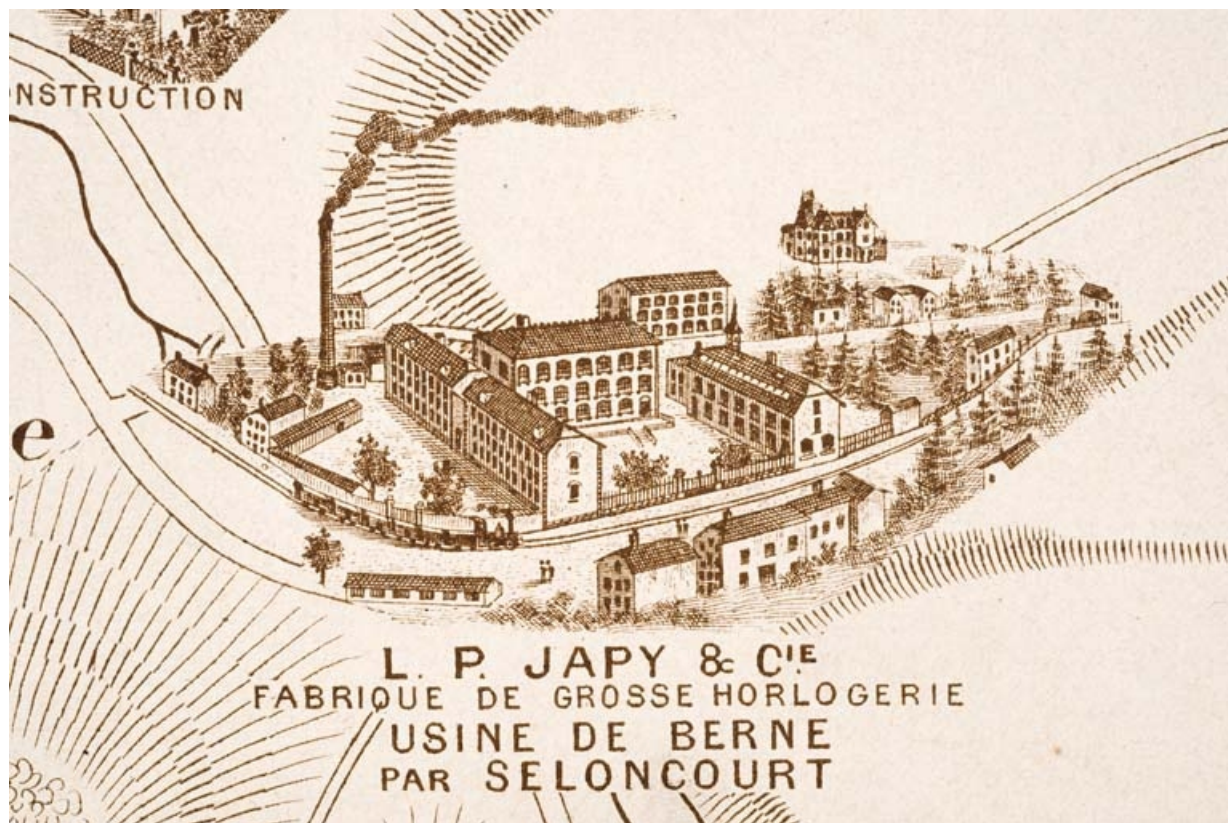
N° de l'illustration : 20122501617NUC2

Date : 2012

Auteur : Raphaël Favereaux (reproduction)

Reproduction soumise à autorisation du titulaire des droits d'exploitation

© Région Bourgogne-Franche-Comté, Inventaire du patrimoine



Plan monumental des grandes usines [...]. Fabrique de grosse horlogerie L.P. Japy et Cie [détail].

25, Seloncourt, lieudit : Berne

Source :

Dessin, s.d. [début 20e siècle]. Lieu de conservation : Archives départementales du Territoire de Belfort, Belfort.

Cote : 9 J 1 D 4-7

Lieu de conservation : Archives départementales du Territoire de Belfort, Belfort - Cote du document : 9 J 1 D 4-7

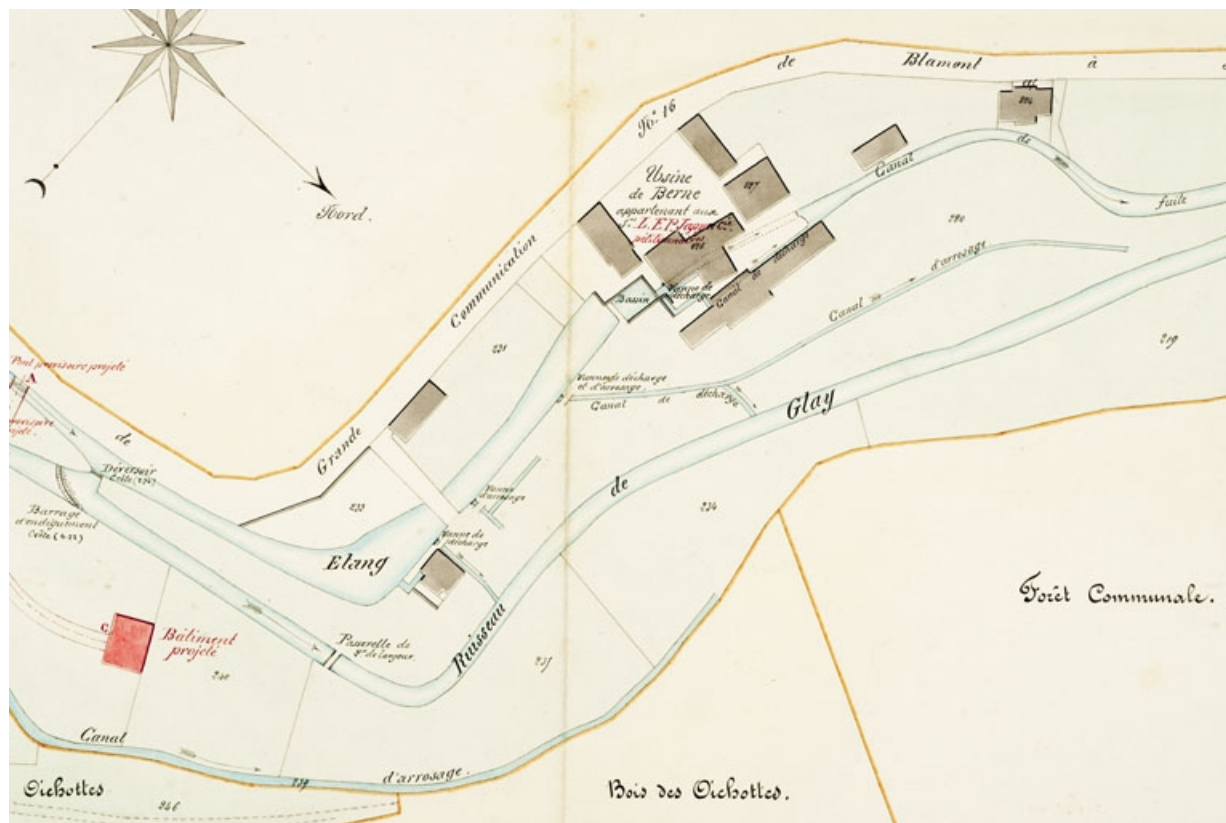
N° de l'illustration : 20122501229NUC4A

Date : 2012

Auteur : Jérôme Mongreville

Reproduction soumise à autorisation du titulaire des droits d'exploitation

© Région Bourgogne-Franche-Comté, Inventaire du patrimoine



Plan et profil. Demande des sieurs Japy et Cie en autorisation d'établir des ponts provisoires au hameau de Berne.
25, Seloncourt, lieudit : Berne

Source :

Plan (plume, lavis), coul, Besançon, le 16 mai 1873, échelle 1/1250. Lieu de conservation : Archives départementales du Doubs, Besançon. Cote : Sp 745

Lieu de conservation : Archives départementales du Doubs, Besançon - Cote du document : Sp 745

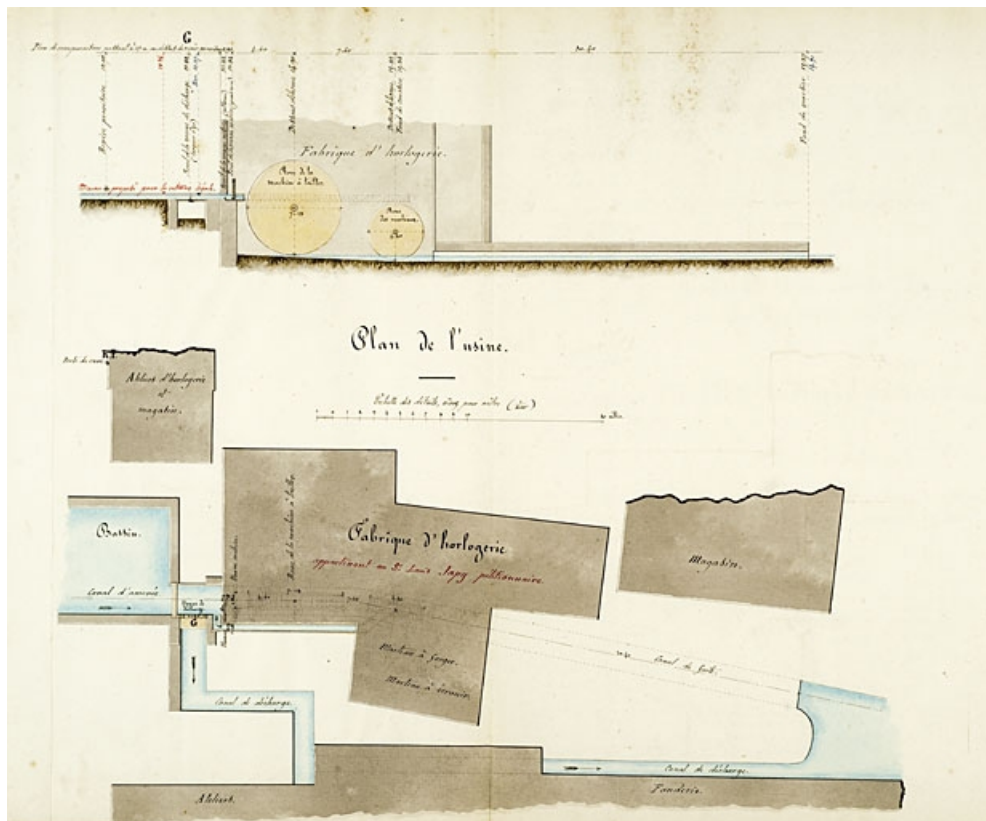
N° de l'illustration : 20112500307NUC4A

Date : 2011

Auteur : Jérôme Mongreville

Reproduction soumise à autorisation du titulaire des droits d'exploitation

© Région Bourgogne-Franche-Comté, Inventaire du patrimoine



Règlement d'eau de l'usine du sieur Louis Japy située dans le hameau de Berne [Plan de l'usine].

25, Seloncourt, lieudit : Berne

Source :

Plan (plume, lavis), coul, 1858, échelle 1/125. Lieu de conservation : Archives départementales du Doubs, Besançon. Cote : Sp 1267

Lieu de conservation : Archives départementales du Doubs, Besançon - Cote du document : Sp 1267

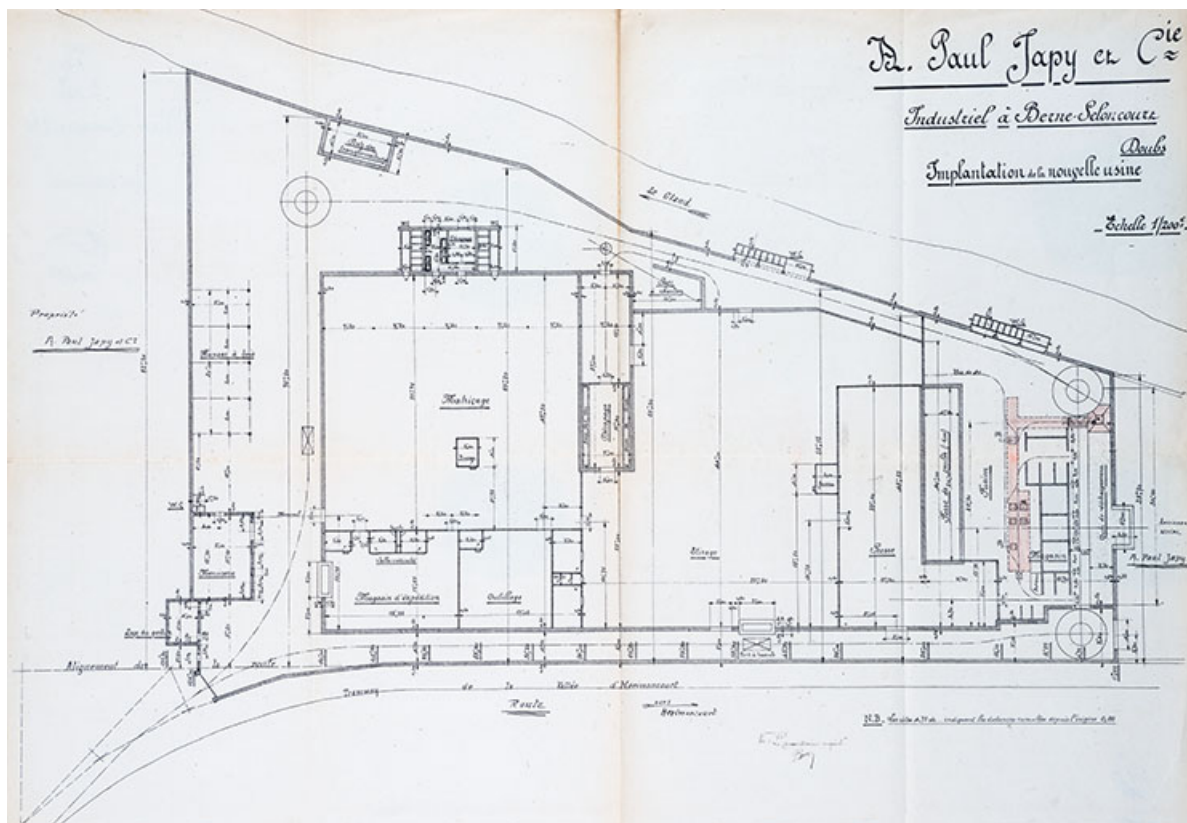
N° de l'illustration : 20112500310NUC4A

Date : 2011

Auteur : Jérôme Mongreville

Reproduction soumise à autorisation du titulaire des droits d'exploitation

© Région Bourgogne-Franche-Comté, Inventaire du patrimoine



Plan de détail de la nouvelle usine Paul Japy et Cie, industriel à Bernes, Seloncourt, tirage, 1/200, s.d. [1920]

25, Seloncourt, lieudit : Bernes

Source :

Plan de détail de la nouvelle usine Paul Japy et Cie, industriel à Bernes, Seloncourt, tirage, 1/200, s.d. [1920]

Lieu de conservation : Archives départementales du Doubs, Besançon - Cote du document : M 1639

N° de l'illustration : 20132500515NUC4A

Date : 2013

Auteur : Jérôme Mongreville

Reproduction soumise à autorisation du titulaire des droits d'exploitation

© Région Bourgogne-Franche-Comté, Inventaire du patrimoine



Vue d'ensemble depuis le nord-ouest au début du 20e siècle.

25, Seloncourt, lieudit : Berne

Source :

Photographie, s.n., s. d. [début du 20e siècle]. Lieu de conservation : Musée du Château de Montbéliard

Lieu de conservation : Musée du Château de Montbéliard

N° de l'illustration : 20122500680NUC2A

Date : 2012

Auteur : Raphaël Favereaux (reproduction)

Reproduction soumise à autorisation du titulaire des droits d'exploitation

© Région Bourgogne-Franche-Comté, Inventaire du patrimoine



Atelier de laitonnerie et logements ouvriers vers 1920.

25, Seloncourt, lieudit : Berne

Source :

Photographie, s.n., s. d. [vers 1920]. Lieu de conservation : Musée du Château de Montbéliard

Lieu de conservation : Musée du Château de Montbéliard

N° de l'illustration : 20122500683NUC2A

Date : 2012

Auteur : Raphaël Favereaux (reproduction)

Reproduction soumise à autorisation du titulaire des droits d'exploitation

© Région Bourgogne-Franche-Comté, Inventaire du patrimoine



Vallée d'Hérimoncourt (Doubs) - Château de Berne - Seloncourt.

25, Seloncourt, lieudit : Berne

Source :

Carte postale, fotogr. Mettetz, s.d. [fin du 19e ou début du 20e siècle], par Mettetz (photographe). Lieu de

conservation : Association les Amis du vieux Seloncourt

Lieu de conservation : Association les Amis du vieux Seloncourt

N° de l'illustration : 20122501622NUC2

Date : 2012

Auteur : Raphaël Favereaux (reproduction)

Reproduction soumise à autorisation du titulaire des droits d'exploitation

© Région Bourgogne-Franche-Comté, Inventaire du patrimoine



Groupe d'ouvriers devant l'usine.

25, Seloncourt, lieudit : Berne

Source :

Photographie, s.n., s.d. [début du 20e siècle]. Lieu de conservation : Association les Amis du vieux Seloncourt

Lieu de conservation : Association les Amis du vieux Seloncourt

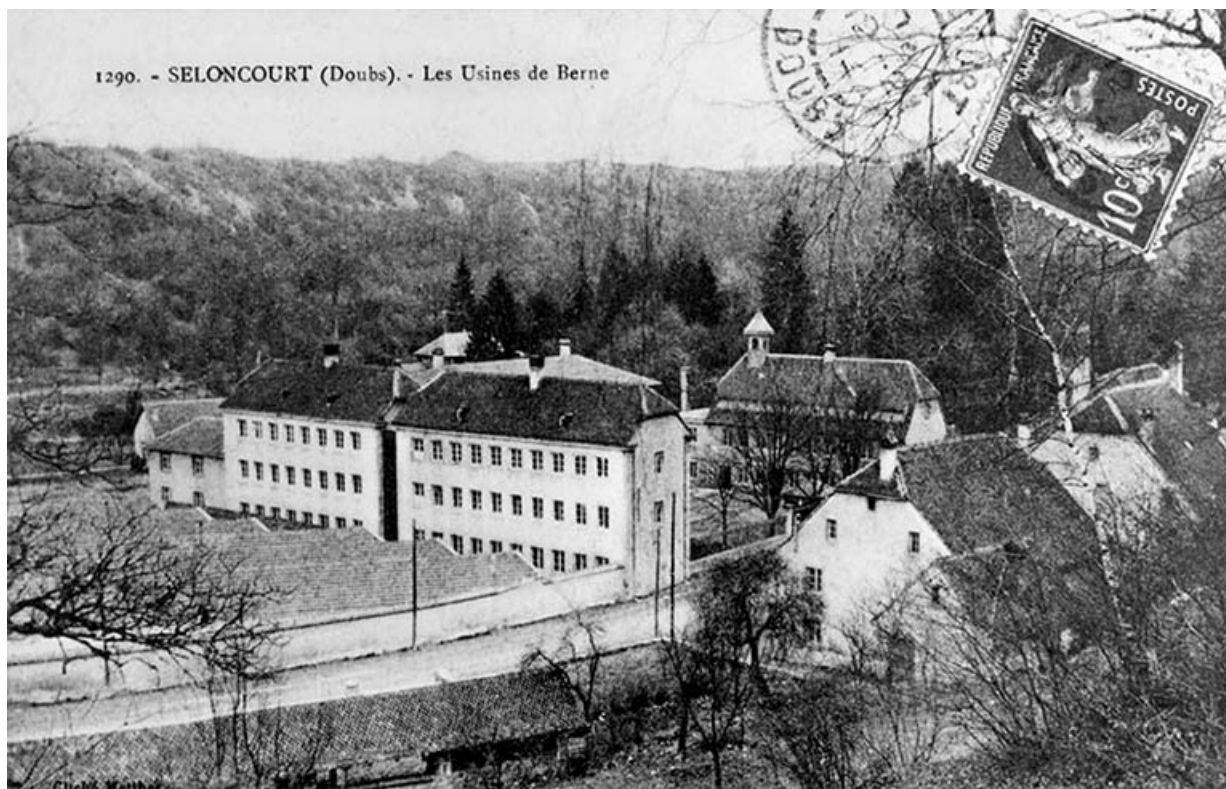
N° de l'illustration : 20122501619NUC2

Date : 2012

Auteur : Raphaël Favereaux (reproduction)

Reproduction soumise à autorisation du titulaire des droits d'exploitation

© Région Bourgogne-Franche-Comté, Inventaire du patrimoine



Seloncourt (Doubs). Les Usines de Berne.

25, Seloncourt, lieudit : Berne

Source :

Carte postale, s.n., s.d. [fin 19e ou début 20e siècle] Lieu de conservation : collection particulière

Lieu de conservation : Collection particulière

N° de l'illustration : 19812500307V

Date : 1981

Auteur : D. Dominguez (reproduction)

Reproduction soumise à autorisation du titulaire des droits d'exploitation

© Région Bourgogne-Franche-Comté, Inventaire du patrimoine



Magasin et atelier de fabrication ouest en 1980.

25, Seloncourt, lieudit : Berne

Source :

Photographie, 1980, par Goetz Bernard (photographe). Lieu de conservation : Musée du Château de Montbéliard

Lieu de conservation : Musée du Château de Montbéliard

N° de l'illustration : 20122500665NUC2A

Date : 2012

Auteur : Raphaël Favereaux (reproduction)

Reproduction soumise à autorisation du titulaire des droits d'exploitation

© Région Bourgogne-Franche-Comté, Inventaire du patrimoine



Atelier de fabrication est en 1980.

25, Seloncourt, lieudit : Berne

Source :

Photographie, 1980, par Goetz Bernard (photographe). Lieu de conservation : Musée du Château de Montbéliard

Lieu de conservation : Musée du Château de Montbéliard

N° de l'illustration : 20122500682NUC2A

Date : 2012

Auteur : Raphaël Favereaux (reproduction)

Reproduction soumise à autorisation du titulaire des droits d'exploitation

© Région Bourgogne-Franche-Comté, Inventaire du patrimoine



Toiture de l'atelier de fabrication est en 1980.

25, Seloncourt, lieudit : Berne

Source :

Photographie, 1980, par Goetz Bernard (photographe). Lieu de conservation : Musée du Château de Montbéliard

Lieu de conservation : Musée du Château de Montbéliard

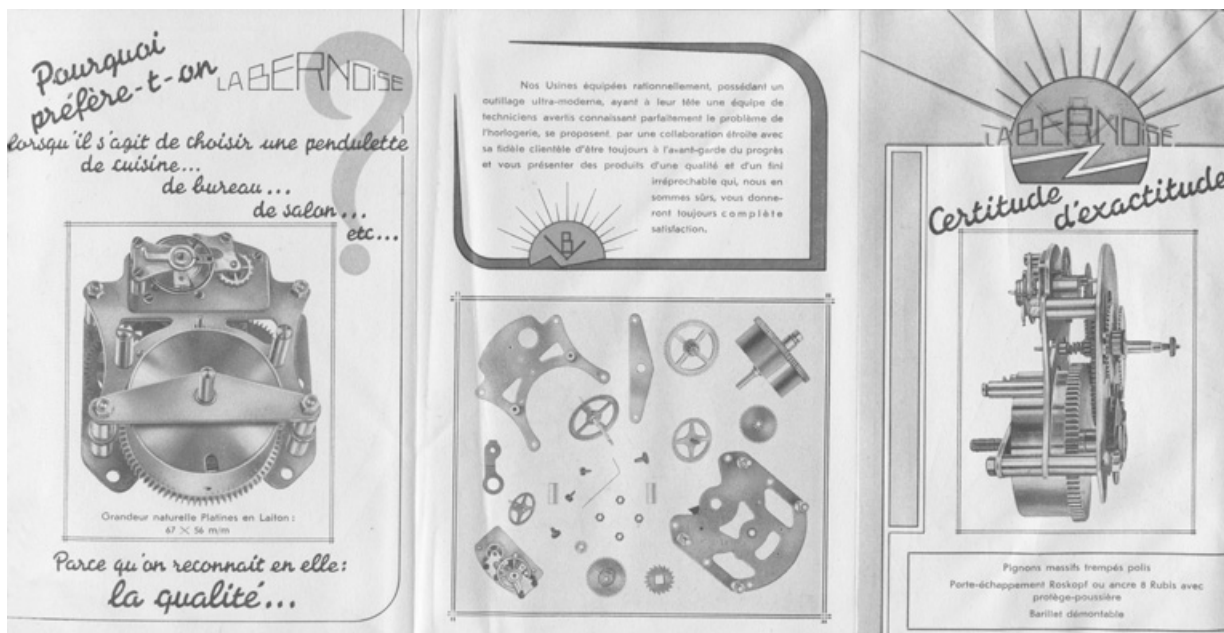
N° de l'illustration : 20122500681NUC2A

Date : 2012

Auteur : Raphaël Favereaux (reproduction)

Reproduction soumise à autorisation du titulaire des droits d'exploitation

© Région Bourgogne-Franche-Comté, Inventaire du patrimoine

**Mouvement d'horlogerie.**

25, Seloncourt, lieudit : Berne

Source :**Dessin, document publicitaire la Bernoise, s.d. [vers 1930]. Lieu de conservation : Association les Amis du vieux Seloncourt**

Lieu de conservation : Association les Amis du vieux Seloncourt

N° de l'illustration : 20122501616NUC2

Date : 2012

Auteur : Raphaël Favereaux (reproduction)

Reproduction soumise à autorisation du titulaire des droits d'exploitation

© Région Bourgogne-Franche-Comté, Inventaire du patrimoine



Atelier de la « machine à tailler » en 1981.

25, Seloncourt, lieudit : Berne

N° de l'illustration : 19812500459X

Date : 1981

Auteur : Yves Sancey

Reproduction soumise à autorisation du titulaire des droits d'exploitation

© Région Bourgogne-Franche-Comté, Inventaire du patrimoine



Atelier de la « machine à tailler » et atelier sur rue en 1981.

25, Seloncourt, lieudit : Berne

N° de l'illustration : 19812500460X

Date : 1981

Auteur : Yves Sancey

Reproduction soumise à autorisation du titulaire des droits d'exploitation

© Région Bourgogne-Franche-Comté, Inventaire du patrimoine



Atelier d'horlogerie en 1981.

N° de l'illustration : 19812500461X

Date : 1981

Auteur : Yves Sancey

Reproduction soumise à autorisation du titulaire des droits d'exploitation

© Région Bourgogne-Franche-Comté, Inventaire du patrimoine



Vue de trois quarts arrière des ateliers en 1981.

25, Seloncourt, lieudit : Berne

N° de l'illustration : 19812500462X

Date : 1981

Auteur : Yves Sancey

Reproduction soumise à autorisation du titulaire des droits d'exploitation

© Région Bourgogne-Franche-Comté, Inventaire du patrimoine



Élévation d'un ancien atelier en 1981.

25, Seloncourt, lieudit : Berne

N° de l'illustration : 19812500463X

Date : 1981

Auteur : Yves Sancey

Reproduction soumise à autorisation du titulaire des droits d'exploitation

© Région Bourgogne-Franche-Comté, Inventaire du patrimoine



Ancienne conciergerie et atelier de laitonnerie au second plan en 1981.

25, Seloncourt, lieudit : Berne

N° de l'illustration : 19812500464X

Date : 1981

Auteur : Yves Sancey

Reproduction soumise à autorisation du titulaire des droits d'exploitation

© Région Bourgogne-Franche-Comté, Inventaire du patrimoine



Atelier de laitonnerie depuis le nord-ouest.

25, Seloncourt, lieudit : Berne

N° de l'illustration : 20112501388NUC4A

Date : 2011

Auteur : Jérôme Mongreville

Reproduction soumise à autorisation du titulaire des droits d'exploitation

© Région Bourgogne-Franche-Comté, Inventaire du patrimoine



Atelier de laitonnerie. Vue depuis le sud-est.

25, Seloncourt, lieudit : Berne

N° de l'illustration : 20112501393NUC4A

Date : 2011

Auteur : Jérôme Mongreville

Reproduction soumise à autorisation du titulaire des droits d'exploitation

© Région Bourgogne-Franche-Comté, Inventaire du patrimoine



Atelier de laitonnerie. Façade ouest.

25, Seloncourt, lieudit : Berne

N° de l'illustration : 20112501391NUC4A

Date : 2011

Auteur : Jérôme Mongreville

Reproduction soumise à autorisation du titulaire des droits d'exploitation

© Région Bourgogne-Franche-Comté, Inventaire du patrimoine



Vue rapprochée de l'atelier de laitonnerie.

25, Seloncourt, lieudit : Berne

N° de l'illustration : 20112501386NUC4A

Date : 2011

Auteur : Jérôme Mongreville

Reproduction soumise à autorisation du titulaire des droits d'exploitation

© Région Bourgogne-Franche-Comté, Inventaire du patrimoine



Sheds de l'atelier de laitonnerie.

25, Seloncourt, lieudit : Berne

N° de l'illustration : 20112501395NUC4A

Date : 2011

Auteur : Jérôme Mongreville

Reproduction soumise à autorisation du titulaire des droits d'exploitation

© Région Bourgogne-Franche-Comté, Inventaire du patrimoine



Sculpture du giratoire et sheds de l'atelier de laitonerie.

N° de l'illustration : 20112501394NUC4A

Date : 2011

Auteur : Jérôme Mongreville

Reproduction soumise à autorisation du titulaire des droits d'exploitation

© Région Bourgogne-Franche-Comté, Inventaire du patrimoine



Sheds et cheminée de l'atelier de laitonnerie.

N° de l'illustration : 20112501387NUC4A

Date : 2011

Auteur : Jérôme Mongreville

Reproduction soumise à autorisation du titulaire des droits d'exploitation

© Région Bourgogne-Franche-Comté, Inventaire du patrimoine



Sheds et cheminée de l'atelier de laitonnerie.

25, Seloncourt, lieudit : Berne

N° de l'illustration : 20112501397NUC4A

Date : 2011

Auteur : Jérôme Mongreville

Reproduction soumise à autorisation du titulaire des droits d'exploitation

© Région Bourgogne-Franche-Comté, Inventaire du patrimoine



Atelier de laitonnerie. Partie supérieure de la cheminée.

25, Seloncourt, lieudit : Berne

N° de l'illustration : 20112501396NUC4A

Date : 2011

Auteur : Jérôme Mongreville

Reproduction soumise à autorisation du titulaire des droits d'exploitation

© Région Bourgogne-Franche-Comté, Inventaire du patrimoine



Vestiges d'un atelier d'horlogerie.

25, Seloncourt, lieudit : Berne

N° de l'illustration : 20112501427NUC4A

Date : 2011

Auteur : Jérôme Mongreville

Reproduction soumise à autorisation du titulaire des droits d'exploitation

© Région Bourgogne-Franche-Comté, Inventaire du patrimoine



Conciergerie.

25, Seloncourt, lieudit : Berne

N° de l'illustration : 20112501389NUC4A

Date : 2011

Auteur : Jérôme Mongreville

Reproduction soumise à autorisation du titulaire des droits d'exploitation

© Région Bourgogne-Franche-Comté, Inventaire du patrimoine



Logement patronal.

25, Seloncourt, lieudit : Berne

N° de l'illustration : 20122501072NUC4A

Date : 2012

Auteur : Jérôme Mongreville

Reproduction soumise à autorisation du titulaire des droits d'exploitation

© Région Bourgogne-Franche-Comté, Inventaire du patrimoine



Logement patronal Paul Japy. Vue depuis le nord-est.

25, Seloncourt, lieudit : Berne

N° de l'illustration : 20112501490NUC4A

Date : 2011

Auteur : Jérôme Mongreville

Reproduction soumise à autorisation du titulaire des droits d'exploitation

© Région Bourgogne-Franche-Comté, Inventaire du patrimoine



Logement patronal Paul Japy. Vue depuis le sud-est.

25, Seloncourt, lieudit : Berne

N° de l'illustration : 20112501489NUC4A

Date : 2011

Auteur : Jérôme Mongreville

Reproduction soumise à autorisation du titulaire des droits d'exploitation

© Région Bourgogne-Franche-Comté, Inventaire du patrimoine



Logement patronal Paul Japy. Façade sud.

25, Seloncourt, lieudit : Berne

N° de l'illustration : 20112501488NUC4A

Date : 2011

Auteur : Jérôme Mongreville

Reproduction soumise à autorisation du titulaire des droits d'exploitation

© Région Bourgogne-Franche-Comté, Inventaire du patrimoine



Pendulette Japy.

Source :

Musée des Amis du Vieux Seloncourt , pendulette Japy, vers 1830.

Lieu de conservation : Musée des Amis du Vieux Seloncourt, Seloncourt

N° de l'illustration : 20132500136NUC4A

Date : 2013

Auteur : Mary Ruffinoni

Reproduction soumise à autorisation du titulaire des droits d'exploitation

© Région Bourgogne-Franche-Comté, Inventaire du patrimoine



Pendulette Japy.

25, Seloncourt, lieudit : Berne

Source :

Musée des Amis du Vieux Seloncourt, pendule Japy, vers 1830.

Lieu de conservation : Musée des Amis du Vieux Seloncourt, Seloncourt

N° de l'illustration : 20132500138NUC4A

Date : 2013

Auteur : Mary Ruffinoni

Reproduction soumise à autorisation du titulaire des droits d'exploitation

© Région Bourgogne-Franche-Comté, Inventaire du patrimoine



Pendulette Japy.

25, Seloncourt, lieudit : Berne

Source :

Musée des Amis du Vieux Seloncourt, pendule Japy, vers 1840.

Lieu de conservation : Musée des Amis du Vieux Seloncourt, Seloncourt

N° de l'illustration : 20132500139NUC4A

Date : 2013

Auteur : Mary Ruffinoni

Reproduction soumise à autorisation du titulaire des droits d'exploitation

© Région Bourgogne-Franche-Comté, Inventaire du patrimoine