

CHÂTEAU VORGET PUIS HOSPICE DE VIEILLARDS, ACTUELLEMENT MAISON DE RETRAITE

Bourgogne-Franche-Comté, Doubs
Rougemont
11 rue du Vieux Moulin

Dossier IA25000786 réalisé en 2010

Auteur(s) : Liliane Hamelin, Christophe Jacques



Historique

Vers 1760-1765, François-Joseph Vorget achète au marquis de la Baume-Montrevel une propriété qui englobe la ferme au 7 rue du Vieux-Moulin (AL 186), longe la route en direction de Baume-les-Dames et franchit le Drigeon jusqu'à la rue des Juifs. En ne gardant que la ferme et la "maison de la porte" (AL 142), il fait construire un château appelé le "château moderne". A sa mort, la propriété passe à sa fille, qui a épousé le sieur Beaudot, puis à la famille Guillemin, riches propriétaires terriens de Rougemont. De cette époque datent au rez-de-chaussée deux cheminées en marbre blanc, dont le cartouche est orné de deux lettres enlacées (GG) et de la date 1872. Le château est vendu à la marquise de Moustier qui souhaite créer à Rougemont un hospice cantonal "ouvert aux malades, vieillards et infirmes habitant l'une des 31 communes formant actuellement la canton de Rougemont". Ce voeu est exaucé par son fils, René de Moustier, en 1893. En 1898, la propriété est coupée de la "maison de la porte" par la nouvelle route de Baume-les-Dames, construite sur une des parcelles cédée par la famille de Moustier. Grâce à un legs important de Charles Courvoisier, conseiller honoraire à la cour d'appel de Besançon, des aménagements intérieurs sont effectués par l'architecte Louis Garin, de Besançon, qui fournit le 26 octobre 1897 les plans d'un pavillon d'isolement avec service de désinfection situé à l'entrée de l'hospice, route du Vieux Moulin. Il désigne l'architecte Alphonse Burcey pour la poursuite des travaux. Le 28 décembre 1900 a lieu leur réception définitive en présence de l'entrepreneur Pégeot, de Rougemont. Le pavillon d'isolement (AL 273), à l'origine coiffé d'un toit à longs pans et pignon couvert, est dans la décennie 1950 agrandi par l'adjonction de deux travées supplémentaires. Au début des années 2000, il est vendu à des particuliers. A partir de 1892, la direction de l'hospice est assurée par les soeurs de la Providence de Langres. Puis de 1925 à 1973, les soeurs de la Compassion de Villersexel les remplacent à la tête de l'établissement. En 1972, l'hospice compte six religieuses qui accueillent 48 personnes. Après cette date, il devient une maison de retraite. Il est agrandi en 1996 par une aile en retour, qui abrite l'ensemble des résidents (au nombre de 50 en 2001). L'établissement, qui porte le nom d'EHPAD (établissement hospitalier pour personnes âgées et dépendantes), est géré par un conseil d'administration dont le maire est membre de droit. Le relief en résine qui orne le fronton de la façade antérieure est un don du professeur et mécène Jalat.

Période(s) principale(s) : 3e quart 18e siècle

Période(s) secondaire(s) : 3e quart 19e siècle / 4e quart 20e siècle

Auteur(s) de l'oeuvre :

Alphonse Burcey (architecte, attribution par source), Louis Garin (architecte, attribution par source)

Personne(s) liée(s) à l'histoire de l'oeuvre :

François-Joseph Vorget (commanditaire, attribution par travaux historiques)

Description

Le château est construit en moellons calcaires enduits, la pierre de taille étant réservée à l'avant-corps, aux encadrements de baie et aux chaînes d'angle harpées. Sa façade antérieure est constituée d'un avant-corps surmonté d'un fronton triangulaire et cantonné de deux pavillons carrés. Les baies ouvrent sur le jardin d'agrément, qui a remplacé le jardin potager de l'hospice. On y accède depuis la terrasse en terre-plein par un escalier de quelques degrés. La façade postérieure a été modifiée par

l'adjonction de deux tourelles, chacune couverte d'un toit à l'impériale, reliées par un corps plus bas desservi par un escalier extérieur symétrique. Le sous-sol voûté d'arêtes est surmonté d'un rez-de-chaussée surélevé, d'un étage carré et d'un étage de comble. Le toit à longs pans et croupes a une couverture en tuiles plates mécaniques. L'intérieur a été plusieurs fois remanié pour les besoins de l'hospice et de la maison de retraite : il n'en reste que l'escalier tournant à retours avec jour, en pierre. Conçu à l'origine suivant un plan régulier en H, l'édifice a été agrandi par l'ajout, dans le prolongement de la façade latérale droite, d'une annexe formant un retour perpendiculaire articulé par l'intermédiaire d'une rotonde. Cette annexe est couverte d'un toit en métal. Le pavillon d'isolement, à étage carré et étage de comble, est coiffé d'un toit à longs pans, avec croupes, pignons découverts et noues, et couverture de tuiles mécaniques.

Éléments descriptifs

Murs : calcaire, moellon, pierre de taille, enduit

Toit : tuile plate mécanique, tuile mécanique, métal en couverture

Plan : plan régulier en H

Étages : sous-sol, rez-de-chaussée surélevé, 1 étage carré, étage de comble

Couvrement : voûte d'arêtes

Élévation : élévation ordonnancée

Type(s) de couverture : toit à longs pans croupe; pignon couvert; noue; toit à l'impériale

Escaliers : escalier de distribution extérieur, escalier droit, en maçonnerie; escalier de distribution extérieur, escalier symétrique, en maçonnerie; escalier intérieur, escalier tournant à retours avec jour, en maçonnerie

Décor

Techniques : sculpture

Représentations : saint Georges

Précision sur les représentations :

Le relief en résine (découpé et rapporté) ornant le fronton de l'avant-corps central représente saint Georges terrassant le dragon.

Sources documentaires

Documents d'archives

- **Archives départementales du Doubs : OAC 515/4 Archives communales. Rougemont. Hôpital - hospice. 1892-1915.**
Archives départementales du Doubs : OAC 515/4 Archives communales. Rougemont. Hôpital - hospice. 1892-1915.
Lieu de conservation : Archives départementales du Doubs, Besançon- Cote du document : OAC 515/4
- **Archives départementales du Doubs : OAC 515/22 Archives communales. Rougemont. Hospice. 1933-1942.**
Archives départementales du Doubs : OAC 515/22 Archives communales. Rougemont. Hospice. 1933-1942.
Lieu de conservation : Archives départementales du Doubs, Besançon

Documents figurés

- **19462 - Rougemont (Doubs) Hôpital et Vieux Moulin. S.d. [entre 1894 et 1897].**
19462 - Rougemont (Doubs) Hôpital et Vieux Moulin. Carte postale. S.d. [entre 1894 et 1897].
Lieu de conservation : Archives départementales du Doubs, Besançon- Cote du document : 6 Fi 25505
- **Rougemont - Porte du Vieux Moulin et l'Hôpital. S.d. [après 1897].**
Rougemont.- Porte du Vieux Moulin et l'Hôpital. Carte postale. S.d. [après 1897].
Lieu de conservation : Archives départementales du Doubs, Besançon- Cote du document : 6 Fi 25505/62

Bibliographie

- **Hamelin, Liliane ; Jacques, Christophe. Rougemont, petite cité comtoise de caractère, 2011**
Hamelin, Liliane ; Jacques, Christophe. Rougemont, petite cité comtoise de caractère. - Lyon : Lieux Dits, 2011. 80 p. : ill. en coul. ; 23 cm. (Parcours du patrimoine ; 361).

Informations complémentaires

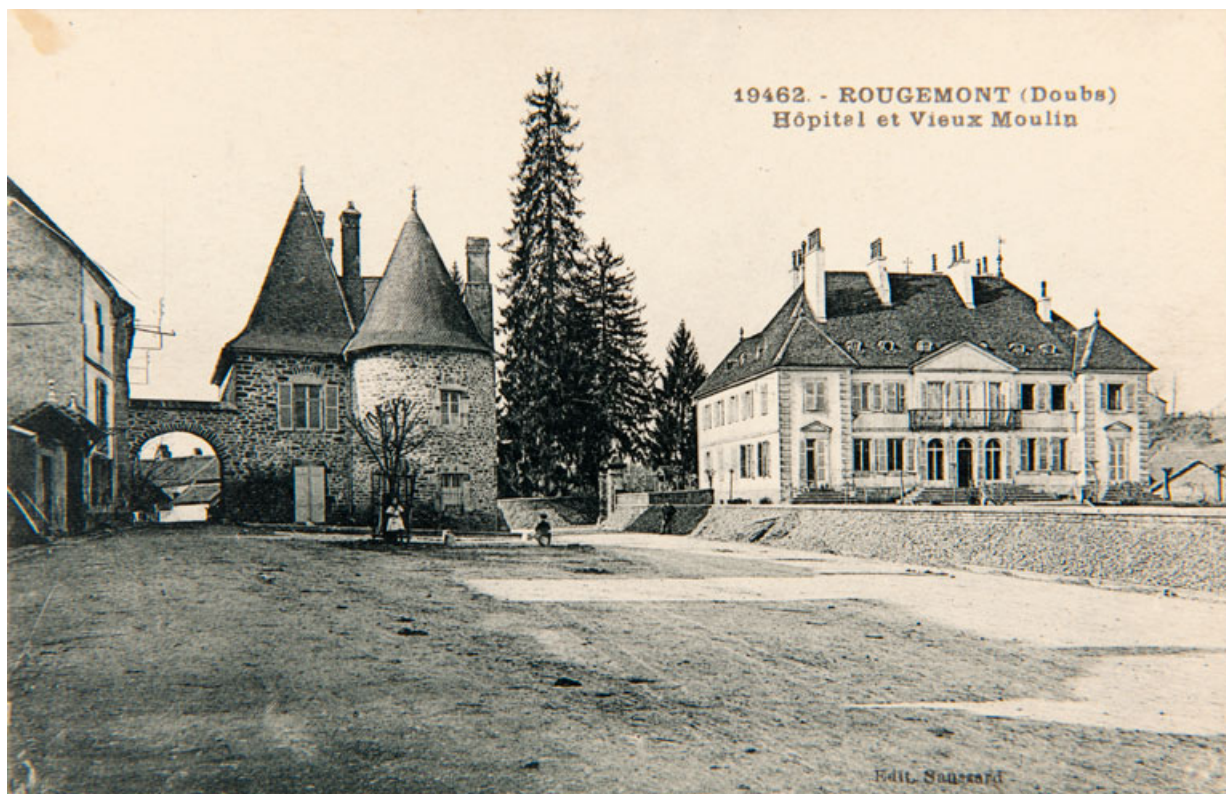
Thématiques : petites cités comtoises de caractère

Aire d'étude et canton : Rougemont

Dénomination : château

Parties constituantes non étudiées : cour, jardin d'agrément, terrasse en terre-plein, infirmerie

© Région Bourgogne-Franche-Comté, Inventaire du patrimoine



19462- ROUGEMONT (Doubs) Hôpital et Vieux Moulin.

25, Rougemont, 11 rue du Vieux Moulin

Source :

Carte postale, s.d. [entre 1894 et 1897] Lieu de conservation : Archives départementales du Doubs, Besançon. Cote : 6 Fi 25505

Lieu de conservation : Archives départementales du Doubs, Besançon - Cote du document : 6 Fi 25505

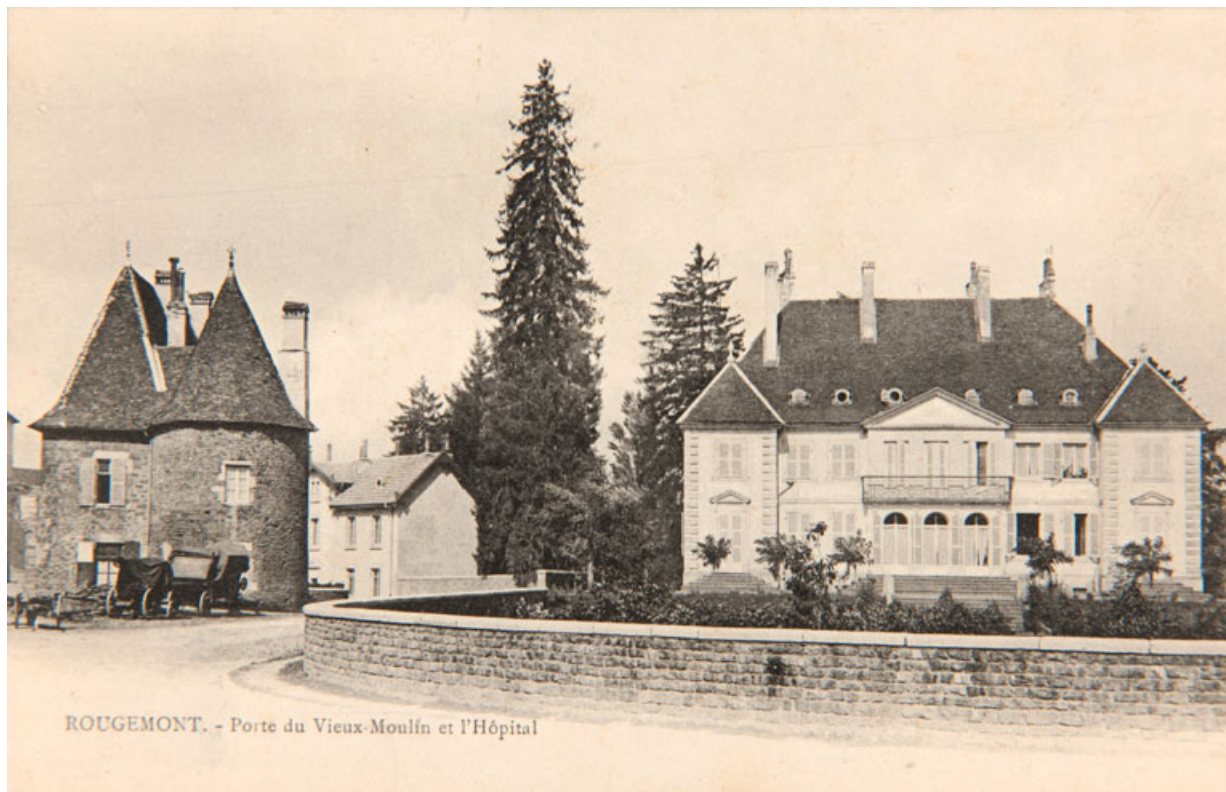
N° de l'illustration : 20102500540NUC4A

Date : 2010

Auteur : Jérôme Mongreville

Reproduction soumise à autorisation du titulaire des droits d'exploitation

© Région Bourgogne-Franche-Comté, Inventaire du patrimoine



ROUGEMONT.- Porte du Vieux Moulin et l'Hôpital.

25, Rougemont, 11 rue du Vieux Moulin

Source :

Carte postale, s.d. [après 1897] Lieu de conservation : Archives départementales du Doubs, Besançon. Cote : 6 Fi 25505/62

Lieu de conservation : Archives départementales du Doubs, Besançon - Cote du document : 6 Fi 25505/62

N° de l'illustration : 20102500541NUC4A

Date : 2010

Auteur : Jérôme Mongreville

Reproduction soumise à autorisation du titulaire des droits d'exploitation

© Région Bourgogne-Franche-Comté, Inventaire du patrimoine



Vue générale depuis le bas de la Petite Côte.
25, Rougemont, 11 rue du Vieux Moulin

N° de l'illustration : 20102500373NUC4A

Date : 2010

Auteur : Jérôme Mongreville

Reproduction soumise à autorisation du titulaire des droits d'exploitation

© Région Bourgogne-Franche-Comté, Inventaire du patrimoine



Vue rapprochée depuis la rue de la Petite Côte.

25, Rougemont, 11 rue du Vieux Moulin

N° de l'illustration : 20102500372NUC4A

Date : 2010

Auteur : Jérôme Mongreville

Reproduction soumise à autorisation du titulaire des droits d'exploitation

© Région Bourgogne-Franche-Comté, Inventaire du patrimoine



Façade antérieure et face latérale gauche depuis la rue du Vieux Moulin.
25, Rougemont, 11 rue du Vieux Moulin

N° de l'illustration : 20102500369NUC4A

Date : 2010

Auteur : Jérôme Mongreville

Reproduction soumise à autorisation du titulaire des droits d'exploitation

© Région Bourgogne-Franche-Comté, Inventaire du patrimoine



Vue d'ensemble de la maison du moulin et du château depuis le jardin.

25, Rougemont, 11 rue du Vieux Moulin

N° de l'illustration : 20102500361NUC4A

Date : 2010

Auteur : Jérôme Mongreville

Reproduction soumise à autorisation du titulaire des droits d'exploitation

© Région Bourgogne-Franche-Comté, Inventaire du patrimoine



Vue d'ensemble du château, du jardin et de l'aile en retours.

25, Rougemont, 11 rue du Vieux Moulin

N° de l'illustration : 20102500366NUC4A

Date : 2010

Auteur : Jérôme Mongreville

Reproduction soumise à autorisation du titulaire des droits d'exploitation

© Région Bourgogne-Franche-Comté, Inventaire du patrimoine



Vue d'ensemble de la façade antérieure et du jardin.

25, Rougemont, 11 rue du Vieux Moulin

N° de l'illustration : 20102500370NUC4A

Date : 2010

Auteur : Jérôme Mongreville

Reproduction soumise à autorisation du titulaire des droits d'exploitation

© Région Bourgogne-Franche-Comté, Inventaire du patrimoine



Vue rapprochée de la façade antérieure et du jardin.

25, Rougemont, 11 rue du Vieux Moulin

N° de l'illustration : 20102500371NUC4A

Date : 2010

Auteur : Jérôme Mongreville

Reproduction soumise à autorisation du titulaire des droits d'exploitation

© Région Bourgogne-Franche-Comté, Inventaire du patrimoine



Façade antérieure depuis le jardin.

25, Rougemont, 11 rue du Vieux Moulin

N° de l'illustration : 20102500368NUC4A

Date : 2010

Auteur : Jérôme Mongreville

Reproduction soumise à autorisation du titulaire des droits d'exploitation

© Région Bourgogne-Franche-Comté, Inventaire du patrimoine



Vue rapprochée de la façade antérieure depuis le jardin.

25, Rougemont, 11 rue du Vieux Moulin

N° de l'illustration : 20102500367NUC4A

Date : 2010

Auteur : Jérôme Mongreville

Reproduction soumise à autorisation du titulaire des droits d'exploitation

© Région Bourgogne-Franche-Comté, Inventaire du patrimoine



Façade antérieure, détail : le relief du fronton représentant saint Georges terrassant le dragon.

25, Rougemont, 11 rue du Vieux Moulin

N° de l'illustration : 20112500317NUC4A

Date : 2011

Auteur : Jérôme Mongreville

Reproduction soumise à autorisation du titulaire des droits d'exploitation

© Région Bourgogne-Franche-Comté, Inventaire du patrimoine



Vue d'ensemble de la porte du Vieux Moulin, de la maison du Vieux Moulin et de l'ancien pavillon d'isolement.
25, Rougemont, 11 rue du Vieux Moulin

N° de l'illustration : 20102500356NUC4A

Date : 2010

Auteur : Jérôme Mongreville

Reproduction soumise à autorisation du titulaire des droits d'exploitation

© Région Bourgogne-Franche-Comté, Inventaire du patrimoine



Vue générale de l'ancien pavillon d'isolement.

25, Rougemont, 11 rue du Vieux Moulin

N° de l'illustration : 20102500365NUC4A

Date : 2010

Auteur : Jérôme Mongreville

Reproduction soumise à autorisation du titulaire des droits d'exploitation

© Région Bourgogne-Franche-Comté, Inventaire du patrimoine