

## IMMEUBLE ET ATELIERS D'HORLOGERIE, DIT MAISON SAVOYE

Bourgogne-Franche-Comté, Doubs  
Besançon  
îlot Saint-Amour - 7 square Saint-Amour

Dossier IA25000618 réalisé en 1996 revu en 2009

Auteur(s) : Christiane Roussel, Raphaël Favereaux



### Historique

L'immeuble, comprenant huit appartements et huit ateliers d'horlogerie ainsi que des magasins en rez-de-chaussée, a été bâti en 1864 par l'architecte Gustave Vieille pour la famille Savoye. Le nom de l'architecte et la date 1865 figurent sur une plaque de marbre à l'angle droit de la façade. Il est revendu en 1885 au patron de presse Millot. En 1909-1910, l'immeuble abritait trois fabricants de montres : la Zénith (ou société française et suisse d'horlogerie), Leroy et Cie et Neyret frères, successeurs de Savoye frères. Il hébergeait en outre un graveur de lettres, un atelier pour le parage des ponts et un régleur qui travaillait en réalité pour la maison Leroy. C'est dans l'atelier de Louis Leroy et Cie qu'a été fabriquée, entre 1897 et 1904, la montre la plus compliquée du monde pour le collectionneur portugais Antonio Augusto de Carvalho Monteiro. Grâce à une souscription, la ville de Besançon a pu la racheter en 1956 à ses héritiers afin qu'elle rejoigne la section horlogerie du musée des Beaux-Arts de la ville. L'immeuble perd son activité horlogère bien avant la Deuxième guerre mondiale pour ne rester qu'un bâtiment résidentiel. Il semble cependant que la société Leroy conserve un atelier au 4e étage jusque dans les années 1950.

### L'activité horlogère

Auparavant établie 50 Grande-Rue, la fabrique d'horlogerie Savoye Frères s'installe vers 1867 dans l'immeuble. Vers 1875, La maison Savoye s'associe avec l'établissement en horlogerie Graa. En 1880 est créée la société en nom collectif "Les successeurs de Savoye frères et Cie" (siège social 6 boulevard Sébastopol à Paris), devenue peu après Graa, Dufour et Neyret, puis "Les successeurs de Savoye frères et Cie, Neyret Frères" en 1895. A cette date, l'immeuble abrite un monteur de boîtes (Schneider et Jeunot Ed.), deux graveurs-guillocheurs (Emile Perrenoud et Alphonse Dupont) et un fabricant de ressorts (Auguste Jequier). Outre les trois fabricants (Zénith, Leroy et Cie et Neyret frères), l'immeuble abrite un "réparateur de ponts en tous genres", Régnier, et le graveur Emile Perrenoud. En 1914, l'activité horlogère est représentée par deux sociétés (Zénith "Cie française d'horlogerie" et Leroy et Cie), deux horlogers (E. Maillard-Salin et J. Lador) et le graveur E. Perrenoud. En 1926, l'annuaire de commerce Fournier répertorie la présence de trois fabricants (J. Dubois, Leroy et Cie et Ch. Weitzel) et le graveur A. Couetdic. En 1928, James Dubois et Charles Renfer fondent la société des Etablissements James Dubois, qui y établit son siège social (marque Jubidos).

**Période(s) principale(s) :** 3e quart 19e siècle

**Auteur(s) de l'oeuvre :**

Gustave Vieille (architecte, attribution par source)

### Description

L'immeuble, de plan en U, avec une petite cour à l'arrière du bâtiment pour ménager l'accès des ouvriers aux ateliers, est situé entre quatre rues, avec une façade principale donnant sur le square Saint-Amour. Le rez-de-chaussée était occupé par quatre magasins, deux arrières-magasins, deux cuisines et deux lieux d'aisance. Chacun des quatre étages était constitué de deux appartements distribués par un escalier principal et de deux ateliers d'horlogerie situés dans les ailes, distribués par deux escaliers de service. Au total, l'immeuble comptait donc huit appartements et huit ateliers d'horlogerie.

### Éléments descriptifs

**Murs** : calcaire, pierre de taille

**Toit** : ardoise

**Étages** : sous-sol, 4 étages carrés, étage de comble

**Élévation** : élévation ordonnancée

**Escaliers** : escalier dans-oeuvre, escalier tournant à retours avec jour, en charpente

## Décor

**Techniques** : sculpture

**Précision sur les représentations** :

Les angles et les façades du bâtiment sont scandés par des pilastres à ordres superposés d'ordre dorique et corinthien. Les fenêtres du premier étage sont ornés de frontons cintrés.

## Sources documentaires

### Documents d'archives

- **3 J 59 Registre de déclarations des faillites (1858-1934)**

Archives communales, Besançon : 33 J 59 Registre de déclarations des faillites (1858-1934)

Lieu de conservation : Archives communales, Besançon- Cote du document : 3 J 59

### Bibliographie

- **Barqui Ferdinand. L'architecture moderne en France. Maisons les plus remarquables des principales villes des départements. - Paris : Librairie Polytechnique, s.d. [1870], 131 p.**

Barqui Ferdinand. L'architecture moderne en France. Maisons les plus remarquables des principales villes des départements. - Paris : Librairie Polytechnique, s.d. [1870], 131 p.

## Informations complémentaires

- **Voir le dossier numérisé** : <https://patrimoine.bourgognefranchecomte.fr/gtrudov/IA25000618/index.htm>

### Observations :

Si le quartier comprend plusieurs immeubles horlogers avec ateliers et logements attenants, la maison Savoye en constitue le cas le plus développé.

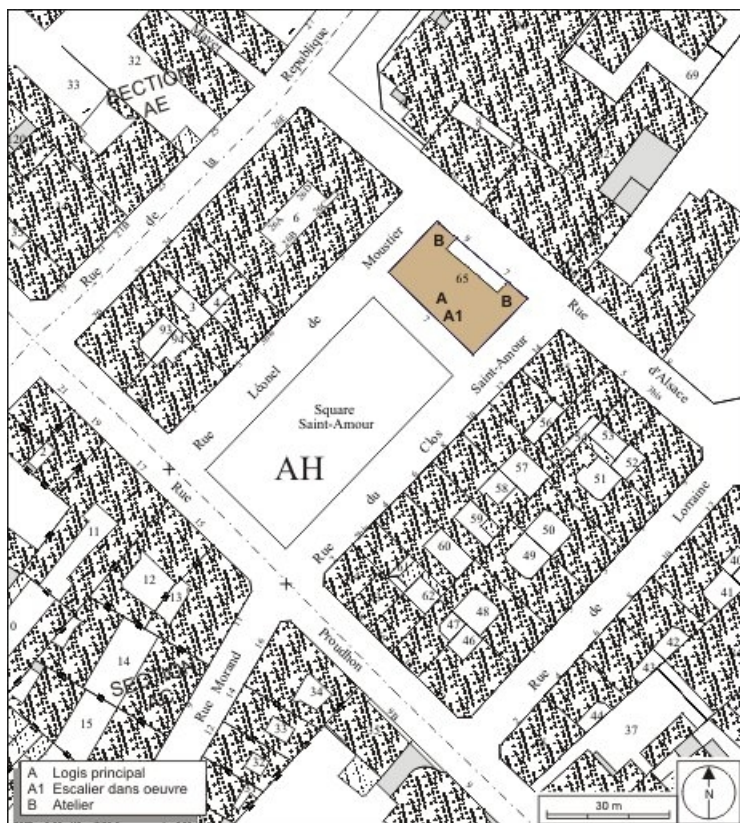
**Thématiques** : demeures bisontines, patrimoine industriel du Doubs

**Aire d'étude et canton** : Besançon centre

**Dénomination** : immeuble, atelier

**Parties constituant non étudiées** : boutique, atelier, cour

© Région Bourgogne-Franche-Comté, Inventaire du patrimoine



**Plan masse et de situation. Extrait du plan cadastral, 1974, section AH.**  
25, Besançon, 7 square Saint-Amour, lieudit : îlot Saint-Amour

N° de l'illustration : 20102500079NUDA

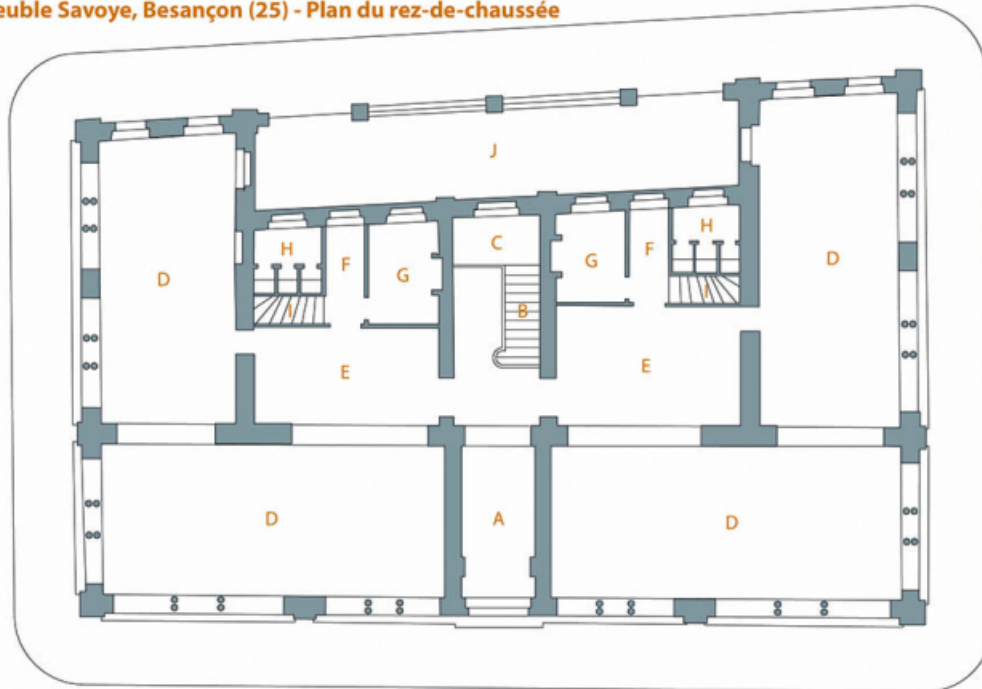
Date : 2010

Auteur : André Céréza

Reproduction soumise à autorisation du titulaire des droits d'exploitation

© Région Bourgogne-Franche-Comté, Inventaire du patrimoine

### Immeuble Savoye, Besançon (25) - Plan du rez-de-chaussée



A Vestibule C Palier E Arrière magasins G Cuisine I Escalier de service  
B Grand escalier D Magasins F Entrée des ouvriers H Lieux des ouvriers J Cour

0 1 5m

Réalisation : Région Bourgogne-Franche-Comté, Inventaire du patrimoine, 2021

**Plan du rez-de-chaussée, échelle 1/200, mise au net d'un relevé, s.d. [vers 1875].**

25, Besançon, 7 square Saint-Amour, lieudit : îlot Saint-Amour

**Source :**

**Barqui Ferdinand. L'Architecture moderne en France : maisons les plus remarquables des principales villes des départements. - Paris: s.n., 1870-1875, p. 48-54.**

N° de l'illustration : 20212500162NUDA

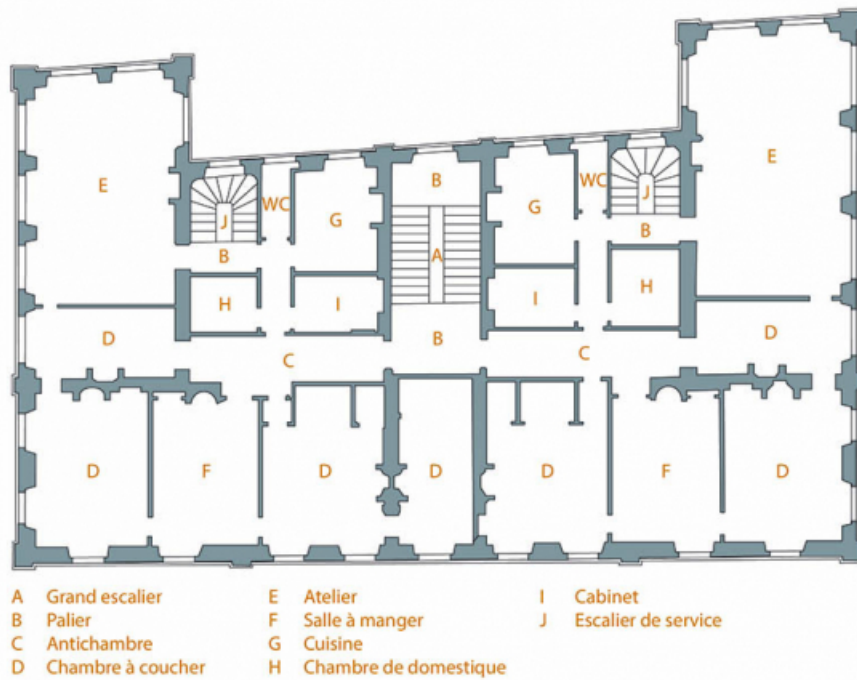
Date : 2021

Auteur : Aline Thomas

Reproduction soumise à autorisation du titulaire des droits d'exploitation

© Région Bourgogne-Franche-Comté, Inventaire du patrimoine

### Immeuble Savoye, Besançon (25) - Plan des étages



**Plan des étages, échelle 1/200, mise au net d'un relevé, s.d. [vers 1875].**

25, Besançon, 7 square Saint-Amour, lieudit : îlot Saint-Amour

**Source :**

**Barqui Ferdinand. L'Architecture moderne en France : maisons les plus remarquables des principales villes des départements. - Paris: s.n., 1870-1875, p. 48-54.**

N° de l'illustration : 20212500161NUDA

Date : 2021

Auteur : Aline Thomas

Reproduction soumise à autorisation du titulaire des droits d'exploitation

© Région Bourgogne-Franche-Comté, Inventaire du patrimoine





**Façade antérieure, depuis le square saint-Amour : de face.**  
25, Besançon

N° de l'illustration : 20122500603NUC2A

Date : 2012

Auteur : Yves Sancey

Reproduction soumise à autorisation du titulaire des droits d'exploitation

© Région Bourgogne-Franche-Comté, Inventaire du Patrimoine



**Vue d'ensemble de trois quarts gauche.**

25, Besançon, 7 square Saint-Amour, lieudit : îlot Saint-Amour

N° de l'illustration : 20122500599NUC2A

Date : 2012

Auteur : Yves Sancey

Reproduction soumise à autorisation du titulaire des droits d'exploitation

© Région Bourgogne-Franche-Comté, Inventaire du Patrimoine





**Vue de la façade antérieure à partir du premier étage.**

25, Besançon, 7 square Saint-Amour, lieudit : îlot Saint-Amour

N° de l'illustration : 20122500611NUC2A

Date : 2012

Auteur : Yves Sancey

Reproduction soumise à autorisation du titulaire des droits d'exploitation

© Région Bourgogne-Franche-Comté, Inventaire du Patrimoine





**Façade antérieure : détail de la partie supérieure.**

25, Besançon, 7 square Saint-Amour, lieudit : îlot Saint-Amour

N° de l'illustration : 20122500613NUC2A

Date : 2012

Auteur : Yves Sancey

Reproduction soumise à autorisation du titulaire des droits d'exploitation

© Région Bourgogne-Franche-Comté, Inventaire du Patrimoine



**Détail de la toiture et du garde-corps de l'étage de surélévation, à l'angle droit de l'édifice.**

25, Besançon, 7 square Saint-Amour, lieudit : îlot Saint-Amour

N° de l'illustration : 20122500618NUC2A

Date : 2012

Auteur : Yves Sancey

Reproduction soumise à autorisation du titulaire des droits d'exploitation

© Région Bourgogne-Franche-Comté, Inventaire du Patrimoine



**Façade antérieure : détail d'un chapiteau corinthien et du garde-corps de l'étage de surélévation.**

25, Besançon, 7 square Saint-Amour, lieudit : îlot Saint-Amour

N° de l'illustration : 20122500617NUC2A

Date : 2012

Auteur : Yves Sancey

Reproduction soumise à autorisation du titulaire des droits d'exploitation

© Région Bourgogne-Franche-Comté, Inventaire du Patrimoine





**Façade antérieure, angle droit : détail d'un chapiteau corinthien et du garde-corps de l'étage de surélévation.**

25, Besançon, 7 square Saint-Amour, lieudit : îlot Saint-Amour

N° de l'illustration : 20122500616NUC2A

Date : 2012

Auteur : Yves Sancey

Reproduction soumise à autorisation du titulaire des droits d'exploitation

© Région Bourgogne-Franche-Comté, Inventaire du Patrimoine





**Détail de la toiture en ardoise.**

25, Besançon, 7 square Saint-Amour, lieudit : îlot Saint-Amour

N° de l'illustration : 20122500609NUC2A

Date : 2012

Auteur : Yves Sancey

Reproduction soumise à autorisation du titulaire des droits d'exploitation

© Région Bourgogne-Franche-Comté, Inventaire du Patrimoine



**Toiture : détail d'une lucarne et du décor du faite du toit.**

25, Besançon, 7 square Saint-Amour, lieudit : îlot Saint-Amour

N° de l'illustration : 20122500615NUC2A

Date : 2012

Auteur : Yves Sancey

Reproduction soumise à autorisation du titulaire des droits d'exploitation

© Région Bourgogne-Franche-Comté, Inventaire du Patrimoine



**Toiture : détail d'une lucarne.**

25, Besançon, 7 square Saint-Amour, lieudit : îlot Saint-Amour

N° de l'illustration : 20122500614NUC2A

Date : 2012

Auteur : Yves Sancey

Reproduction soumise à autorisation du titulaire des droits d'exploitation

© Région Bourgogne-Franche-Comté, Inventaire du Patrimoine





**Façade antérieure : détail des décors cantonnant la porte d'entrée.**

25, Besançon, 7 square Saint-Amour, lieudit : îlot Saint-Amour

N° de l'illustration : 20122500610NUC2A

Date : 2012

Auteur : Yves Sancey

Reproduction soumise à autorisation du titulaire des droits d'exploitation

© Région Bourgogne-Franche-Comté, Inventaire du Patrimoine





**Façade antérieure : détail d'un garde-corps en ferronnerie d'une fenêtre.**

25, Besançon, 7 square Saint-Amour, lieudit : îlot Saint-Amour

N° de l'illustration : 20122500619NUC2A

Date : 2012

Auteur : Yves Sancey

Reproduction soumise à autorisation du titulaire des droits d'exploitation

© Région Bourgogne-Franche-Comté, Inventaire du Patrimoine



**Façade postérieure, vue éloignée : de trois quarts droit.**

25, Besançon, 7 square Saint-Amour, lieudit : îlot Saint-Amour

N° de l'illustration : 20122500602NUC2A

Date : 2012

Auteur : Yves Sancey

Reproduction soumise à autorisation du titulaire des droits d'exploitation

© Région Bourgogne-Franche-Comté, Inventaire du Patrimoine



**Façade latérale gauche et postérieure : de trois quarts droit.**

25, Besançon, 7 square Saint-Amour, lieudit : îlot Saint-Amour

N° de l'illustration : 20122500600NUC2A

Date : 2012

Auteur : Yves Sancey

Reproduction soumise à autorisation du titulaire des droits d'exploitation

© Région Bourgogne-Franche-Comté, Inventaire du Patrimoine



**Façade latérale droite : de trois quarts droit.**

25, Besançon

N° de l'illustration : 20122500601NUC2A

Date : 2012

Auteur : Yves Sancey

Reproduction soumise à autorisation du titulaire des droits d'exploitation

© Région Bourgogne-Franche-Comté, Inventaire du Patrimoine





**Vue de la façade postérieure.**

25, Besançon, 7 square Saint-Amour, lieudit : îlot Saint-Amour

N° de l'illustration : 20122500612NUC2A

Date : 2012

Auteur : Yves Sancey

Reproduction soumise à autorisation du titulaire des droits d'exploitation

© Région Bourgogne-Franche-Comté, Inventaire du Patrimoine



**Intérieur : vue du vestibule et de l'escalier depuis l'entrée.**

25, Besançon, 7 square Saint-Amour, lieudit : îlot Saint-Amour

N° de l'illustration : 20122500604NUC2A

Date : 2012

Auteur : Yves Sancey

Reproduction soumise à autorisation du titulaire des droits d'exploitation

© Région Bourgogne-Franche-Comté, Inventaire du Patrimoine



**Intérieur : vue du vestibule depuis l'escalier.**

25, Besançon, 7 square Saint-Amour, lieudit : îlot Saint-Amour

N° de l'illustration : 20122500605NUC2A

Date : 2012

Auteur : Yves Sancey

Reproduction soumise à autorisation du titulaire des droits d'exploitation

© Région Bourgogne-Franche-Comté, Inventaire du Patrimoine



**Intérieur : l'escalier.**

25, Besançon, 7 square Saint-Amour, lieudit : îlot Saint-Amour

N° de l'illustration : 20122500606NUC2A

Date : 2012

Auteur : Yves Sancey

Reproduction soumise à autorisation du titulaire des droits d'exploitation

© Région Bourgogne-Franche-Comté, Inventaire du Patrimoine





**Intérieur : détail du chapiteau d'un pilastre décorant le vestibule.**

25, Besançon, 7 square Saint-Amour, lieudit : îlot Saint-Amour

N° de l'illustration : 20122500607NUC2A

Date : 2012

Auteur : Yves Sancey

Reproduction soumise à autorisation du titulaire des droits d'exploitation

© Région Bourgogne-Franche-Comté, Inventaire du Patrimoine



**Intérieur, vestibule : détail d'un vitrage de la porte d'entrée.**

25, Besançon, 7 square Saint-Amour, lieudit : îlot Saint-Amour

N° de l'illustration : 20122500608NUC2A

Date : 2012

Auteur : Yves Sancey

Reproduction soumise à autorisation du titulaire des droits d'exploitation

© Région Bourgogne-Franche-Comté, Inventaire du Patrimoine



**Cadrans et boîte de fourniture Leroy, début 20e siècle. (Collection J.M. Loiseau).**

25, Besançon, 7 square Saint-Amour, lieudit : îlot Saint-Amour

N° de l'illustration : 20192500315NUC4A

Date : 2019

Auteur : Sonia Dourlot

Reproduction soumise à autorisation du titulaire des droits d'exploitation

© Région Bourgogne-Franche-Comté, Inventaire du patrimoine