

## SITE D'ÉCLUSE N° 52 DE VELOTTE (CANAL DU RHÔNE AU RHIN)

Bourgogne-Franche-Comté, Doubs  
Besançon  
Casamène - 51 chemin de halage Casamène

Dossier IA25000424 réalisé en 2003 revu en 2006

Auteur(s) : Vania Jacquelet, Laurent Poupard



### Historique

Située en aval de Besançon mais sans influence sur la défense de la place, l'écluse de Velotte n'entraîne aucune observation particulière du Génie militaire. Les plans dressés en 1822 (par Joseph Liard lui-même ?) prévoient un barrage d'1, 40 m de chute, avec pertuis pour le flottage des bois, et une écluse à sas pour la navigation. Les moellons doivent être pris dans une carrière voisine (2006 IN 199), sur la rive droite, et les pierres de taille dans les carrières de la citadelle. Les travaux sont adjugés le 16 août 1824 à Claude-Guillaume Boin, de Limonest (Rhône), auteur du grand pont de Dole. Ils débutent en 1825 et sont achevés en 1827. L'adoption de la loi Freycinet impose un allongement des écluses à 38, 50 m de longueur utile et l'obtention d'un tirant d'eau minimum de 2 m sur les buscs. L'ingénieur des Ponts et Chaussées Paul Schoendoerffer rend son projet le 28 septembre 1883 : abaissement du radier aval, du busc et du radier amont pour obtenir le tirant d'eau prescrit, réfection partielle du parement en aval du mur de chute. Les pierres sont à prendre dans les carrières de la Malate (pierres cassées), de l'Abbaye-Damparis ou Dole (carrières Javelle, Violet ou Lagé) dans le Jura (pierres de taille), d'Aveney (moellons épincés et libages) et de la Malcombe (moellons smillés). Validés par la décision ministérielle du 14 février 1884, les travaux sont réalisés en 1887 par l'entrepreneur Claude Gaucher, de Lichères-sur-Yonne (?). Le niveau a toutefois été fixé en tenant compte de la présence de hausses mobiles sur le barrage aval si bien que lorsque ces hausses sont enlevées, l'usine de Gouille étant partiellement démolie, l'abaissement du plan d'eau oblige à abaisser le radier de l'écluse : certaines péniches touchent le fond du sas et doivent être partiellement déchargées pour en sortir. La première partie des travaux est effectuée en 1900, la seconde - plus délicate et demandant une longue période de mise en chômage - est différée. Plusieurs projets sont rédigés : le dernier, de l'ingénieur Blaise, est exécuté par l'entrepreneur Emile Marron en 1911. C'est le même entrepreneur qui avait en 1906, suivant des plans du conducteur Tournier, rehaussé la maison et construit à côté un bâtiment à usage de magasin (pour les cordes, agrès, etc.), écurie et fenil (actuel atelier des électriciens de Voies navigables de France). La manoeuvre de l'écluse est électrifiée en 1964-1965, sous la direction de l'ingénieur Lanchy, par la SARL Ateliers Dagot, d'Arc-lès-Gray (Haute-Saône), puis est automatisée en 1992.

**Période(s) principale(s) :** 2e quart 19e siècle / 4e quart 19e siècle / 1er quart 20e siècle

**Dates :** 1827 (daté par source)

### Auteur(s) de l'oeuvre :

Joseph Liard (auteur commanditaire, attribution par travaux historiques), Claude-Guillaume Boin (entrepreneur, attribution par source), Paul Schoendoerffer (ingénieur civil, attribution par source), Claude Gaucher (entrepreneur, attribution par source), Tournier (conducteur de travaux, attribution par source), Blaise (ingénieur civil, attribution par source), Emile Marron (entrepreneur, attribution par source)

### Description

Au point kilométrique 72, 019, l'écluse est édifiée en lit de rivière, rive gauche, à l'extrémité d'un barrage en arc de cercle. Construite en pierre de taille, elle est précédée par un mur guide en bois supporté par des massifs en béton et se poursuit vers l'aval par un perré maçonné formant digue. Longue de 38, 50 m et large de 5, 20 m (dimensions utiles), elle est munie de 2 portes automatisées, à 2 vantaux métalliques équipés de vantelles glissantes (à guillotine). Le poste de commande est un édicule en bois, coiffé d'un toit métallique en pavillon et disposé en hauteur pour être à l'abri des crues : il repose sur 4 poteaux métalliques et est accessible par une échelle de meunier, également métallique. La maison de l'éclusier et le bâtiment

autrefois à usage de resserre, fenil et écurie, ont des murs en moellon enduit. La première, dont la porte d'entrée est sommée d'une corniche, associe étage de soubassement, rez-de-chaussée surélevé et étage en surcroît, accessible par un escalier dans-oeuvre, alors que l'autre a seulement un étage carré. Les constructions sont coiffées d'un toit à longs pans recouvert de tuile mécanique. Le garage est en pan de bois, avec essentage de planches.

## Éléments descriptifs

**Murs** : calcaire, métal, bois, pierre de taille, pan de bois, moellon, enduit, essentage de planches

**Toit** : tuile mécanique, métal en couverture

**Étages** : étage de soubassement, en rez-de-chaussée surélevé, étage en surcroît

**Élévation** : élévation à travées

**Escaliers** : escalier dans-oeuvre, escalier droit, en maçonnerie; escalier isolé

## Sources documentaires

### Documents figurés

- **Aménagement de la maison éclusière n° 52 de Velotte et construction d'un bâtiment accessoire [...] Plans, élévations et coupes d'un bâtiment accessoire. [Détail : plans], 1906.**  
Aménagement de la maison éclusière n° 52 de Velotte et construction d'un bâtiment accessoire [...] Plans, élévations et coupes d'un bâtiment accessoire. [Détail : plans], 1906. Dessin sur calque (plume, crayon de couleur), 3 janvier 1906, 31 x 104 cm (coté), par Tournier (conducteur de travaux)  
Lieu de conservation : Archives départementales du Doubs, Besançon- Cote du document : 3 S 318
- **Abaissement du radier du sas de l'écluse n° 52 de Velotte. Plan, élévation et coupes transversales [Détail : plan], 1911.**  
Abaissement du radier du sas de l'écluse n° 52 de Velotte. Plan, élévation et coupes transversales [Détail : plan], 1911. Dessin (tirage, lavis), 17 janvier 1911, 31 x 387 cm (coté), par Blaise (ingénieur civil)  
Lieu de conservation : Archives départementales du Doubs, Besançon- Cote du document : 3 S 384
- **Aménagement de la maison éclusière n° 52 de Velotte et construction d'un bâtiment accessoire [...] Aménagement projeté. [Détail : plans et élévation antérieure], 1906.**  
Aménagement de la maison éclusière n° 52 de Velotte et construction d'un bâtiment accessoire [...] Aménagement projeté. [Détail : plans et élévation antérieure], 1906. Dessin sur calque (plume, crayon de couleur), 3 janvier 1906, 31 x 317 cm (coté), par Tournier (conducteur de travaux)  
Lieu de conservation : Archives départementales du Doubs, Besançon- Cote du document : 3 S 318
- **Aménagement de la maison éclusière n° 52 de Velotte et construction d'un bâtiment accessoire [...] Plans, élévations et coupes d'un bâtiment accessoire. [Détail : élévation et coupes], 1906.**  
Aménagement de la maison éclusière n° 52 de Velotte et construction d'un bâtiment accessoire [...] Plans, élévations et coupes d'un bâtiment accessoire. [Détail : élévation et coupes], 1906. Dessin sur calque (plume, crayon de couleur), 3 janvier 1906, 31 x 104 cm (coté), par Tournier (conducteur de travaux)  
Lieu de conservation : Archives départementales du Doubs, Besançon- Cote du document : 3 S 318
- **Abaissement du radier du sas de l'écluse n° 52 de Velotte. Plan, élévation et coupes transversales [Détail : coupes], 1911.**  
Abaissement du radier du sas de l'écluse n° 52 de Velotte. Plan, élévation et coupes transversales [Détail : coupes], 1911. Dessin (tirage, lavis), 17 janvier 1911, 31 x 387 cm (coté), par Blaise (ingénieur civil)  
Lieu de conservation : Archives départementales du Doubs, Besançon- Cote du document : 3 S 384
- **Besançon : extrait du plan cadastral, 2006, section DP.**  
Besançon : extrait du plan cadastral, 2006, section DP.
- **Dessin d'une écluse adossée à un barrage à construire en lit de rivière, 1822.**  
Dessin d'une écluse adossée à un barrage à construire en lit de rivière, 1822. Dessin (plume), 1er septembre 1822, 44 x 55 cm, échelle graphique, par Liard, Joseph (ingénieur civil) (attribution incertaine)  
Lieu de conservation : Archives départementales du Doubs, Besançon- Cote du document : 3 S 197
- **[Vue d'ensemble plongeante sur la vallée du Doubs du l'écluse de Velotte, depuis la rive gauche en amont], 1ère moitié 20e siècle.**  
[Vue d'ensemble plongeante sur la vallée du Doubs du l'écluse de Velotte, depuis la rive gauche en amont], 1ère moitié 20e siècle. Photographie, s.d. [1ère moitié 20e siècle], par Manias (photographe) (attribution incertaine)  
Lieu de conservation : Région Bourgogne-Franche-Comté, Inventaire et Patrimoine, Besançon- Cote du document : Fonds Manias, MA250077PY
- **Aménagement de la maison éclusière n° 52 de Velotte et construction d'un bâtiment accessoire [...] Maison actuelle. [Détail : plan du rez-de-chaussée, élévation antérieure et coupes], 1906.**  
Aménagement de la maison éclusière n° 52 de Velotte et construction d'un bâtiment accessoire [...] Maison actuelle. [Détail :

plan du rez-de-chaussée, élévation antérieure et coupes], 1906. Dessin sur calque (plume, crayon de couleur), 3 janvier 1906, 31 x 317 cm (coté), par Tournier (conducteur de travaux)

Lieu de conservation : Archives départementales du Doubs, Besançon- Cote du document : 3 S 318

- **Aménagement de la maison éclusière n° 52 de Velotte et construction d'un bâtiment accessoire [...] Aménagement projeté. [Détail : élévation antérieure et coupes], 1906.**

Aménagement de la maison éclusière n° 52 de Velotte et construction d'un bâtiment accessoire [...] Aménagement projeté. [Détail : élévation antérieure et coupes], 1906. Dessin sur calque (plume, crayon de couleur), 3 janvier 1906, 31 x 317 cm (coté), par Tournier (conducteur de travaux)

Lieu de conservation : Archives départementales du Doubs, Besançon- Cote du document : 3 S 318

- **Allongement des écluses n° 49 et 52. Ecluse n° 52 de Velotte. Plan et coupes, 1883.**

Allongement des écluses n° 49 et 52. Ecluse n° 52 de Velotte. Plan et coupes, 1883. Dessin sur calicot (plume, lavis), 28 septembre 1883, 31 x 248 cm, par Schoendoerffer, Paul (ingénieur civil)

Lieu de conservation : Archives départementales du Doubs, Besançon- Cote du document : 3 S 383

- **Dessin d'un barrage avec écluse à sas submersible à construire en aval de Besançon sous l'isle Malpas et sur la rivière du Doubs pour l'établissement de la navigation [plan et coupe], 1822.**

Dessin d'un barrage avec écluse à sas submersible à construire en aval de Besançon sous l'isle Malpas et sur la rivière du Doubs pour l'établissement de la navigation [plan et coupe], 1822. Dessin (plume), 1er septembre 1822, 44 x 59 cm (coté), par Liard, Joseph (ingénieur civil) (attribution incertaine)

Lieu de conservation : Archives départementales du Doubs, Besançon- Cote du document : 3 S 197

- **Aménagement de la maison éclusière n° 52 de Velotte et construction d'un bâtiment accessoire [...] Maison actuelle. [Détail : ] Plan de situation [et] Plan des fondations, 1906.**

Aménagement de la maison éclusière n° 52 de Velotte et construction d'un bâtiment accessoire [...] Maison actuelle. [Détail : ] Plan de situation [et] Plan des fondations, 1906. Dessin sur calque (plume, crayon de couleur), 3 janvier 1906, 31 x 317 cm (coté), par Tournier (conducteur de travaux)

Lieu de conservation : Archives départementales du Doubs, Besançon- Cote du document : 3 S 318

## Informations complémentaires

- **Voir le dossier numérisé :** <https://patrimoine.bourgognefranchecomte.fr/gtrudov/IA25000424/index.htm>

**Thématiques :** le canal du Rhône au Rhin

**Aire d'étude et canton :** le canal du Rhône au Rhin

**Hydrographie :** le Doubs

**Dénomination :** site d'écluse

**Parties constituant non étudiées :** maison, écluse, barrage, chemin de halage, digue, escalier indépendant, garage, resserre, écurie, fenil, carrière, poste de commande

© Région Bourgogne-Franche-Comté, Inventaire du patrimoine



**Plan-masse et de situation. Extrait du plan cadastral, 2006, section DP.**  
25, Besançon, 51 chemin de halage Casamène, lieudit : Casamène

**Source :**

**Besançon : extrait du plan cadastral, 2006, section DP.**

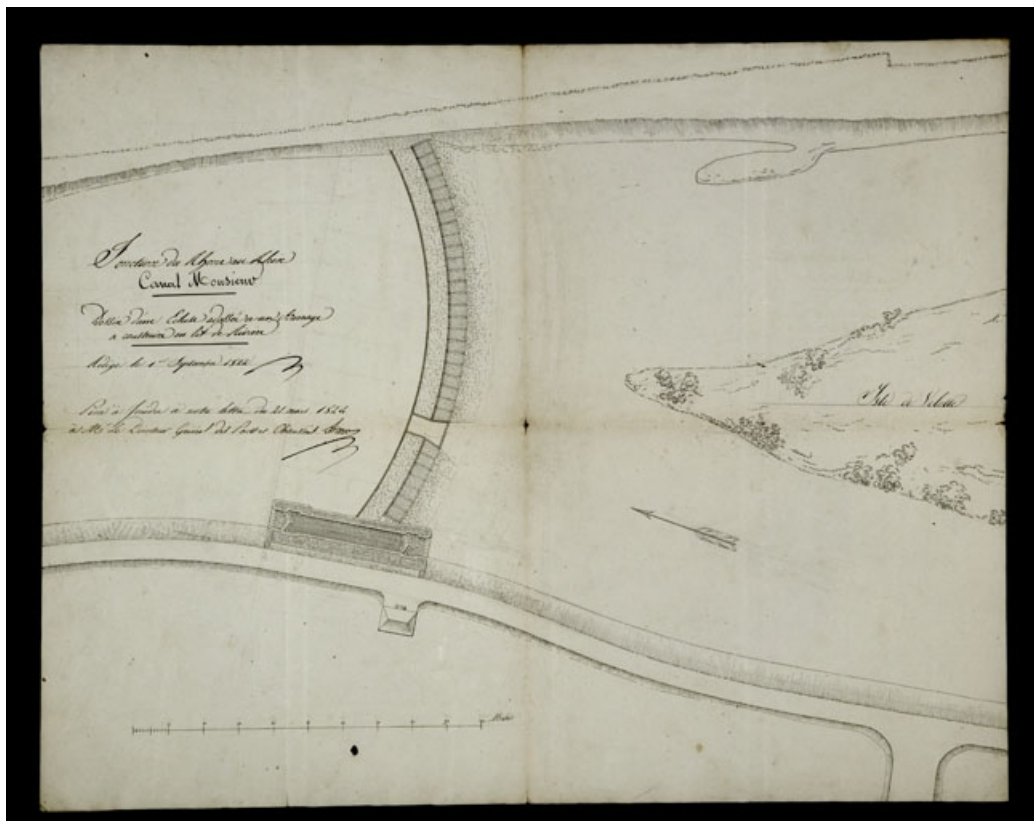
N° de l'illustration : 20062500344NUDA

Date : 2006

Auteur : André Céréza

Reproduction soumise à autorisation du titulaire des droits d'exploitation

© Région Bourgogne-Franche-Comté, Inventaire du patrimoine



**Dessin d'une écluse adossée à un barrage à construire en lit de rivière, 1822.**

25, Besançon, 51 chemin de halage Casamène, lieudit : Casamène

**Source :**

**Dessin (plume), 1er septembre 1822, 44 x 55 cm, échelle graphique, par Liard, Joseph (? , ingénieur civil). Lieu de conservation : Archives départementales du Doubs, Besançon. Cote : 3 S 197**

Lieu de conservation : Archives départementales du Doubs, Besançon - Cote du document : 3 S 197

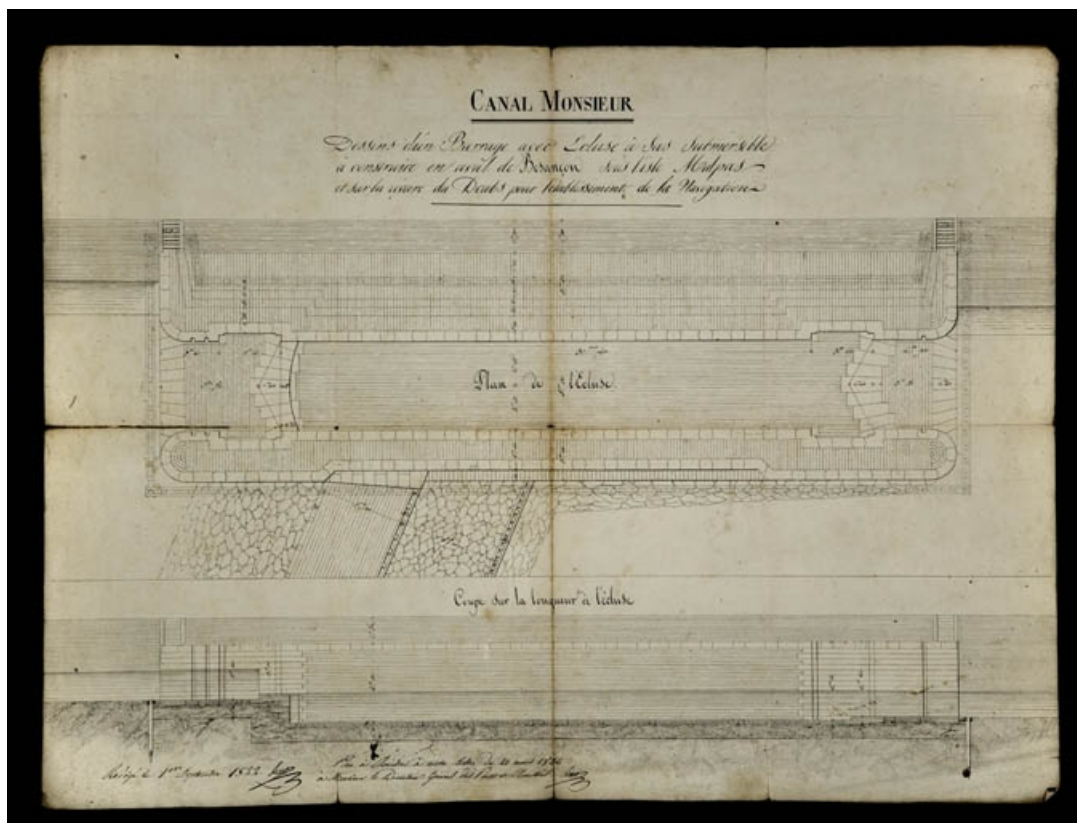
N° de l'illustration : 20062500365NUCA

Date : 2006

Auteur : Yves Sancey

Reproduction soumise à autorisation du titulaire des droits d'exploitation

© Région Bourgogne-Franche-Comté, Inventaire du patrimoine



**Dessin d'un barrage avec écluse à sas submersible à construire en aval de Besançon sous l'isle Malpas et sur la rivière du Doubs pour l'établissement de la navigation [plan et coupe], 1822.**

25, Besançon, 51 chemin de halage Casamène, lieudit : Casamène

**Source :**

**Dessin (plume), 1er septembre 1822, 44 x 59 cm (coté), par Liard, Joseph (? , ingénieur civil). Lieu de conservation : Archives départementales du Doubs, Besançon. Cote : 3 S 197**

Lieu de conservation : Archives départementales du Doubs, Besançon - Cote du document : 3 S 197

N° de l'illustration : 20062500364NUCA

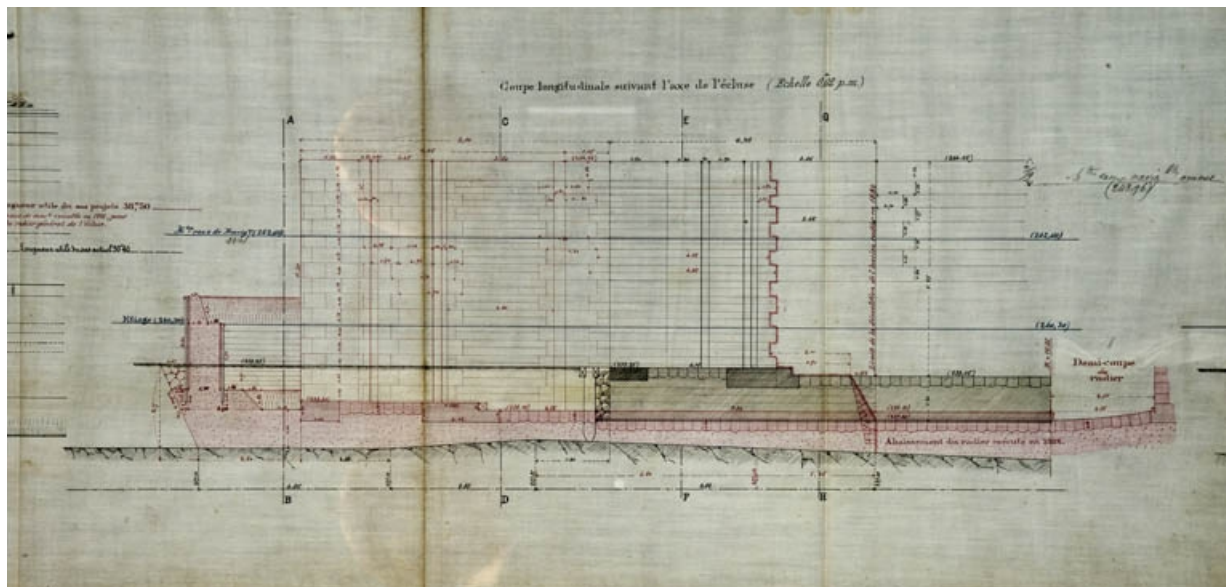
Date : 2006

Auteur : Yves Sancey

Reproduction soumise à autorisation du titulaire des droits d'exploitation

© Région Bourgogne-Franche-Comté, Inventaire du patrimoine





**Allongement des écluses n° 49 et 52. Ecluse n° 52 de Velotte. Plan et coupes, 1883.**

25, Besançon, 51 chemin de halage Casamène, lieudit : Casamène

**Source :**

**Dessin sur calicot (plume, lavis), 28 septembre 1883, 31 x 248 cm, par Schoendoerffer, Paul (ingénieur civil). Lieu**

**de conservation : Archives départementales du Doubs, Besançon. Cote : 3 S 383**

Lieu de conservation : Archives départementales du Doubs, Besançon - Cote du document : 3 S 383

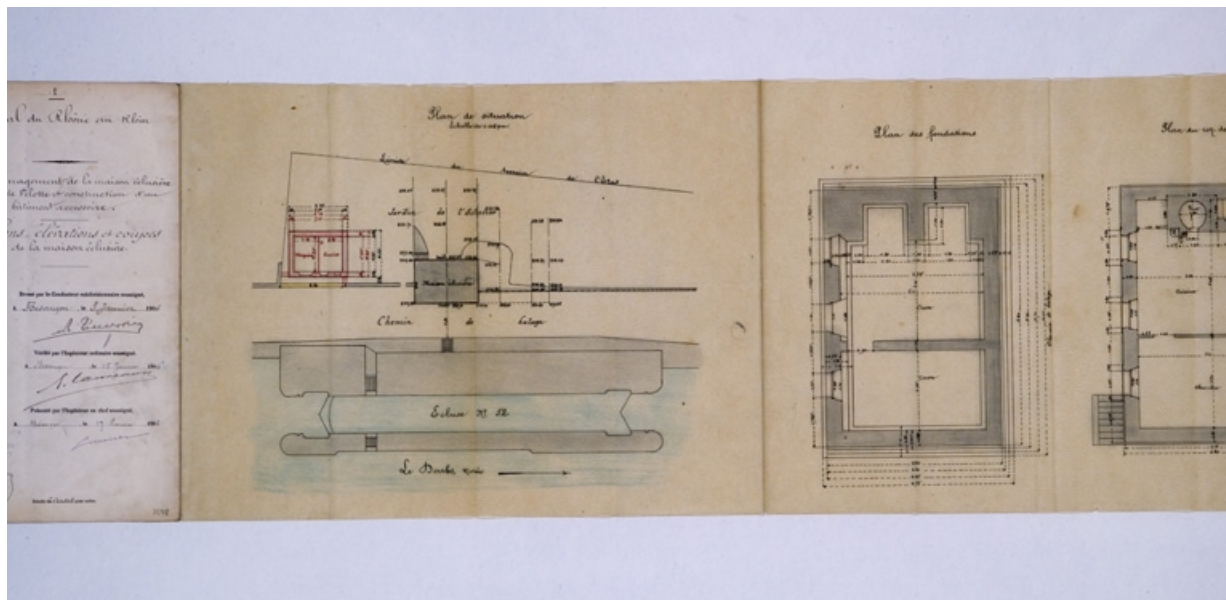
N° de l'illustration : 20062500350NUCA

Date : 2006

Auteur : Yves Sancey

Reproduction soumise à autorisation du titulaire des droits d'exploitation

© Région Bourgogne-Franche-Comté, Inventaire du patrimoine



**Aménagement de la maison éclusière n° 52 de Velotte et construction d'un bâtiment accessoire [...] Maison actuelle. [Détail : ] Plan de situation [et] Plan des fondations, 1906.**

25, Besançon, 51 chemin de halage Casamène, lieudit : Casamène

**Source :**

**Dessin sur calque (plume, crayon de couleur), 3 janvier 1906, 31 x 317 cm (coté), par Tournier (conducteur de travaux). Lieu de conservation : Archives départementales du Doubs, Besançon. Cote : 3 S 318**

Lieu de conservation : Archives départementales du Doubs, Besançon - Cote du document : 3 S 318

N° de l'illustration : 20062500359NUCA

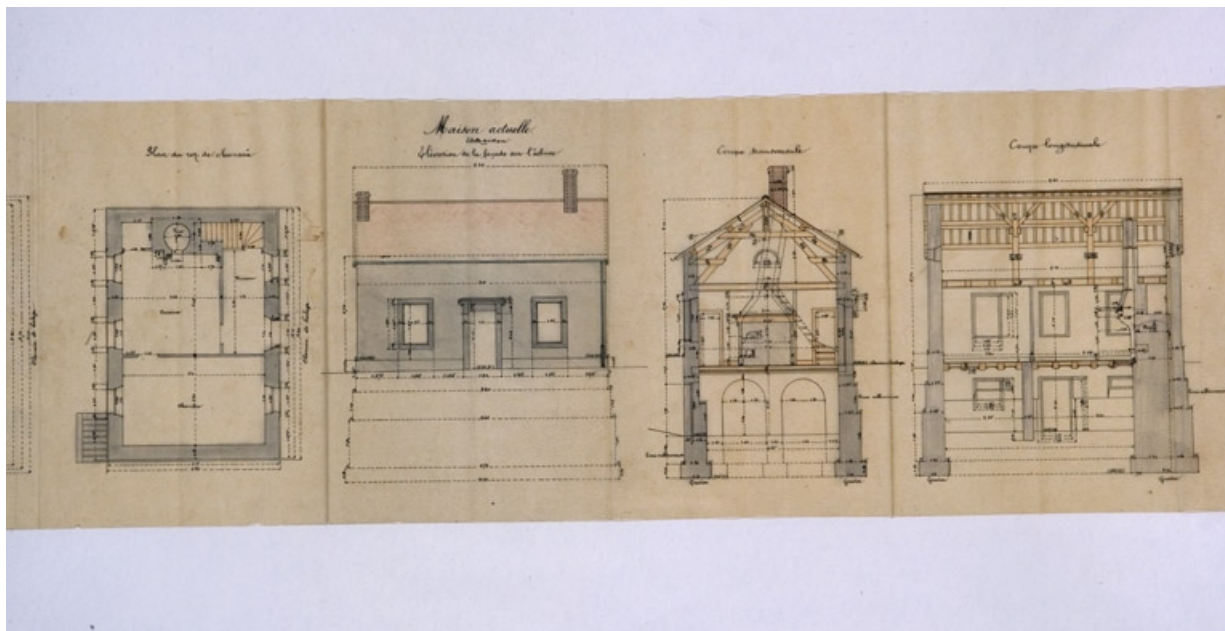
Date : 2006

Auteur : Yves Sancey

Reproduction soumise à autorisation du titulaire des droits d'exploitation

© Région Bourgogne-Franche-Comté, Inventaire du patrimoine





**Aménagement de la maison éclusière n° 52 de Velotte et construction d'un bâtiment accessoire [...] Maison actuelle. [Détail : plan du rez-de-chaussée, élévation antérieure et coupes], 1906.**

25, Besançon, 51 chemin de halage Casamène, lieudit : Casamène

**Source :**

**Dessin sur calque (plume, crayon de couleur), 3 janvier 1906, 31 x 317 cm (coté), par Tournier (conducteur de travaux). Lieu de conservation : Archives départementales du Doubs, Besançon. Cote : 3 S 318**

Lieu de conservation : Archives départementales du Doubs, Besançon - Cote du document : 3 S 318

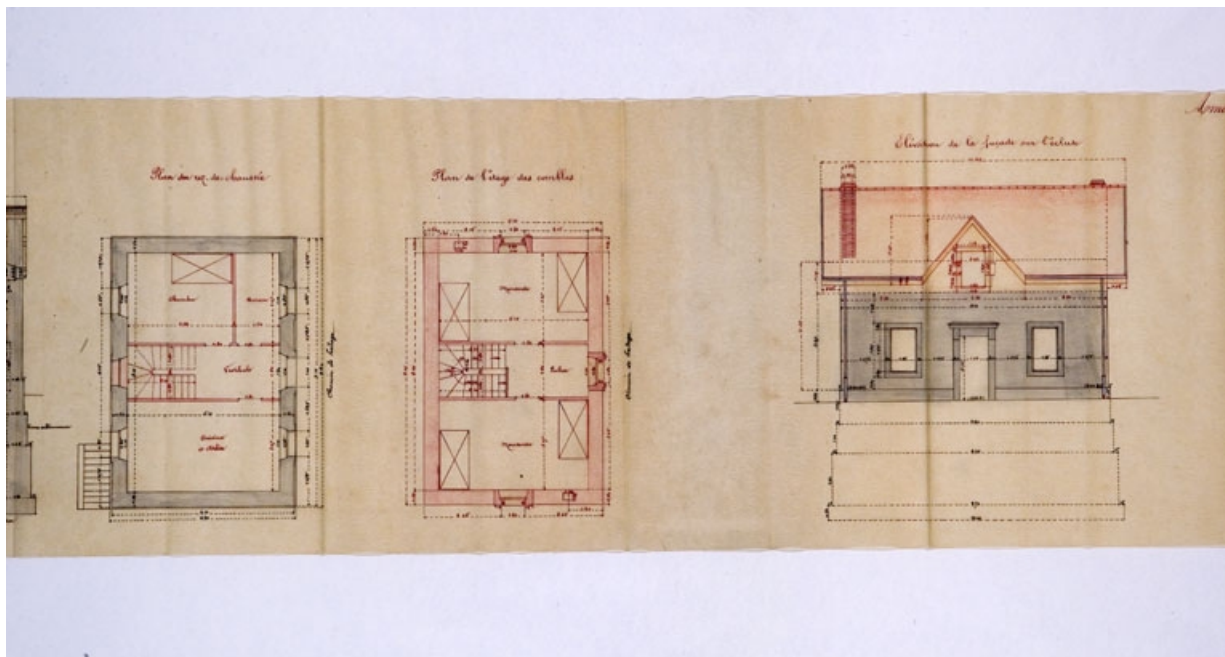
N° de l'illustration : 20062500358NUCA

Date : 2006

Auteur : Yves Sancey

Reproduction soumise à autorisation du titulaire des droits d'exploitation

© Région Bourgogne-Franche-Comté, Inventaire du patrimoine



**Aménagement de la maison éclusière n° 52 de Velotte et construction d'un bâtiment accessoire [...] Aménagement projeté. [Détail : plans et élévation antérieure], 1906.**

25, Besançon, 51 chemin de halage Casamène, lieudit : Casamène

**Source :**

**Dessin sur calque (plume, crayon de couleur), 3 janvier 1906, 31 x 317 cm (coté), par Tournier (conducteur de travaux). Lieu de conservation : Archives départementales du Doubs, Besançon. Cote : 3 S 318**

Lieu de conservation : Archives départementales du Doubs, Besançon - Cote du document : 3 S 318

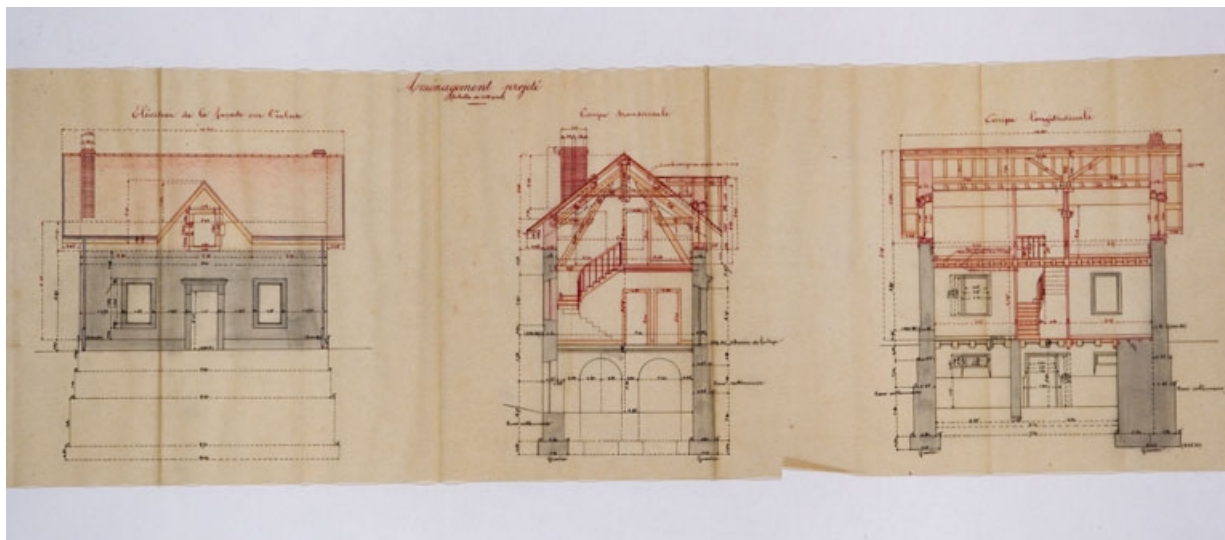
N° de l'illustration : 20062500357NUCA

Date : 2006

Auteur : Yves Sancey

Reproduction soumise à autorisation du titulaire des droits d'exploitation

© Région Bourgogne-Franche-Comté, Inventaire du patrimoine



**Aménagement de la maison éclusière n° 52 de Velotte et construction d'un bâtiment accessoire [...] Aménagement projeté. [Détail : élévation antérieure et coupes], 1906.**

25, Besançon, 51 chemin de halage Casamène, lieudit : Casamène

**Source :**

**Dessin sur calque (plume, crayon de couleur), 3 janvier 1906, 31 x 317 cm (coté), par Tournier (conducteur de travaux). Lieu de conservation : Archives départementales du Doubs, Besançon. Cote : 3 S 318**

Lieu de conservation : Archives départementales du Doubs, Besançon - Cote du document : 3 S 318

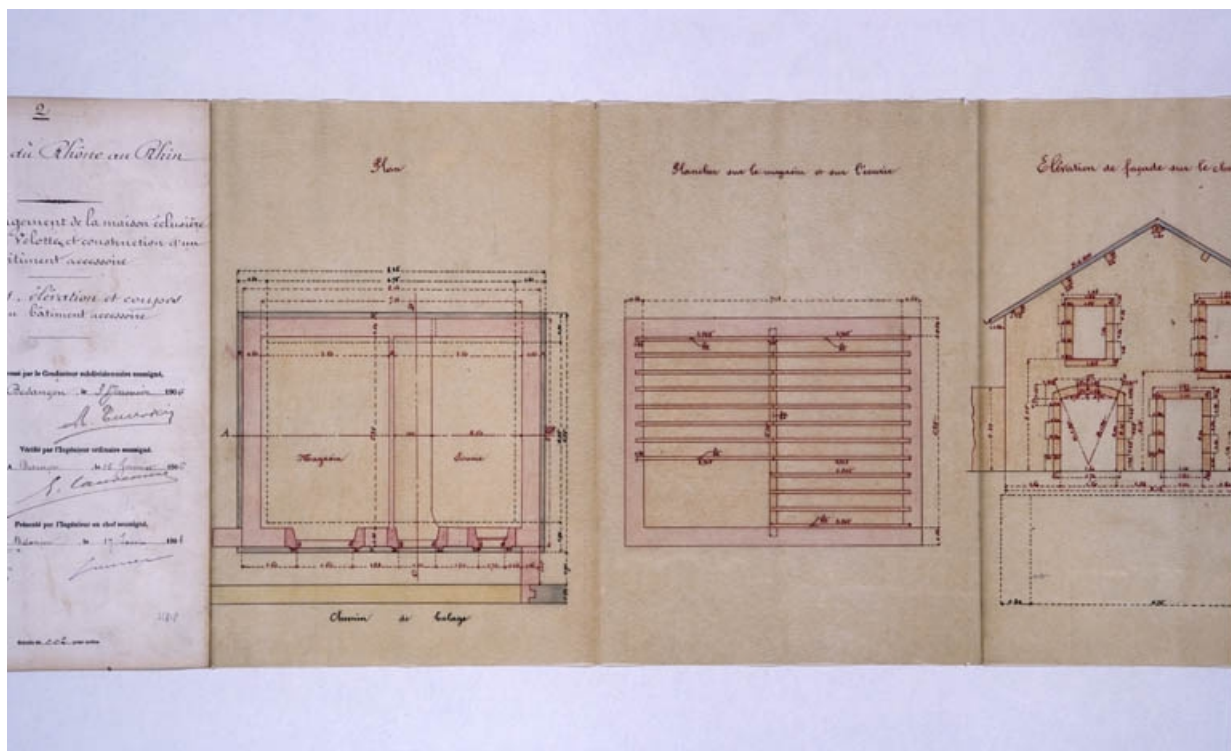
N° de l'illustration : 20062500356NUCA

Date : 2006

Auteur : Yves Sancey

Reproduction soumise à autorisation du titulaire des droits d'exploitation

© Région Bourgogne-Franche-Comté, Inventaire du patrimoine



**Aménagement de la maison éclusière n° 52 de Velotte et construction d'un bâtiment accessoire [...] Plans, élévations et coupes d'un bâtiment accessoire. [Détail : plans], 1906.**

25, Besançon, 51 chemin de halage Casamène, lieudit : Casamène

**Source :**

**Dessin sur calque (plume, crayon de couleur), 3 janvier 1906, 31 x 104 cm (coté), par Tournier (conducteur de travaux). Lieu de conservation : Archives départementales du Doubs, Besançon. Cote : 3 S 318**

Lieu de conservation : Archives départementales du Doubs, Besançon - Cote du document : 3 S 318

N° de l'illustration : 20062500361NUCA

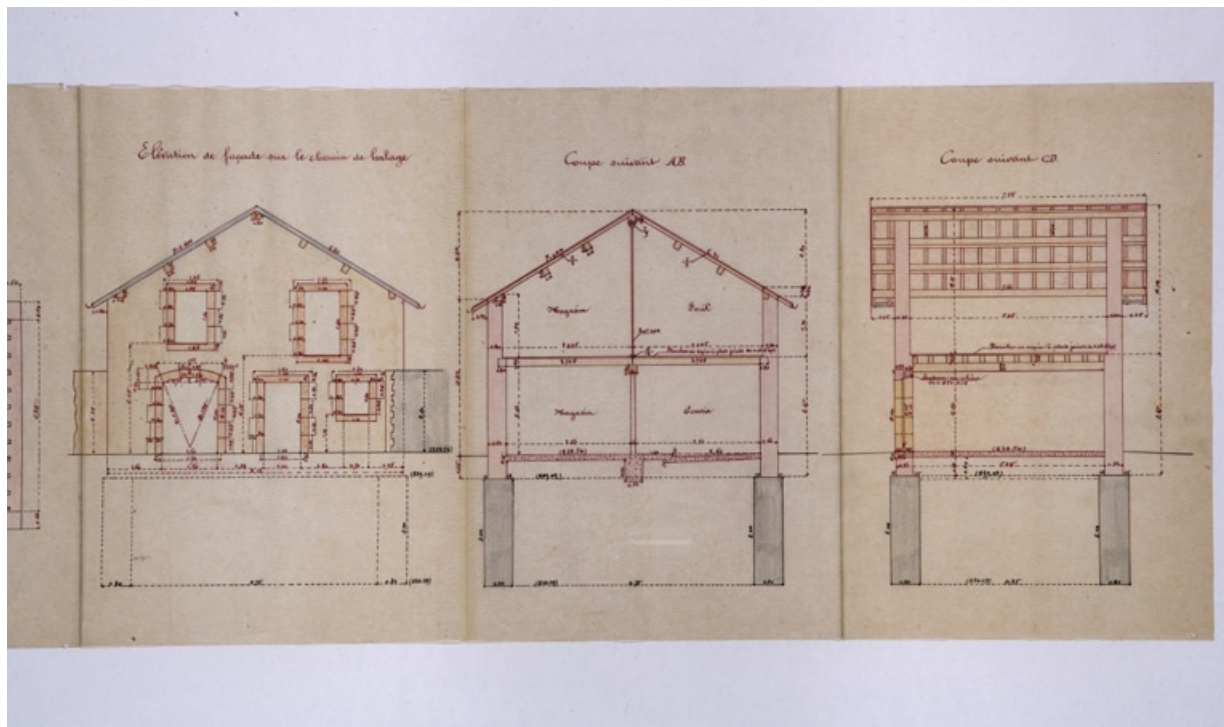
Date : 2006

Auteur : Yves Sancey

Reproduction soumise à autorisation du titulaire des droits d'exploitation

© Région Bourgogne-Franche-Comté, Inventaire du patrimoine





**Aménagement de la maison éclusière n° 52 de Velotte et construction d'un bâtiment accessoire [...] Plans, élévations et coupes d'un bâtiment accessoire. [Détail : élévation et coupes], 1906.**

25, Besançon, 51 chemin de halage Casamène, lieudit : Casamène

**Source :**

**Dessin sur calque (plume, crayon de couleur), 3 janvier 1906, 31 x 104 cm (coté), par Tournier (conducteur de travaux). Lieu de conservation : Archives départementales du Doubs, Besançon. Cote : 3 S 318**

Lieu de conservation : Archives départementales du Doubs, Besançon - Cote du document : 3 S 318

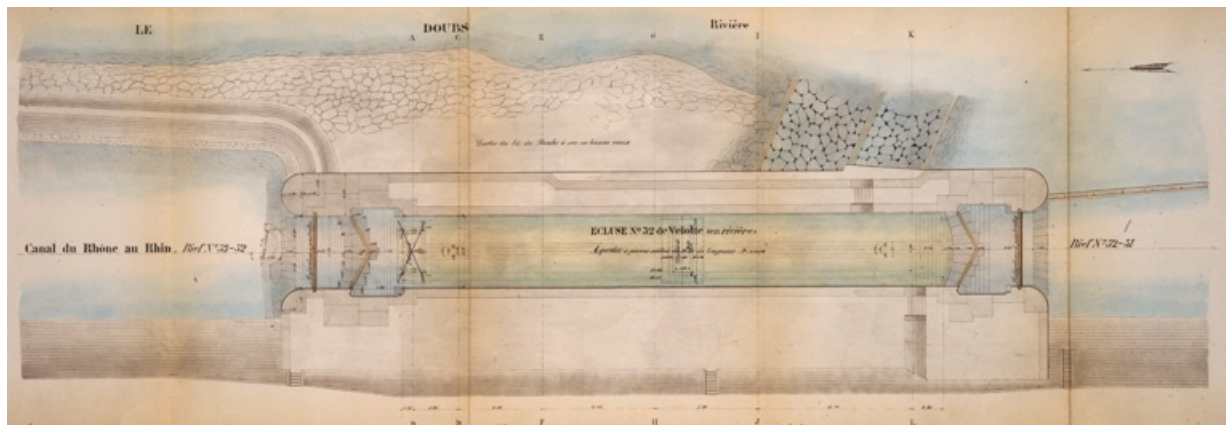
N° de l'illustration : 20062500360NUCA

Date : 2006

Auteur : Yves Sancey

Reproduction soumise à autorisation du titulaire des droits d'exploitation

© Région Bourgogne-Franche-Comté, Inventaire du patrimoine



**Abaissement du radier du sas de l'écluse n° 52 de Velotte. Plan, élévation et coupes transversales [Détail : plan], 1911.**  
25, Besançon, 51 chemin de halage Casamène, lieudit : Casamène

**Source :**

**Dessin (tirage, lavis), 17 janvier 1911, 31 x 387 cm (coté), par Blaise (ingénieur civil). Lieu de conservation :**

**Archives départementales du Doubs, Besançon. Cote : 3 S 384**

Lieu de conservation : Archives départementales du Doubs, Besançon - Cote du document : 3 S 384

N° de l'illustration : 20062500354NUCA

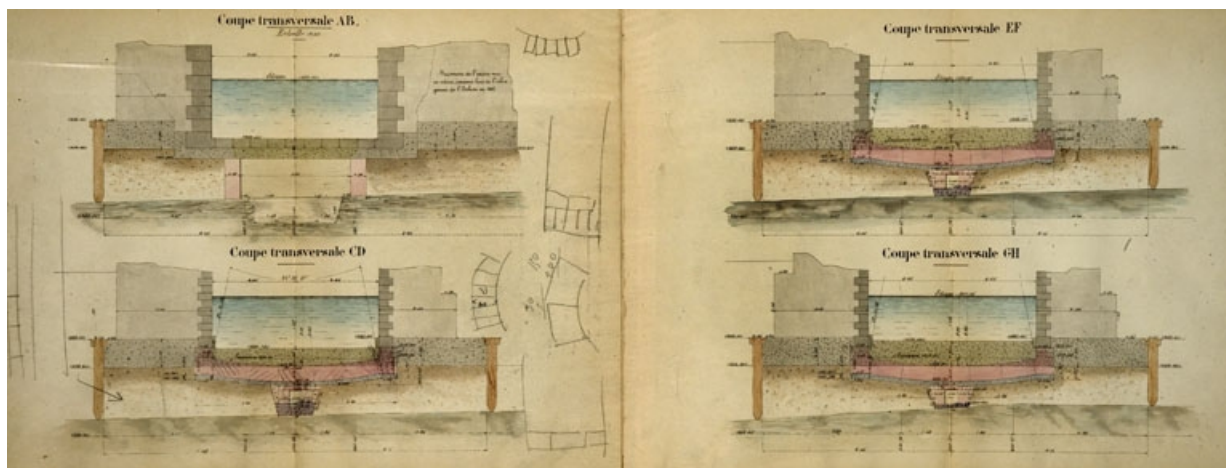
Date : 2006

Auteur : Yves Sancey

Reproduction soumise à autorisation du titulaire des droits d'exploitation

© Région Bourgogne-Franche-Comté, Inventaire du patrimoine





**Abaissement du radier du sas de l'écluse n° 52 de Velotte. Plan, élévation et coupes transversales [Détail : coupes], 1911.**  
25, Besançon, 51 chemin de halage Casamène, lieudit : Casamène

**Source :**

**Dessin (tirage, lavis), 17 janvier 1911, 31 x 387 cm (coté), par Blaise (ingénieur civil). Lieu de conservation : Archives départementales du Doubs, Besançon. Cote : 3 S 384**

Lieu de conservation : Archives départementales du Doubs, Besançon - Cote du document : 3 S 384

N° de l'illustration : 20062500355NUCA

Date : 2006

Auteur : Yves Sancey

Reproduction soumise à autorisation du titulaire des droits d'exploitation

© Région Bourgogne-Franche-Comté, Inventaire du patrimoine



**[Vue d'ensemble plongeante sur la vallée du Doubs et l'écluse de Velotte, depuis la rive gauche en amont], 1ère moitié 20e siècle.**  
25, Besançon, 51 chemin de halage Casamène, lieudit : Casamène

**Source :**

**Photographie, s.d. [1ère moitié 20e siècle], par Manias (? , photographe). Lieu de conservation : Région Bourgogne-Franche-Comté, Service Inventaire et Patrimoine, Besançon. Cote : Fonds Manias, MA250077PY**

Lieu de conservation : Région Franche-Comté, Inventaire du Patrimoine, Besançon - Cote du document : Fonds Manias, MA250077PY

N° de l'illustration : 20062500423NUCA

Date : 2006

Auteur : Yves Sancey (reproduction)

Reproduction soumise à autorisation du titulaire des droits d'exploitation

© Région Bourgogne-Franche-Comté, Inventaire du patrimoine



**Vue d'ensemble depuis la rive droite, en aval.**

25, Besançon, 51 chemin de halage Casamène, lieudit : Casamène

N° de l'illustration : 20032500433XA

Date : 2003

Auteur : Jérôme Mongreville

Reproduction soumise à autorisation du titulaire des droits d'exploitation

© Région Bourgogne-Franche-Comté, Inventaire du patrimoine





**Vue d'ensemble depuis la rive droite, en amont.**

25, Besançon, 51 chemin de halage Casamène, lieudit : Casamène

N° de l'illustration : 20062500137NUCA

Date : 2006

Auteur : Yves Sancey

Reproduction soumise à autorisation du titulaire des droits d'exploitation

© Région Bourgogne-Franche-Comté, Inventaire du patrimoine



**Vue d'ensemble depuis l'extrémité du barrage, rive droite.**

25, Besançon, 51 chemin de halage Casamène, lieudit : Casamène

N° de l'illustration : 20062500135NUCA

Date : 2006

Auteur : Yves Sancey

Reproduction soumise à autorisation du titulaire des droits d'exploitation

© Région Bourgogne-Franche-Comté, Inventaire du patrimoine





**Vue d'ensemble rapprochée, depuis l'aval.**

25, Besançon, 51 chemin de halage Casamène, lieudit : Casamène

N° de l'illustration : 20062500136NUCA

Date : 2006

Auteur : Yves Sancey

Reproduction soumise à autorisation du titulaire des droits d'exploitation

© Région Bourgogne-Franche-Comté, Inventaire du patrimoine





**Ancienne écurie, maison, écluse et poste de commande.**

N° de l'illustration : 20062500138NUCA

Date : 2006

Auteur : Yves Sancey

Reproduction soumise à autorisation du titulaire des droits d'exploitation

© Région Bourgogne-Franche-Comté, Inventaire du patrimoine



**Porte amont de l'écluse et barrage.**

25, Besançon, 51 chemin de halage Casamène, lieudit : Casamène

N° de l'illustration : 20032500434X

Date : 2003

Auteur : Jérôme Mongreville

Reproduction soumise à autorisation du titulaire des droits d'exploitation

© Région Bourgogne-Franche-Comté, Inventaire du patrimoine



**Ecluse et sa porte aval, depuis l'amont.**

25, Besançon, 51 chemin de halage Casamène, lieudit : Casamène

N° de l'illustration : 20032500436X

Date : 2003

Auteur : Jérôme Mongreville

Reproduction soumise à autorisation du titulaire des droits d'exploitation

© Région Bourgogne-Franche-Comté, Inventaire du patrimoine



**Maison d'éclusier, de trois quarts gauche.**

25, Besançon, 51 chemin de halage Casamène, lieudit : Casamène

N° de l'illustration : 20032500435X

Date : 2003

Auteur : Jérôme Mongreville

Reproduction soumise à autorisation du titulaire des droits d'exploitation

© Région Bourgogne-Franche-Comté, Inventaire du patrimoine



**Corniche surmontant la porte d'entrée de la maison d'éclusier.**  
25, Besançon, 51 chemin de halage Casamène, lieudit : Casamène

N° de l'illustration : 20032500437X

Date : 2003

Auteur : Jérôme Mongreville

Reproduction soumise à autorisation du titulaire des droits d'exploitation

© Région Bourgogne-Franche-Comté, Inventaire du patrimoine





**Plaque d'identification de l'écluse.**

25, Besançon, 51 chemin de halage Casamène, lieudit : Casamène

N° de l'illustration : 20032500431X

Date : 2003

Auteur : Jérôme Mongreville

Reproduction soumise à autorisation du titulaire des droits d'exploitation

© Région Bourgogne-Franche-Comté, Inventaire du patrimoine





**Ancienne carrière, rive droite.**

25, Besançon, 51 chemin de halage Casamène, lieudit : Casamène

N° de l'illustration : 20062500134NUCA

Date : 2006

Auteur : Yves Sancey

Reproduction soumise à autorisation du titulaire des droits d'exploitation

© Région Bourgogne-Franche-Comté, Inventaire du patrimoine