

GARE D'EAU DE TARRAGNOZ (CANAL DU RHÔNE AU RHIN)

Bourgogne-Franche-Comté, Doubs
Besançon
îlot Tarragnoz

Dossier IA25000423 réalisé en 2003 revu en
2006

Auteur(s) : Vania Jacquelet, Laurent Poupard



Historique

L'avant-projet d'amélioration du canal du Rhône au Rhin par creusement d'un tunnel sous la citadelle, présenté par l'ingénieur des Ponts et Chaussées Rascol en 1872, comporte à chaque extrémité de la dérivation un bassin de garage avec possibilité pour la municipalité d'y établir des ports. L'ingénieur en chef J. Maurel y apporte quelques modifications, notamment l'aménagement d'une anse à l'extrémité aval du tunnel " de manière à permettre l'évolution des bateaux entre les 2 écluses ", avec bassin de garage. Le projet définitif, présenté par Rascol en 1877 et modifié l'année suivante, intègre l'agrandissement du bassin de Tarragnoz (pour former une anse de 72, 50 m) et la création d'un port insubmersible dans l'île le bordant au sud. L'ensemble des travaux du tunnel est adjugé le 2 juillet 1878 à Jacques Troglia, entrepreneur italien établi à Lausanne, et achevé avant le 30 mars 1882, date de la mise en eau. Le tunnel est inauguré le 30 avril 1882. Toutefois, le changement d'axe (de 108 °) entre les écluses et la proximité des canaux d'amenée de l'usine, générant un fort courant, rendent la navigation difficile dans le bassin si bien que les bateliers se plaignent, via la Chambre syndicale de la Marine. Une estacade, composée de 31 fermettes métalliques (fournies par la société bisontine Douge) reliées par des lisses horizontales en bois, est donc mise en place en août 1887 par Auguste Schwander, entrepreneur de Travaux publics à Colombier-Fontaine (Doubs), suivant des plans de Paul Schoendoerffer. Cette estacade est remplacée en 1939 par la SA des Anciens Etablissements Ed. Zublin & Cie et A. Perrière & Cie, Entreprise de Constructions en béton et béton armé, établie à Strasbourg. Faisant l'objet de deux marchés en 1938, le nouvel ouvrage est reçu provisoirement fin 1939 (il aurait été détruit dans les années 1940 et reconstruit par la suite).

Période(s) principale(s) : 4e quart 19e siècle

Dates : 1882 (daté par source)

Auteur(s) de l'oeuvre :

Rascol (ingénieur civil, attribution par source), Jacques Troglia (entrepreneur, attribution par source), Paul Schoendoerffer (ingénieur civil, attribution par source), Auguste Schwander (entrepreneur, attribution par source), Zublin-Perrière (entrepreneur, attribution par source)

Description

Située à l'extrémité de l'ancien bief d'amenée du moulin, devenu bief de navigation 50-51 lors de la réalisation du canal, la gare d'eau est délimitée au nord et au sud par des perrés en pierre de taille. Celui du sud, servant de quai, est muni d'escaliers permettant l'accès aux bateaux qui peuvent stationner là, dans un espace gagné sur l'île. Au sud-est, ancrée par de forts piliers en béton et formant un arc de cercle, l'estacade métallique est sommée d'une passerelle de circulation également métallique.

Eléments descriptifs

Murs : calcaire, béton, métal, pierre de taille

Escaliers : escalier isolé, escalier droit, en maçonnerie

Sources documentaires

Documents figurés

- **Besançon : extrait du plan cadastral, 2006, section DM.**

Besançon : extrait du plan cadastral, 2006, section DM.

- **Besançon. - Tunnel sous la Citadelle [depuis l'île de la maison d'éclusier n° 51], décennie 1890 ou 1900.**

Besançon. - Tunnel sous la Citadelle [depuis l'île de la maison d'éclusier n° 51], décennie 1890 ou 1900. Carte postale, s.d. [décennie 1890 ou 1900].

Lieu de conservation : Archives départementales du Doubs, Besançon- Cote du document : 6 Fi 25056 AA.7

- **Dessin du bassin de Taragnoz, 1877.**

Dessin du bassin de Taragnoz, 1877. Dessin sur calque collé sur papier (plume, lavis), s.d. [1877], 31 x 42 cm. Dessin comportant un plan de distribution de maison d'éclusier (à l'échelle 1:200) dans l'angle supérieur droit, par Maire, E. (ingénieur civil)

Lieu de conservation : Archives départementales du Doubs, Besançon- Cote du document : 3 S 956

Informations complémentaires

- **Voir le dossier numérisé :** <https://patrimoine.bourgognefranchecomte.fr/gtrudov/IA25000423/index.htm>

Thématiques : le canal du Rhône au Rhin

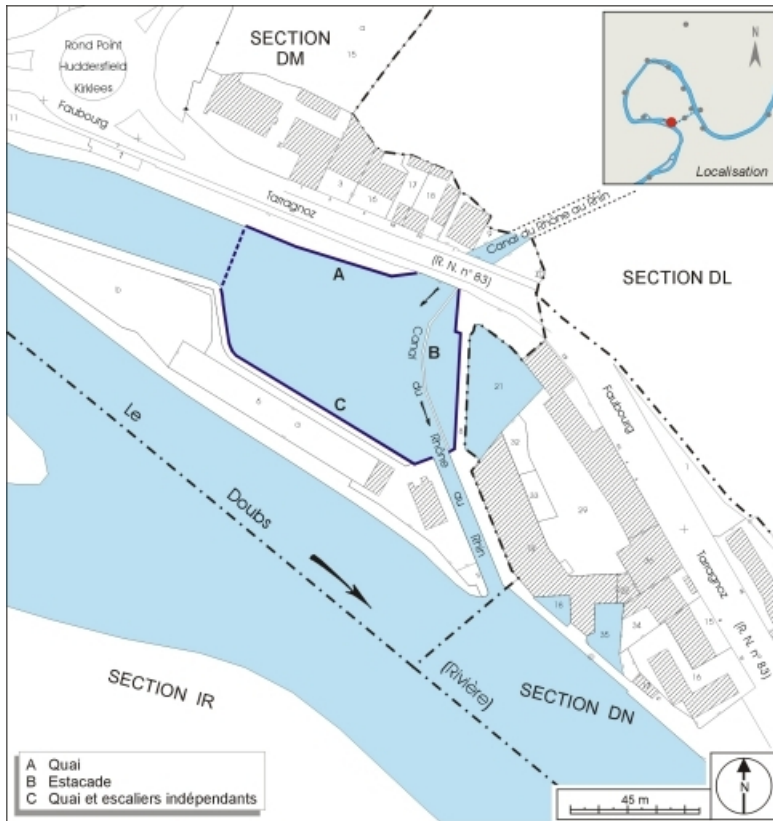
Aire d'étude et canton : le canal du Rhône au Rhin

Hydrographie : le Doubs

Dénomination : gare d'eau

Parties constituantes non étudiées : quai, escalier indépendant

© Région Bourgogne-Franche-Comté, Inventaire du patrimoine



Plan-masse et de situation. Extrait du plan cadastral, 2006, section DM.
25, Besançon Faubourg Tarragnoz, lieudit : îlot Tarragnoz

Source :

Besançon : extrait du plan cadastral, 2006, section DM.

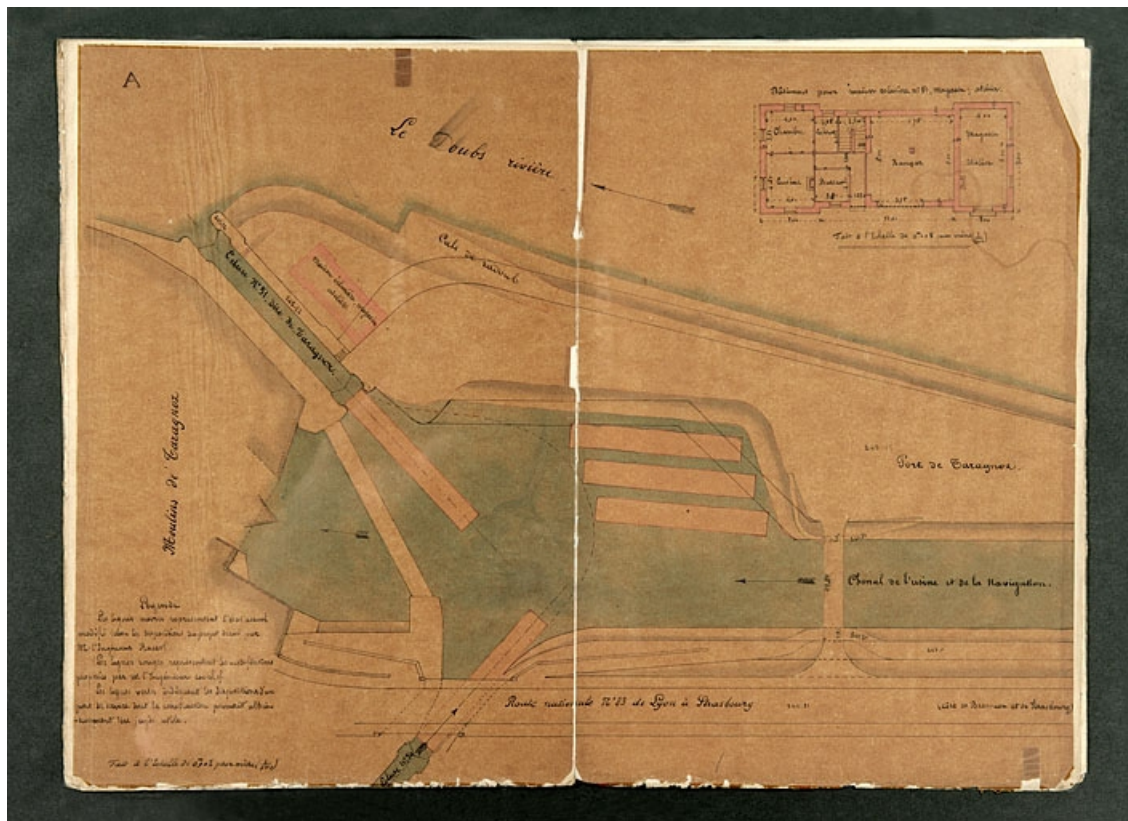
N° de l'illustration : 20062500343NUDA

Date : 2006

Auteur : André Céréza

Reproduction soumise à autorisation du titulaire des droits d'exploitation

© Région Bourgogne-Franche-Comté, Inventaire du patrimoine



Dessin du bassin de Taragnoz, 1877.

25, Besançon Faubourg Tarragnoz, lieudit : îlot Tarragnoz

Source :

Dessin sur calque collé sur papier (plume, lavis), s.d. [1877], 31 x 42 cm. Dessin comportant un plan de distribution de maison d'éclusier (à l'échelle 1:200) dans l'angle supérieur droit, par Maire, E. (ingénieur civil). Lieu de conservation : Archives départementales du Doubs, Besançon. Cote : 3 S 956

Lieu de conservation : Archives départementales du Doubs, Besançon - Cote du document : 3 S 956

N° de l'illustration : 2006250009NUCA

Date : 2006

Auteur : Yves Sancey

Reproduction soumise à autorisation du titulaire des droits d'exploitation

© Région Bourgogne-Franche-Comté, Inventaire du patrimoine



Besançon. - Tunnel sous la Citadelle [depuis l'île de la maison d'éclusier n° 51], décennie 1890 ou 1900.
25, Besançon Faubourg Tarragnoz, lieudit : îlot Tarragnoz

Source :

Carte postale, s.d. [décennie 1890 ou 1900]. Lieu de conservation : Archives départementales du Doubs, Besançon.
Cote : 6 Fi 25056 AA.7

Lieu de conservation : Archives départementales du Doubs, Besançon - Cote du document : 6 Fi 25056 AA.7

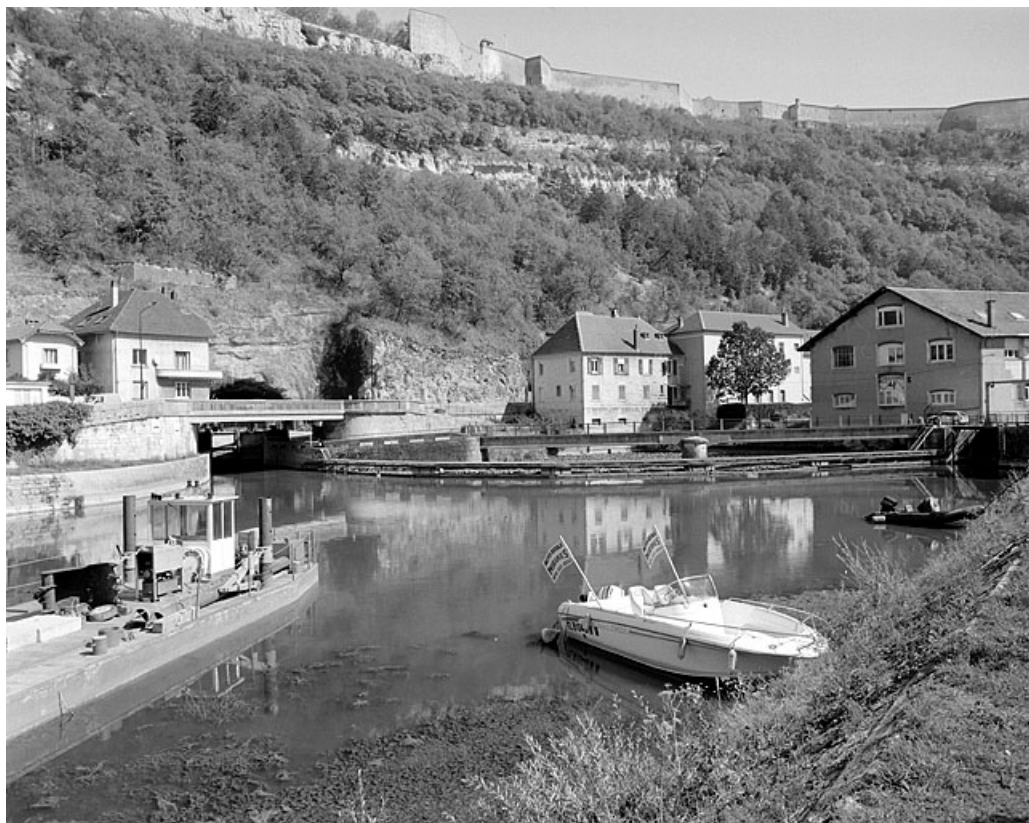
N° de l'illustration : 20062500019NUCA

Date : 2006

Auteur : Yves Sancey (reproduction)

Reproduction soumise à autorisation du titulaire des droits d'exploitation

© Région Bourgogne-Franche-Comté, Inventaire du patrimoine



Vue d'ensemble depuis l'ouest (île de la maison d'éclusier n° 51).

25, Besançon Faubourg Tarragnoz, lieudit : îlot Tarragnoz

N° de l'illustration : 20032500143X

Date : 2003

Auteur : Jérôme Mongreville

Reproduction soumise à autorisation du titulaire des droits d'exploitation

© Région Bourgogne-Franche-Comté, Inventaire du patrimoine



Vue d'ensemble depuis l'écluse n° 51.

25, Besançon Faubourg Tarragnoz, lieu-dit : îlot Tarragnoz

N° de l'illustration : 20062500226NUCA

Date : 2006

Auteur : Yves Sancey

Reproduction soumise à autorisation du titulaire des droits d'exploitation

© Région Bourgogne-Franche-Comté, Inventaire du patrimoine



Debouché de l'écluse n° 50, pont routier et estacade, depuis l'écluse n° 51.
25, Besançon Faubourg Tarragnoz, lieudit : îlot Tarragnoz

N° de l'illustration : 20062500218NUCA

Date : 2006

Auteur : Yves Sancey

Reproduction soumise à autorisation du titulaire des droits d'exploitation

© Région Bourgogne-Franche-Comté, Inventaire du patrimoine



Bassin, depuis la route à l'est.

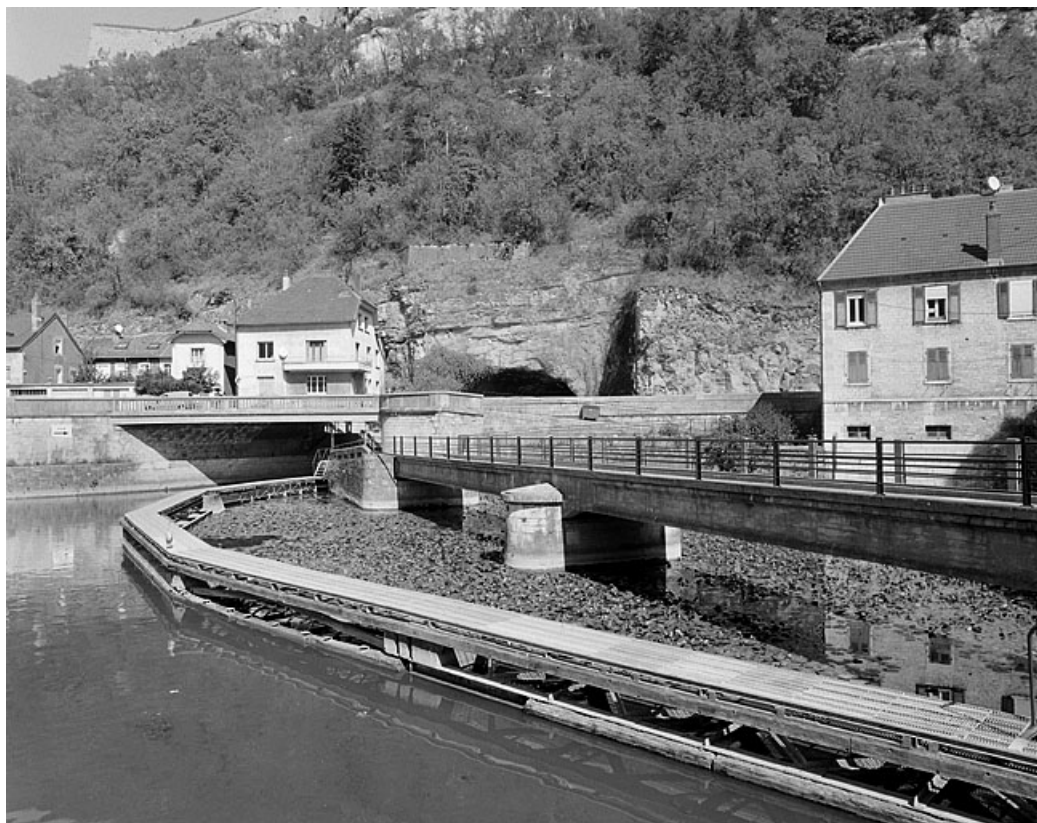
N° de l'illustration : 20062500216NUCA

Date : 2006

Auteur : Yves Sancey

Reproduction soumise à autorisation du titulaire des droits d'exploitation

© Région Bourgogne-Franche-Comté, Inventaire du patrimoine



Estacade.

25, Besançon Faubourg Tarragnoz, lieu-dit : îlot Tarragnoz

N° de l'illustration : 20032500145X

Date : 2003

Auteur : Jérôme Mongreville

Reproduction soumise à autorisation du titulaire des droits d'exploitation

© Région Bourgogne-Franche-Comté, Inventaire du patrimoine



Perré sud (côté île).

25, Besançon Faubourg Tarragnoz, lieudit : îlot Tarragnoz

N° de l'illustration : 20032500142X

Date : 2003

Auteur : Jérôme Mongreville

Reproduction soumise à autorisation du titulaire des droits d'exploitation

© Région Bourgogne-Franche-Comté, Inventaire du patrimoine