

SITE D'ÉCLUSE N° 51 DE TARRAGNOZ (CANAL DU RHÔNE AU RHIN)

Bourgogne-Franche-Comté, Doubs
Besançon
îlot Tarragnoz

Dossier IA25000416 réalisé en 2003 revu en
2006

Auteur(s) : Vania Jacquelet, Laurent Poupard



Historique

Attesté dès le 11^e siècle, le moulin de Tarragnoz héberge, rive gauche du Doubs, de nombreuses activités : papeterie, martinet, battoir à tan, foule, huilerie, moutarderie, etc. Une écluse y est prévue dans le cadre de la traversée de Besançon par le canal du Rhône au Rhin, soit entre les bâtiments et la route nationale soit entre le barrage et eux. C'est cette dernière solution qui est retenue par le projet de 1826 et l'écluse est bâtie entre 1827 et 1832 par l'entrepreneur Etienne Boussard, de Froidefontaine, sur des plans de l'ingénieur en chef des Ponts et Chaussées Rance. Un pont de halage en bois permet de franchir les canaux de prise d'eau du moulin. Aucune maison d'éclusier n'est alors édifiée, l'éclusier étant logé en ville. La maison est toutefois prévue dans le projet de tunnel sous la citadelle de l'ingénieur Rascol, de même que l'agrandissement de l'écluse, portée à 38, 50 m (gabarit Freycinet), et le remplacement du pont de halage en bois par un pont métallique, faisant appel aux fers de la société des Hauts Fourneaux, Fonderies et Forges de Franche-Comté, établie à Fraisans (Jura). Ces travaux sont achevés par l'entrepreneur Jacques Troglia en 1882, année de la mise en service du tunnel. Le moulin est reconstruit et très modifié au cours du 19^e siècle, les travaux s'accompagnant de procès entre service de la Navigation et usiniers, ces derniers empiétant sur le chemin de halage. Une autre source d'opposition réside dans le rehaussement, à plusieurs reprises, du niveau du barrage et dans le fonctionnement de l'usine par éclusée lors de la sécheresse de 1893, autant d'actes qui ont des répercussions immédiates sur le niveau d'eau du bief amont et, de ce fait, sur la navigation. L'incendie de 1870 entraîne une reconstruction quasi complète du site industriel, qui accueille ensuite la fabrique de pièces pour l'horlogerie d'Edmond Robert, la manufacture de montres Geismar et Cie, la fabrique de bois de brosses d'Edmond Ehret et les ateliers de construction mécanique Jules Jacquard et de la société Douge Frères. Devenue propriété des Cies réunies de Gaz et d'Electricité, l'usine héberge la Cie industrielle horlogère et la manufacture de montres-bracelets Luxia, seule attestée en 1959-1960. Elle n'abrite actuellement plus d'industrie. Le pont de halage est refait en béton armé en 1948-1949 par la société des Anciens Etablissements E. Zublin et A. Perrière & Cie (Paris 17^e). En 2004-2005, un ponton métallique est construit par Voies navigables de France dans le bief amont (50-51), qui s'étend en lit de rivière (dans la " boucle " du Doubs) jusqu'à l'écluse Saint-Paul.

Période(s) principale(s) : 2^e quart 19^e siècle / 4^e quart 19^e siècle

Auteur(s) de l'oeuvre :

Rance (ingénieur civil, attribution par source), Etienne Boussard (entrepreneur, attribution par source), Rascol (ingénieur civil, attribution par source), Jacques Troglia (entrepreneur, attribution par source), Zublin-Perrière (entrepreneur, attribution par source)

Description

Barrant en biais le cours du Doubs, le barrage est relativement long et s'achève côté rive gauche par un déversoir de superficie. Il s'appuie là sur l'île sur laquelle est édifiée la maison de l'éclusier, séparée par l'écluse (située au point kilométrique 73, 540) de l'usine établie sur la rive. A la sortie du tunnel sous la citadelle, le chemin de halage traverse la gare d'eau sur un pont dont le tablier en béton s'appuie sur la pile maçonnée de l'ouvrage initial, passe entre l'écluse et l'usine, dont il franchit les 2 canaux de fuite sur 2 ponts métalliques, avant de se poursuivre vers l'aval.

Éléments descriptifs

Murs : métal, béton, pan de métal, béton armé

Sources documentaires

Documents figurés

- **Besançon : extrait du plan cadastral, 2006, sections DM et DN.**
Besançon : extrait du plan cadastral, 2006, sections DM et DN.
- **Besançon-les-Bains. - Le Doubs à Tarragnoz et vue sur Besançon [vue plongeante depuis l'aval], 1ère moitié 20e siècle.**
Besançon-les-Bains. - Le Doubs à Tarragnoz et vue sur Besançon [vue plongeante depuis l'aval], 1ère moitié 20e siècle. Carte postale, s.d. [1ère moitié 20e siècle, avant 1944], Editions C.L.B. (C. Lardier à Besançon).
Lieu de conservation : Archives départementales du Doubs, Besançon- Cote du document : 6 Fi 25056 X.39
- **[Vue d'ensemble du moulin du de l'écluse de Tarragnoz, depuis l'aval], 1ère moitié 20e siècle.**
[Vue d'ensemble du moulin du de l'écluse de Tarragnoz, depuis l'aval], 1ère moitié 20e siècle. Photographie, s.d. [1ère moitié 20e siècle], par Manias (? , photographe) (attribution incertaine)
Lieu de conservation : Région Bourgogne-Franche-Comté, Inventaire et Patrimoine, Besançon- Cote du document : Fonds Manias, MA250111P
- **Plan général du projet d'amélioration du site de Tarragnoz et profil en long, 1871.**
Plan général du projet d'amélioration du site de Tarragnoz et profil en long, 1871. Dessin (plume, lavis), octobre 1871, 30 x 120 cm (coté).
Lieu de conservation : Archives départementales du Doubs, Besançon- Cote du document : 3 S 835
- **[Bateau lavoir, maison d'éclusier et pont de halage enjambant les canaux de fuite de l'usine], 4e quart 19e siècle.**
[Bateau lavoir, maison d'éclusier et pont de halage enjambant les canaux de fuite de l'usine], 4e quart 19e siècle. Photographie, s.d. [4e quart 19e siècle].
Lieu de conservation : Archives départementales du Doubs, Besançon- Cote du document : 1 Fi 1180
- **Plan de l'usine de Taragnoz faubourg de Besançon appartenant à Mr Rebattu de Dijon, levé en octobre 1820 [minute], 1821.**
Plan de l'usine de Taragnoz faubourg de Besançon appartenant à Mr Rebattu de Dijon, levé en octobre 1820 [minute], 1821. Dessin (plume, lavis), 24 septembre 1821, 54 x 113 cm, échelles graphiques, par Roland (conducteur de travaux)
Lieu de conservation : Archives départementales du Doubs, Besançon- Cote du document : 3 S 632
- **Pont de halage à construire à l'amont de l'écluse de Taragnoz, 1829.**
Pont de halage à construire à l'amont de l'écluse de Taragnoz, 1829. Dessin (plume, crayon), 30 août 1829, 38 x 50 cm (coté), par Rance (ingénieur civil)
Lieu de conservation : Archives départementales du Doubs, Besançon- Cote du document : 3 S 202
- **Dérivation sous la citadelle de Besançon. Plan des ouvrages à l'extrémité aval de la dérivation, 1877.**
Dérivation sous la citadelle de Besançon. Plan des ouvrages à l'extrémité aval de la dérivation, 1877. Dessin sur calicot (plume, lavis), 8 mai 1877, 76 x 168 cm, par Rascol (ingénieur civil)
Lieu de conservation : Archives départementales du Doubs, Besançon- Cote du document : 3 S 956

Informations complémentaires

- **Voir le dossier numérisé** : <https://patrimoine.bourgognefranchecomte.fr/gtrudov/IA25000416/index.htm>

Thématiques : le canal du Rhône au Rhin

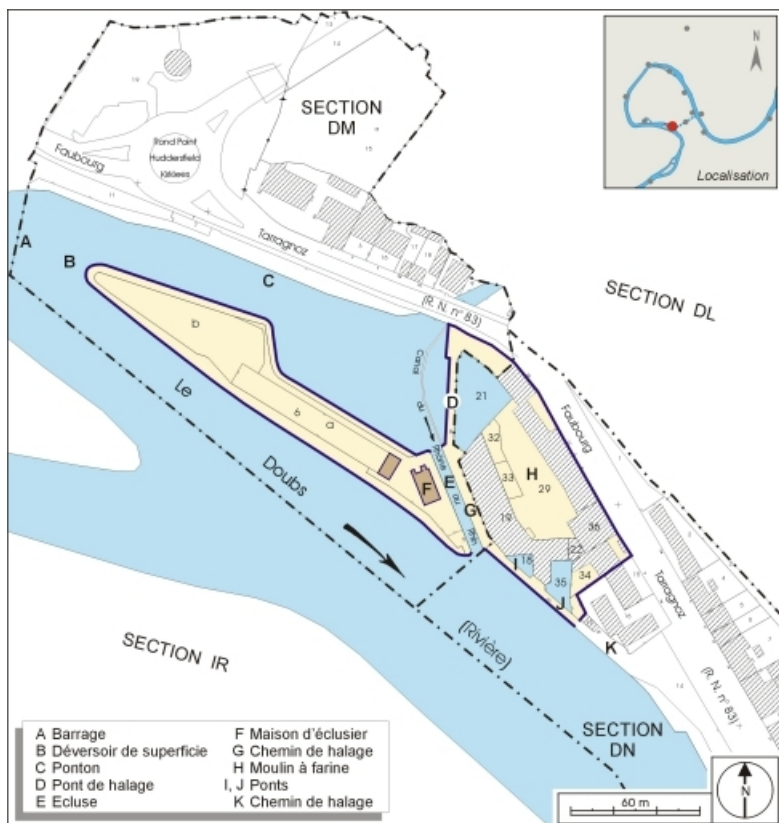
Aire d'étude et canton : le canal du Rhône au Rhin

Hydrographie : le Doubs

Dénomination : site d'écluse

Parties constituantes non étudiées : chemin de halage, pont, barrage, déversoir de superficie

© Région Bourgogne-Franche-Comté, Inventaire du patrimoine



Plan-masse et de situation. Extrait du plan cadastral, 2006, sections DM et DN.
25, Besançon Faubourg Tarragnoz 2 à 6, lieudit : îlot Tarragnoz

Source :

Besançon : extrait du plan cadastral, 2006, sections DM et DN.

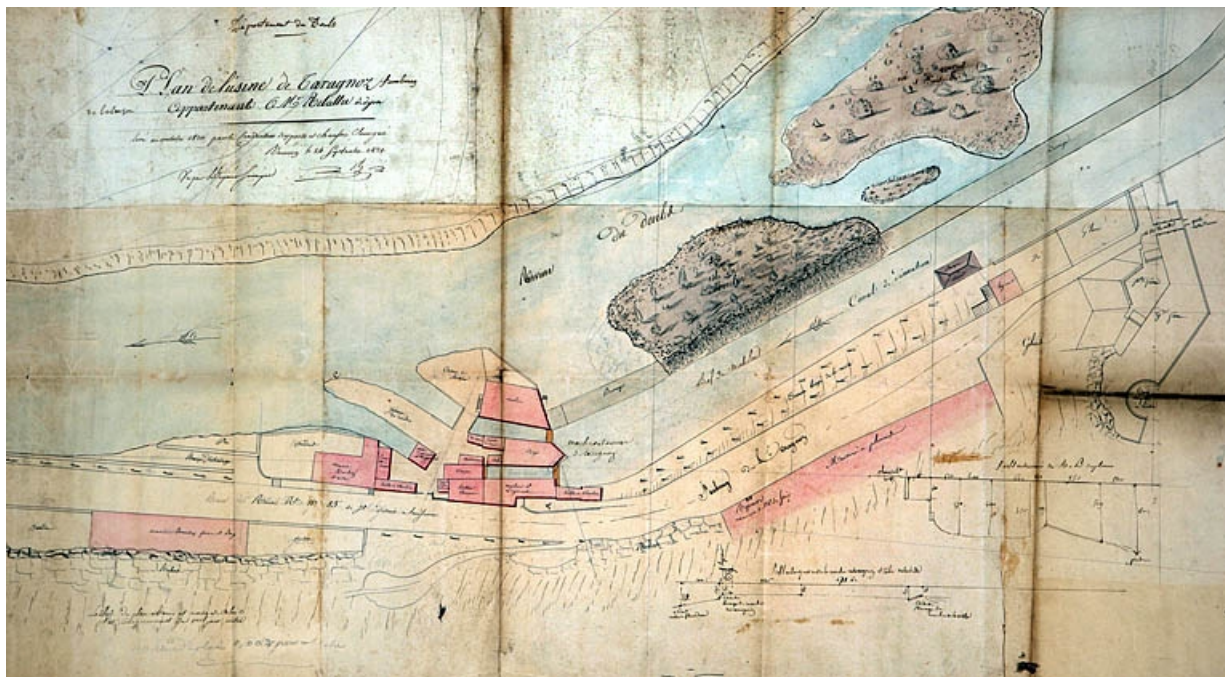
N° de l'illustration : 20062500334NUDA

Date : 2006

Auteur : André Céréza

Reproduction soumise à autorisation du titulaire des droits d'exploitation

© Région Bourgogne-Franche-Comté, Inventaire du patrimoine



Plan de l'usine de Tarragnoz faubourg de Besançon appartenant à Mr Rebattu de Dijon, levé en octobre 1820 [minute], 1821.
25, Besançon Faubourg Tarragnoz 2 à 6, lieudit : îlot Tarragnoz

Source :

Dessin (plume, lavis), 24 septembre 1821, 54 x 113 cm, échelles graphiques, par Roland (conducteur de travaux).

Lieu de conservation : Archives départementales du Doubs, Besançon. Cote : 3 S 632

Lieu de conservation : Archives départementales du Doubs, Besançon - Cote du document : 3 S 632

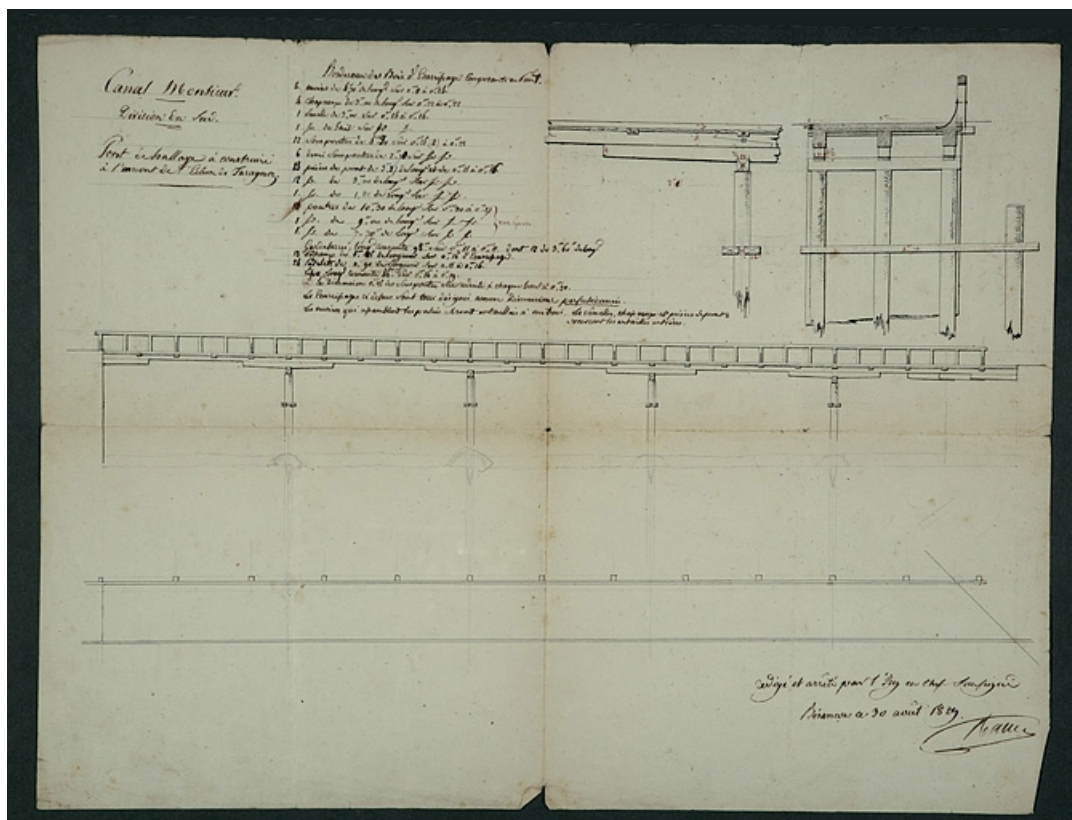
N° de l'illustration : 20062500064NUCA

Date : 2006

Auteur : Yves Sancey

Reproduction soumise à autorisation du titulaire des droits d'exploitation

© Région Bourgogne-Franche-Comté, Inventaire du patrimoine



Pont de hallage à construire à l'amont de l'écluse de Tarragnoz, 1829.

25, Besançon Faubourg Tarragnoz 2 à 6, lieudit : îlot Tarragnoz

Source :

Dessin (plume, crayon), 30 août 1829, 38 x 50 cm (coté), par Rance (ingénieur civil). Lieu de conservation : Archives départementales du Doubs, Besançon. Cote : 3 S 202

Lieu de conservation : Archives départementales du Doubs, Besançon - Cote du document : 3 S 202

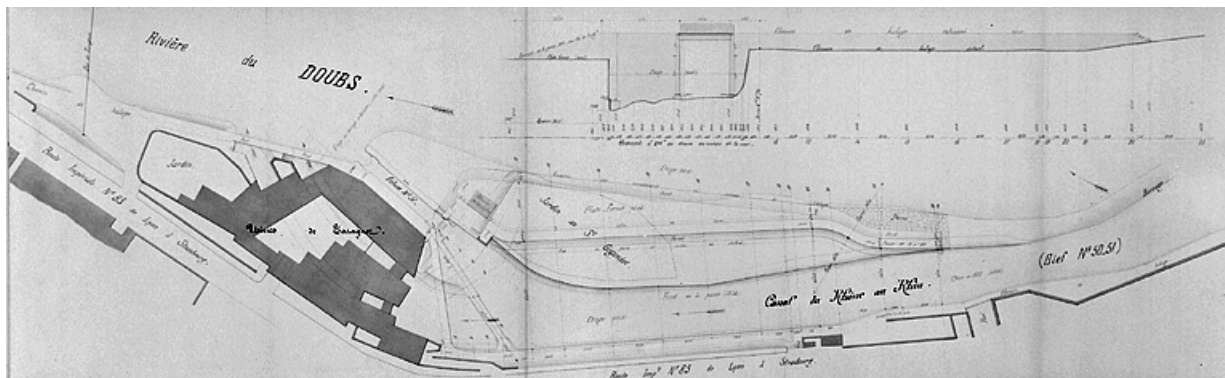
N° de l'illustration : 20062500054NUCA

Date : 2006

Auteur : Yves Sancey

Reproduction soumise à autorisation du titulaire des droits d'exploitation

© Région Bourgogne-Franche-Comté, Inventaire du patrimoine



Plan général du projet d'amélioration du site de Tarragnoz et profil en long, 1871.

25, Besançon Faubourg Tarragnoz 2 à 6, lieudit : îlot Tarragnoz

Source :

Dessin (plume, lavis), octobre 1871, 30 x 120 cm (coté). Lieu de conservation : Archives départementales du Doubs, Besançon. Cote : 3 S 835

Lieu de conservation : Archives départementales du Doubs, Besançon - Cote du document : 3 S 835

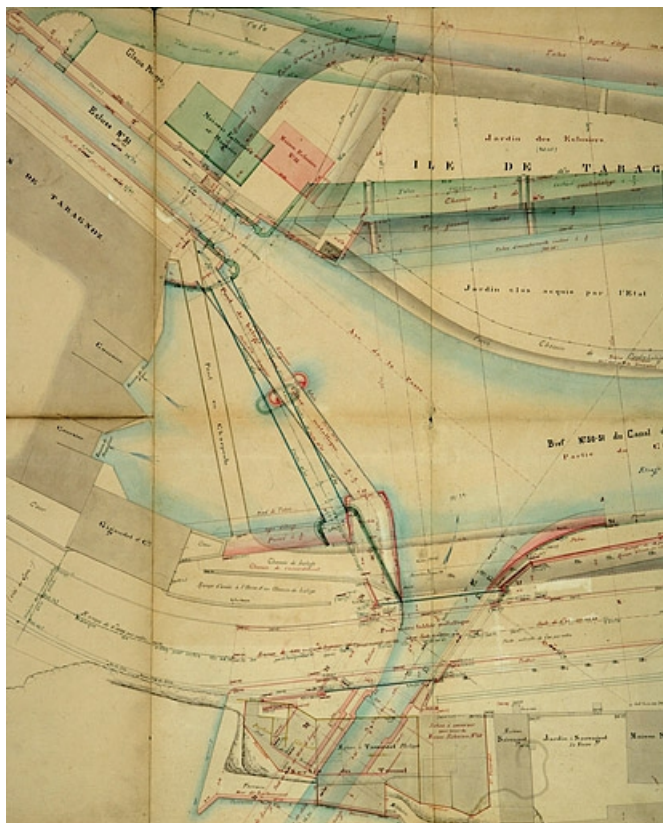
N° de l'illustration : 20012500110V

Date : 2001

Auteur : Jérôme Mongreville

Reproduction soumise à autorisation du titulaire des droits d'exploitation

© Région Bourgogne-Franche-Comté, Inventaire du patrimoine



Dérivation sous la citadelle de Besançon. Plan des ouvrages à l'extrémité aval de la dérivation, 1877.

25, Besançon Faubourg Tarragnoz 2 à 6, lieudit : îlot Tarragnoz

Source :

Dessin sur calicot (plume, lavis), 8 mai 1877, 76 x 168 cm, par Rascol (ingénieur civil). Lieu de conservation :

Archives départementales du Doubs, Besançon. Cote : 3 S 956

Lieu de conservation : Archives départementales du Doubs, Besançon - Cote du document : 3 S 956

N° de l'illustration : 20062500092NUCA

Date : 2006

Auteur : Yves Sancey

Reproduction soumise à autorisation du titulaire des droits d'exploitation

© Région Bourgogne-Franche-Comté, Inventaire du patrimoine



[Bateau lavoir, maison d'éclusier et pont de halage enjambant les canaux de fuite de l'usine], 4e quart 19e siècle.
25, Besançon Faubourg Tarragnoz 2 à 6, lieudit : îlot Tarragnoz

Source :

Photographie, s.d. [4e quart 19e siècle]. Lieu de conservation : Archives départementales du Doubs, Besançon.

Cote : 1 Fi 1180

Lieu de conservation : Archives départementales du Doubs, Besançon - Cote du document : 1 Fi 1180

N° de l'illustration : 20062500036NUCA

Date : 2006

Auteur : Yves Sancey (reproduction)

Reproduction soumise à autorisation du titulaire des droits d'exploitation

© Région Bourgogne-Franche-Comté, Inventaire du patrimoine



[Vue d'ensemble du moulin et de l'écluse de Tarragnoz, depuis l'aval], 1ère moitié 20e siècle.
25, Besançon Faubourg Tarragnoz 2 à 6, lieudit : îlot Tarragnoz

Source :

Photographie, s.d. [1ère moitié 20e siècle], par Manias (? , photographe). Lieu de conservation : Région Bourgogne-Franche-Comté, Service Inventaire et Patrimoine, Besançon. Cote : Fonds Manias, MA250111P

Lieu de conservation : Région Franche-Comté, Inventaire du Patrimoine, Besançon - Cote du document : Fonds Manias, MA250111P

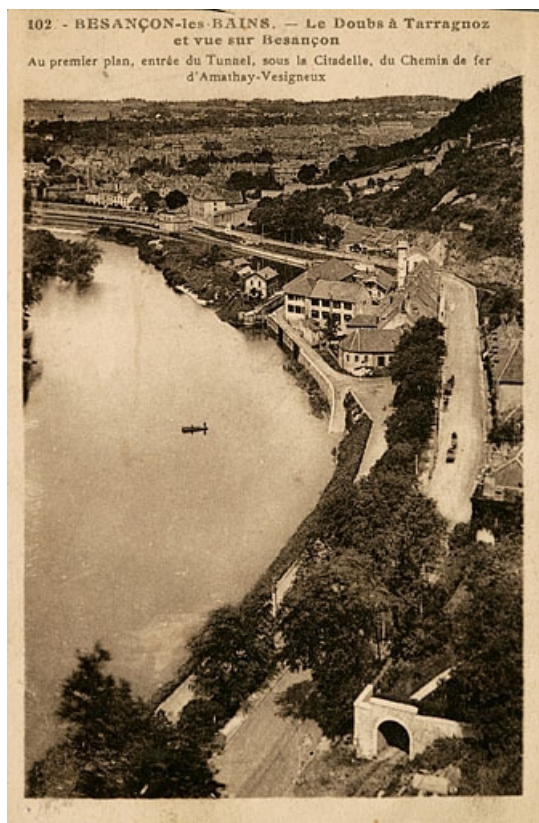
N° de l'illustration : 20062500385NUCA

Date : 2006

Auteur : Yves Sancey (reproduction)

Reproduction soumise à autorisation du titulaire des droits d'exploitation

© Région Bourgogne-Franche-Comté, Inventaire du patrimoine



Besançon-les-Bains. - Le Doubs à Tarragnoz et vue sur Besançon [vue plongeante depuis l'aval], 1ère moitié 20e siècle.
25, Besançon Faubourg Tarragnoz 2 à 6, lieudit : îlot Tarragnoz

Source :

Carte postale, s.d. [1ère moitié 20e siècle, avant 1944], Editions C.L.B. (C. Lardier à Besançon). Lieu de conservation : Archives départementales du Doubs, Besançon. Cote : 6 Fi 25056 X.39

Lieu de conservation : Archives départementales du Doubs, Besançon - Cote du document : 6 Fi 25056 X.39

N° de l'illustration : 20062500015NUCA

Date : 2006

Auteur : Yves Sancey (reproduction)

Reproduction soumise à autorisation du titulaire des droits d'exploitation

© Région Bourgogne-Franche-Comté, Inventaire du patrimoine



Vue d'ensemble plongeante sur l'usine et l'écluse de Tarragnoz, depuis la rive gauche en aval, en 1975.
25, Besançon Faubourg Tarragnoz 2 à 6, lieudit : îlot Tarragnoz

N° de l'illustration : 19752501544X

Date : 1975

Auteur : Yves Sancey

Reproduction soumise à autorisation du titulaire des droits d'exploitation

© Région Bourgogne-Franche-Comté, Inventaire du patrimoine



Vue d'ensemble depuis l'amont.

25, Besançon Faubourg Tarragnoz 2 à 6, lieudit : îlot Tarragnoz

N° de l'illustration : 20032500121XA

Date : 2003

Auteur : Jérôme Mongreville

Reproduction soumise à autorisation du titulaire des droits d'exploitation

© Région Bourgogne-Franche-Comté, Inventaire du patrimoine



Vue d'ensemble rapprochée depuis l'amont.

25, Besançon Faubourg Tarragnoz 2 à 6, lieudit : îlot Tarragnoz

N° de l'illustration : 20062500278NUCA

Date : 2006

Auteur : Yves Sancey

Reproduction soumise à autorisation du titulaire des droits d'exploitation

© Région Bourgogne-Franche-Comté, Inventaire du patrimoine



Vue d'ensemble plongeante depuis l'aval.

25, Besançon Faubourg Tarragnoz 2 à 6, lieudit : îlot Tarragnoz

N° de l'illustration : 20032500124X

Date : 2003

Auteur : Jérôme Mongreville

Reproduction soumise à autorisation du titulaire des droits d'exploitation

© Région Bourgogne-Franche-Comté, Inventaire du patrimoine



Vue d'ensemble plongeante rapprochée depuis l'aval.

25, Besançon Faubourg Tarragnoz 2 à 6, lieudit : îlot Tarragnoz

N° de l'illustration : 20062500205NUCA

Date : 2006

Auteur : Yves Sancey

Reproduction soumise à autorisation du titulaire des droits d'exploitation

© Région Bourgogne-Franche-Comté, Inventaire du patrimoine



Maison d'éclusier, écluse et usine depuis l'aval.

25, Besançon Faubourg Tarragnoz 2 à 6, lieudit : îlot Tarragnoz

N° de l'illustration : 20062500199NUCA

Date : 2006

Auteur : Yves Sancey

Reproduction soumise à autorisation du titulaire des droits d'exploitation

© Région Bourgogne-Franche-Comté, Inventaire du patrimoine



Maison d'éclusier, écluse et usine, depuis la rive gauche en aval.

25, Besançon Faubourg Tarragnoz 2 à 6, lieudit : îlot Tarragnoz

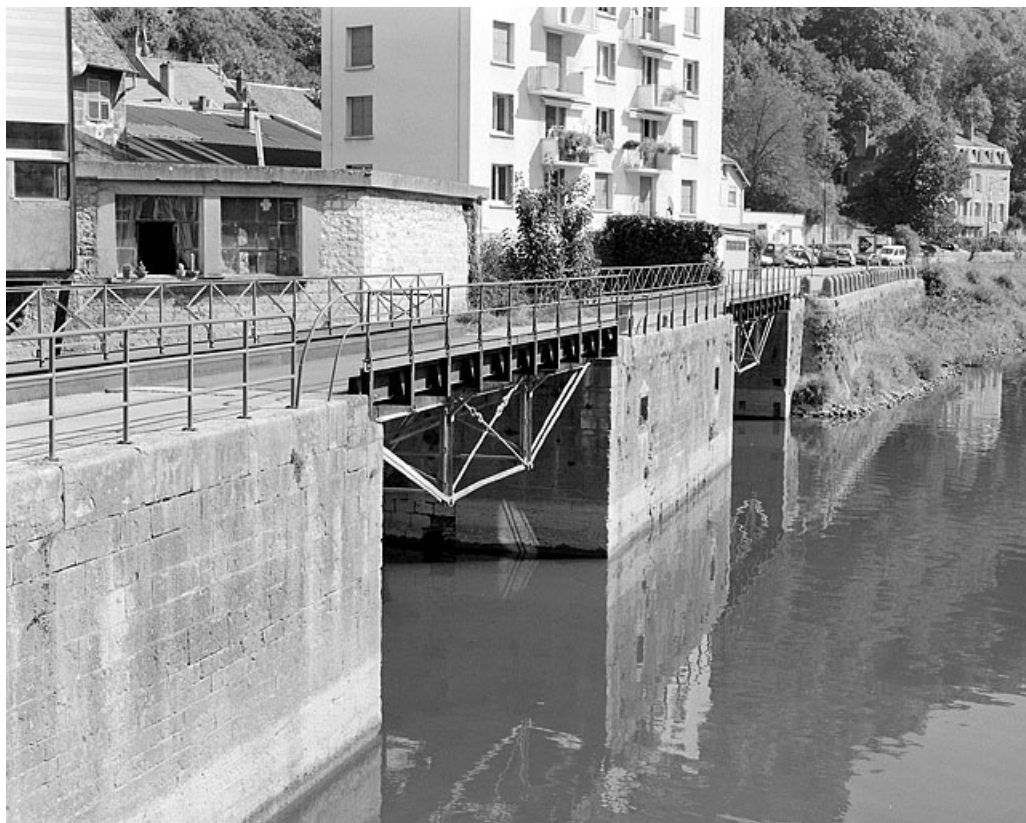
N° de l'illustration : 20032500128XA

Date : 2003

Auteur : Jérôme Mongreville

Reproduction soumise à autorisation du titulaire des droits d'exploitation

© Région Bourgogne-Franche-Comté, Inventaire du patrimoine



Ponts de halage sur les canaux de fuite de l'usine.

25, Besançon Faubourg Tarragnoz 2 à 6, lieudit : îlot Tarragnoz

N° de l'illustration : 20032500134X

Date : 2003

Auteur : Jérôme Mongreville

Reproduction soumise à autorisation du titulaire des droits d'exploitation

© Région Bourgogne-Franche-Comté, Inventaire du patrimoine



Pont de halage sur le bassin en amont des canaux d'amenée de l'usine, vu depuis la route.

25, Besançon Faubourg Tarragnoz 2 à 6, lieudit : îlot Tarragnoz

N° de l'illustration : 20062500220NUCA

Date : 2006

Auteur : Yves Sancey

Reproduction soumise à autorisation du titulaire des droits d'exploitation

© Région Bourgogne-Franche-Comté, Inventaire du patrimoine



Pont de halage sur le bassin en amont des canaux d'amenée de l'usine, depuis l'écluse n° 51.
25, Besançon Faubourg Tarragnoz 2 à 6, lieudit : îlot Tarragnoz

N° de l'illustration : 20032500147XA

Date : 2003

Auteur : Jérôme Mongreville

Reproduction soumise à autorisation du titulaire des droits d'exploitation

© Région Bourgogne-Franche-Comté, Inventaire du patrimoine



Vue d'ensemble plongeante sur le barrage, depuis l'aval.

25, Besançon Faubourg Tarragnoz 2 à 6, lieudit : îlot Tarragnoz

N° de l'illustration : 20062500200NUCA

Date : 2006

Auteur : Yves Sancey

Reproduction soumise à autorisation du titulaire des droits d'exploitation

© Région Bourgogne-Franche-Comté, Inventaire du patrimoine



Vue d'ensemble plongeante sur le barrage.

25, Besançon Faubourg Tarragnoz 2 à 6, lieudit : îlot Tarragnoz

N° de l'illustration : 20062500316NUCA

Date : 2006

Auteur : Yves Sancey

Reproduction soumise à autorisation du titulaire des droits d'exploitation

© Région Bourgogne-Franche-Comté, Inventaire du patrimoine



L'extrémité du barrage et le déversoir de superficie.

25, Besançon Faubourg Tarragnoz 2 à 6, lieudit : îlot Tarragnoz

N° de l'illustration : 20062500221NUCA

Date : 2006

Auteur : Yves Sancey

Reproduction soumise à autorisation du titulaire des droits d'exploitation

© Région Bourgogne-Franche-Comté, Inventaire du patrimoine



Le déversoir de superficie.

25, Besançon Faubourg Tarragnoz 2 à 6, lieudit : îlot Tarragnoz

N° de l'illustration : 20062500222NUCA

Date : 2006

Auteur : Yves Sancey

Reproduction soumise à autorisation du titulaire des droits d'exploitation

© Région Bourgogne-Franche-Comté, Inventaire du patrimoine