

PORT DIT GARE D'EAU DE CHAMARS (CANAL DU RHÔNE AU RHIN)

Bourgogne-Franche-Comté, Doubs
Besançon
îlot Préfecture - avenue de la Gare d'Eau

Dossier IA25000414 réalisé en 2003 revu en
2006

Auteur(s) : Vania Jacquelet, Laurent Poupard



Historique

Plusieurs des projets de traversée de Besançon par le canal du Rhône au Rhin prévoient le creusement d'un bassin à Chamars. Cette zone marécageuse, parcourue par un bras du Doubs, est depuis 1653 l'objet de la sollicitude de la municipalité, qui y a implanté une promenade. La ville s'est d'ailleurs heurtée aux militaires car, de 1678 à 1682, Vauban a fortifié l'endroit, point faible de la défense, par une double enceinte et l'a rendu artificiellement inondable. Le Génie militaire est donc opposé au projet de la Navigation de canaliser le bras du Doubs ce qui reviendrait à affaiblir la place. La ville s'y oppose aussi pour ne pas perdre sa promenade, tout en se déclarant favorable à l'établissement d'une gare d'eau vers l'extrémité aval de ce bras. Le projet final du lieutenant-colonel du Génie ingénieur en chef de la place de Besançon, Picot de Moras, validé en avril 1826, fait donc passer le canal en lit de rivière, à l'extérieur des fortifications, et laisse à la charge de la ville le creusement de la gare d'eau dans la partie basse de Chamars. Les travaux sont exécutés de 1829 à 1831 sous la direction du Génie militaire, qui détruit l'établissement de bains créé là en 1771 par l'architecte C.-A. Colombot, modifie la porte d'eau (fermée par une herse) et la courtine, et construit un pont à l'entrée du chenal (le mur porte la date 1831). Un petit bureau d'octroi est édifié en 1832. En 1858, le trafic est de 291 bateaux, qui restent sur place 11 jours en moyenne, et la superficie louée aux marchands est de 1880 m². En 1874, la suppression de l'enceinte intérieure et le comblement des fossés sont acceptés par le Génie militaire (qui se réserve la partie ouest du site - futur parc de la Gare d'eau - pour les chantiers de l'arsenal, de l'artillerie puis l'Ecole des Ponts). La ville entame immédiatement les travaux, qui s'accompagnent du comblement des deux tiers du port, menacé depuis le début des années 1860 car inaccessible aux grands bateaux, puis de l'ouverture en 1892 d'une rue dans sa partie nord (actuelle avenue de la Gare d'eau). En 1911-1912, la municipalité fait élargir le chenal et approfondir le bassin par l'entrepreneur Nicolas Marcellin. Accueillant dès avant 1900 une tour d'exercice pour les pompiers, le terrain sert aussi de dépôt de matériaux de construction pour la ville. Désireux de le sécuriser, le Conseil municipal décide en 1926 de le clore et d'y construire une maison pour un gardien, suivant le projet de l'architecte Alphonse Burcey : placé presque en face de la rue des Archives, le bâtiment comporte sous-sol, rez-de-chaussée surélevé et comble à surcroît, toiture à demi-croupes, cuisine, salle à manger et deux chambres. Il est construit en 1927. Le trafic du port est de 6135 t en 1936 : 5566 t déchargées (3088 de chaux et ciment, 2478 de briques et tuiles) et 569 t chargées (180 de bois de service et 389 de produits divers). Par la suite, le port est progressivement désaffecté et divers bâtiments sont élevés dans son emprise. Il est comblé vers 1975 et les constructions existantes démolies. L'attachement des bisontins au site conduit à l'abandon du projet de cité administrative prévue à son emplacement. Le bassin est dégagé et réaménagé entre 1980 et 1982, en même temps qu'est transformée en parking la partie du site jouxtant l'avenue.

Période(s) principale(s) : 2e quart 19e siècle

Période(s) secondaire(s) : 1er quart 20e siècle / 2e quart 20e siècle

Dates : 1829 (daté par source) / 1831 (daté par source) / 1927 (daté par source)

Auteur(s) de l'oeuvre :

Alphonse Burcey (architecte, attribution par source), Picot de Moras (ingénieur militaire, attribution par source)

Description

Le site de la gare d'eau constitue actuellement l'extrémité orientale d'un parc public ; sa partie nord est occupée par un parking. Le bassin, bordé de murs et perrés en pierre de taille, et de gradins en moellon, est alimenté au nord-ouest par un

canal de jardin dont l'extrémité amont est matérialisée par une fontaine sculptée du bisontin Paul Gonez. Il se poursuit par un chenal qui se jette dans le Doubs immédiatement à l'aval d'une passerelle métallique récente, succédant à celle en bois garantissant la continuité du chemin de halage (devenu promenade et situé dans une zone concernée par le classement au titre des Monuments historiques des anciens remparts le 28 octobre 1942). Deux escaliers indépendants encadrent son embouchure et permettent d'accéder à la rivière.

Eléments descriptifs

Murs : calcaire, calcaire, métal, pierre de taille, moellon, pan de métal

Escaliers : escalier isolé, escalier droit, en maçonnerie

Informations complémentaires

- **Voir le dossier numérisé** : <https://patrimoine.bourgognefranchecomte.fr/gtrudov/IA25000414/index.htm>

Thématiques : le canal du Rhône au Rhin

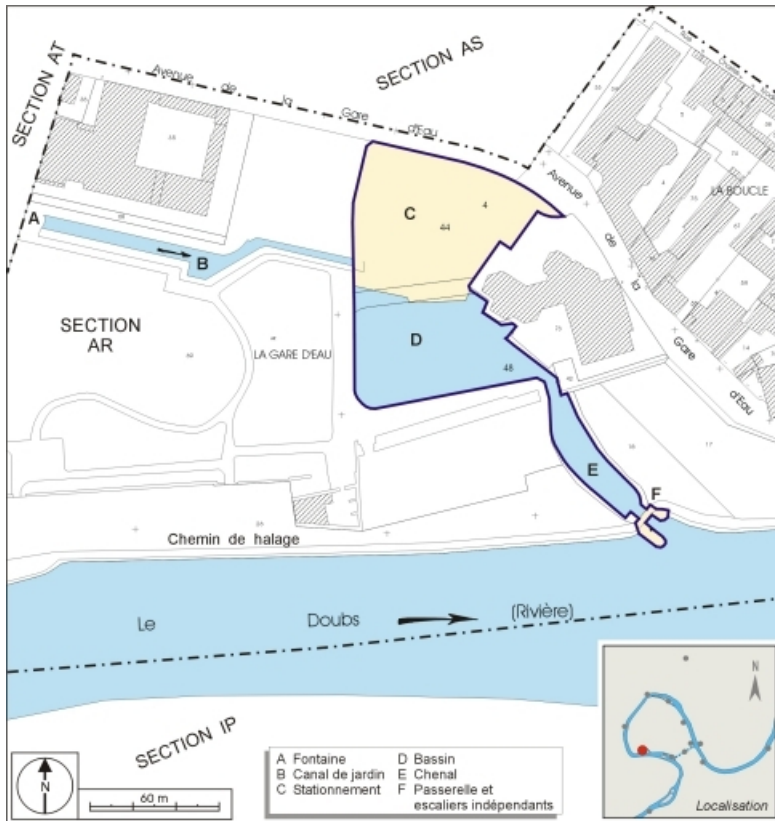
Aire d'étude et canton : le canal du Rhône au Rhin

Hydrographie : le Doubs

Dénomination : port

Parties constituantes non étudiées : canal de jardin, bassin, chenal, passerelle, escalier indépendant, stationnement

© Région Bourgogne-Franche-Comté, Inventaire du patrimoine



Plan-masse et de situation. Extrait du plan cadastral, 2006, section AR.
25, Besançon avenue de la Gare d'Eau, lieudit : îlot Préfecture

Source :

Besançon : extrait du plan cadastral, 2006, section AR.

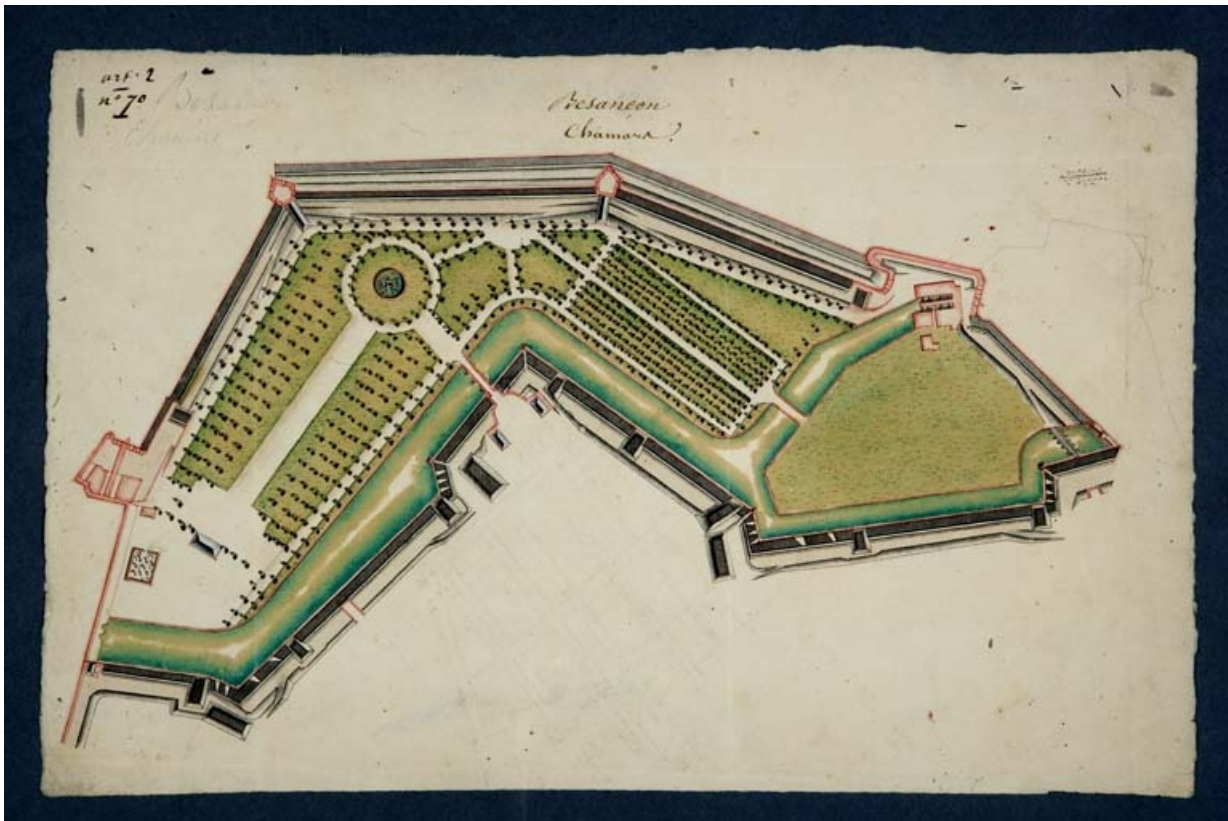
N° de l'illustration : 20062500332NUDA

Date : 2006

Auteur : André Céréza

Reproduction soumise à autorisation du titulaire des droits d'exploitation

© Région Bourgogne-Franche-Comté, Inventaire du patrimoine



Besançon Chamars [plan de la promenade, de la double enceinte, du canal et des moulins de l'Archevêque et de la Ville, avant la construction du port], 18e siècle.

25, Besançon avenue de la Gare d'Eau, lieudit : îlot Préfecture

Source :

Dessin (plume, lavis), s.d. [18e siècle], 25 x 39 cm. Lieu de conservation : Archives départementales du Doubs, Besançon. Cote : 12 J 34

Lieu de conservation : Archives départementales du Doubs, Besançon - Cote du document : 12 J 34

N° de l'illustration : 20062500368NUCA

Date : 2006

Auteur : Yves Sancey

Reproduction soumise à autorisation du titulaire des droits d'exploitation

© Région Bourgogne-Franche-Comté, Inventaire du patrimoine



Gare d'eau de Chamars. Affectation au ministère des Travaux publics. Plan général de l'état actuel des lieux, 1902.
25, Besançon avenue de la Gare d'Eau, lieu dit : îlot Préfecture

Source :

Dessin (tirage, crayon de couleur), 14 mai 1902, 31 x 21 cm, orienté, par Laureaux, B. (ingénieur civil). Lieu de conservation : Archives départementales du Doubs, Besançon. Cote : 3 S 1202

Lieu de conservation : Archives départementales du Doubs, Besançon - Cote du document : 3 S 1202

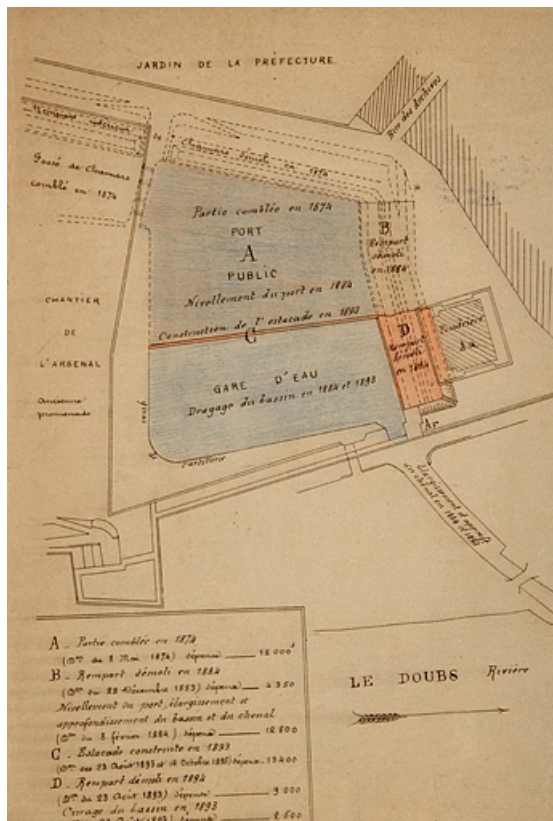
N° de l'illustration : 20062500096NUCA

Date : 2006

Auteur : Yves Sancey

Reproduction soumise à autorisation du titulaire des droits d'exploitation

© Région Bourgogne-Franche-Comté, Inventaire du patrimoine



Gare d'eau de Chamars. Affectation au ministère des Travaux publics. Plan de l'ancien état des lieux, 1902.
25, Besançon avenue de la Gare d'Eau, lieudit : îlot Préfecture

Source :

Dessin (tirage, crayon de couleur), 14 mai 1902, 31 x 21 cm, par Laureaux, B. (ingénieur civil). Lieu de conservation : Archives départementales du Doubs, Besançon. Cote : 3 S 1202

Lieu de conservation : Archives départementales du Doubs, Besançon - Cote du document : 3 S 1202

N° de l'illustration : 20062500097NUCA

Date : 2006

Auteur : Yves Sancey

Reproduction soumise à autorisation du titulaire des droits d'exploitation

© Région Bourgogne-Franche-Comté, Inventaire du patrimoine



Vieux port de Chamars, 3e quart 19e siècle.

25, Besançon avenue de la Gare d'Eau, lieudit : îlot Préfecture

Source :

Photographie stéréoscopique, s.d. [3e quart 19e siècle]. Lieu de conservation : Archives départementales du Doubs, Besançon. Cote : 2 Fi 474

Lieu de conservation : Archives départementales du Doubs, Besançon - Cote du document : 2 Fi 474

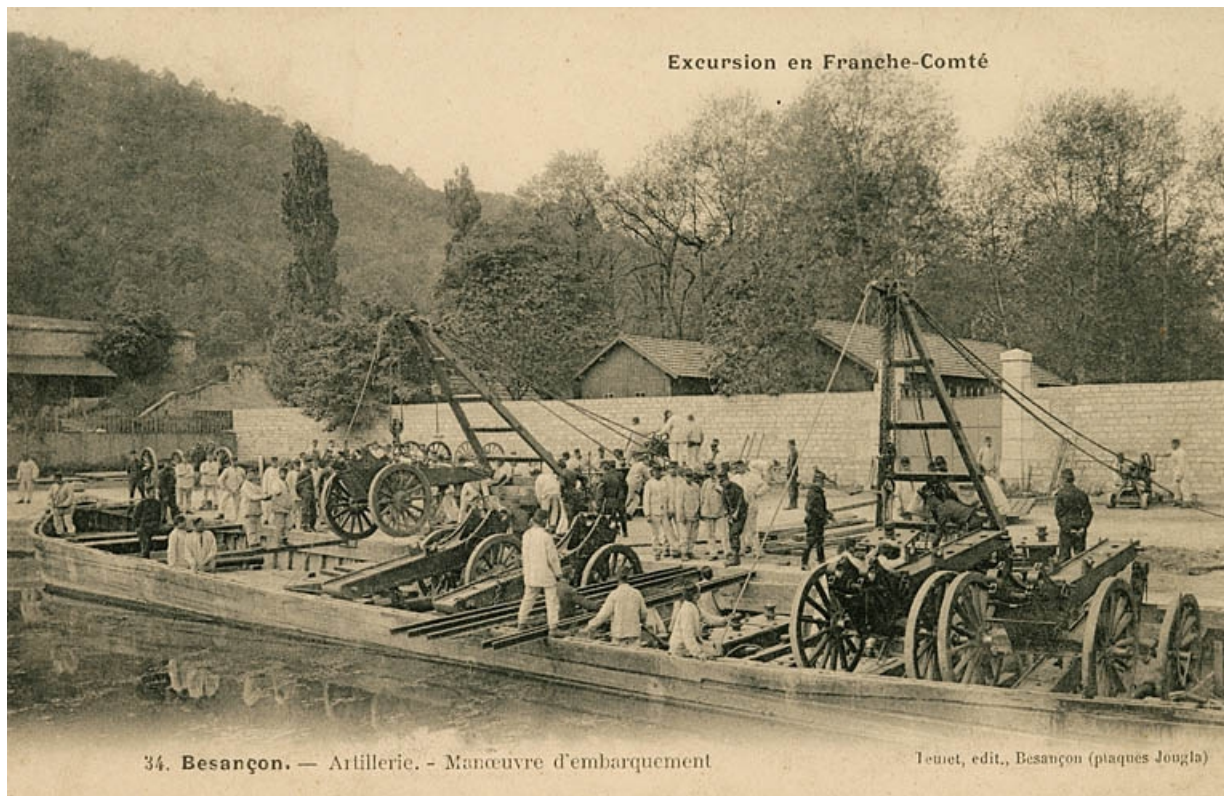
N° de l'illustration : 20062500039NUCA

Date : 2006

Auteur : Yves Sancey (reproduction)

Reproduction soumise à autorisation du titulaire des droits d'exploitation

© Région Bourgogne-Franche-Comté, Inventaire du patrimoine



Excursion en Franche-Comté. 34. Besançon. - Artillerie. - Manoeuvre d'embarquement, 1er quart 20e siècle.
25, Besançon avenue de la Gare d'Eau, lieudit : îlot Préfecture

Source :

Carte postale, s.d. [1er quart 20e siècle], Teulet éd. à Besançon. Lieu de conservation : Archives départementales du Doubs, Besançon. Cote : 6 Fi 25056 T.315

Lieu de conservation : Archives départementales du Doubs, Besançon - Cote du document : 6 Fi 25056 T.315

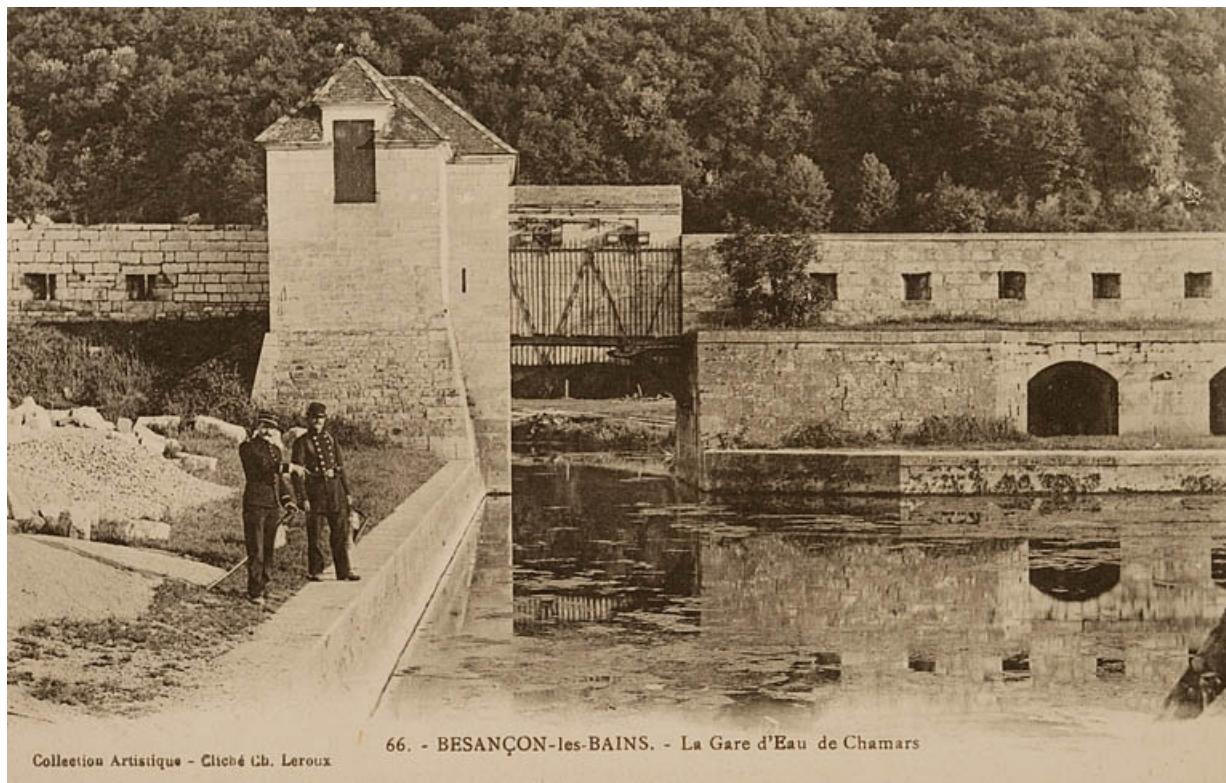
N° de l'illustration : 20062500029NUCA

Date : 2006

Auteur : Yves Sancey (reproduction)

Reproduction soumise à autorisation du titulaire des droits d'exploitation

© Région Bourgogne-Franche-Comté, Inventaire du patrimoine



Collection Artistique - Cliché Ch. Leroux

66. - BESANÇON-les-BAINS. - La Gare d'Eau de Chamars

Besançon-les-Bains. - La Gare d'Eau de Chamars, avant 1912 ?

25, Besançon avenue de la Gare d'Eau, lieudit : îlot Préfecture

Source :

Carte postale, s.d. [limite 19e siècle 20e siècle, avant 1912 ?], par Leroux, Ch. (photographe). Lieu de conservation :

Archives départementales du Doubs, Besançon. Cote : 6 Fi 25056 6.J.2

Lieu de conservation : Archives départementales du Doubs, Besançon - Cote du document : 6 Fi 25056 6.J.2

N° de l'illustration : 20062500010NUCA

Date : 2006

Auteur : Yves Sancey (reproduction)

Reproduction soumise à autorisation du titulaire des droits d'exploitation

© Région Bourgogne-Franche-Comté, Inventaire du patrimoine



Besançon-les-Bains. Le vieux Pont de la Promenade Chamars. Tarragnoz et la Citadelle, 1ère moitié 20e siècle.
25, Besançon avenue de la Gare d'Eau, lieudit : îlot Préfecture

Source :

Carte postale, s.d. [1ère moitié 20e siècle], C. Lardier éd. à Besançon. Lieu de conservation : Archives départementales du Doubs, Besançon. Cote : 6 Fi 25056 L.30

Lieu de conservation : Archives départementales du Doubs, Besançon - Cote du document : 6 Fi 25056 L.30

N° de l'illustration : 20062500024NUCA

Date : 2006

Auteur : Yves Sancey (reproduction)

Reproduction soumise à autorisation du titulaire des droits d'exploitation

© Région Bourgogne-Franche-Comté, Inventaire du patrimoine



Besançon-les-Bains. - Entrée du Chenal de la Gare d'Eau de Chamars, avant 1912 ?

25, Besançon avenue de la Gare d'Eau, lieudit : îlot Préfecture

Source :

Carte postale, s.d. [limite 19e siècle 20e siècle, avant 1912 ?], par Leroux, Ch. (photographe). Lieu de conservation : Archives départementales du Doubs, Besançon. Cote : 6 Fi 25056 L.28

Lieu de conservation : Archives départementales du Doubs, Besançon - Cote du document : 6 Fi 25056 L.28

N° de l'illustration : 20062500025NUCA

Date : 2006

Auteur : Yves Sancey (reproduction)

Reproduction soumise à autorisation du titulaire des droits d'exploitation

© Région Bourgogne-Franche-Comté, Inventaire du patrimoine



[Vue aérienne de la ville, montrant aussi le port : détail du port], 1956.

25, Besançon avenue de la Gare d'Eau, lieu dit : îlot Préfecture

Source :

Photographie, 1956, par Henrard, Roger (photographe). Lieu de conservation : Région Bourgogne-Franche-Comté, Service Inventaire et Patrimoine, Besançon. Cote : Fonds Henrard, HE250036NR

Lieu de conservation : Région Bourgogne-Franche-Comté, Inventaire et Patrimoine, Besançon - Cote du document : Fonds Henrard, HE250036NR

N° de l'illustration : 20062500404NUCA

Date : 2006

Auteur : Yves Sancey (reproduction)

Reproduction soumise à autorisation du titulaire des droits d'exploitation

© Région Bourgogne-Franche-Comté, Inventaire du patrimoine



[Vue aérienne de la partie ouest de la ville, montrant aussi le port : détail du port], 1969.

25, Besançon avenue de la Gare d'Eau, lieudit : îlot Préfecture

Source :

Photographie, 1969, par Henrard, Roger (photographe). Lieu de conservation : Région Bourgogne-Franche-Comté, Service Inventaire et Patrimoine, Besançon. Cote : Fonds Henrard, HE250144NR

Lieu de conservation : Région Bourgogne-Franche-Comté, Inventaire et Patrimoine, Besançon - Cote du document : Fonds Henrard, HE250144NR

N° de l'illustration : 20062500410NUCA

Date : 2006

Auteur : Yves Sancey (reproduction)

Reproduction soumise à autorisation du titulaire des droits d'exploitation

© Région Bourgogne-Franche-Comté, Inventaire du patrimoine



Vue d'ensemble du nord-ouest de Besançon depuis le fort de Chaudanne, en 1975.

25, Besançon avenue de la Gare d'Eau, lieudit : îlot Préfecture

N° de l'illustration : 19752501608X

Date : 1975

Auteur : Yves Sancey

Reproduction soumise à autorisation du titulaire des droits d'exploitation

© Région Bourgogne-Franche-Comté, Inventaire du patrimoine



Vue d'ensemble rapprochée de la gare d'eau de Chamars (cadrage horizontal), depuis le fort de Chaudanne, en 1975.
25, Besançon avenue de la Gare d'Eau, lieudit : îlot Préfecture

N° de l'illustration : 19752501606Z

Date : 1975

Auteur : Yves Sancey

Reproduction soumise à autorisation du titulaire des droits d'exploitation

© Région Bourgogne-Franche-Comté, Inventaire du patrimoine



Vue d'ensemble depuis l'ouest.

N° de l'illustration : 20032500083XA

Date : 2003

Auteur : Jérôme Mongreville

Reproduction soumise à autorisation du titulaire des droits d'exploitation

© Région Bourgogne-Franche-Comté, Inventaire du patrimoine



Le bassin depuis le chenal, au sud-est.

25, Besançon avenue de la Gare d'Eau, lieudit : îlot Préfecture

N° de l'illustration : 20032500114X

Date : 2003

Auteur : Jérôme Mongreville

Reproduction soumise à autorisation du titulaire des droits d'exploitation

© Région Bourgogne-Franche-Comté, Inventaire du patrimoine



Le bassin et le parc, depuis l'est.

25, Besançon avenue de la Gare d'Eau, lieudit : îlot Préfecture

N° de l'illustration : 20032500092XA

Date : 2003

Auteur : Jérôme Mongreville

Reproduction soumise à autorisation du titulaire des droits d'exploitation

© Région Bourgogne-Franche-Comté, Inventaire du patrimoine



Bassin et extrémité du canal de jardin.

25, Besançon avenue de la Gare d'Eau, lieudit : îlot Préfecture

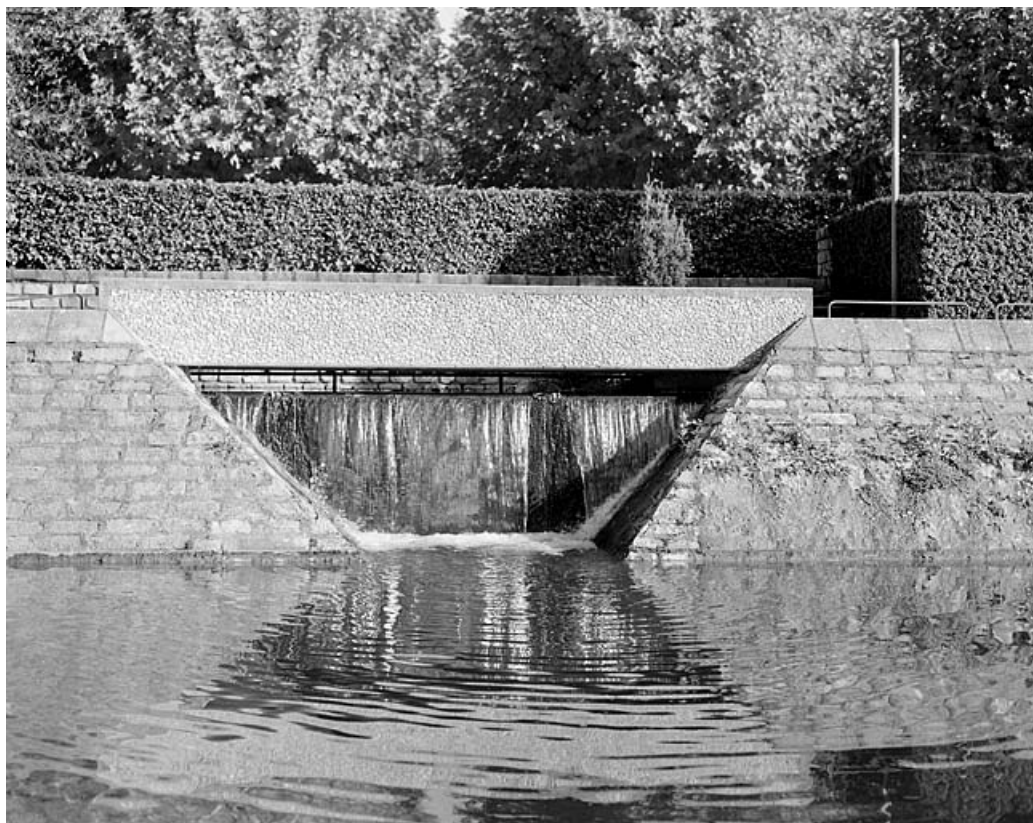
N° de l'illustration : 20032500090X

Date : 2003

Auteur : Jérôme Mongreville

Reproduction soumise à autorisation du titulaire des droits d'exploitation

© Région Bourgogne-Franche-Comté, Inventaire du patrimoine



Déversoir à l'extrémité du canal de jardin.

25, Besançon avenue de la Gare d'Eau, lieudit : îlot Préfecture

N° de l'illustration : 20032500089X

Date : 2003

Auteur : Jérôme Mongreville

Reproduction soumise à autorisation du titulaire des droits d'exploitation

© Région Bourgogne-Franche-Comté, Inventaire du patrimoine



Passerelle enjambant le déversoir et canal de jardin.

25, Besançon avenue de la Gare d'Eau, lieudit : îlot Préfecture

N° de l'illustration : 20032500093X

Date : 2003

Auteur : Jérôme Mongreville

Reproduction soumise à autorisation du titulaire des droits d'exploitation

© Région Bourgogne-Franche-Comté, Inventaire du patrimoine



Canal de jardin, depuis la fontaine.

25, Besançon avenue de la Gare d'Eau, lieudit : îlot Préfecture

N° de l'illustration : 20032500095X

Date : 2003

Auteur : Jérôme Mongreville

Reproduction soumise à autorisation du titulaire des droits d'exploitation

© Région Bourgogne-Franche-Comté, Inventaire du patrimoine



Courtine entre le bassin (à gauche) et le Doubs (à droite).
25, Besançon avenue de la Gare d'Eau, lieudit : îlot Préfecture

N° de l'illustration : 20032500109X

Date : 2003

Auteur : Jérôme Mongreville

Reproduction soumise à autorisation du titulaire des droits d'exploitation

© Région Bourgogne-Franche-Comté, Inventaire du patrimoine



Bassin et chenal, interrompant la courtine.

25, Besançon avenue de la Gare d'Eau, lieudit : îlot Préfecture

N° de l'illustration : 20062500277NUCA

Date : 2006

Auteur : Yves Sancey

Reproduction soumise à autorisation du titulaire des droits d'exploitation

© Région Bourgogne-Franche-Comté, Inventaire du patrimoine



Courtine et chenal, depuis la passerelle de halage au sud.

25, Besançon avenue de la Gare d'Eau, lieudit : îlot Préfecture

N° de l'illustration : 20032500087X

Date : 2003

Auteur : Jérôme Mongreville

Reproduction soumise à autorisation du titulaire des droits d'exploitation

© Région Bourgogne-Franche-Comté, Inventaire du patrimoine



Chemin de halage et passerelle.

25, Besançon avenue de la Gare d'Eau, lieudit : îlot Préfecture

N° de l'illustration : 20032500105X

Date : 2003

Auteur : Jérôme Mongreville

Reproduction soumise à autorisation du titulaire des droits d'exploitation

© Région Bourgogne-Franche-Comté, Inventaire du patrimoine



Chemin de halage et débouché du chenal dans le Doubs, depuis l'aval.

25, Besançon avenue de la Gare d'Eau, lieudit : îlot Préfecture

N° de l'illustration : 20032500103XA

Date : 2003

Auteur : Jérôme Mongreville

Reproduction soumise à autorisation du titulaire des droits d'exploitation

© Région Bourgogne-Franche-Comté, Inventaire du patrimoine



Passerelle de halage, depuis l'aval.

25, Besançon avenue de la Gare d'Eau, lieudit : îlot Préfecture

N° de l'illustration : 20032500104X

Date : 2003

Auteur : Jérôme Mongreville

Reproduction soumise à autorisation du titulaire des droits d'exploitation

© Région Bourgogne-Franche-Comté, Inventaire du patrimoine



Date 1831 portée sur le bajoyer gauche de la passerelle de halage.

25, Besançon avenue de la Gare d'Eau, lieudit : îlot Préfecture

N° de l'illustration : 20032500101X

Date : 2003

Auteur : Jérôme Mongreville

Reproduction soumise à autorisation du titulaire des droits d'exploitation

© Région Bourgogne-Franche-Comté, Inventaire du patrimoine