

## PORT DES PRÈS-DE-VAUX (CANAL DU RHÔNE AU RHIN)

Bourgogne-Franche-Comté, Doubs  
Besançon  
les Près-de-Vaux - avenue De  
Chardonnet

Dossier IA25000405 réalisé en 2006

Auteur(s) : Laurent Poupard



### Historique

L'importance du trafic des grands bois (bois de charpente de sapin), de plus en plus amenés à Besançon par chemin de fer, conduit à la création aux Près-de-Vaux d'un port et d'une gare spécifiques, mettant en relation voie d'eau et voie ferrée : les fûts y sont mis à l'eau et formés en radeaux pour flotter, via le canal du Rhône au Rhin, jusqu'à la Méditerranée. Situées rive droite, face au port au bois de Rivotte, dans un emplacement appartenant auparavant à l'entrepreneur de transports Cellard et au fabricant de bateaux Gouillard, les installations sont comprises dans le projet de ligne ferroviaire de Besançon à la frontière suisse par Morteau, déclarée d'utilité publique le 19 juin 1868 et concédée à la compagnie PLM le 20 novembre 1883. Les travaux débutent à Besançon dans les années 1875-1876 mais la ligne elle-même n'est mise en service que le 4 août 1884. Un plan de 1881 représente les voies (voie principale de 768 m et 4 voies secondaires, reliées par des plaques tournantes, en 1900), 2 grues de 10 t (une seule existe en 1915) et, à l'extrémité amont, une cale d'embarquement (en fait un simple plan incliné). Un quai de 140 m de long est établi, en pente vers la rivière. Le tonnage moyen des grands bois expédiés passe de 14 500 t sur les 9 années précédant la mise en service de la gare à 19 800 t sur la période 1890-1899, culminant même à 26 750 t en 1893. Assez rapidement, l'utilisation de la gare est élargie aux besoins des industriels des Près-de-Vaux, installés en amont, qui font établir des voies particulières : S.A. des Papeteries Bisontines, S.A. pour la Fabrication de la Soie de Chardonnet (les "Soieries"), "Pétrolierie", etc. Le transbordement des marchandises autres que les bois est problématique, du fait du manque d'appareils et d'une trop grande hauteur de la plate-forme. En réponse à une demande du chef de l'Exploitation militaire des Voies navigables (EMVN), le 8 septembre 1917, l'ingénieur Bérard présente en 1918 un projet visant à le faciliter. En conséquence de quoi, le PLM établit 2 voies supplémentaires au long de la berge ; l'entrepreneur Paulin Bouvard construit un appontement en chêne, supportant une grue roulante à vapeur Stothert et Pitt (Hull, Angleterre), mise à disposition par l'EMVN (puissance 3 t et poids 53, 5 t) ; la société Douge installe un transbordeur aérien (de 400 kg de charge utile), desservant un hangar de 30 m x 13 m. L'ensemble entre en service en mai 1919, avec une capacité de transbordement évaluée à 6000 t par mois minimum (et pouvant rapidement être portée au double). L'Office national de la Navigation loue en septembre 1920 les installations à la Compagnie générale de navigation HPLM (Le Havre-Paris-Lyon-Marseille). Le trafic est de 15 406 t transbordées en 1928, de 21 766 t en 1936 : 16 319 t déchargées (1516 de pâte de bois et 14 803 de houille) et 5447 t chargées (4772 de sel et 675 de bois de service). Par la suite, le site est exploité par la Chambre de Commerce, qui fait valoir le Port fluvial créé sur l'autre rive de 1936 à 1939 : il lui est raccordé par une voie ferrée franchissant le Doubs sur un pont en béton, actuel pont de Chardonnet (voir ces dossiers). Les lieux accueillent différents dépôts de négociants : ainsi en 1957, la Sabtec (marchand de combustibles) et les Raffineries du Midi qui y sont établies interviennent pour 12 % du trafic total des ports bisontins. La société de quincaillerie Burdin-Bossert y a aussi, en 1965, de vastes entrepôts. Le site est racheté au cours de la décennie 1990 par la mairie, qui rase les constructions existantes et réfléchit à une réutilisation des lieux.

**Période(s) principale(s) :** 4e quart 19e siècle

### Description

Actuellement ne subsiste du port qu'un mur de quai en béton.

### Éléments descriptifs

**Murs :** béton, béton armé

## Sources documentaires

### Documents figurés

- **Besançon (Doubs). La Citadelle [vue aérienne montrant les ports des Près-de-Vaux et de Rivotte], milieu 20e siècle.**  
Besançon (Doubs). La Citadelle [vue aérienne montrant les ports des Près-de-Vaux et de Rivotte], milieu 20e siècle. Carte photo, s.d. [milieu 20e siècle, avant le 8 mai 1961], " La Cigogne " éd. à Strasbourg.  
Lieu de conservation : Archives départementales du Doubs, Besançon- Cote du document : 6 Fi 25056 AA.80
- **[Vue aérienne de la citadelle du des Près-de-Vaux, depuis le sud-ouest], 1956.**  
[Vue aérienne de la citadelle du des Près-de-Vaux, depuis le sud-ouest], 1956. Photographie, 1956, par Henrard, Roger (photographe)  
Lieu de conservation : Région Bourgogne-Franche-Comté, Inventaire et Patrimoine, Besançon- Cote du document : Fonds Henrard, HE250060NR
- **Canal du Rhône au Rhin. Voies ferrées des quais et ports fluviaux. Plan du port des Près de Vaux à Besançon, 1925.**  
Canal du Rhône au Rhin. Voies ferrées des quais et ports fluviaux. Plan du port des Près de Vaux à Besançon, 1925. Dessin (tirage, lavis), 23 février 1925, 31 x 93 cm. Les couleurs indiquent les utilisateurs : bleu = P.L.M., marron = Société des Papeteries, jaune = voie Besançon - Amathay-Vésigneux, bleu foncé = Vesoul - Besançon, rose = O.N.N. (Office national de la Navigation), par Aubertin (ingénieur civil)  
Lieu de conservation : Archives départementales du Doubs, Besançon- Cote du document : 3 S 1225
- **Exploitation militaire du Canal du Rhône au Rhin. Installation de transbordement au port des Près-de-Vaux, à Besançon. Projet définitif. Dessins de l'apportement [détail : plan et coupe transversale], 1918.**  
Exploitation militaire du Canal du Rhône au Rhin. Installation de transbordement au port des Près-de-Vaux, à Besançon. Projet définitif. Dessins de l'apportement [détail : plan et coupe transversale], 1918. Dessin (tirage, lavis), 11 avril 1918, 31 x 63 cm (coté), par Bérard (ingénieur civil)  
Lieu de conservation : Archives départementales du Doubs, Besançon- Cote du document : 3 S 1221
- **Besançon : extrait du plan cadastral, 2006, sections CY et DH.**  
Besançon : extrait du plan cadastral, 2006, sections CY et DH.
- **Exploitation militaire du Canal du Rhône au Rhin. Installation de transbordement au port des Près-de-Vaux, à Besançon. Projet définitif. Dessins du transbordeur [détail : élévation d'un chevalet], 1918.**  
Exploitation militaire du Canal du Rhône au Rhin. Installation de transbordement au port des Près-de-Vaux, à Besançon. Projet définitif. Dessins du transbordeur [détail : élévation d'un chevalet], 1918. Dessin (tirage, lavis), 11 avril 1918, 31 x 185 cm, échelles diverses (coté), par Bérard (ingénieur civil)  
Lieu de conservation : Archives départementales du Doubs, Besançon- Cote du document : 3 S 1221
- **Exploitation militaire du Canal du Rhône au Rhin. Installation de transbordement au port des Près-de-Vaux, à Besançon. Projet définitif. Dessins de l'apportement [détail : plans et coupe longitudinale], 1918.**  
Exploitation militaire du Canal du Rhône au Rhin. Installation de transbordement au port des Près-de-Vaux, à Besançon. Projet définitif. Dessins de l'apportement [détail : plans et coupe longitudinale], 1918. Dessin (tirage, lavis), 11 avril 1918, 31 x 63 cm (coté), par Bérard (ingénieur civil)  
Lieu de conservation : Archives départementales du Doubs, Besançon- Cote du document : 3 S 1221
- **[Vue aérienne de la citadelle du des Près-de-Vaux, depuis le nord : détail des Près-de-Vaux], 1964 ?**  
[Vue aérienne de la citadelle du des Près-de-Vaux, depuis le nord : détail des Près-de-Vaux], 1964 ? Photographie, 1964 ?, par Henrard, Roger (photographe)  
Lieu de conservation : Région Bourgogne-Franche-Comté, Inventaire et Patrimoine, Besançon- Cote du document : Fonds Henrard, HE250122NR
- **[Vue d'ensemble du quai sous la Porte taillée du du port des Prés-de-Vaux, depuis la rive gauche en amont], 1ère moitié 20e siècle.**  
[Vue d'ensemble du quai sous la Porte taillée du du port des Prés-de-Vaux, depuis la rive gauche en amont], 1ère moitié 20e siècle. Photographie, s.d. [1ère moitié 20e siècle], par Manias (photographe) (attribution incertaine)  
Lieu de conservation : Région Bourgogne-Franche-Comté, Inventaire et Patrimoine, Besançon- Cote du document : Fonds Manias, MA250120P
- **Excursion en Franche-Comté - Besançon. Vue panoramique prise de Trois-Chatey. Les Papeteries - Le Doubs - La Citadelle et les Routes pittoresques de Morteau et la Suisse [vue plongeante sur les ports de Rivotte et des Près-de-Vaux], décennie 1910.**  
Excursion en Franche-Comté - Besançon. Vue panoramique prise de Trois-Chatey. Les Papeteries - Le Doubs - La Citadelle et les Routes pittoresques de Morteau et la Suisse [vue plongeante sur les ports de Rivotte et des Près-de-Vaux], décennie 1910. Carte postale, s.d. [décennie 1910], L. Gaillard-Prêtre éd. à Besançon.  
Lieu de conservation : Archives départementales du Doubs, Besançon- Cote du document : 6 Fi 25056 A.109
- **Organisation du contrôle sur les voies de quai des ports de navigation intérieur. Plan général du quai des grands**

### **bois aux Près-de-Vaux Besançon, 1896.**

Organisation du contrôle sur les voies de quai des ports de navigation intérieur. Plan général du quai des grands bois aux Près-de-Vaux Besançon, 1896. Dessin sur calque (plume, crayon de couleur), 8 juillet 1896, 21 x 31 cm, par Laureaux, B. (ingénieur civil)

Lieu de conservation : Archives départementales du Doubs, Besançon- Cote du document : 3 S 1224

- **Exploitation militaire du Canal du Rhône au Rhin. Installation de transbordement au port des Près-de-Vaux, à Besançon. Projet définitif. Dessins du transbordeur [détail : plan et élévation], 1918.**

Exploitation militaire du Canal du Rhône au Rhin. Installation de transbordement au port des Près-de-Vaux, à Besançon. Projet définitif. Dessins du transbordeur [détail : plan et élévation], 1918. Dessin (tirage, lavis), 11 avril 1918, 31 x 185 cm, échelles diverses (coté), par Bérard (ingénieur civil)

Lieu de conservation : Archives départementales du Doubs, Besançon- Cote du document : 3 S 1221

## **Informations complémentaires**

- **Voir le dossier numérisé :** <https://patrimoine.bourgognefranchecomte.fr/gtrudov/IA25000405/index.htm>

**Thématiques :** le canal du Rhône au Rhin

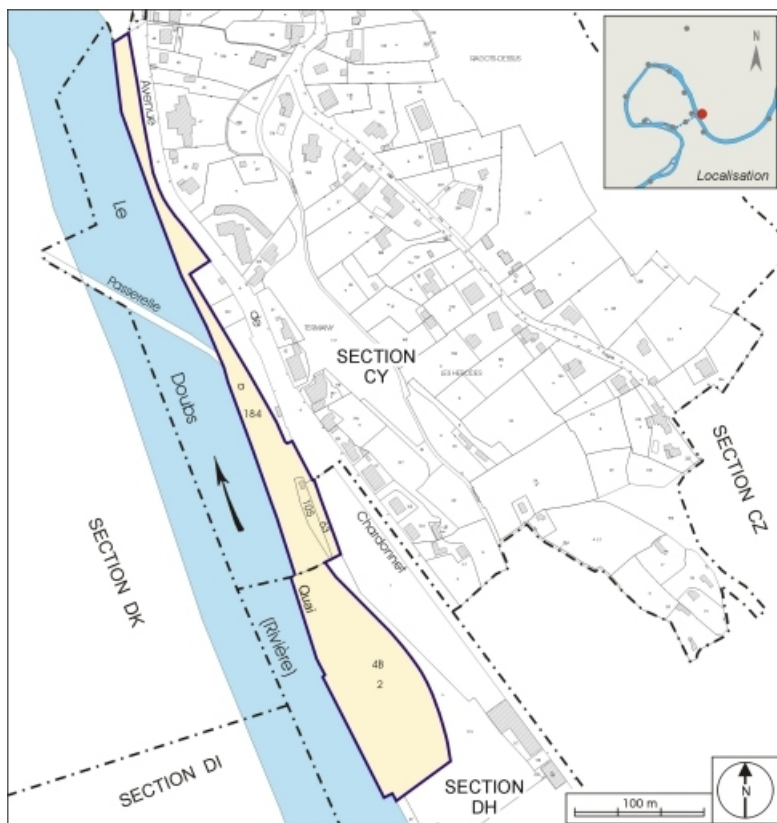
**Aire d'étude et canton :** le canal du Rhône au Rhin

**Hydrographie :** le Doubs

**Dénomination :** port

**Parties constituant non étudiées :** quai

© Région Bourgogne-Franche-Comté, Inventaire du patrimoine



**Plan-masse et de situation. Extrait du plan cadastral, 2006, sections CY et DH.**  
25, Besançon avenue De Chardonnet, lieudit : les Près-de-Vaux

**Source :**

**Besançon : extrait du plan cadastral, 2006, sections CY et DH.**

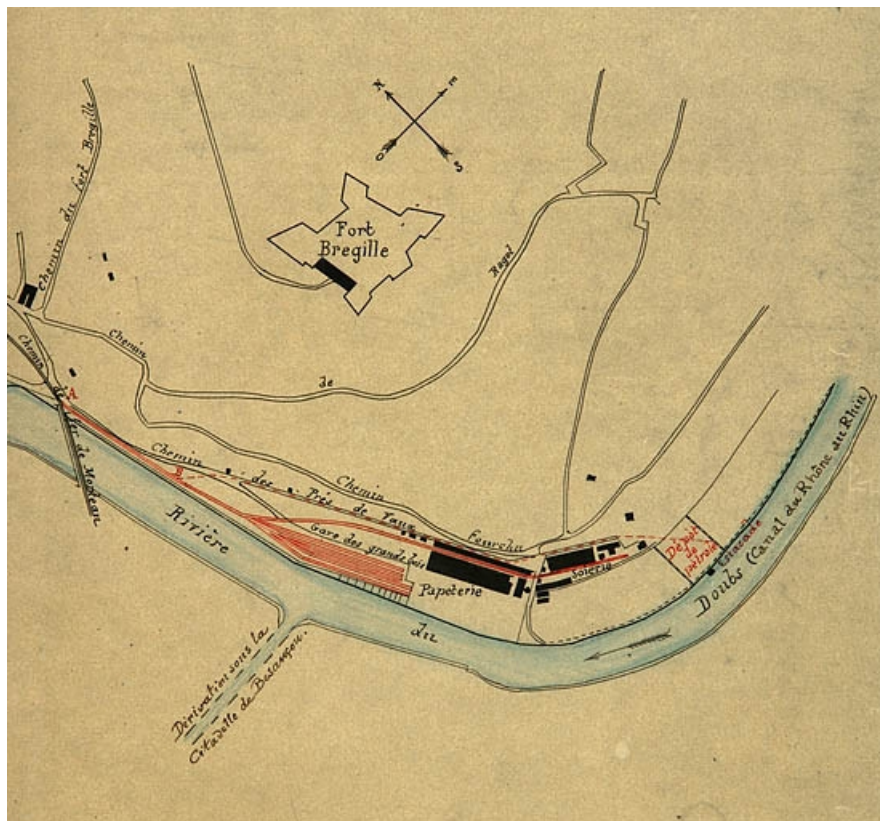
N° de l'illustration : 20062500323NUDA

Date : 2006

Auteur : André Céréza

Reproduction soumise à autorisation du titulaire des droits d'exploitation

© Région Bourgogne-Franche-Comté, Inventaire du patrimoine



**Organisation du contrôle sur les voies de quai des ports de navigation intérieur. Plan général du quai des grands bois aux Près-de-Vaux Besançon, 1896.**

25, Besançon avenue De Chardonnet, lieudit : les Près-de-Vaux

**Source :**

**Dessin sur calque (plume, crayon de couleur), 8 juillet 1896, 21 x 31 cm, par Laureaux, B. (ingénieur civil). Lieu de conservation : Archives départementales du Doubs, Besançon. Cote : 3 S 1224**

Lieu de conservation : Archives départementales du Doubs, Besançon - Cote du document : 3 S 1224

N° de l'illustration : 20062500098NUCA

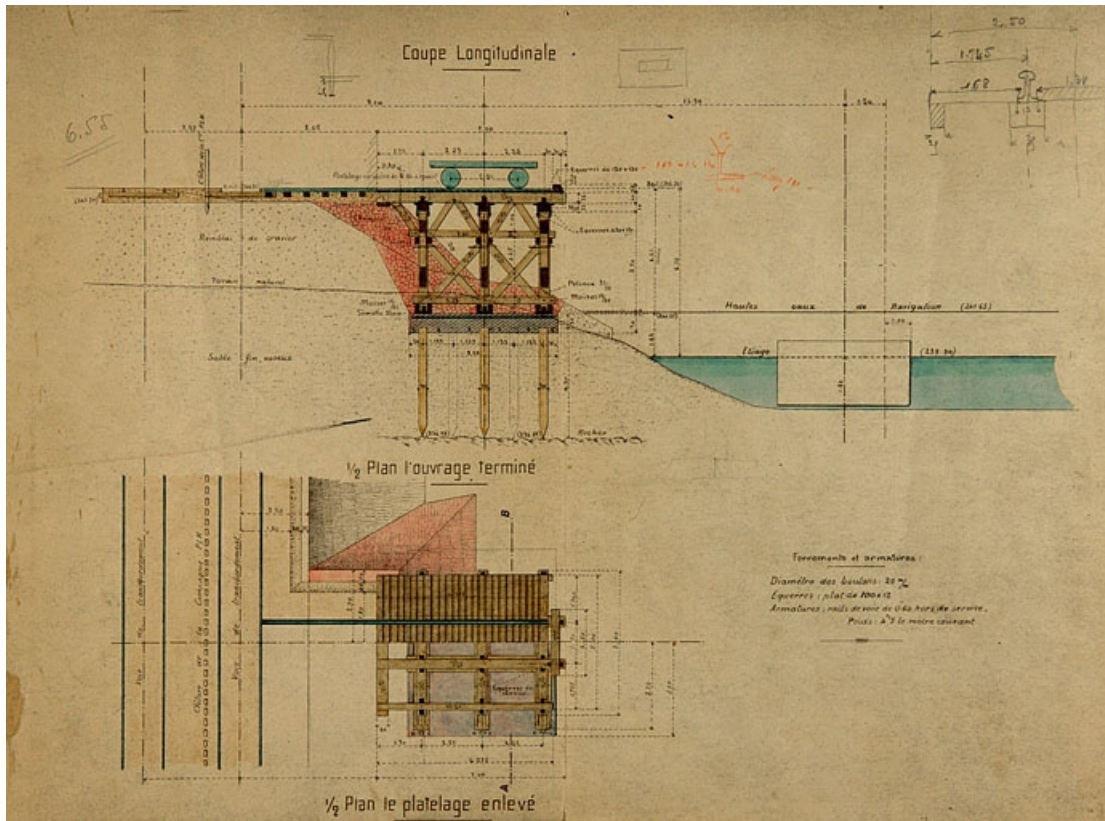
Date : 2006

Auteur : Yves Sancey

Reproduction soumise à autorisation du titulaire des droits d'exploitation

© Région Bourgogne-Franche-Comté, Inventaire du patrimoine





Exploitation militaire du Canal du Rhône au Rhin. Installation de transbordement au port des Près-de-Vaux, à Besançon. Projet définitif. Dessins de l'appointement [détail : plans et coupe longitudinale], 1918.

**Source :**

**Dessin (tirage, lavis), 11 avril 1918, 31 x 63 cm (coté), par Bérard (ingénieur civil). Lieu de conservation : Archives départementales du Doubs, Besançon. Cote : 3 S 1221**

Lieu de conservation : Archives départementales du Doubs, Besançon - Cote du document : 3 S 1221

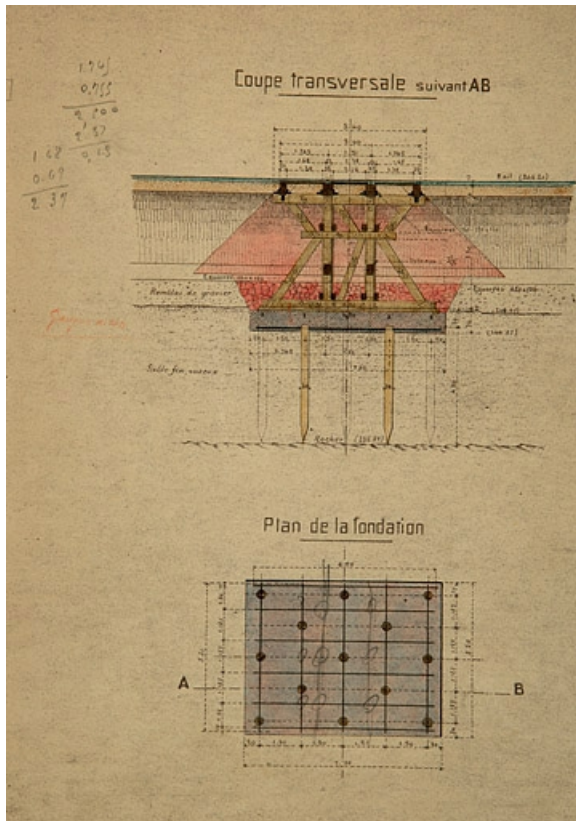
N° de l'illustration : 20062500100NUCA

Date : 2006

Auteur : Yves Sancey

Reproduction soumise à autorisation du titulaire des droits d'exploitation

© Région Bourgogne-Franche-Comté, Inventaire du patrimoine



**Exploitation militaire du Canal du Rhône au Rhin. Installation de transbordement au port des Près-de-Vaux, à Besançon. Projet définitif. Dessins de l'apponement [détail : plan et coupe transversale], 1918.**

25, Besançon avenue De Chardonnet, lieudit : les Près-de-Vaux

**Source :**

**Dessin (tirage, lavis), 11 avril 1918, 31 x 63 cm (coté), par Bérard (ingénieur civil). Lieu de conservation : Archives départementales du Doubs, Besançon. Cote : 3 S 1221**

Lieu de conservation : Archives départementales du Doubs, Besançon - Cote du document : 3 S 1221

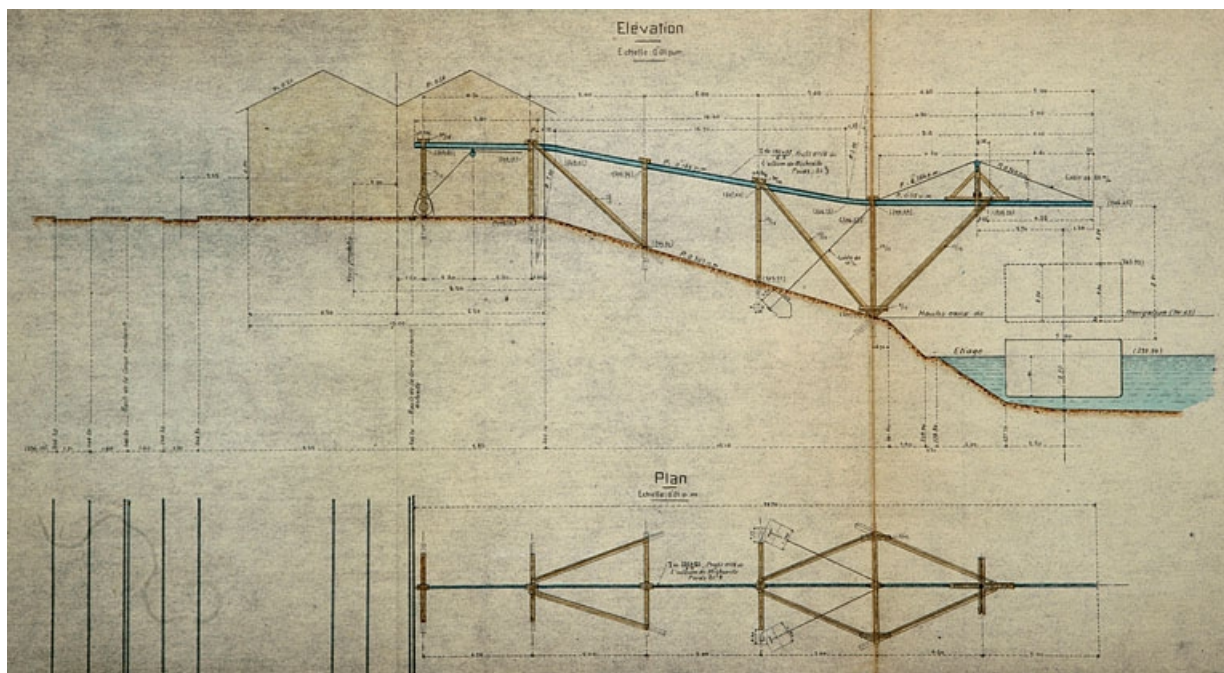
N° de l'illustration : 20062500101NUCA

Date : 2006

Auteur : Yves Sancey

Reproduction soumise à autorisation du titulaire des droits d'exploitation

© Région Bourgogne-Franche-Comté, Inventaire du patrimoine



**Exploitation militaire du Canal du Rhône au Rhin. Installation de transbordement au port des Près-de-Vaux, à Besançon. Projet définitif. Dessins du transbordeur [détail : plan et élévation], 1918.**

25, Besançon avenue De Chardonnet, lieudit : les Près-de-Vaux

**Source :**

**Dessin (tirage, lavis), 11 avril 1918, 31 x 185 cm, échelles diverses (coté), par Bérard (ingénieur civil). Lieu de conservation : Archives départementales du Doubs, Besançon. Cote : 3 S 1221**

Lieu de conservation : Archives départementales du Doubs, Besançon - Cote du document : 3 S 1221

N° de l'illustration : 20062500059NUCA

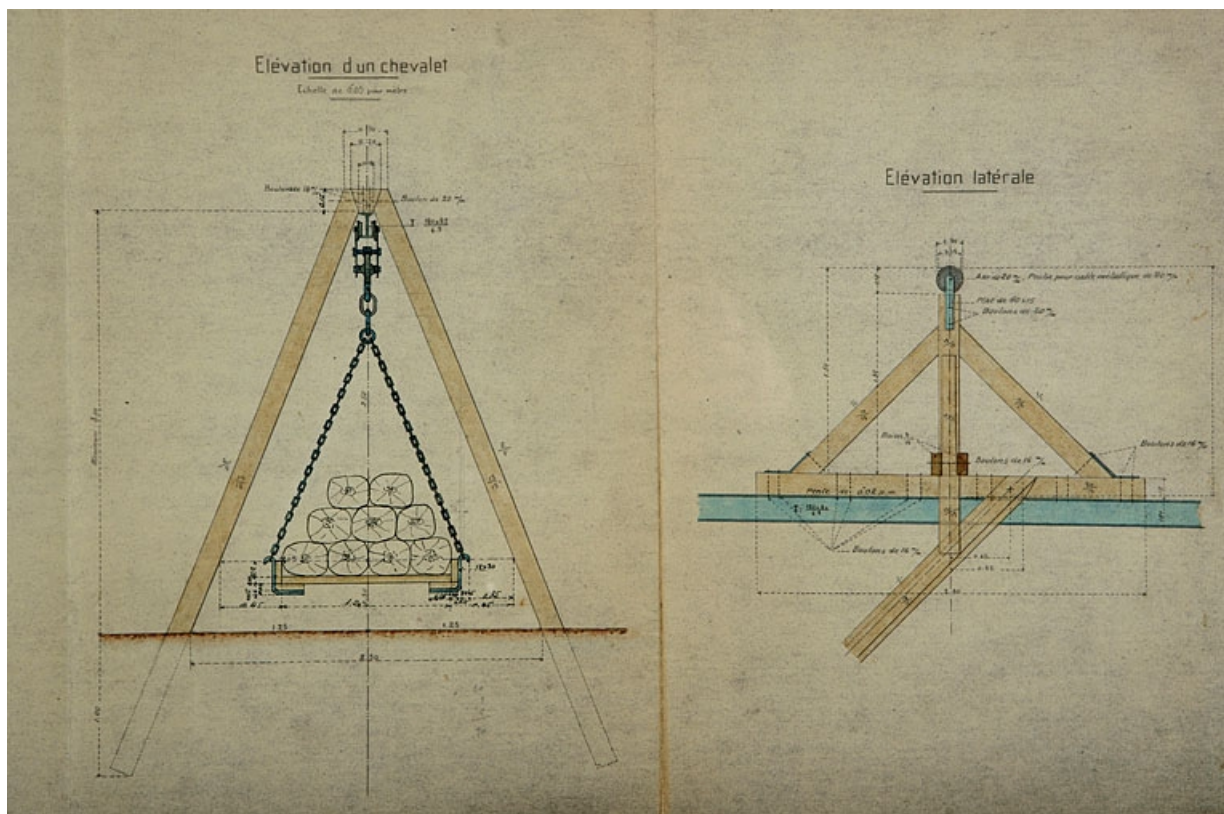
Date : 2006

Auteur : Yves Sancey

Reproduction soumise à autorisation du titulaire des droits d'exploitation

© Région Bourgogne-Franche-Comté, Inventaire du patrimoine





**Exploitation militaire du Canal du Rhône au Rhin. Installation de transbordement au port des Près-de-Vaux, à Besançon. Projet définitif. Dessins du transbordeur [détail : élévation d'un chevalet], 1918.**

25, Besançon avenue De Chardonnet, lieudit : les Près-de-Vaux

**Source :**

**Dessin (tirage, lavis), 11 avril 1918, 31 x 185 cm, échelles diverses (coté), par Bérard (ingénieur civil). Lieu de conservation : Archives départementales du Doubs, Besançon. Cote : 3 S 1221**

Lieu de conservation : Archives départementales du Doubs, Besançon - Cote du document : 3 S 1221

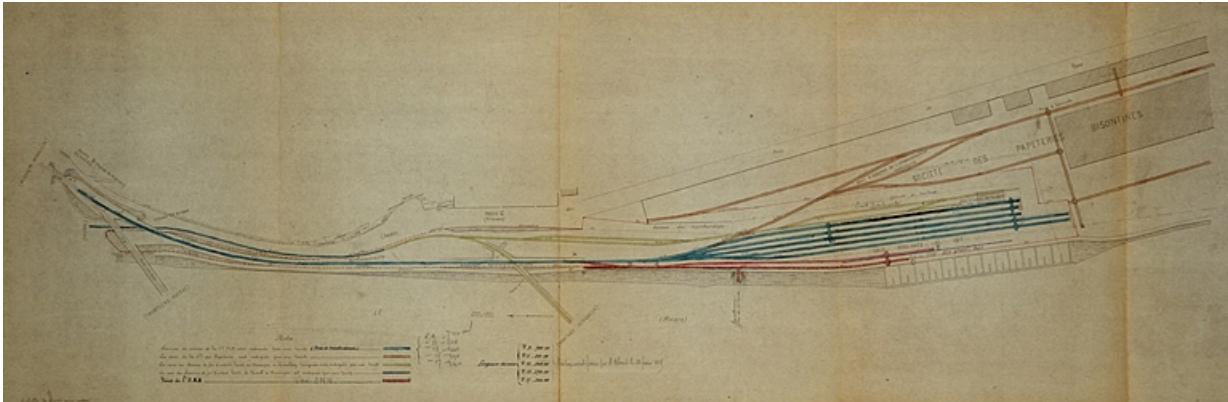
N° de l'illustration : 20062500060NUCA

Date : 2006

Auteur : Yves Sancey

Reproduction soumise à autorisation du titulaire des droits d'exploitation

© Région Bourgogne-Franche-Comté, Inventaire du patrimoine



**Canal du Rhône au Rhin. Voies ferrées des quais et ports fluviaux. Plan du port des Près de Vaux à Besançon, 1925.**  
25, Besançon avenue De Chardonnet, lieudit : les Près-de-Vaux

**Source :**

**Dessin (tirage, lavis), 23 février 1925, 31 x 93 cm. Les couleurs indiquent les utilisateurs : bleu = P.L.M, marron = Société des Papeteries, jaune = voie Besançon - Amathay-Vésigneux, bleu foncé = Vesoul - Besançon, rose = O.N.N. (Office national de la Navigation), par Aubertin (ingénieur civil). Lieu de conservation : Archives départementales du Doubs, Besançon. Cote : 3 S 1225**

Lieu de conservation : Archives départementales du Doubs, Besançon - Cote du document : 3 S 1225

N° de l'illustration : 20062500062NUCA

Date : 2006

Auteur : Yves Sancey

Reproduction soumise à autorisation du titulaire des droits d'exploitation

© Région Bourgogne-Franche-Comté, Inventaire du patrimoine



**Excursion en Franche-Comté - Besançon. Vue panoramique prise de Trois-Chateaux. Les Papeteries - Le Doubs - La Citadelle et les Routes pittoresques de Morteau et la Suisse [vue plongeante sur les ports de Rivotte et des Près-de-Vaux], décennie 1910.**

25, Besançon avenue De Chardonnet, lieudit : les Près-de-Vaux

**Source :**

**Carte postale, s.d. [décennie 1910], L. Gaillard-Prêtre éd. à Besançon. Lieu de conservation : Archives départementales du Doubs, Besançon. Cote : 6 Fi 25056 A.109**

Lieu de conservation : Archives départementales du Doubs, Besançon - Cote du document : 6 Fi 25056 A.109

N° de l'illustration : 20062500008NUCA

Date : 2006

Auteur : Yves Sancey (reproduction)

Reproduction soumise à autorisation du titulaire des droits d'exploitation

© Région Bourgogne-Franche-Comté, Inventaire du patrimoine





**[Vue d'ensemble du quai sous la Porte taillée et du port des Près-de-Vaux, depuis la rive gauche en amont], 1ère moitié 20e siècle.**  
25, Besançon avenue De Chardonnet, lieudit : les Près-de-Vaux

**Source :**

**Photographie, s.d. [1ère moitié 20e siècle], par Manias (? , photographe). Lieu de conservation : Région Bourgogne-Franche-Comté, Service Inventaire et Patrimoine, Besançon. Cote : Fonds Manias, MA250120P**

Lieu de conservation : Région Franche-Comté, Inventaire du Patrimoine, Besançon - Cote du document : Fonds Manias, MA250120P

N° de l'illustration : 20062500412NUCA

Date : 2006

Auteur : Yves Sancey (reproduction)

Reproduction soumise à autorisation du titulaire des droits d'exploitation

© Région Bourgogne-Franche-Comté, Inventaire du patrimoine



**Besançon (Doubs). La Citadelle [vue aérienne montrant les ports des Près-de-Vaux et de Rivotte], milieu 20e siècle.**  
25, Besançon avenue De Chardonnet, lieudit : les Près-de-Vaux

**Source :**

**Carte photo, s.d. [milieu 20e siècle, avant le 8 mai 1961], " La Cigogne " éd. à Strasbourg. Lieu de conservation : Archives départementales du Doubs, Besançon. Cote : 6 Fi 25056 AA.80**

Lieu de conservation : Archives départementales du Doubs, Besançon - Cote du document : 6 Fi 25056 AA.80

N° de l'illustration : 20062500020NUCA

Date : 2006

Auteur : Yves Sancey (reproduction)

Reproduction soumise à autorisation du titulaire des droits d'exploitation

© Région Bourgogne-Franche-Comté, Inventaire du patrimoine





**[Vue aérienne de la citadelle et des Près-de-Vaux, depuis le sud-ouest], 1956.**

25, Besançon avenue De Chardonnet, lieudit : les Près-de-Vaux

**Source :**

**Photographie, 1956, par Henrard, Roger (photographe). Lieu de conservation : Région Bourgogne-Franche-Comté, Service Inventaire et Patrimoine, Besançon. Cote : Fonds Henrard, HE250060NR**

Lieu de conservation : Région Franche-Comté, Inventaire du Patrimoine, Besançon - Cote du document : Fonds Henrard, HE250060NR

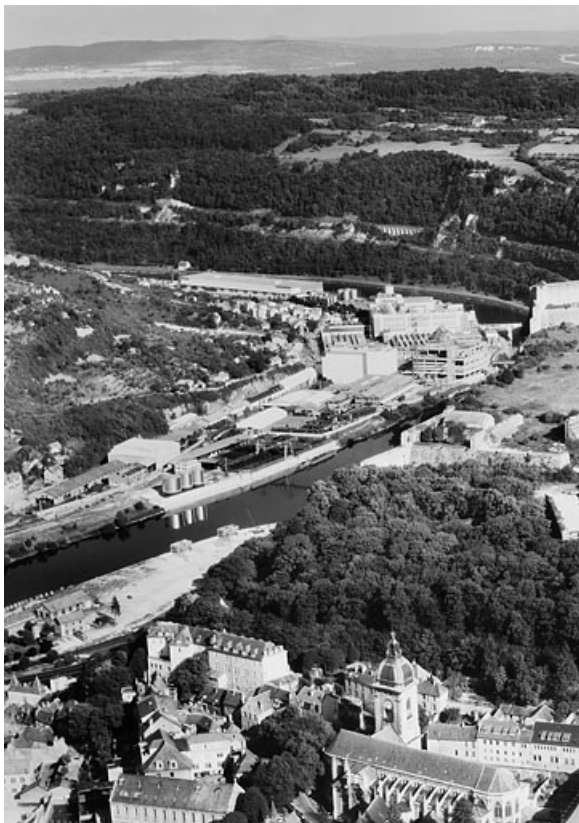
N° de l'illustration : 20062500408NUCA

Date : 2006

Auteur : Yves Sancey (reproduction)

Reproduction soumise à autorisation du titulaire des droits d'exploitation

© Région Bourgogne-Franche-Comté, Inventaire du patrimoine



**[Vue aérienne de la citadelle et des Près-de-Vaux, depuis le nord : détail des Près-de-Vaux], 1964 ?**

25, Besançon avenue De Chardonnet, lieudit : les Près-de-Vaux

**Source :**

**Photographie, 1964 ?, par Henrard, Roger (photographe). Lieu de conservation : Région Bourgogne-Franche-Comté, Service Inventaire et Patrimoine, Besançon. Cote : Fonds Henrard, HE250122NR**

Lieu de conservation : Région Franche-Comté, Inventaire du Patrimoine, Besançon - Cote du document : Fonds Henrard, HE250122NR

N° de l'illustration : 20062500409NUCA

Date : 2006

Auteur : Yves Sancey (reproduction)

Reproduction soumise à autorisation du titulaire des droits d'exploitation

© Région Bourgogne-Franche-Comté, Inventaire du patrimoine



**Vue d'ensemble plongeante sur le port, depuis la citadelle, en 1992.**

25, Besançon avenue De Chardonnet

N° de l'illustration : 19922500066X

Date : 1992

Auteur : Yves Sancey

Reproduction soumise à autorisation du titulaire des droits d'exploitation

© Région Bourgogne-Franche-Comté, Inventaire du patrimoine



**Vue d'ensemble plongeante sur le port, depuis la citadelle.**

25, Besançon avenue De Chardonnet, lieudit : les Près-de-Vaux

N° de l'illustration : 20062500268NUCA

Date : 2006

Auteur : Yves Sancey

Reproduction soumise à autorisation du titulaire des droits d'exploitation

© Région Bourgogne-Franche-Comté, Inventaire du patrimoine



**Vue d'ensemble depuis la rive gauche, en amont.**

25, Besançon avenue De Chardonnet, lieudit : les Près-de-Vaux

N° de l'illustration : 20062500159NUCA

Date : 2006

Auteur : Yves Sancey

Reproduction soumise à autorisation du titulaire des droits d'exploitation

© Région Bourgogne-Franche-Comté, Inventaire du patrimoine





**Vue d'ensemble en 2013, depuis la rive gauche en amont.**

25, Besançon avenue De Chardonnet, lieudit : les Près-de-Vaux

N° de l'illustration : 20132502709NUC4A

Date : 2013

Auteur : Mary Ruffinoni

Reproduction soumise à autorisation du titulaire des droits d'exploitation

© Région Bourgogne-Franche-Comté, Inventaire du patrimoine



**La salle des musiques actuelles La Rodia, depuis l'amont.**  
25, Besançon avenue De Chardonnet, lieudit : les Près-de-Vaux

N° de l'illustration : 20132502711NUC4A

Date : 2013

Auteur : Mary Ruffinoni

Reproduction soumise à autorisation du titulaire des droits d'exploitation

© Région Bourgogne-Franche-Comté, Inventaire du patrimoine





**Vue plongeante sur le site et la salle des musiques actuelles La Rodia.**

N° de l'illustration : 20102501556NUC4A

Date : 2010

Auteur : Jérôme Mongreville

Reproduction soumise à autorisation du titulaire des droits d'exploitation

© Région Bourgogne-Franche-Comté, Inventaire du patrimoine



**Vue plongeante sur la salle des musiques actuelles La Rodia.**

25, Besançon avenue De Chardonnet, lieudit : les Près-de-Vaux

N° de l'illustration : 20102501555NUC4A

Date : 2010

Auteur : Jérôme Mongreville

Reproduction soumise à autorisation du titulaire des droits d'exploitation

© Région Bourgogne-Franche-Comté, Inventaire du patrimoine