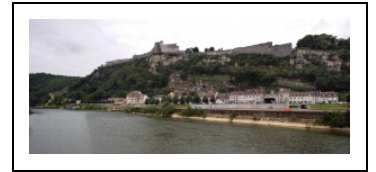


PORT DE RIVOTTE DIT PORT AU BOIS (CANAL DU RHÔNE AU RHIN), PUIS GARE DE RIVOTTE

Bourgogne-Franche-Comté, Doubs
Besançon
îlot Porte Rivotte

Dossier IA25000403 réalisé en 2003 revu en 2006

Auteur(s) : Vania Jacquélet, Laurent Poupard



Historique

Au 18^e siècle, un port au bois s'installe au faubourg Rivotte, sur la rive gauche du Doubs : là arrivent les bois de chauffage (environ 100 000 stères en 1811) et de construction, de là partent les radeaux de " grands bois " destinés aux chantiers de construction navale de Marseille. Il se divise en un " petit port ", vers la Porte taillée, et un " grand port ", vers la porte Rivotte, tous deux réduits à un terrain en pente douce au long de la rivière. Par lettres-patentes du 17 octobre 1735, la municipalité se voit confier le soin d'y organiser la réception des bois de chauffage (livrés par flottage), leur stockage et leur vente. Elle y entretient les " arrêts ", cordages barrant le cours d'eau pour arrêter les bûches, fait bâtir un mur isolant le chantier et, en 1782, un magasin avec logement pour le commis. En 1883, elle demande au service de la Navigation de construire, entre l'entrée du tunnel récemment creusé sous la citadelle et la porte Rivotte, un perré (mur incliné) servant de quai. Le projet de l'ingénieur des Ponts et Chaussées Paul Schoendoerffer est réalisé par l'entrepreneur François Marron. Le port accueille les installations de la Compagnie générale de navigation HPLM (Le Havre-Paris-Lyon-Marseille), constituées en 1918 d'un magasin, un ponton et une grue à bras de 600 kg (une grue électrique sera signalée en 1931). Toutefois, à partir de 1883, la concurrence du port au bois des Près-de-Vaux, mieux adapté aux transbordements et en liaison directe avec la voie ferrée, conduit à sa désaffectation progressive. Il est remplacé en 1910 par la gare du chemin de fer d'intérêt local de Besançon à Amathay-Vésigneux, le port se réduisant alors au terrain de la compagnie HPLM. Envisagée dès 1897, concédée en 1899 aux frères Laborie (qui fondent la Compagnie des Chemins de Fer du Doubs en 1908), cette ligne est bâtie de 1906, date de la déclaration d'utilité publique qui lance les travaux, au 6 août 1910, date de sa mise en exploitation. Desservant le port par une voie de 142 m, la gare comporte un bâtiment de voyageurs, un entrepôt de marchandises et un atelier d'entretien et réparation des locomotives. La ligne ferme en 1951 et le Conseil général installe sur le site la Régie des Transports du Doubs (compagnie de bus). La municipalité projette de construire sur le terrain restant un ensemble de 132 appartements en 2 bâtiments HLM, suivant un projet de juillet 1954 des architectes F. Barres, A. Jaboeuf et J. Robert. Elle renonce finalement à ce projet et échange, avec la Chambre de Commerce et le service de la Navigation, ce terrain contre un autre le jouxtant, au pied de la tour bastionnée proche, où elle installe en 1956 les bâtiments préfabriqués d'une école maternelle, et contre un second juste en amont du moulin Saint-Paul, qu'elle aménage en camping (actuel parking Saint-Paul). La Chambre de Commerce rend au site sa vocation initiale : elle en fait une extension du port fluvial dédiée aux charbons, sables et graviers, y établissant un mur de quai et le dotant d'une grue automotrice sur pneus. L'ensemble des bâtiments est rasé en 1993, en prévision de la construction du tunnel routier sous la citadelle. L'école maternelle a cédé la place à un petit espace de jeu et le port à un rond-point routier. Le bord du Doubs a été réaménagé en promenade, qui fait le lien avec le " petit port " du 18^e siècle devenu parking et station de bus, et doté de points d'alimentation électrique pour le stationnement de quelques bateaux.

Période(s) principale(s) : 18^e siècle / 4^e quart 19^e siècle / 1^{er} quart 20^e siècle / 3^e quart 20^e siècle

Dates : 1883 (daté par source)

Auteur(s) de l'oeuvre :

Paul Schoendoerffer (ingénieur civil, attribution par source)

Personne(s) liée(s) à l'histoire de l'œuvre :

Laborie (commanditaire, attribution par source)

Description

L'entrepôt de la compagnie HPLM était à pan de bois avec essentage de planches, coiffé d'un toit à longs pans recouvert de tuiles mécaniques. Les bâtiments de la gare alliaient murs en moellon calcaire enduit et toit à longs pans avec tuiles mécaniques. Celui des voyageurs avait un étage carré, marqué par des bandeaux en pierre de taille, desservi par un escalier intérieur et des élévations à travées percées de baies en arc segmentaire. Le quai en béton armé édifié au début des années 1950 s'appuie sur le perré de 1883, en pierre de taille. Il comporte quelques escaliers isolés en béton et maçonnerie.

Éléments descriptifs

Murs : calcaire, bois, moellon, pan de bois, pierre de taille, béton armé, enduit, essentage de planches

Toit : tuile mécanique

Étages : 1 étage carré

Couvrement : charpente en bois apparente

Élévation : élévation à travées

Escaliers : escalier dans-oeuvre, escalier droit, en maçonnerie; escalier isolé

Sources documentaires

Documents figurés

- **[La citadelle, le port de Rivotte et l'extrémité amont du tunnel, vus des Près-de-Vaux], entre 1883 et 1910.**
[La citadelle, le port de Rivotte et l'extrémité amont du tunnel, vus des Près-de-Vaux], entre 1883 et 1910. Photographie, s.d. [limite 19e siècle 20e siècle].
Lieu de conservation : Archives départementales du Doubs, Besançon- Cote du document : 2 Fi 648
- **Gare de Besançon-Rivotte [plan], 1931.**
Gare de Besançon-Rivotte [plan], 1931. Dessin (tirage), s.d. [1931], 31 x 100 cm.
Lieu de conservation : Archives départementales du Doubs, Besançon- Cote du document : 3 S 1224
- **Plan d'un nouvel arrêt et d'une gare à établir sur le port de Rivotte, 1801.**
Plan d'un nouvel arrêt et d'une gare à établir sur le port de Rivotte, 1801. Dessin sur calque (plume), s.d. [29 fructidor an 9 (16 septembre 1801)], 34 x 80 cm, échelle graphique.
Lieu de conservation : Archives départementales du Doubs, Besançon- Cote du document : 12 J 1
- **Projet d'établissement d'un quai au port Rivotte. Dessins de détail des ouvrages [détail : coupes et élévation], 1861.**
Projet d'établissement d'un quai au port Rivotte. Dessins de détail des ouvrages [détail : coupes et élévation], 1861. Dessin (plume, lavis), 16 avril 1861, 31 x 124 cm, par Maire, E. (ingénieur civil)
Lieu de conservation : Archives départementales du Doubs, Besançon- Cote du document : 3 S 1219
- **Besançon : extrait du plan cadastral, 2006, sections DI et DK.**
Besançon : extrait du plan cadastral, 2006, sections DI et DK.
- **Excursion en Franche-Comté. 123 - Besançon - Le Doubs et la Citadelle à Rivotte [quai Porte taillée et partie amont du port au bois de Rivotte], avant 1911.**
Excursion en Franche-Comté. 123 - Besançon - Le Doubs et la Citadelle à Rivotte [quai Porte taillée et partie amont du port au bois de Rivotte], avant 1911. Carte postale, s.d. [limite 19e siècle 20e siècle, avant 1911], Louis Mosdier éd. à Besançon.
Lieu de conservation : Archives départementales du Doubs, Besançon- Cote du document : 6 Fi 25056 X.159
- **Besançon - Citadelle et Faubourg Rivotte, entre 1906 et 1910.**
Besançon - Citadelle et Faubourg Rivotte, entre 1906 et 1910. Carte postale, s.d. [entre 1906 et 1910 : la gare est en construction].
Lieu de conservation : Archives départementales du Doubs, Besançon- Cote du document : 6 Fi 25056 AA.10
- **Besançon-les-Bains. - Le Doubs et la Citadelle, vus des Près de Vaux, 1882-1883.**
Besançon-les-Bains. - Le Doubs et la Citadelle, vus des Près de Vaux, 1882-1883. Carte postale, s.d. [1882-1883], par Leroux, Ch. (photographe)
Lieu de conservation : Archives départementales du Doubs, Besançon- Cote du document : 6 Fi 25056 X.59
- **[Bateaux à vapeur au quai de la Compagnie générale de navigation Le Havre-Paris-Lyon-Marseille, sur le port de Rivotte], entre 1883 et 1910.**
[Bateaux à vapeur au quai de la Compagnie générale de navigation Le Havre-Paris-Lyon-Marseille, sur le port de Rivotte], entre 1883 et 1910. Photographie, s.d. [limite 19e siècle 20e siècle].
Lieu de conservation : Archives départementales du Doubs, Besançon- Cote du document : 2 Fi 525

Informations complémentaires

- **Voir le dossier numérisé** : <https://patrimoine.bourgognefranchecomte.fr/gtrudov/IA25000403/index.htm>

Thématiques : le canal du Rhône au Rhin

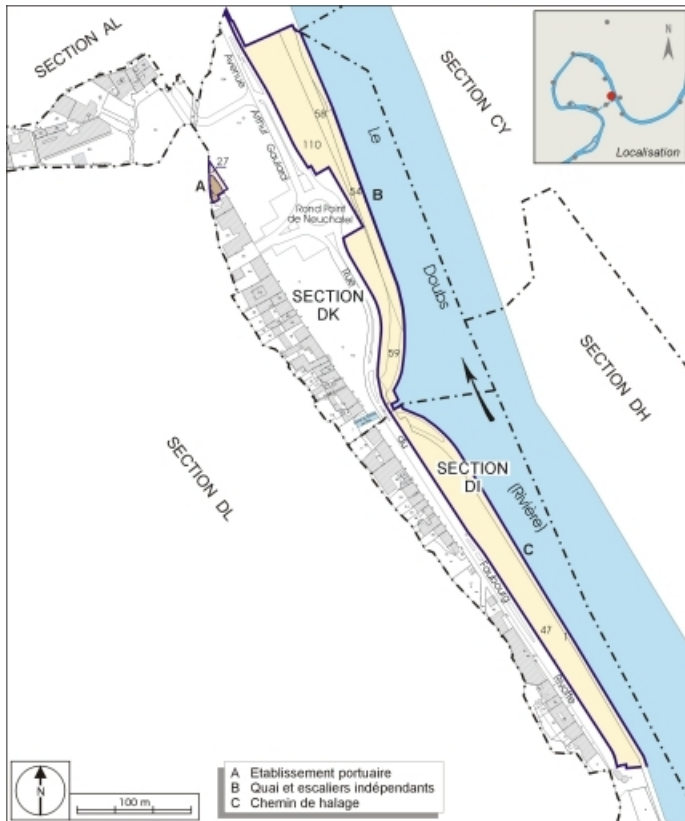
Aire d'étude et canton : le canal du Rhône au Rhin

Hydrographie : le Doubs

Dénomination : port, gare, promenade de berge

Parties constituantes non étudiées : quai, escalier indépendant, chemin de halage

© Région Bourgogne-Franche-Comté, Inventaire du patrimoine



Plan-masse et de situation. Extrait du plan cadastral, 2006, sections DI et DK.
25, Besançon Faubourg Rivotte, lieudit : îlot Porte Rivotte

Source :

Besançon : extrait du plan cadastral, 2006, sections DI et DK.

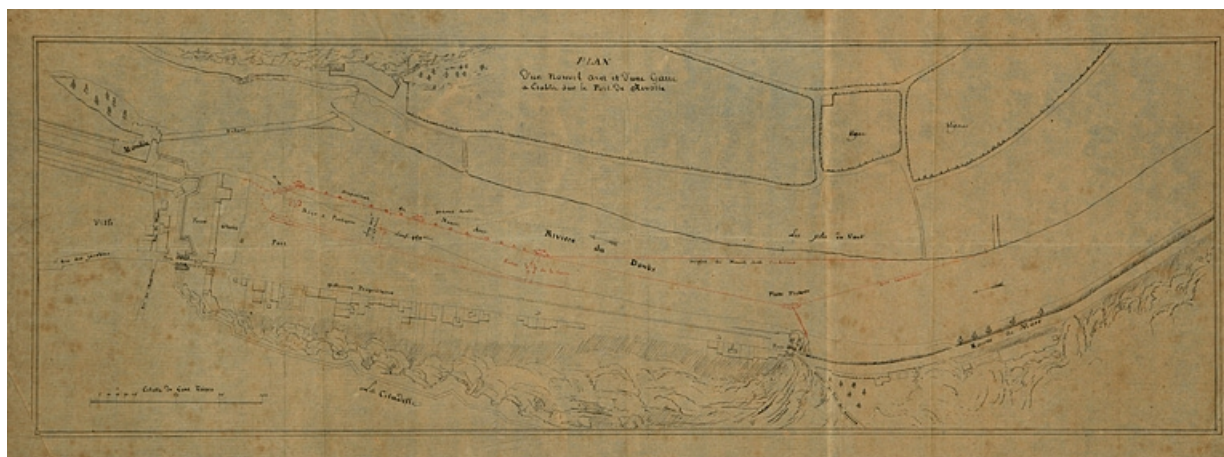
N° de l'illustration : 20062500321NUDA

Date : 2006

Auteur : André Céréza

Reproduction soumise à autorisation du titulaire des droits d'exploitation

© Région Bourgogne-Franche-Comté, Inventaire du patrimoine



Plan d'un nouvel arrêt et d'une gare à établir sur le port de Rivotte, 1801.

25, Besançon Faubourg Rivotte, lieudit : îlot Porte Rivotte

Source :

Dessin sur calque (plume), s.d. [29 fructidor an 9 (16 septembre 1801)], 34 x 80 cm, échelle graphique. Lieu de conservation : Archives départementales du Doubs, Besançon. Cote : 12 J 1

Lieu de conservation : Archives départementales du Doubs, Besançon - Cote du document : 12 J 1

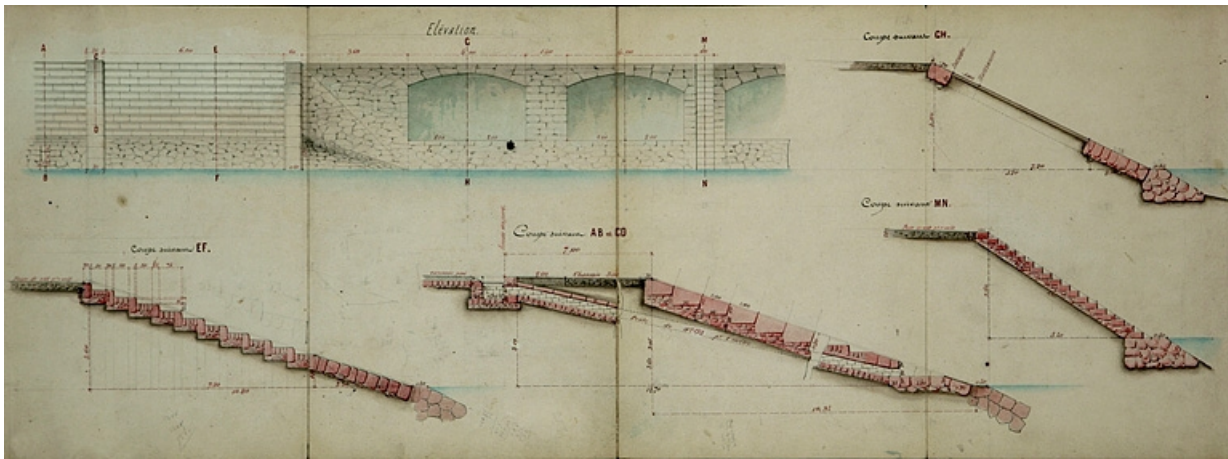
N° de l'illustration : 20062500129NUCA

Date : 2006

Auteur : Yves Sancey

Reproduction soumise à autorisation du titulaire des droits d'exploitation

© Région Bourgogne-Franche-Comté, Inventaire du patrimoine



Projet d'établissement d'un quai au port Rivotte. Dessins de détail des ouvrages [détail : coupes et élévation], 1861.

Source :

Dessin (plume, lavis), 16 avril 1861, 31 x 124 cm, par Maire, E. (ingénieur civil). Lieu de conservation : Archives départementales du Doubs, Besançon. Cote : 3 S 1219

Lieu de conservation : Archives départementales du Doubs, Besançon - Cote du document : 3 S 1219

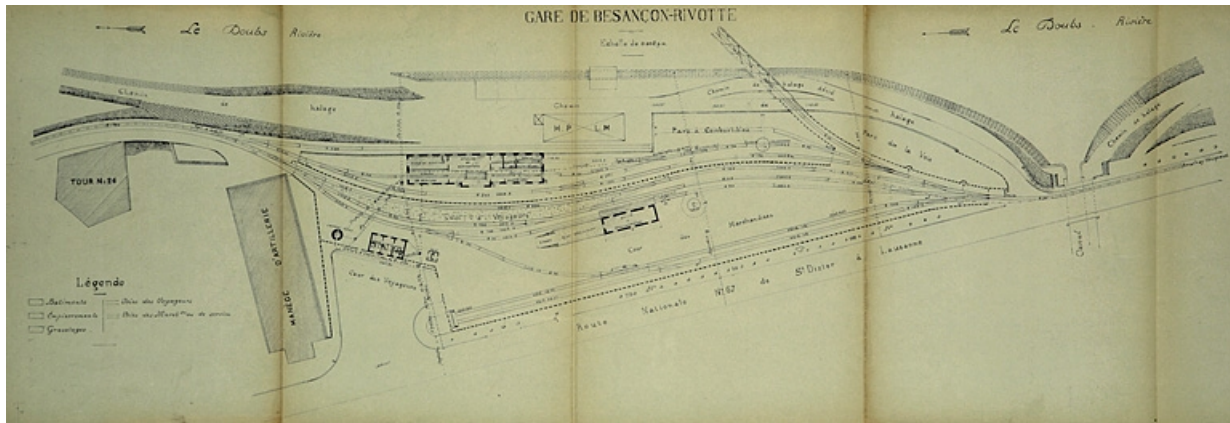
N° de l'illustration : 20062500061NUCA

Date : 2006

Auteur : Yves Sancey

Reproduction soumise à autorisation du titulaire des droits d'exploitation

© Région Bourgogne-Franche-Comté, Inventaire du patrimoine



Gare de Besançon-Rivotte [plan], 1931.

25, Besançon Faubourg Rivotte, lieudit : îlot Porte Rivotte

Source :

Dessin (tirage), s.d. [1931], 31 x 100 cm. Lieu de conservation : Archives départementales du Doubs, Besançon.

Cote : 3 S 1224

Lieu de conservation : Archives départementales du Doubs, Besançon - Cote du document : 3 S 1224

N° de l'illustration : 20062500063NUCA

Date : 2006

Auteur : Yves Sancey

Reproduction soumise à autorisation du titulaire des droits d'exploitation

© Région Bourgogne-Franche-Comté, Inventaire du patrimoine



Besançon-les-Bains. - Le Doubs et la Citadelle, vus des Prés de Vaux, 1882-1883.

25, Besançon Faubourg Rivotte, lieudit : îlot Porte Rivotte

Source :

Carte postale, s.d. [1882-1883], par Leroux, Ch. (photographe). Lieu de conservation : Archives départementales du Doubs, Besançon. Cote : 6 Fi 25056 X.59

Lieu de conservation : Archives départementales du Doubs, Besançon - Cote du document : 6 Fi 25056 X.59

N° de l'illustration : 20062500028NUCA

Date : 2006

Auteur : Yves Sancey (reproduction)

Reproduction soumise à autorisation du titulaire des droits d'exploitation

© Région Bourgogne-Franche-Comté, Inventaire du patrimoine



[La citadelle, le port de Rivotte et l'extrémité amont du tunnel, vus des Près-de-Vaux], entre 1883 et 1910.

25, Besançon Faubourg Rivotte, lieudit : îlot Porte Rivotte

Source :

Photographie, s.d. [limite 19e siècle 20e siècle]. Lieu de conservation : Archives départementales du Doubs, Besançon. Cote : 2 Fi 648

Lieu de conservation : Archives départementales du Doubs, Besançon - Cote du document : 2 Fi 648

N° de l'illustration : 20062500034NUCA

Date : 2006

Auteur : Yves Sancey (reproduction)

Reproduction soumise à autorisation du titulaire des droits d'exploitation

© Région Bourgogne-Franche-Comté, Inventaire du patrimoine



[Bateaux à vapeur au quai de la Compagnie générale de navigation Le Havre-Paris-Lyon-Marseille, sur le port de Rivotte], entre 1883 et 1910.

25, Besançon Faubourg Rivotte, lieudit : îlot Porte Rivotte

Source :

Photographie, s.d. [limite 19e siècle 20e siècle]. Lieu de conservation : Archives départementales du Doubs, Besançon. Cote : 2 Fi 525

Lieu de conservation : Archives départementales du Doubs, Besançon - Cote du document : 2 Fi 525

N° de l'illustration : 20062500037NUCA

Date : 2006

Auteur : Yves Sancey (reproduction)

Reproduction soumise à autorisation du titulaire des droits d'exploitation

© Région Bourgogne-Franche-Comté, Inventaire du patrimoine



Excursion en Franche-Comté. 123 - Besançon - Le Doubs et la Citadelle à Rivotte [quai Porte taillée et partie amont du port au bois de Rivotte], avant 1911.

25, Besançon Faubourg Rivotte, lieudit : îlot Porte Rivotte

Source :

Carte postale, s.d. [limite 19e siècle 20e siècle, avant 1911], Louis Mosdier éd. à Besançon. Lieu de conservation : Archives départementales du Doubs, Besançon. Cote : 6 Fi 25056 X.159

Lieu de conservation : Archives départementales du Doubs, Besançon - Cote du document : 6 Fi 25056 X.159

N° de l'illustration : 20062500004NUCA

Date : 2006

Auteur : Yves Sancey (reproduction)

Reproduction soumise à autorisation du titulaire des droits d'exploitation

© Région Bourgogne-Franche-Comté, Inventaire du patrimoine



Besançon - Citadelle et Faubourg Rivotte, entre 1906 et 1910.

25, Besançon Faubourg Rivotte, lieudit : îlot Porte Rivotte

Source :

Carte postale, s.d. [entre 1906 et 1910 : la gare est en construction]. Lieu de conservation : Archives départementales du Doubs, Besançon. Cote : 6 Fi 25056 AA.10

Lieu de conservation : Archives départementales du Doubs, Besançon - Cote du document : 6 Fi 25056 AA.10

N° de l'illustration : 20062500021NUCA

Date : 2006

Auteur : Yves Sancey (reproduction)

Reproduction soumise à autorisation du titulaire des droits d'exploitation

© Région Bourgogne-Franche-Comté, Inventaire du patrimoine



Vue d'ensemble plongeante sur la partie nord.

25, Besançon Faubourg Rivotte, lieu-dit : îlot Porte Rivotte

N° de l'illustration : 20062500270NUCA

Date : 2006

Auteur : Yves Sancey

Reproduction soumise à autorisation du titulaire des droits d'exploitation

© Région Bourgogne-Franche-Comté, Inventaire du patrimoine



Vue d'ensemble plongeante sur la partie centrale et la partie sud.

25, Besançon Faubourg Rivotte, lieudit : îlot Porte Rivotte

N° de l'illustration : 20062500271NUCA

Date : 2006

Auteur : Yves Sancey

Reproduction soumise à autorisation du titulaire des droits d'exploitation

© Région Bourgogne-Franche-Comté, Inventaire du patrimoine



Vue d'ensemble panoramique depuis la rive droite, en aval.

25, Besançon Faubourg Rivotte, lieudit : îlot Porte Rivotte

N° de l'illustration : 20062500317NUCA

Date : 2006

Auteur : Yves Sancey

Reproduction soumise à autorisation du titulaire des droits d'exploitation

© Région Bourgogne-Franche-Comté, Inventaire du patrimoine



Vue d'ensemble de la partie sud depuis la rive droite : chemin de halage et Porte Taillée.

N° de l'illustration : 20062500196NUCA

Date : 2006

Auteur : Yves Sancey

Reproduction soumise à autorisation du titulaire des droits d'exploitation

© Région Bourgogne-Franche-Comté, Inventaire du patrimoine



Vue d'ensemble de la partie sud depuis la rive droite : chemin de halage et bateaux amarrés aux pontons.
25, Besançon Faubourg Rivotte, lieu-dit : îlot Porte Rivotte

N° de l'illustration : 20062500168NUCA

Date : 2006

Auteur : Yves Sancey

Reproduction soumise à autorisation du titulaire des droits d'exploitation

© Région Bourgogne-Franche-Comté, Inventaire du patrimoine



Vue d'ensemble de la partie nord depuis la rive droite.

25, Besançon Faubourg Rivotte, lieudit : îlot Porte Rivotte

N° de l'illustration : 20062500312NUCA

Date : 2006

Auteur : Yves Sancey

Reproduction soumise à autorisation du titulaire des droits d'exploitation

© Région Bourgogne-Franche-Comté, Inventaire du patrimoine



Partie nord, transformée en parking.

25, Besançon Faubourg Rivotte, lieu-dit : îlot Porte Rivotte

N° de l'illustration : 20062500165NUCA

Date : 2006

Auteur : Yves Sancey

Reproduction soumise à autorisation du titulaire des droits d'exploitation

© Région Bourgogne-Franche-Comté, Inventaire du patrimoine