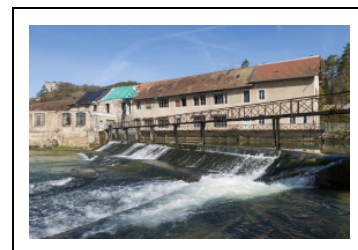


USINE DE CONSTRUCTION MÉCANIQUE PUGUET, PUIS USINE DE BONNETERIE DE LA SOCIÉTÉ TRICOTAGE CONFECTION ORNANS (TCO), ACTUELLEMENT CENTRALE HYDROÉLECTRIQUE

Bourgogne-Franche-Comté, Doubs
Ornans
1 route de Saules

Dossier IA25000133 réalisé en 2015 revu en 2016

Auteur(s) : Raphaël Favereaux



Historique

Par l'arrêté préfectoral du 25 juin 1852, Aimé Célestin Pougnet est autorisé à établir une usine composée d'un "atelier de construction de machines aratoires et autres, de moulins à blé, de scieries, d'une ribe ou maquette et d'une huilerie". Mise en mouvement par quatre roues hydrauliques pendantes, elle est sur le point d'être mise en fonctionnement en septembre 1854. L'établissement est successivement agrandi en 1859, 1864 (fonderie) et 1865 (hangar). En 1874, l'usine est agrandie à l'est et un atelier de fonderie est achevé dans le prolongement occidental. Jules Pougnet succède à son père en 1886, et fait bâtir une maison en 1888. L'affaire est reprise en 1904 par Henry Pougnet, ingénieur civil, qui produit dans ses ateliers de constructions mécaniques des turbines (Fontaine, Pelton), du matériel de scierie (scies alternatives multiples, horizontales ou verticales, scies circulaires, à ruban, tronçonneuses pour grumes), des pièces de transmission (paliers, poulies, engrenages, embrayages), des ponts roulants, broyeurs pour sable, installations électriques, etc. L'usine est acquise par un dénommé Jaillet pendant la Première Guerre mondiale.

En 1924, le site est acheté par les familles Chabod et Husi, cette dernière étant propriétaire de l'usine de Tricotage Mécanique de Pontarlier. Une fabrique de bonneterie est implantée dans le moulin Pougnet, et utilise l'énergie hydroélectrique produite par deux turbines à axe vertical de 15 et 40 chevaux. Vers 1930, la "tricoterie" Chabod et Husi emploie 95 ouvriers. En 1934, une demande est déposée pour l'agrandissement de la fabrique. Une nouvelle usine de bonneterie est construite peu après au nord de la route départementale 67. Un atelier de tricotage semble avoir continué à fonctionner dans la partie ouest du moulin. L'atelier d'une scierie, situé en face de la route de Saules, est annexé à l'usine et converti en magasin industriel. Dans les années 1960, un logement de cadre est construit au sud de la nouvelle usine et un logement patronal reconstruit à l'emplacement d'une maison du 19^e siècle.

En 1968, l'usine de la TCO (Tricotage et Confection Ornans) emploie 150 personnes et fabrique des survêtements pour enfants et des sous-vêtements en laine, coton et fibres synthétiques. L'effectif monte à 250 personnes en 1976 (dont 200 femmes). En 1992, l'usine sert principalement de plate-forme logistique de distribution pour la marque Le phare de la Baleine, et emploie une quarantaine de salariés. L'activité a été arrêtée en 2012.

Après la Seconde Guerre mondiale, le moulin a été utilisé comme centrale hydroélectrique, puis comme scierie. Il a accueilli à la fin du 20^e siècle un dépôt de l'association Emmaüs, tandis que la partie occidentale était utilisée comme magasin industriel par l'usine de bonneterie. Une centrale hydroélectrique a été remise en service.

Période(s) principale(s) : milieu 19^e siècle

Période(s) secondaire(s) : 3^e quart 19^e siècle / 4^e quart 19^e siècle / 2^e quart 20^e siècle / 4^e quart 20^e siècle

Dates : 1859 (daté par source) / 1864 (daté par source) / 1865 (daté par source) / 1874 (daté par source) / 1888 (daté par source)

Description

Le bâtiment du moulin est en moellon calcaire enduit, avec un étage carré, toit à longs pans et tuile mécanique. Le prolongement occidental (actuel magasin industriel) est en rez-de-chaussée, avec baies couvertes d'arcs segmentaires en brique et toit à longs pans et terrasse. L'usine de bonneterie comprend un vaste bâtiment en rez-de-chaussée couvert de

sheds abritant les ateliers de fabrication (teinture et confection), auquel sont accolés un bâtiment à un étage carré à usage de bureau et logement, une chaufferie avec sa cheminée, et un transformateur. Le logement de contremaître est à un étage carré, couvert d'un toit en pavillon. Le magasin industriel (ancien atelier de scierie) comprend un étage carré et un étage de comble, avec toit à demi-croupe, flanqué d'un logement.

Éléments descriptifs

Murs : calcaire, moellon, enduit

Toit : tuile mécanique

Étages : en rez-de-chaussée, 1 étage carré, étage de comble

Énergie utilisée : énergie hydraulique produite sur place turbine hydraulique, énergie électrique achetée

Sources documentaires

Documents d'archives

- **3 P 435/6-11 Matrices des propriétés foncières bâties et non bâties (19e siècle)**

Archives départementales du Doubs, Besançon, 3 P 435/6-11 Matrices des propriétés foncières bâties et non bâties (19e siècle)

Lieu de conservation : Archives départementales du Doubs, Besançon- Cote du document : 3 P 435/6-11

- **3 P 435/12 Matrices des propriétés bâties (1882-1910)**

Archives départementales du Doubs, Besançon, 3 P 435/12 Matrices des propriétés bâties (1882-1910)

Lieu de conservation : Archives départementales du Doubs, Besançon- Cote du document : 3 P 435/12

- **3 P 435/21-23 Matrice des propriétés bâties (1911-1974)**

Archives départementales du Doubs, Besançon, 3 P 435/21-23 Matrice des propriétés bâties (1911-1974)

Lieu de conservation : Archives départementales du Doubs, Besançon- Cote du document : 3 P 435/21-23

- **7 S 77 Cours d'eau et usines (1817-1922)**

Archives départementales du Doubs, Besançon, 7 S 77 Cours d'eau et usines (1817-1922)

Lieu de conservation : Archives départementales du Doubs, Besançon- Cote du document : 7 S 77

- **Sp 1263 Usines et prises d'eau. Rivière de la Loue. Ornans (1820-1964)**

Archives départementales du Doubs, Besançon, Sp 1263 Usines et prises d'eau. Rivière de la Loue. Ornans (1820-1964)

Lieu de conservation : Archives départementales du Doubs, Besançon- Cote du document : Sp 1263

- **Sp 1386 Service hydraulique. Usines (1863-1917)**

Archives départementales du Doubs, Besançon, Sp 1386 Service hydraulique. Usines (1863-1917)

Lieu de conservation : Archives départementales du Doubs, Besançon- Cote du document : Sp 1386

- **M 3044 Travail et main d'œuvre, 1926-1930**

M 3044 Travail et main d'œuvre, 1926-1930

Lieu de conservation : Archives départementales du Doubs, Besançon- Cote du document : M 3044

- **3 O Régime des eaux (an II-1926)**

Archives communales, Ornans, 3 O Régime des eaux (an II-1926)

Lieu de conservation : Archives communales, Ornans- Cote du document : 3 O

- **336 W 33 Etablissements classés (1976).**

Archives départementales du Doubs, Besançon, 336 W 33 Etablissements classés (1976).

Lieu de conservation : Archives départementales du Doubs, Besançon- Cote du document : 336 W 33

Bibliographie

- **Jadis... Quand les moulins tournaient sur la Loue, 2005**

Jadis... Quand les moulins tournaient sur la Loue. Journées du Patrimoine 2005, non pag., 2005, imp. Simon.

Informations complémentaires

Thématiques : patrimoine industriel du Doubs

Aire d'étude et canton : Vallées, plateaux et montagnes du Doubs

Hydrographie : la Loue

Dénomination : atelier, scierie, usine de construction mécanique, usine de bonneterie, moulin

Parties constituantes non étudiées : logement, logement patronal, atelier de fabrication, magasin industriel, chaufferie, bâtiment d'eau, garage, réservoir industriel, transformateur, bureau

© Région Bourgogne-Franche-Comté, Inventaire du patrimoine



Plan-masse et de situation. Extrait du plan cadastral, 2016, section AW.
25, Ornans, 1 route de Saules

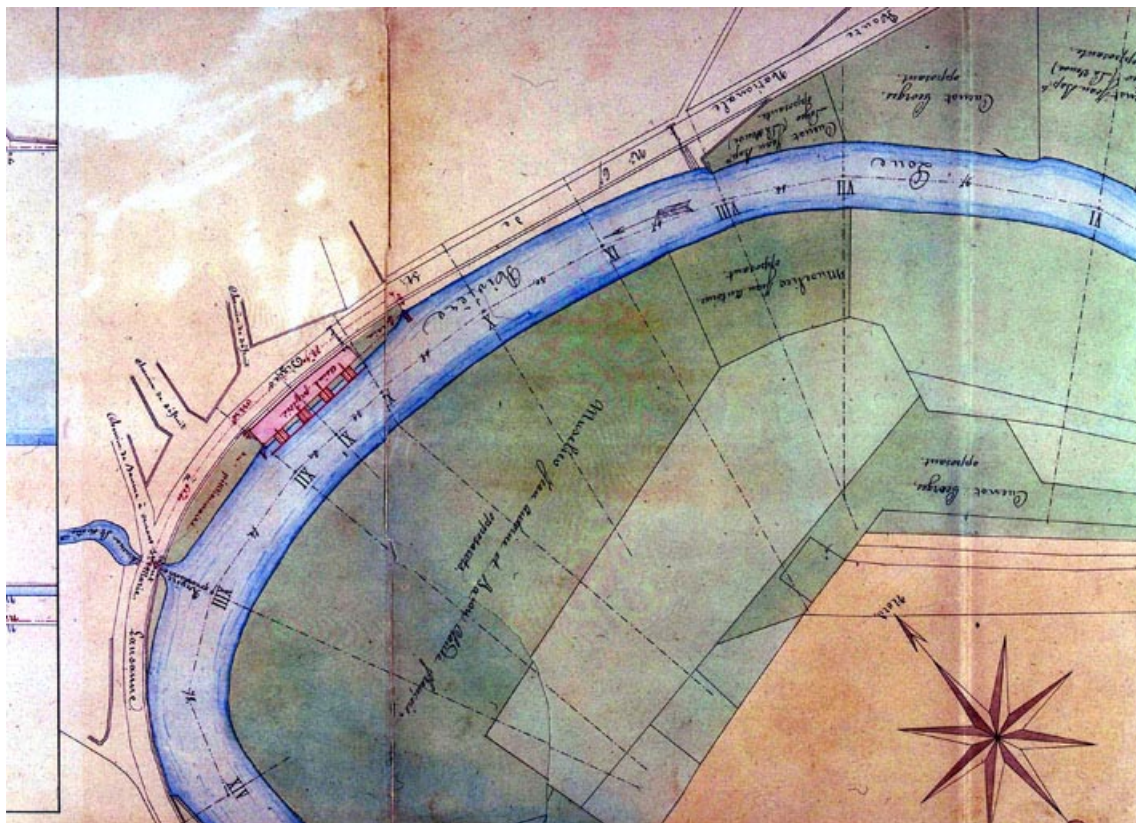
N° de l'illustration : 20162501748NUDA

Date : 2016

Auteur : Mathias Papigny

Reproduction soumise à autorisation du titulaire des droits d'exploitation

© Région Bourgogne-Franche-Comté, Inventaire du patrimoine



Règlement d'eau de l'usine projetée sur la rive droite de la Loue à l'amont du pont Sainte-Marie, par le sieur Pouguet Aimé Célestin [...]. Plan géométrique des lieux, 1852.

25, Ornans, 1 route de Saules

Source :

Dessin (plume, lavis), 1852, échelle 1:1000, par Boloz (ingénieur). Lieu de conservation : Archives départementales du Doubs, Besançon. Cote : 7 S 77

Lieu de conservation : Archives départementales du Doubs, Besançon - Cote du document : 7 S 77

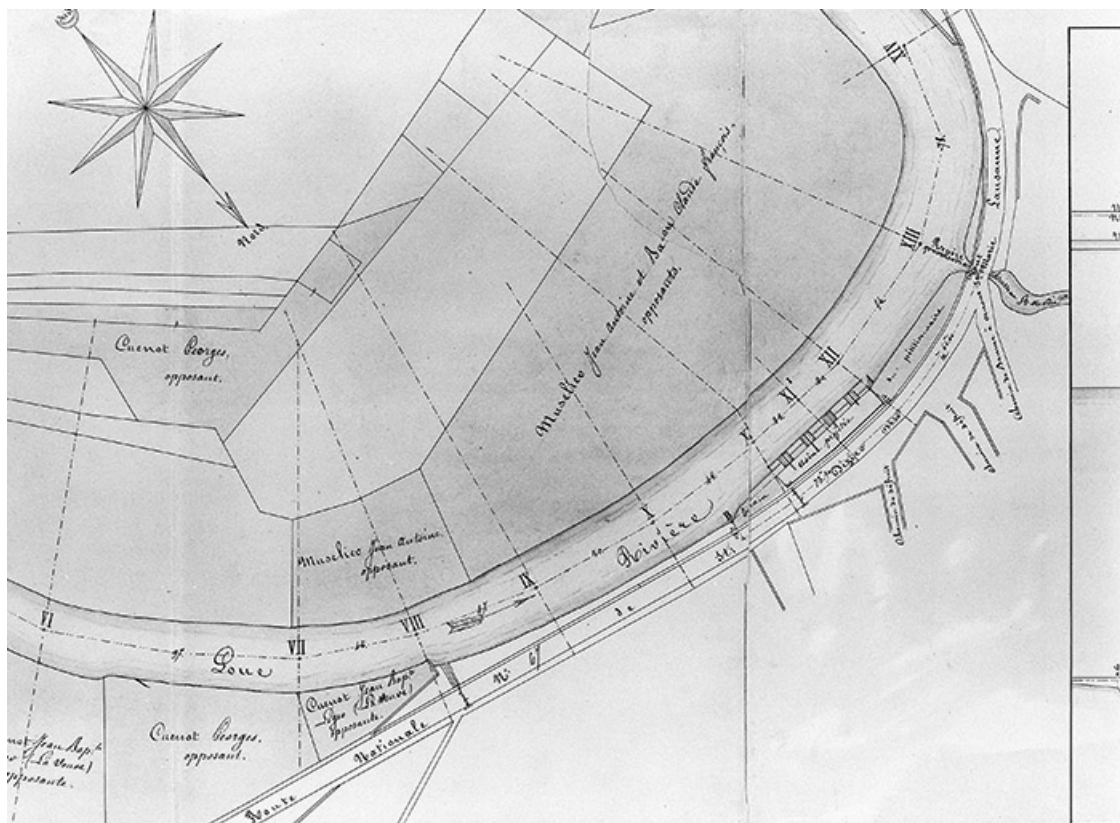
N° de l'illustration : 20012500034XA

Date : 2001

Auteur : Jérôme Mongreville

Reproduction soumise à autorisation du titulaire des droits d'exploitation

© Région Bourgogne-Franche-Comté, Inventaire du patrimoine



Règlement d'eau de l'usine projetée sur la rive droite de la Loue à l'amont du pont Sainte-Marie, par le sieur Pouguet Aimé Célestin [...]. Plan géométrique des lieux, 1852.

25, Ornans, 1 route de Saules

Source :

Dessin (plume, lavis), 1852, échelle 1:1000, par Boloz (ingénieur). Lieu de conservation : Archives départementales du Doubs, Besançon. Cote : 7 S 77

Lieu de conservation : Archives départementales du Doubs, Besançon - Cote du document : 7 S 77

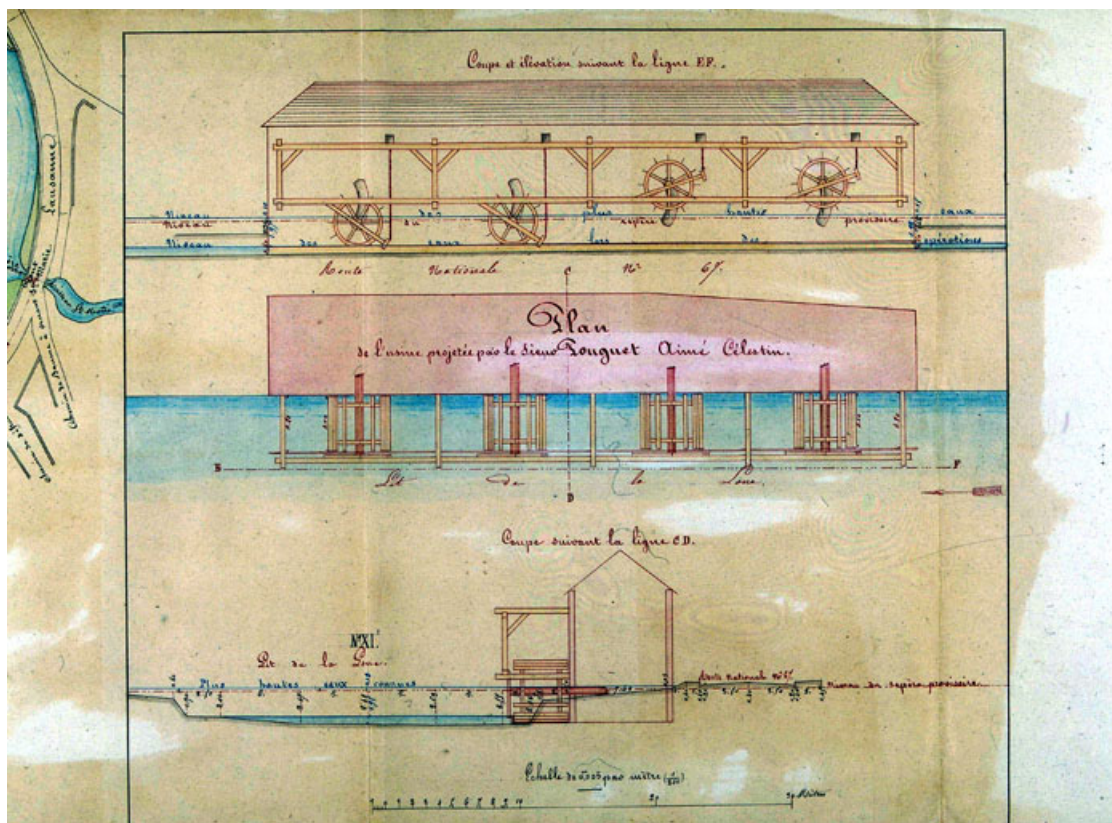
N° de l'illustration : 20012500033X

Date : 2001

Auteur : Jérôme Mongreville

Reproduction soumise à autorisation du titulaire des droits d'exploitation

© Région Bourgogne-Franche-Comté, Inventaire du patrimoine



Règlement d'eau de l'usine projetée sur la rive droite de la Loue à l'amont du pont Sainte-Marie, par le sieur Pouguet Aimé Célestin [...]. Plan, coupe et élévation du moulin, 1852.

25, Ornans, 1 route de Saules

Source :

Dessin (plume, lavis), 1852, échelle 1:200, par Boloz (ingénieur). Lieu de conservation : Archives départementales du Doubs, Besançon. Cote : 7 S 77

Lieu de conservation : Archives départementales du Doubs, Besançon - Cote du document : 7 S 77

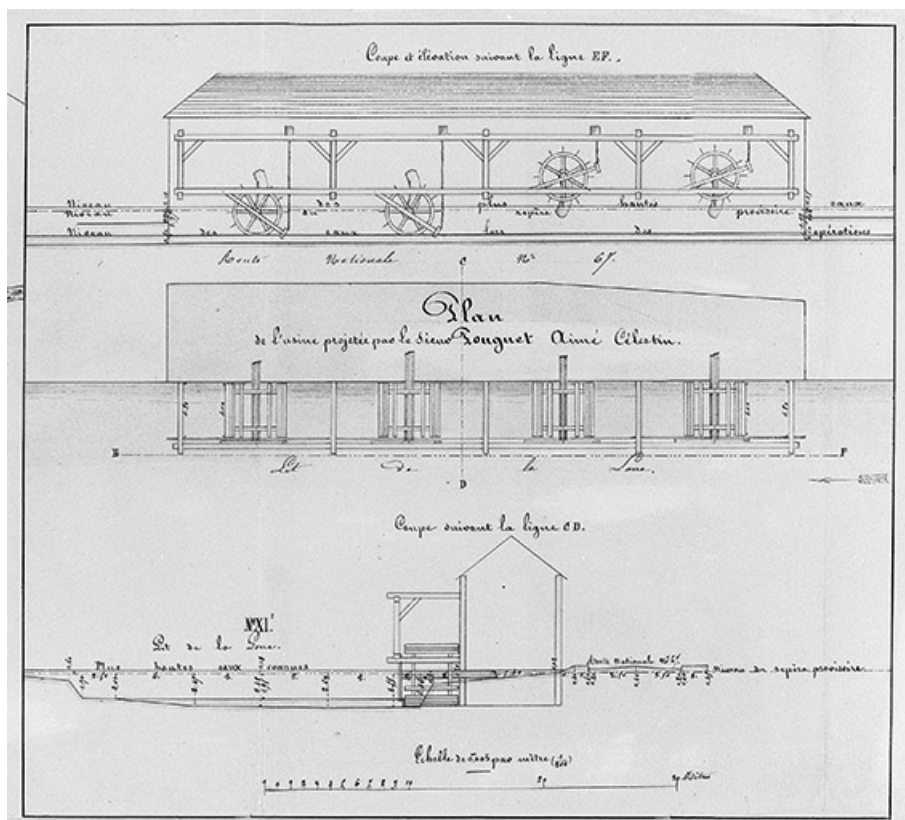
N° de l'illustration : 20012500004XA

Date : 2001

Auteur : Jérôme Mongreville

Reproduction soumise à autorisation du titulaire des droits d'exploitation

© Région Bourgogne-Franche-Comté, Inventaire du patrimoine



Règlement d'eau de l'usine projetée sur la rive droite de la Loue à l'amont du pont Sainte-Marie, par le sieur Pouguet Aimé Célestin [...]. Plan, coupe et élévation du moulin, 1852.

25, Ornans, 1 route de Saules

Source :

Dessin (plume, lavis), 1852, échelle 1:200, par Boloz (ingénieur). Lieu de conservation : Archives départementales du Doubs, Besançon. Cote : 7 S 77

Lieu de conservation : Archives départementales du Doubs, Besançon - Cote du document : 7 S 77

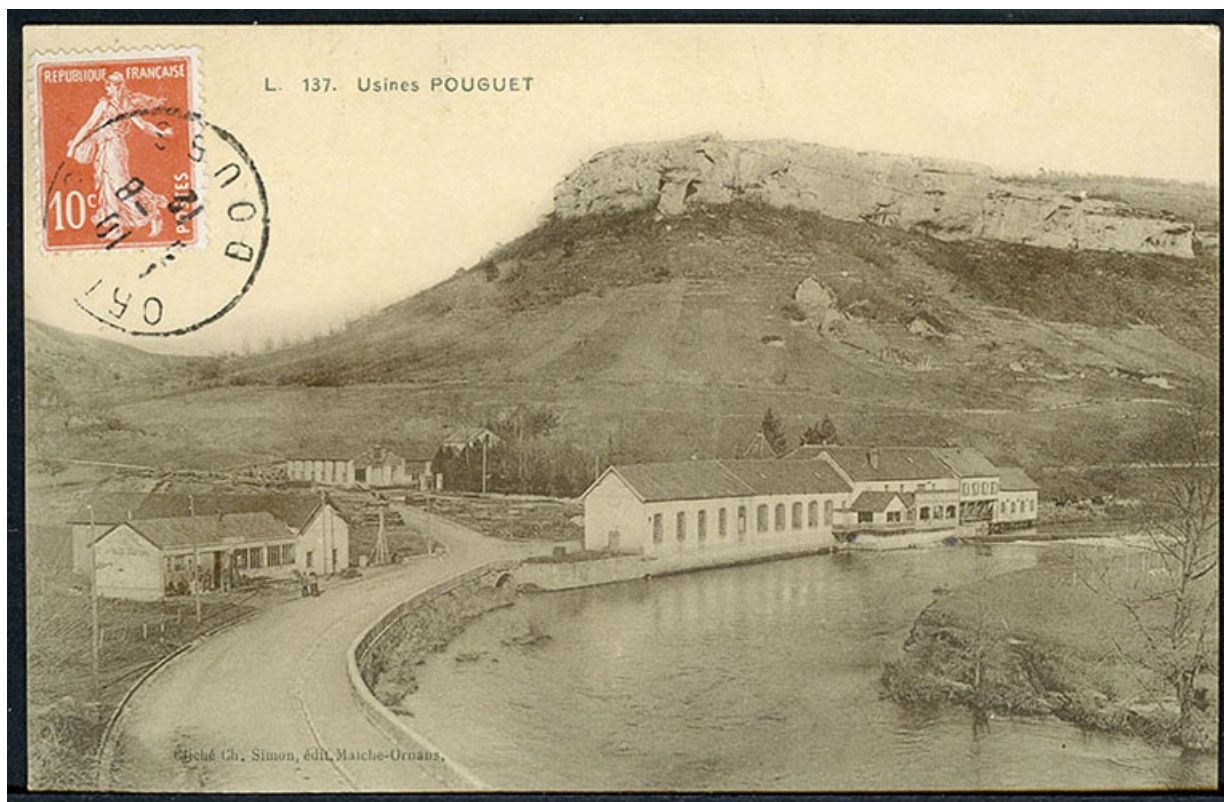
N° de l'illustration : 20012500003X

Date : 2001

Auteur : Jérôme Mongreville

Reproduction soumise à autorisation du titulaire des droits d'exploitation

© Région Bourgogne-Franche-Comté, Inventaire du patrimoine



Usines Pouguet, carte postale, s.d. [fin 19e ou début 20e siècle].

Source :

Archives départementales du Doubs, Besançon, 6Fi25434/57, Usines Pouguet, carte postale, cliché Ch. Simon, édit. Maiche-Ornans, s.d. [fin 19e ou début 20e siècle].

Lieu de conservation : Archives départementales du Doubs, Besançon - Cote du document : 6Fi25434/57

N° de l'illustration : 20182500302NUC2A

Date : 2018

Auteur : Ch. Simon

Reproduction soumise à autorisation du titulaire des droits d'exploitation

© Région Bourgogne-Franche-Comté, Inventaire du patrimoine



Vue depuis l'étage de l'ancienne scierie, phot., s.d. [vers 1935].

25, Ornans, 1 route de Saules

Source :

Vue depuis l'étage de l'ancienne scierie, Manias Jules (? , photographe). Photographie, s.d. [vers 1930], plaque de verre 13 x 18 cm.

Lieu de conservation : Région Bourgogne-Franche-Comté, Inventaire et Patrimoine, Besançon - Cote du document : Fonds Manias

N° de l'illustration : 20062501172P

Date : 2006

Auteur : Jules Manias

Reproduction soumise à autorisation du titulaire des droits d'exploitation

© Région Bourgogne-Franche-Comté, Inventaire du patrimoine



Vue d'ensemble depuis la route de Montgesoye, phot., s.d. [vers 1935].

25, Ornans, 1 route de Saules

Source :

**Vue d'ensemble depuis la route de Montgesoye, / Manias Jules (? , photographe). Photographie, s.d. [vers 1935],
plaque de verre 13 x 18 cm.**

Lieu de conservation : Région Bourgogne-Franche-Comté, Inventaire et Patrimoine, Besançon - Cote du document : Fonds
Manias

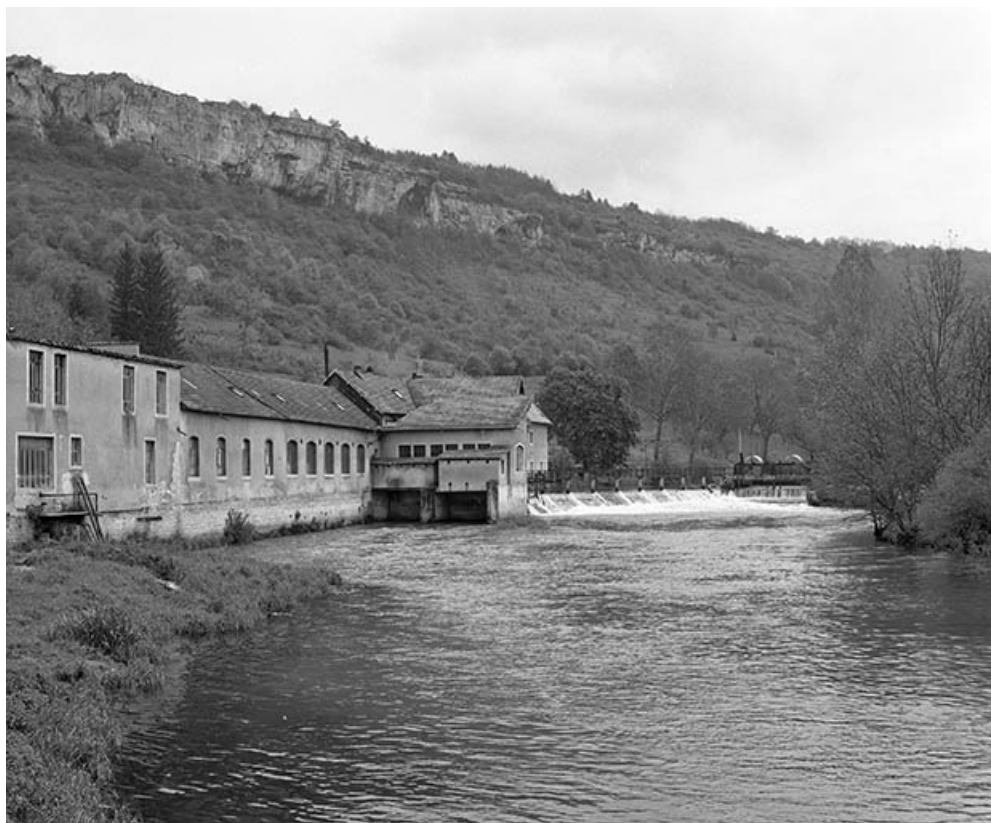
N° de l'illustration : 20062500966P

Date : 2006

Auteur : Jules Manias

Reproduction soumise à autorisation du titulaire des droits d'exploitation

© Région Bourgogne-Franche-Comté, Inventaire du patrimoine



Vue d'ensemble depuis l'ouest en 1977.

25, Ornans, 1 route de Saules

N° de l'illustration : 19772500270X

Date : 1977

Auteur : Yves Sancey

Reproduction soumise à autorisation du titulaire des droits d'exploitation

© Région Bourgogne-Franche-Comté, Inventaire du patrimoine



Vue d'ensemble en amont de la Loue en 1977.

25, Ornans, 1 route de Saules

N° de l'illustration : 19772500261X

Date : 1977

Auteur : Yves Sancey

Reproduction soumise à autorisation du titulaire des droits d'exploitation

© Région Bourgogne-Franche-Comté, Inventaire du patrimoine



Vue générale depuis le sud.

25, Ornans, 1 route de Saules

N° de l'illustration : 20022500126ZA

Date : 2002

Auteur : Jérôme Mongreville

Reproduction soumise à autorisation du titulaire des droits d'exploitation

© Région Bourgogne-Franche-Comté, Inventaire du patrimoine



Atelier de bonneterie primitif et moulin depuis le sud-ouest.

25, Ornans, 1 route de Saules

N° de l'illustration : 20022500127X

Date : 2002

Auteur : Jérôme Mongreville

Reproduction soumise à autorisation du titulaire des droits d'exploitation

© Région Bourgogne-Franche-Comté, Inventaire du patrimoine



Vue d'ensemble de l'ancien moulin depuis l'est.

25, Ornans, 1 route de Saules

N° de l'illustration : 20022500086ZA

Date : 2002

Auteur : Jérôme Mongreville

Reproduction soumise à autorisation du titulaire des droits d'exploitation

© Région Bourgogne-Franche-Comté, Inventaire du patrimoine



Ancien moulin depuis l'est.

25, Ornans, 1 route de Saules

N° de l'illustration : 20022500084ZA

Date : 2002

Auteur : Jérôme Mongreville

Reproduction soumise à autorisation du titulaire des droits d'exploitation

© Région Bourgogne-Franche-Comté, Inventaire du patrimoine



Ancien moulin depuis l'est.

25, Ornans, 1 route de Saules

N° de l'illustration : 20022500081ZA

Date : 2002

Auteur : Jérôme Mongreville

Reproduction soumise à autorisation du titulaire des droits d'exploitation

© Région Bourgogne-Franche-Comté, Inventaire du patrimoine



Vue d'ensemble depuis l'est.

25, Ornans, 1 route de Saules

N° de l'illustration : 20022500082X

Date : 2002

Auteur : Jérôme Mongreville

Reproduction soumise à autorisation du titulaire des droits d'exploitation

© Région Bourgogne-Franche-Comté, Inventaire du patrimoine



Façade sud de la bonneterie primitive et de l'ancien moulin.

25, Ornans, 1 route de Saules

N° de l'illustration : 20022500100X

Date : 2002

Auteur : Jérôme Mongreville

Reproduction soumise à autorisation du titulaire des droits d'exploitation

© Région Bourgogne-Franche-Comté, Inventaire du patrimoine



Vue d'ensemble depuis l'ouest.

25, Ornans, 1 route de Saules

N° de l'illustration : 20022500088ZA

Date : 2002

Auteur : Jérôme Mongreville

Reproduction soumise à autorisation du titulaire des droits d'exploitation

© Région Bourgogne-Franche-Comté, Inventaire du patrimoine



Façade sud de la bonneterie primitive et de l'ancien moulin.

25, Ornans, 1 route de Saules

N° de l'illustration : 20022500101ZA

Date : 2002

Auteur : Jérôme Mongreville

Reproduction soumise à autorisation du titulaire des droits d'exploitation

© Région Bourgogne-Franche-Comté, Inventaire du patrimoine



Bâtiment d'eau et atelier de fabrication du moulin depuis la rive gauche de la Loue.

25, Ornans, 1 route de Saules

N° de l'illustration : 20022500120ZA

Date : 2002

Auteur : Jérôme Mongreville

Reproduction soumise à autorisation du titulaire des droits d'exploitation

© Région Bourgogne-Franche-Comté, Inventaire du patrimoine



Bâtiment d'eau et atelier de fabrication du moulin depuis la passerelle du barrage.

25, Ornans, 1 route de Saules

N° de l'illustration : 20022500114ZA

Date : 2002

Auteur : Jérôme Mongreville

Reproduction soumise à autorisation du titulaire des droits d'exploitation

© Région Bourgogne-Franche-Comté, Inventaire du patrimoine



Vannage de décharge du barrage.

25, Ornans, 1 route de Saules

N° de l'illustration : 20022500121X

Date : 2002

Auteur : Jérôme Mongreville

Reproduction soumise à autorisation du titulaire des droits d'exploitation

© Région Bourgogne-Franche-Comté, Inventaire du patrimoine



Passerelle et vannage de décharge du barrage.

25, Ornans, 1 route de Saules

N° de l'illustration : 20022500124ZA

Date : 2002

Auteur : Jérôme Mongreville

Reproduction soumise à autorisation du titulaire des droits d'exploitation

© Région Bourgogne-Franche-Comté, Inventaire du patrimoine



Ancien moulin depuis la rive gauche en amont.

25, Ornans, 1 route de Saules

N° de l'illustration : 20022500106X

Date : 2002

Auteur : Jérôme Mongreville

Reproduction soumise à autorisation du titulaire des droits d'exploitation

© Région Bourgogne-Franche-Comté, Inventaire du patrimoine



Façade postérieure de l'atelier de bonneterie primitif.

25, Ornans, 1 route de Saules

N° de l'illustration : 20022500109ZA

Date : 2002

Auteur : Jérôme Mongreville

Reproduction soumise à autorisation du titulaire des droits d'exploitation

© Région Bourgogne-Franche-Comté, Inventaire du patrimoine



Logement et bureau (?) de l'atelier de bonneterie primitif.

25, Ornans, 1 route de Saules

N° de l'illustration : 20022500089X

Date : 2002

Auteur : Jérôme Mongreville

Reproduction soumise à autorisation du titulaire des droits d'exploitation

© Région Bourgogne-Franche-Comté, Inventaire du patrimoine



Façade sur rue de l'atelier de bonneterie primitif.

25, Ornans, 1 route de Saules

N° de l'illustration : 20022500090X

Date : 2002

Auteur : Jérôme Mongreville

Reproduction soumise à autorisation du titulaire des droits d'exploitation

© Région Bourgogne-Franche-Comté, Inventaire du patrimoine



Façade sur rue de l'ancien moulin et de l'atelier de bonneterie primitif.

25, Ornans, 1 route de Saules

N° de l'illustration : 20022500091X

Date : 2002

Auteur : Jérôme Mongreville

Reproduction soumise à autorisation du titulaire des droits d'exploitation

© Région Bourgogne-Franche-Comté, Inventaire du patrimoine



Vue depuis le nord-est.

25, Ornans, 1 route de Saules

N° de l'illustration : 20022500117ZA

Date : 2002

Auteur : Jérôme Mongreville

Reproduction soumise à autorisation du titulaire des droits d'exploitation

© Région Bourgogne-Franche-Comté, Inventaire du patrimoine



Vue d'ensemble de la nouvelle usine de bonneterie depuis le sud.

25, Ornans, 1 route de Saules

N° de l'illustration : 20022500097ZA

Date : 2002

Auteur : Jérôme Mongreville

Reproduction soumise à autorisation du titulaire des droits d'exploitation

© Région Bourgogne-Franche-Comté, Inventaire du patrimoine



Façade est de la nouvelle usine de bonneterie.

25, Ornans, 1 route de Saules

N° de l'illustration : 20022500105ZA

Date : 2002

Auteur : Jérôme Mongreville

Reproduction soumise à autorisation du titulaire des droits d'exploitation

© Région Bourgogne-Franche-Comté, Inventaire du patrimoine



Bureau, boutique et chaufferie de la nouvelle usine de bonneterie.

25, Ornans, 1 route de Saules

N° de l'illustration : 20022500103ZA

Date : 2002

Auteur : Jérôme Mongreville

Reproduction soumise à autorisation du titulaire des droits d'exploitation

© Région Bourgogne-Franche-Comté, Inventaire du patrimoine



Bureaux de la nouvelle usine de bonneterie.

25, Ornans, 1 route de Saules

N° de l'illustration : 20022500095ZA

Date : 2002

Auteur : Jérôme Mongreville

Reproduction soumise à autorisation du titulaire des droits d'exploitation

© Région Bourgogne-Franche-Comté, Inventaire du patrimoine



Mur-pignons ouest et sheds des ateliers de la nouvelle usine de bonneterie.

25, Ornans, 1 route de Saules

N° de l'illustration : 20022500111ZA

Date : 2002

Auteur : Jérôme Mongreville

Reproduction soumise à autorisation du titulaire des droits d'exploitation

© Région Bourgogne-Franche-Comté, Inventaire du patrimoine



Magasin industriel (ancienne scierie).

25, Ornans, 1 route de Saules

N° de l'illustration : 20022500099ZA

Date : 2002

Auteur : Jérôme Mongreville

Reproduction soumise à autorisation du titulaire des droits d'exploitation

© Région Bourgogne-Franche-Comté, Inventaire du patrimoine



Vue depuis l'amont.

25, Ornans, 1 route de Saules

N° de l'illustration : 20152501135NUC4A

Date : 2015

Auteur : Jérôme Mongreville

Reproduction soumise à autorisation du titulaire des droits d'exploitation

© Région Bourgogne-Franche-Comté, Inventaire du patrimoine



Vue d'ensemble depuis le sud-ouest.

N° de l'illustration : 20152501134NUC4A

Date : 2015

Auteur : Jérôme Mongreville

Reproduction soumise à autorisation du titulaire des droits d'exploitation

© Région Bourgogne-Franche-Comté, Inventaire du patrimoine



Vue d'ensemble depuis la rive gauche, en amont.

25, Ornans, 1 route de Saules

N° de l'illustration : 20152501136NUC4A

Date : 2015

Auteur : Jérôme Mongreville

Reproduction soumise à autorisation du titulaire des droits d'exploitation

© Région Bourgogne-Franche-Comté, Inventaire du patrimoine



Façades sud du moulin depuis la rive gauche.

25, Ornans, 1 route de Saules

N° de l'illustration : 20152501138NUC4A

Date : 2015

Auteur : Jérôme Mongreville

Reproduction soumise à autorisation du titulaire des droits d'exploitation

© Région Bourgogne-Franche-Comté, Inventaire du patrimoine



Façades sud des bâtiments du moulin.

25, Ornans, 1 route de Saules

N° de l'illustration : 20152501137NUC4A

Date : 2015

Auteur : Jérôme Mongreville

Reproduction soumise à autorisation du titulaire des droits d'exploitation

© Région Bourgogne-Franche-Comté, Inventaire du patrimoine



Vannage du barrage.

25, Ornans, 1 route de Saules

N° de l'illustration : 20152501139NUC4A

Date : 2015

Auteur : Jérôme Mongreville

Reproduction soumise à autorisation du titulaire des droits d'exploitation

© Région Bourgogne-Franche-Comté, Inventaire du patrimoine