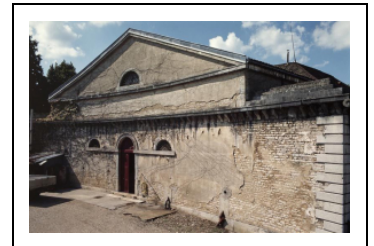


## TOUR DES FILLES

Bourgogne-Franche-Comté, Côte-d'Or  
Beaune  
boulevard Maréchal Foch

Dossier IA21005901 réalisé en 2023 revu en  
2024

Auteur(s) : Guillaume Gézolme



### Historique

Nommée tour des "Filles" puis tour de "l'Oratoire" (en raison de la présence d'un collège de cette congrégation), cet ouvrage est un boulevard et non un bastion comme il est improprement appelé. La tour est élevée lors de la seconde époque du renforcement des fortifications de la cité, voulu par Louis XII et achevé par François 1er. L'édifice est contemporain des autres "grosses" tours bâties au début du 16e siècle. Sa construction débute en 1519 et s'achève vers 1524. Les travaux sont réalisés par Jean le Jay. Cette chronologie, proposée par Brice Collet, réfute celle de Joseph Délissey qui imaginait que cette tour aurait été commencée en 1482. En 1524, l'édifice comprend deux niveaux et une plateforme pouvant accueillir de l'artillerie. En 1609, à l'instar des remparts et autres tours, d'importantes réparations sont menées afin que l'édifice soit en état de défense, comme le mentionne un procès-verbal de M. de Bretagne, lieutenant criminel du bailliage de Beaune. A partir de 1674, la tour n'a plus d'utilité militaire, la frontière du royaume étant repoussée de plus de 100 km vers l'est. Au cours de la seconde moitié du 18e siècle, la municipalité engage des travaux d'embellissement de la ville. Le maire, Jean-François Maufoux, propose d'aménager une promenade "commode et continue" entre le bastion Saint-Nicolas et la tour des Dames, car la nuit les portes de la ville sont closes. En 1789, la parcelle autour de la tour est louée à Maufoux pour neuf années (70 livres par an), pour en faire un bien communal. A la vente des biens nationaux en 1794, le "bastion" est acquis par Mme Verry, veuve de Simon Verry qui avait établi une maison de négoce en 1777 rue du Collège. Les caves servent à entreposer les fûts de vin. Le fils, Rameau (ou Christophe ?) Verry, reprend l'affaire et entreprend des travaux en surélevant de deux niveaux la tour vers 1826. Le cadastre indique à cette date "des caves en construction" ainsi qu'une "maison en construction" située sur la plateforme supérieure de l'édifice. En 1847, Alexis Chanson devient propriétaire des lieux et de l'activité mise en place par Simon Verry en 1750. La famille Chanson couvre le terre-plein de la tour par un magasin. La façade de style néo-classique est probablement déjà construite à cette époque. Vers 1858, la ville projette la construction d'une école entre le fossé oriental de la tour et l'ancienne rue de l'Oratoire. Des plans sont dressés mais le projet est abandonné. En 1877, les remparts jouxtant la tour à sa gorge sont démolis et la rue du collège est prolongée par la suppression du fossé. Une rampe d'accès, s'appuyant sur un mur de soutènement, est créée le long de la tour en direction de la terrasse située à la gorge. Suite à cette réorganisation urbanistique, M. Chanson réclame des indemnités à la Ville. Ce percement du rempart amène de vives critiques de la part de la population, illustrées par l'écriture d'un pamphlet en 1877 : *les embellissements de la ville*. Une maison est construite vers 1900 au pied de la tour, complétant les entrepôts et écuries précédemment érigés. Aujourd'hui, les quatre niveaux de la tour accueillent toujours des fûts appartenant au Domaine Chanson.

**Période(s) principale(s) :** 1er quart 16e siècle / 2e quart 19e siècle / 2e moitié 19e siècle

**Dates :** 1826 (daté par source)

**Auteur(s) de l'oeuvre :**

Jean le Jay (maître maçon, attribution par source)

### Description

Cette tour en fer à cheval, orientée nord-ouest avec ajout d'une tour carrée plus récente, était établie en avant de l'ancien mur d'enceinte. Les murs sont en moellon calcaire à bossage dit rustique, percés par quatre embrasures à double ébrasement permettant de flanquer la courtine. Leur épaisseur est d'environ 7 m. L'extension du 19e siècle est maçonnée en moellons. Elle a trois étages carrés et un comble. Elle est coiffée d'un toit à longs pans, couverte de tuiles, de forme annulaire et s'achevant à

sa gorge par un pignon couvert. Sur un corps de jonction placé à la gorge de l'édifice, une terrasse aménagée permet d'accéder au troisième niveau par une porte en arc segmentaire à double vantaux, encadrée par deux baies en arc segmentaire et une troisième du même type intégrée dans le fronton qui la surmonte. Une seconde entrée se situe au rez-de-chaussée. Les deux premiers niveaux de la tour ont trois galeries voûtées en berceau, avec un ancien puits situé dans la galerie centrale et désormais occupé par un monte-charge pour déplacer les fûts. La cave, située au troisième niveau, est une grande salle voûtée d'arêtes. Le quatrième niveau a un couvrement en charpente apparente.

### Éléments descriptifs

**Murs** : calcaire, calcaire, pierre de taille, moellon, bossage

**Toit** : tuile

**Étages** : 2 étages carrés, étage en surcroît

**Couvrement** : charpente en bois apparente, voûte en berceau, voûte d'arêtes

**Type(s) de couverture** : toit à longs pans

**Escaliers** : escalier dans-oeuvre, escalier tournant, cage ouverte

**Dimensions** :

non prises

### Décor

**Techniques** : sculpture

**Représentations** : salamandre

**Précision sur les représentations** :

Bas-relief. Salamandre couronnée.

### Sources documentaires

#### Documents d'archives

- **Archives départementales de la Côte-d'Or, Dijon : 2 O 57/67. Voirie, réparations aux murs et portes (An IX- ?).**  
Archives départementales de la Côte-d'Or, Dijon : 2 O 57/67. Voirie, réparations aux murs et portes. An IX- ?  
Lieu de conservation : Archives départementales de la Côte-d'Or, Dijon- Cote du document : 2 O 57/67
- **Archives municipales, Beaune : carton 30, cote 87. Lettres patentes du roi Louis XII données à Paris par lesquelles sur la requête des habitants, et considérant la nécessité de munir de murailles et fortifications une place considérée comme clé du royaume, il leur accorde la permission de lever 10 ans, un octroi d'un denier sur chaque salignon de sel vendu à Beaune (22 avril 1514).**  
Archives municipales, Beaune : carton 30, cote 87. Lettres patentes du Roi Louis XII données à Paris par lesquelles sur la requête des habitants, et considérant la nécessité de munir de murailles et fortifications une place considérée comme clé du royaume, il leur accorde la permission de lever 10 ans, un octroi d'un denier sur chaque salignon de sel vendu à Beaune. 22 avril 1514.  
Lieu de conservation : Archives municipales, Beaune- Cote du document : carton 30, cote 87
- **Archives municipales, Beaune : carton 31, n° 55. Procès-verbal dressé par M. Bretagne, lieutenant criminel du bailliage de Beaune, de l'état des murailles et fortifications de la ville, dans lequel il mentionne les réparations nécessaires à faire (4 mars 1609).**  
Archives municipales, Beaune : carton 31, n° 55. Procès-verbal dressé par M. Bretagne, lieutenant criminel du bailliage de Beaune, de l'état des murailles et fortifications de la ville, dans lequel il mentionne les réparations nécessaires à faire. 4 mars 1609.  
Lieu de conservation : Archives municipales, Beaune- Cote du document : carton 31, n° 55
- **Archives municipales, Beaune : carton 31, n° 87. Procès-verbal de l'adjudication du bastion des Filles faite par la mairie au sieur Maufoux pour 9 ans moyennant la somme de 70 livres par an. (8 novembre 1789).**  
Archives municipales, Beaune : carton 31, n° 87. Procès verbal de l'adjudication du bastion des Filles faite par la mairie au sieur Maufoux pour 9 ans moyennant la somme de 70 livres par an. 8 novembre 1789.  
Lieu de conservation : Archives municipales, Beaune- Cote du document : carton 31, n° 87
- **Archives municipales, Beaune : carton 31, cote 74. Neuf pièces sur l'état des dépenses faites par la ville pour la plantation des arbres sur les bastions et remparts de St Nicolas, de l'Oratoire, de St Martin et des remparts de la ville.**  
Archives municipales, Beaune : carton 31, cote 74. Neuf pièces sur l'état des dépenses faites par la ville pour la plantation des arbres sur les bastions et remparts de St Nicolas, de l'Oratoire, de St Martin et des remparts de la ville.  
Lieu de conservation : Archives municipales, Beaune- Cote du document : carton 31, cote 74

### Documents figurés

- **Plan et vue de l'enceinte des murailles et fortifications de la ville de Beaune (17e siècle).**

Plan et vue de l'enceinte des murailles et fortifications de la ville de Beaune. Dessin, s.n. S.d [17e siècle]. Rouleau de papier de 6 mètres de long sur 46 centimètres de hauteur.

Lieu de conservation : Archives municipales, Beaune- Cote du document : carton 31, cote 64

- **Plan en feuilles de la ville de Beaune (atlas). 1783.**

Plan en feuilles de la ville de Beaune. Atlas dessiné, par Denis Quinard II. 1783.

Lieu de conservation : Archives municipales, Beaune- Cote du document : carton 88, cote 37

- **Plan de l'enceinte de Beaune levé en 1785 par François Pourcher [détail : la tour du Collège, ou des Filles, ou de l'Oratoire].**

Plan de l'enceinte de Beaune levé en 1785 [détail : la tour du Collège, ou des Filles, ou de l'Oratoire]. Dessin (plume, lavis), par François Pourcher. 1785.

Lieu de conservation : Archives municipales, Beaune- Cote du document : carton 31, cote 100

- **Plan général de la ville de Beaune. 1858.**

Plan général de la ville de Beaune. Lithographie, par Cottelot. 1858 (2e tirage). Échelle d'un à 5,550.

Lieu de conservation : Archives départementales de la Côte-d'Or, Dijon- Cote du document : serie O. PM 1588/57-55

## Bibliographie

- **Collet, Brice ; Faucherre, Nicolas. Les remparts de Beaune au temps des Valois. 1998.**

Collet, Brice ; Faucherre, Nicolas. Les remparts de Beaune au temps des Valois. Beaune : Association des Amis des Remparts, 1998.

- **Delissey, J. Le vieux Beaune. 1941.**

Delissey, J. Le vieux Beaune. Beaune, 1941 (réimpr. 1981).

- **Échos de la ville. Les embellissements de Beaune. 1877.**

Échos de la ville : les embellissements de Beaune [extraits de la Revue Bourguignonne]. Beaune : Battault-Morot. 1877.

Lieu de conservation : Bibliothèque municipale, Beaune

- **Rossignol, C. Histoire de Beaune, depuis les temps les plus reculés jusqu'à nos jours (1854).**

Rossignol, C. Histoire de Beaune, depuis les temps les plus reculés jusqu'à nos jours. Beaune, 1854.

## Informations complémentaires

### Protection

inscrit MH : 1937/09/10

tour qui s'élève à l'angle des boulevards Saint-Martin et Saint-Nicolas et fossé en avant jusqu'à la grille : inscription par arrêté du 10 septembre 1937.

**Thématiques** : fortifications royales et nationales en Bourgogne-Franche-Comté

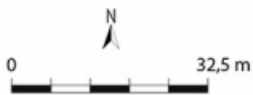
**Aire d'étude et canton** : Bourgogne-Franche-Comté

**Dénomination** : tour

**Parties constituantes non étudiées** : maison, fossé, entrepôt commercial, rampe d'accès

© Région Bourgogne-Franche-Comté, Inventaire du patrimoine

- A Fossé
- B Tour des Filles
- C Rampe d'accès
- D Entrepôt, magasin de vente
- E Maison
- Fortifications conservées
- Emprise approximative des fortifications détruites



**Plan-masse et de situation. Extrait du plan cadastral, 2024, 1/650.**

21, Beaune boulevard Maréchal Foch

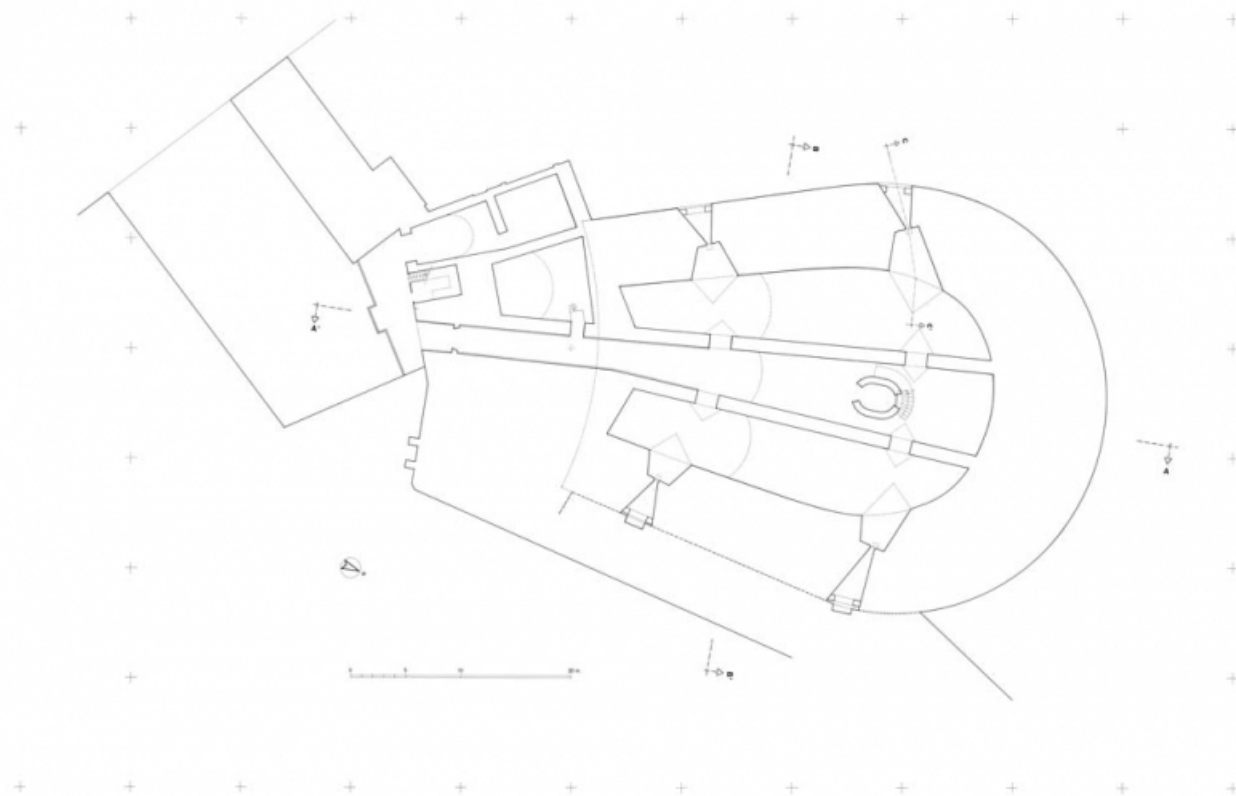
N° de l'illustration : 20242100038NUDA

Date : 2024

Auteur : Aline Thomas

Reproduction soumise à autorisation du titulaire des droits d'exploitation

© Région Bourgogne-Franche-Comté, Inventaire du patrimoine



**Boulevard des Filles. Plan du niveau 1.**

21, Beaune boulevard Maréchal Foch

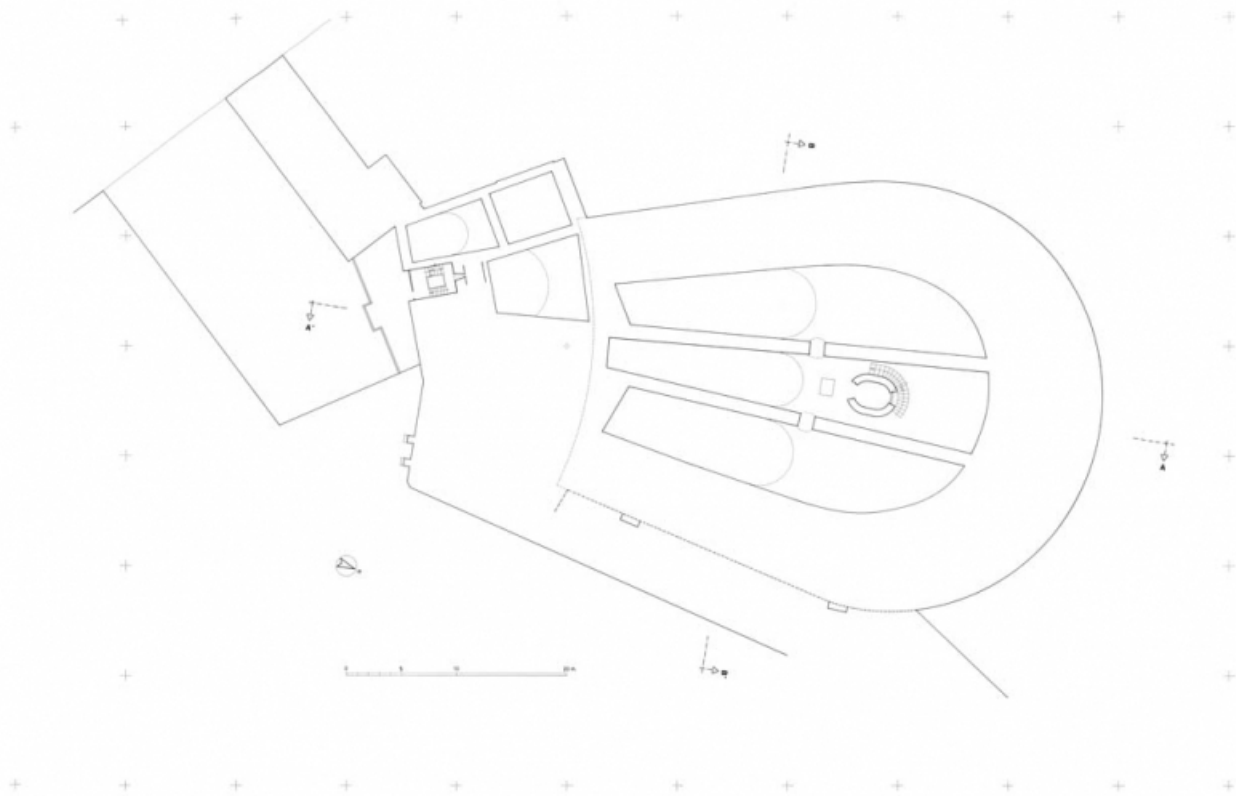
N° de l'illustration : 20122100045A0YY

Date : 2012

Auteur : Alain Morelière

Reproduction soumise à autorisation du titulaire des droits d'exploitation

© Région Bourgogne-Franche-Comté, Inventaire du patrimoine



**Boulevard des Filles. Plan du niveau 2.**

21, Beaune boulevard Maréchal Foch

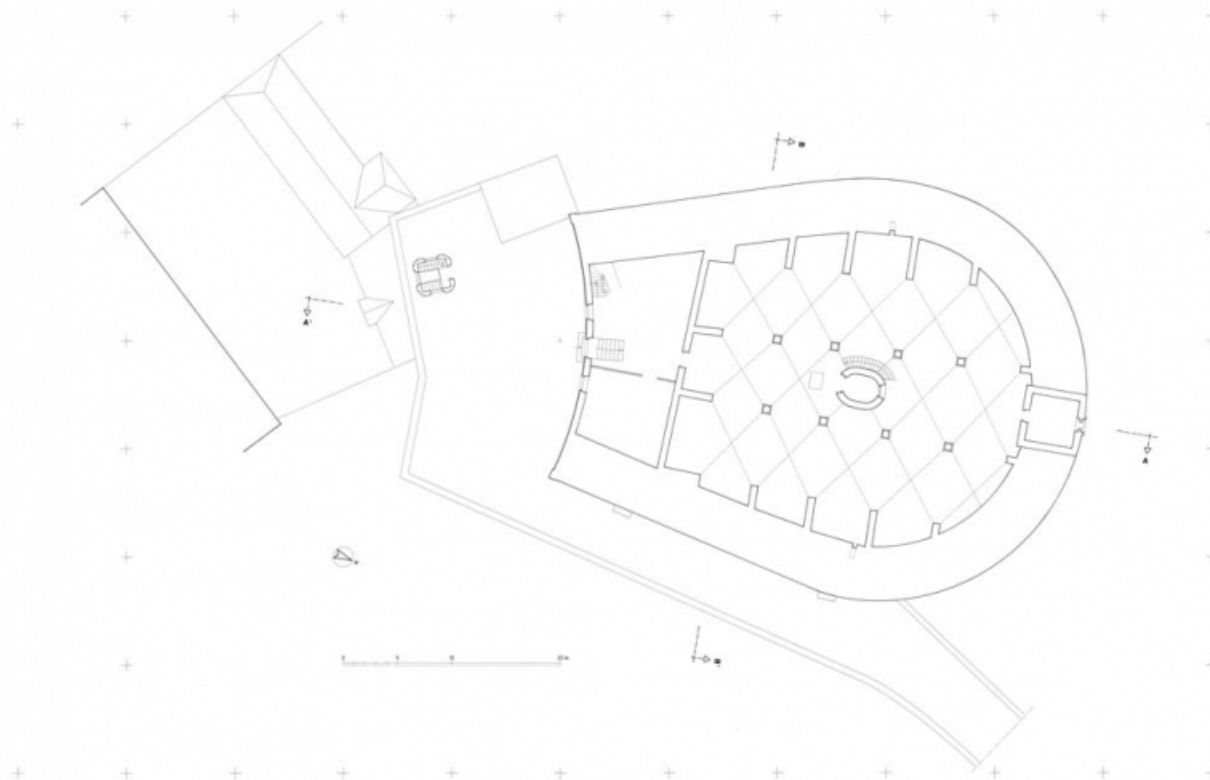
N° de l'illustration : 20122100046A0YY

Date : 2012

Auteur : Alain Morelière

Reproduction soumise à autorisation du titulaire des droits d'exploitation

© Région Bourgogne-Franche-Comté, Inventaire du patrimoine



**Boulevard des Filles. Plan du niveau 3.**

21, Beaune boulevard Maréchal Foch

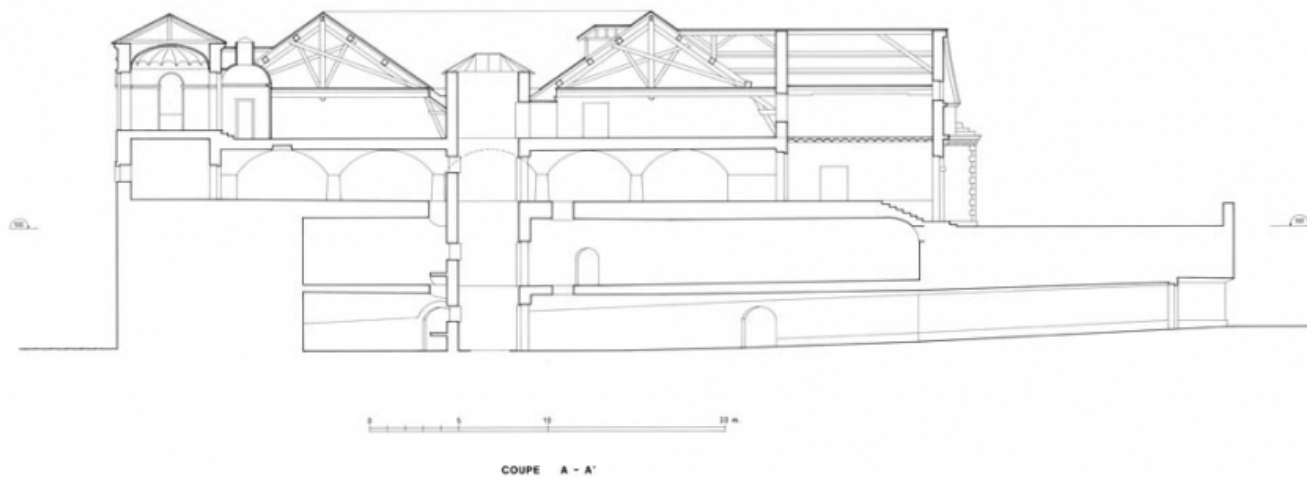
N° de l'illustration : 20122100047A0YY

Date : 2012

Auteur : Alain Morelière

Reproduction soumise à autorisation du titulaire des droits d'exploitation

© Région Bourgogne-Franche-Comté, Inventaire du patrimoine



**Boulevard des Filles. Coupe A-A'.**

21, Beaune boulevard Maréchal Foch

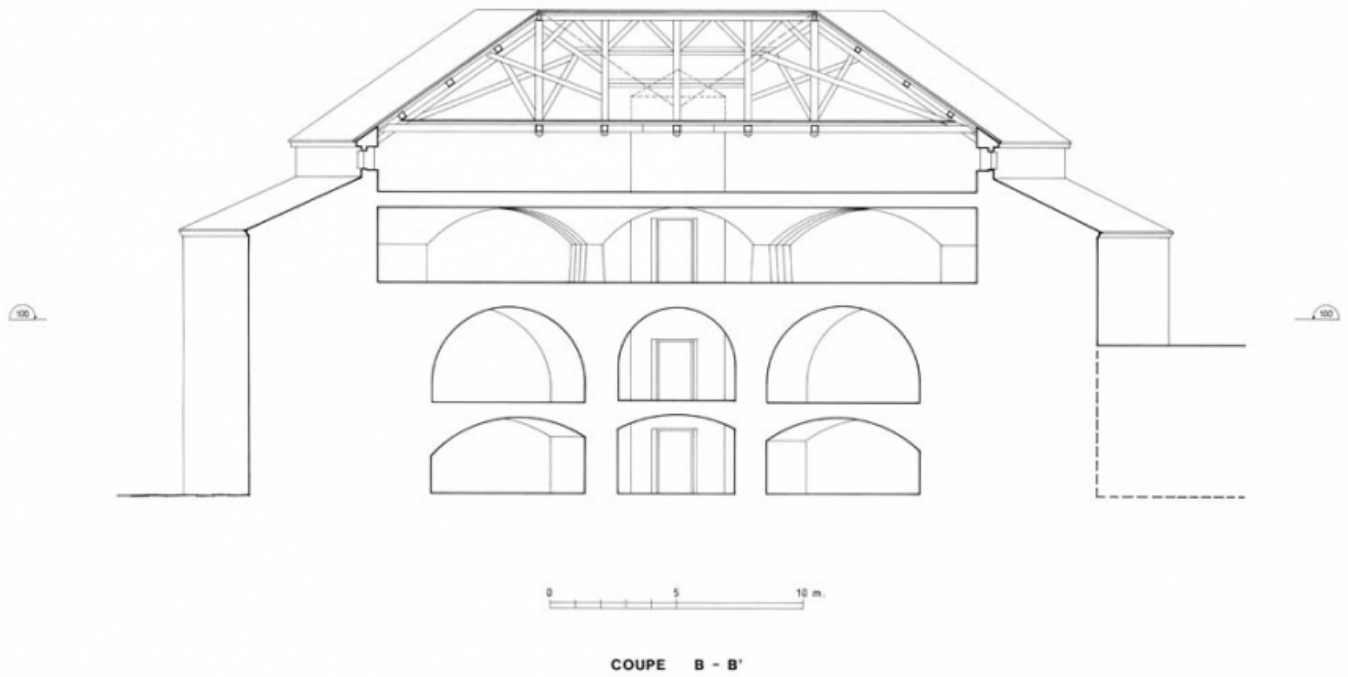
N° de l'illustration : 20122100048A0YY

Date : 2012

Auteur : Alain Morelière

Reproduction soumise à autorisation du titulaire des droits d'exploitation

© Région Bourgogne-Franche-Comté, Inventaire du patrimoine



**Boulevard des Filles. Coupe B-B'.**  
21, Beaune boulevard Maréchal Foch

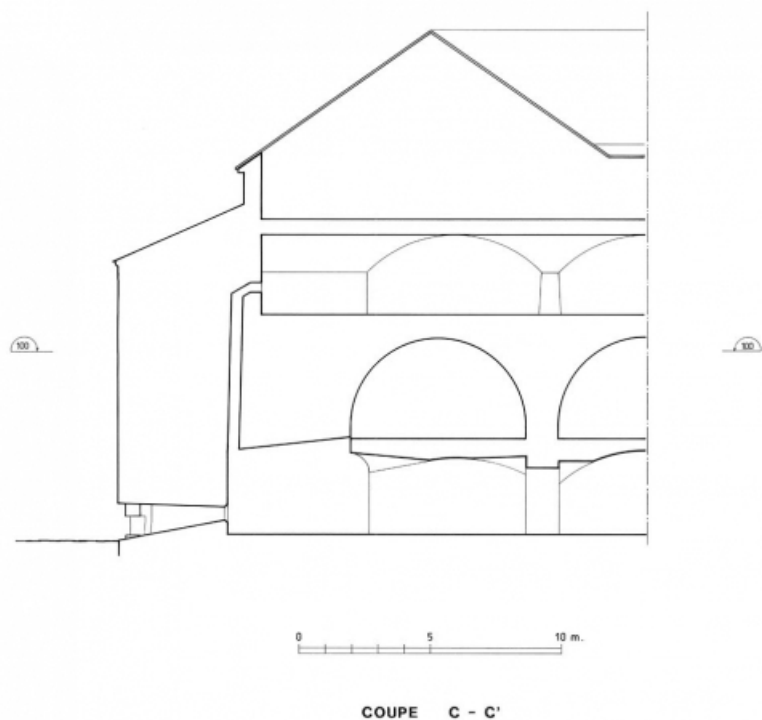
N° de l'illustration : 20122100049A0YY

Date : 2012

Auteur : Alain Morelière

Reproduction soumise à autorisation du titulaire des droits d'exploitation

© Région Bourgogne-Franche-Comté, Inventaire du patrimoine



**Boulevard des Filles. Coupe C-C'.**

21, Beaune boulevard Maréchal Foch

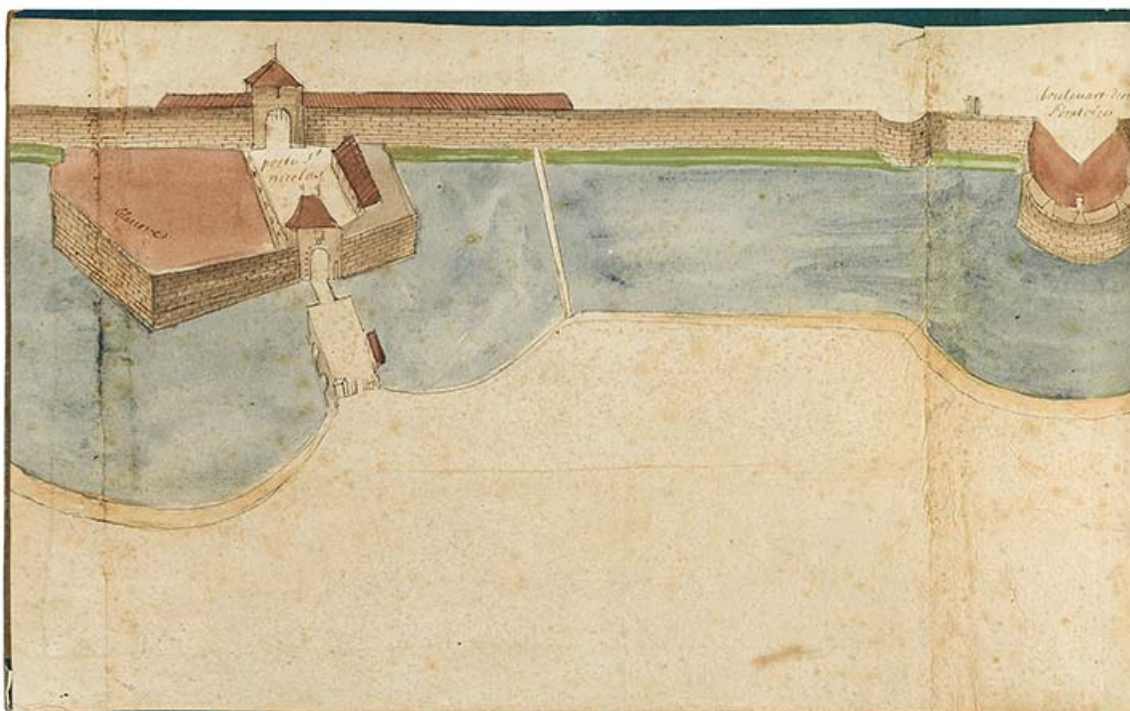
N° de l'illustration : 20122100050A0YY

Date : 2012

Auteur : Alain Morelière

Reproduction soumise à autorisation du titulaire des droits d'exploitation

© Région Bourgogne-Franche-Comté, Inventaire du patrimoine



**Plan et vue de l'enceinte des murailles et fortifications de la ville de Beaune (17e siècle).**

21, Beaune boulevard Maréchal Foch

**Source :**

***Plan et vue de l'enceinte des murailles et fortifications de la ville de Beaune Dessin, s.n. S.d [17e siècle]. Rouleau de papier de 6 mètres de long sur 46 centimètres de hauteur.***

Lieu de conservation : Archives municipales, Beaune - Cote du document : carton 31, cote 64

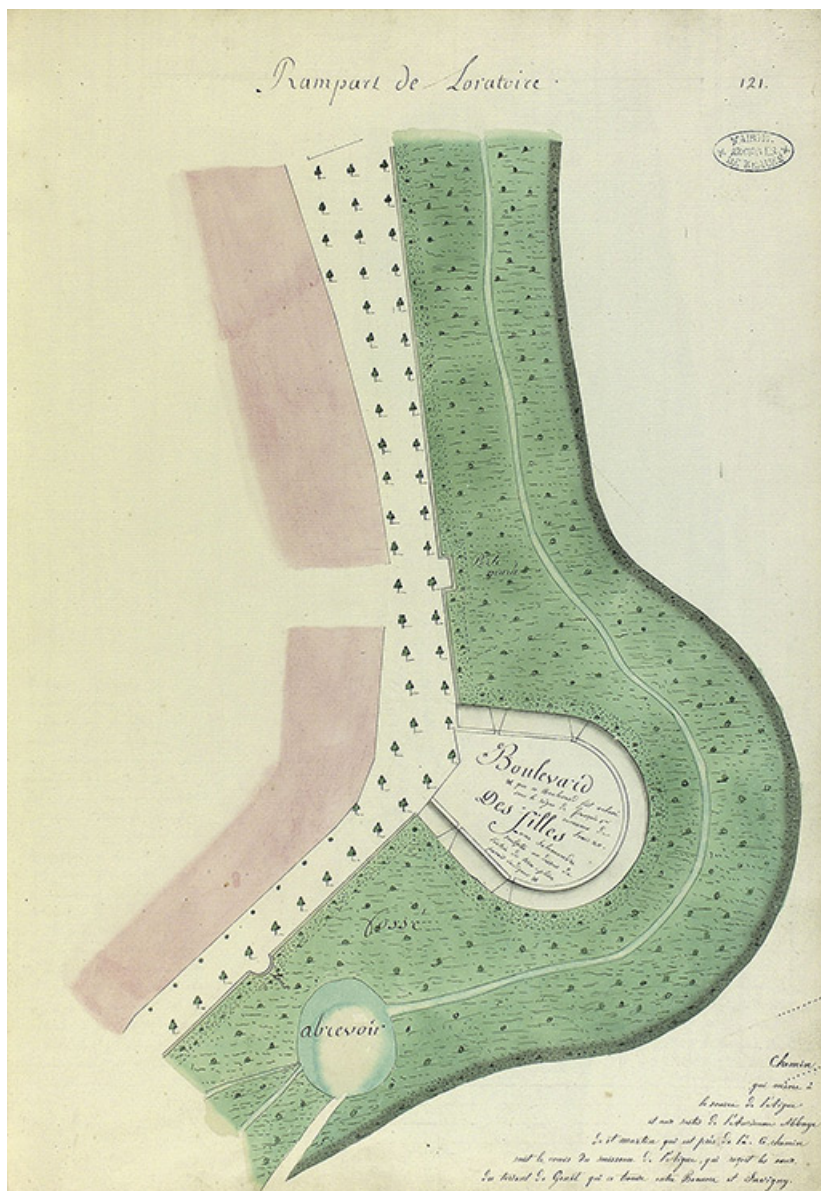
N° de l'illustration : 20242100143NUC4A

Date : 2024

Auteur : Thierry Kuntz

Reproduction soumise à autorisation du titulaire des droits d'exploitation

© Archives municipales, Beaune



**Plan en feuilles de la ville de Beaune. 1783 : boulevard des Filles et remparts de l'Oratoire**  
21, Beaune boulevard Maréchal Foch

**Source :**

**Plan en feuilles de la ville de Beaune. Atlas dessiné, par Denis Quinard II. 1783.**

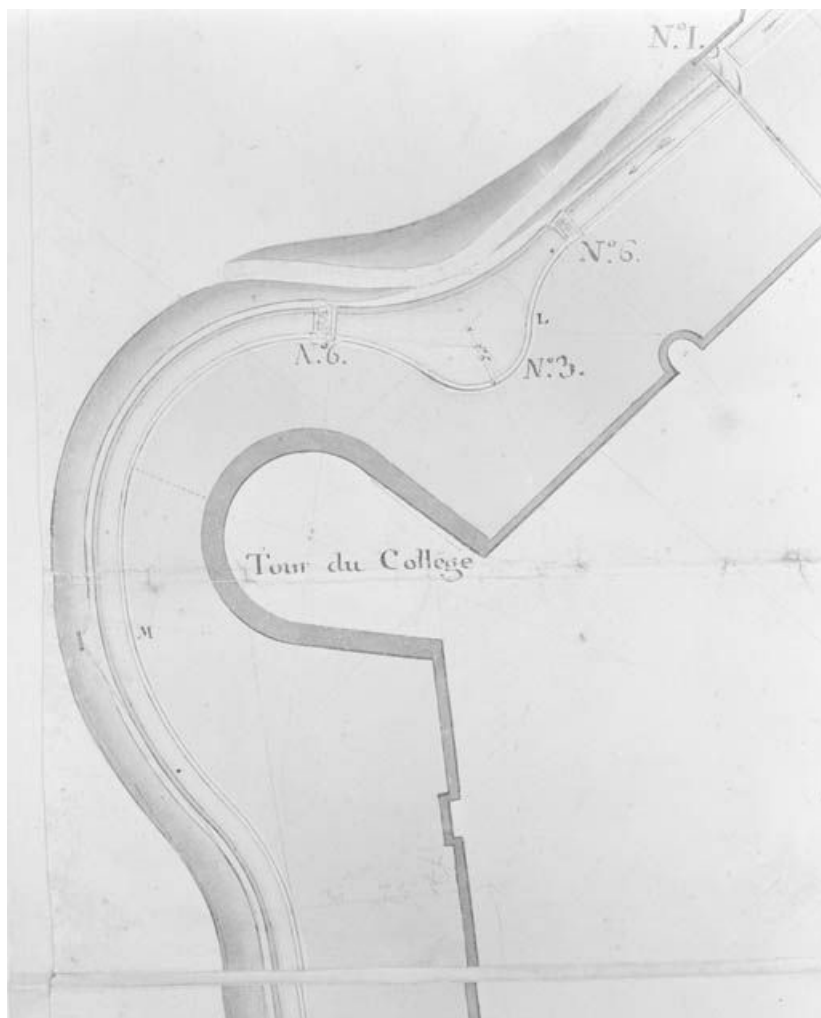
Lieu de conservation : Archives municipales, Beaune - Cote du document : carton 88, cote 37

N° de l'illustration : 20232100087NUC4A

Date : 2023

Reproduction soumise à autorisation du titulaire des droits d'exploitation

© Archives municipales, Beaune



**Plan de l'enceinte de Beaune levé en 1785 par François Pourcher [détail : la tour du Collège, ou des Filles, ou de l'Oratoire].**  
21, Beaune boulevard Maréchal Foch

**Source :**

***Plan de l'enceinte de Beaune levé en 1785 [détail : la tour du Collège, ou des Filles, ou de l'Oratoire] Dessin (plume, lavis), par François Pourcher. 1785.***

Lieu de conservation : Archives municipales, Beaune - Cote du document : carton 31, cote 100

N° de l'illustration : 19882102824X

Date : 1988

Auteur : Jean-Luc Duthu

Reproduction soumise à autorisation du titulaire des droits d'exploitation

© Région Bourgogne-Franche-Comté, Inventaire du patrimoine



**Grosse tour (improprement appelée bastion) des filles, ou de l'Oratoire, ou du Collège, ou Chanson.**  
21, Beaune boulevard Maréchal Foch

N° de l'illustration : 19962100691ZA

Date : 1996

Auteur : Michel Rosso

Reproduction soumise à autorisation du titulaire des droits d'exploitation

© Région Bourgogne-Franche-Comté, Inventaire du patrimoine



**Vue depuis le boulevard du Maréchal Foch.**  
21, Beaune

N° de l'illustration : 20232100363NUC4A

Date : 2023

Auteur : Thierry Kuntz

Reproduction soumise à autorisation du titulaire des droits d'exploitation

© Région Bourgogne-Franche-Comté, Inventaire du patrimoine



**La tour et le jardin aménagé dans l'ancien fossé.**

21, Beaune boulevard Maréchal Foch

N° de l'illustration : 20232100362NUC4A

Date : 2023

Auteur : Thierry Kuntz

Reproduction soumise à autorisation du titulaire des droits d'exploitation

© Région Bourgogne-Franche-Comté, Inventaire du patrimoine



**La rampe menant à la terrasse située au troisième étage de la tour.**  
21, Beaune boulevard Maréchal Foch

N° de l'illustration : 20232100361NUC4A

Date : 2023

Auteur : Thierry Kuntz

Reproduction soumise à autorisation du titulaire des droits d'exploitation

© Région Bourgogne-Franche-Comté, Inventaire du patrimoine



**Entrée de la tour au rez-de-chaussée.**

21, Beaune boulevard Maréchal Foch

N° de l'illustration : 20152100885NUC4A

Date : 2015

Auteur : Pierre-Marie Barbe-Richaud

Reproduction soumise à autorisation du titulaire des droits d'exploitation

© Région Bourgogne-Franche-Comté, Inventaire du patrimoine



**Entrée de la tour, rez-de-chaussée : vue de trois quarts gauche.**  
21, Beaune boulevard Maréchal Foch

N° de l'illustration : 20152100886NUC4A

Date : 2015

Auteur : Pierre-Marie Barbe-Richaud

Reproduction soumise à autorisation du titulaire des droits d'exploitation

© Région Bourgogne-Franche-Comté, Inventaire du patrimoine



**Galerie menant vers les caves, rez-de-chaussée.**

21, Beaune boulevard Maréchal Foch

N° de l'illustration : 20152100888NUC4A

Date : 2015

Auteur : Pierre-Marie Barbe-Richaud

Reproduction soumise à autorisation du titulaire des droits d'exploitation

© Région Bourgogne-Franche-Comté, Inventaire du patrimoine



**Caves, rez-de-chaussée : mur de refend entre deux vaisseaux.**

21, Beaune boulevard Maréchal Foch

N° de l'illustration : 20152100893NUC4A

Date : 2015

Auteur : Pierre-Marie Barbe-Richaud

Reproduction soumise à autorisation du titulaire des droits d'exploitation

© Région Bourgogne-Franche-Comté, Inventaire du patrimoine



**Caves, rez-de-chaussée : passages pour accéder aux différents vaisseaux.**

21, Beaune boulevard Maréchal Foch

N° de l'illustration : 20152100894NUC4A

Date : 2015

Auteur : Pierre-Marie Barbe-Richaud

Reproduction soumise à autorisation du titulaire des droits d'exploitation

© Région Bourgogne-Franche-Comté, Inventaire du patrimoine



**Caves, rez-de-chaussée : sur la gauche, niche d'une ancienne embrasure.**  
21, Beaune boulevard Maréchal Foch

N° de l'illustration : 20152100896NUC2A

Date : 2015

Auteur : Pierre-Marie Barbe-Richaud

Reproduction soumise à autorisation du titulaire des droits d'exploitation

© Région Bourgogne-Franche-Comté, Inventaire du patrimoine



**Caves, rez-de-chaussée : voûte en arc segmentaire.**

21, Beaune boulevard Maréchal Foch

N° de l'illustration : 20152100897NUC2A

Date : 2015

Auteur : Pierre-Marie Barbe-Richaud

Reproduction soumise à autorisation du titulaire des droits d'exploitation

© Région Bourgogne-Franche-Comté, Inventaire du patrimoine



**Caves, rez-de-chaussée : vue générale.**

21, Beaune boulevard Maréchal Foch

N° de l'illustration : 20152100898NUC2A

Date : 2015

Auteur : Pierre-Marie Barbe-Richaud

Reproduction soumise à autorisation du titulaire des droits d'exploitation

© Région Bourgogne-Franche-Comté, Inventaire du patrimoine



**Caves, rez-de-chaussée : vaisseau central.**

21, Beaune boulevard Maréchal Foch

N° de l'illustration : 20152100902NUC4A

Date : 2015

Auteur : Pierre-Marie Barbe-Richaud

Reproduction soumise à autorisation du titulaire des droits d'exploitation

© Région Bourgogne-Franche-Comté, Inventaire du patrimoine



**Caves, rez-de-chaussée : vue générale avec le monte-charge au centre.**

21, Beaune boulevard Maréchal Foch

N° de l'illustration : 20152100904NUC4A

Date : 2015

Auteur : Pierre-Marie Barbe-Richaud

Reproduction soumise à autorisation du titulaire des droits d'exploitation

© Région Bourgogne-Franche-Comté, Inventaire du patrimoine



**Caves, rez-de-chaussée : le monte-charge avec l'escalier tournant.**

21, Beaune boulevard Maréchal Foch

N° de l'illustration : 20152100905NUC4A

Date : 2015

Auteur : Pierre-Marie Barbe-Richaud

Reproduction soumise à autorisation du titulaire des droits d'exploitation

© Région Bourgogne-Franche-Comté, Inventaire du patrimoine



**Caves, rez-de-chaussée : vaisseau central et le monte-charge.**

21, Beaune boulevard Maréchal Foch

N° de l'illustration : 20152100907NUC4A

Date : 2015

Auteur : Pierre-Marie Barbe-Richaud

Reproduction soumise à autorisation du titulaire des droits d'exploitation

© Région Bourgogne-Franche-Comté, Inventaire du patrimoine



**Caves, rez-de-chaussée : niche d'une embrasure.**

21, Beaune boulevard Maréchal Foch

N° de l'illustration : 20152100910NUC4A

Date : 2015

Auteur : Pierre-Marie Barbe-Richaud

Reproduction soumise à autorisation du titulaire des droits d'exploitation

© Région Bourgogne-Franche-Comté, Inventaire du patrimoine



**Caves, second niveau.**

21, Beaune boulevard Maréchal Foch

N° de l'illustration : 20152100916NUC4A

Date : 2015

Auteur : Pierre-Marie Barbe-Richaud

Reproduction soumise à autorisation du titulaire des droits d'exploitation

© Région Bourgogne-Franche-Comté, Inventaire du patrimoine



**Caves, second niveau.**

21, Beaune boulevard Maréchal Foch

N° de l'illustration : 20152100917NUC4A

Date : 2015

Auteur : Pierre-Marie Barbe-Richaud

Reproduction soumise à autorisation du titulaire des droits d'exploitation

© Région Bourgogne-Franche-Comté, Inventaire du patrimoine



**Caves, second niveau : salamandre couronnée.**

21, Beaune boulevard Maréchal Foch

N° de l'illustration : 20152100918NUC4A

Date : 2015

Auteur : Pierre-Marie Barbe-Richaud

Reproduction soumise à autorisation du titulaire des droits d'exploitation

© Région Bourgogne-Franche-Comté, Inventaire du patrimoine



**Caves, troisième niveau.**

21, Beaune boulevard Maréchal Foch

N° de l'illustration : 20152100929NUC4A

Date : 2015

Auteur : Pierre-Marie Barbe-Richaud

Reproduction soumise à autorisation du titulaire des droits d'exploitation

© Région Bourgogne-Franche-Comté, Inventaire du patrimoine



**Caves, troisième niveau.**

21, Beaune boulevard Maréchal Foch

N° de l'illustration : 20152100931NUC4A

Date : 2015

Auteur : Pierre-Marie Barbe-Richaud

Reproduction soumise à autorisation du titulaire des droits d'exploitation

© Région Bourgogne-Franche-Comté, Inventaire du patrimoine



**Caves, troisième niveau.**

21, Beaune boulevard Maréchal Foch

N° de l'illustration : 20152100933NUC4A

Date : 2015

Auteur : Pierre-Marie Barbe-Richaud

Reproduction soumise à autorisation du titulaire des droits d'exploitation

© Région Bourgogne-Franche-Comté, Inventaire du patrimoine



**Maquette de la tour des Filles.**

21, Beaune boulevard Maréchal Foch

N° de l'illustration : 20152100984NUC2A

Date : 2015

Auteur : Pierre-Marie Barbe-Richaud

Reproduction soumise à autorisation du titulaire des droits d'exploitation

© Région Bourgogne-Franche-Comté, Inventaire du patrimoine