

## KURSAAL, PUIS CASINO DES SOURCES

Bourgogne-Franche-Comté, Côte-d'Or  
Santenay  
9 avenue des Sources

Dossier IA21005782 réalisé en 1978 revu en 2019

Auteur(s) : Claudine Hugonnet-Berger, Elisabeth Réveillon, Marguerite Cinotti, Fabien Dufoulon



### Présentation

La construction du Kursaal s'inscrit dans la rivalité qui oppose exploitants de la Fontaine Salée et ceux de la source Lithium. En 1892, Charles Vandal, banquier parisien, chargé de la mise en valeur de la Fontaine salée, a en effet fait construire un premier casino et obtenu du Ministre de l'Intérieur l'ouverture d'un jeu de hasard, les Petits Chevaux, alors très en vogue. Les promoteurs de la source Lithium souhaitent à leur tour ouvrir une salle de jeux ainsi qu'un restaurant. Un site est choisi plus en amont de l'établissement thermal lui-même, en direction de Santenay-le-Haut, sur le lieu-dit des Pâtis.

### Historique

Le 13 septembre 1894, la commune amodie le terrain à Antoine Deparis, anciennement gérant à la Fontaine salée qui y fait édifier un hôtel avec restaurant et salle de fêtes. Ce bail d'une durée initiale de trente ans est prorogé jusqu'en 1939. Comme le nom "casino" est déjà utilisé par les concurrents de la Fontaine Salée, c'est l'appellation "Kursaal" qui est retenu. Le mot, qui renvoie au thermalisme germanique, est utilisé à la même époque à Besançon pour désigner une nouvelle salle de spectacle. Dès 1895, Antoine Deparis sollicite et obtient du Ministre de l'Intérieur l'autorisation d'installer un jeu de Petits Chevaux. En 1903, il fait installer une table de baccara à seize places. L'édifice est agrémenté d'un parc raffiné, traversé par une allée centrale qui débouche sur une cour plantée d'arbres où se tiennent des concerts en plein air. En 1912, un théâtre de verdure est créé. La toiture est couverte de tuiles vernissées. L'intérieur est décoré avec soin par Pierre Luquet, artiste de Chagny, et doté d'un éclairage électrique. En 1906, la propriété de la famille Lhomme, qui se situe juste au nord du Kursaal, est mise en vente. Elle se compose d'une vaste maison bourgeoise ("Villa Andrée") et d'un grand parc contigu au Kursaal. Le tout formerait une appréciable annexe au Kursaal et permettrait de multiplier le nombre des chambres. Antoine Deparis cependant n'a pas le capital nécessaire à un tel achat. C'est donc la commune qui achète la propriété de Lhomme pour la louer à Deparis (amodiation en date du 7 décembre 1906). En 1907, Antoine Deparis meurt et son fils Louis prend la direction des affaires. La nouvelle réglementation sur les jeux (loi du 15 juin 1907) le contraint à solliciter une nouvelle autorisation. En 1908, l'édifice subit un incendie important : la galerie entre les deux pavillons est détruite. L'année suivante, le corps central du bâtiment est reconstruit dans sa forme actuelle. Louis Deparis loue son hôtel à des entrepreneurs successifs. Pendant la Première Guerre mondiale, le Kursaal, tout comme le Grand Hôtel des Bains, est réquisitionné par l'armée pour servir d'hôpital auxiliaire. Les jeux sont fermés au début de la Seconde Guerre mondiale, et le Kursaal abrite de nouveau le service de santé de l'armée. Les années d'Après-Guerre sont difficiles pour l'établissement. Rouvert en 1946, il est contraint par la police des jeux de fermer à nouveau ses portes pour infraction dès 1948. La commune, qui est encore propriétaire du terrain qu'elle a amodié à la famille Deparis, perd une importante source de revenus. Elle décide alors de s'impliquer directement dans le sauvetage de la station thermale. C'est pour relancer l'activité du casino qu'elle rachète toutes les sources (1956) et inaugure un nouveau kiosque de dégustation à l'emplacement de l'ancien établissement thermal de la source Lithium (1958). Louis Deparis meurt en 1956. Sa femme Charlotte trouve un repreneur de tous ses droits en la personne de René Ginoux qui exploite depuis deux ans le casino de Salins-les-Bains. Le Kursaal ouvre pour la saison 1957 sous le nom de "Casino des sources". Le casino appartient actuellement au groupe JOA.

**Période(s) principale(s) :** 4e quart 19e siècle

**Période(s) secondaire(s) :** 1er quart 20e siècle

**Dates :** 1895 (daté par source) / 1909 (daté par source)

**Auteur(s) de l'oeuvre :**  
maître d'oeuvre inconnu ()

## Description

Le Kursaal est formé d'un corps central, avec un rez-de-chaussée surélevé et un étage carré, coiffé d'un toit à longs pans et à croupe avec pignon au centre en façade. Il est animé d'un avant-corps central et flanqué de deux pavillons à rez-de-chaussée, étage carré et étage de surcroît, avec toit en pavillon. Le tout a des allures de château. L'édifice d'origine a connu une extension de forme très irrégulière, à l'arrière et sur les côtés, couverte d'un toit plat en bitume. Un perron permet d'accéder à la terrasse qui précède le corps central. Les pavillons latéraux sont percés au premier étage d'élégantes baies couvertes d'arc en anse de panier et divisées en six parties par deux meneaux et un croisillon. À l'étage du corps central, se trouve un espace ouvert en façade et abrité par la toiture. L'édifice présente un revêtement uni de peinture blanche mais d'après les cartes postales anciennes, l'élégance de la façade était rehaussée par l'alternance de la brique et de la pierre. De nos jours, le seul élément décoratif réside dans le garde-corps en bois, peint en blanc, à motifs en forme de chevron, qui court en façade. Sur les garde-corps des pavillons, on observe au milieu des chevrons la figure d'un "K" majuscule, peut-être en référence à "Kursaal".

### Éléments descriptifs

**Murs :** calcaire, béton, brique et pierre à assises alternées, badigeon

**Toit :** ardoise, bitume

**Plan :** plan régulier

**Étages :** rez-de-chaussée surélevé, 1 étage carré, étage en surcroît

**Élévation :** élévation à travées

**Type(s) de couverture :** toit à plusieurs pans pignon couvert; toit à longs pans croupe

**Typologie :** baie avec arc surbaissé, baie rectangulaire, baie avec arc segmentaire

### Décor

**Techniques :** menuiserie

**Représentations :** chevron

## Sources documentaires

### Documents d'archives

- **Archives départementales de la Côte-d'Or. Cadastre de la commune de Santenay. [1839-1966].**  
Archives départementales de la Côte-d'Or. Cadastre de la commune de Santenay. [1839-1966].- Atlas parcellaire (1839) : 3 P PLAN 582- État de section (1839) : 3 P 582/ES- Matrices cadastrales des propriétés bâties et non bâties : 3 P 582/1 (folio 1 à 760), 3 P 582/2 (folio 761 à 1114)- Matrice cadastrale des propriétés bâties : 3 P 582/3- Matrice cadastrale dite « matrice noire » des propriétés bâties : 3 P 582/4- Matrices cadastrales des propriétés non bâties : 3 P 582/5 (folio 1 à 488), 3 P 582/6, (folio 489 à 1088), 3 P 582/7 (folio 1089 à 1588), 3 P 582/8 (folio 1589 à 1669)  
Lieu de conservation : Archives départementales de la Côte-d'Or, Dijon- Cote du document : 3 P 582
- **Archives départementales de la Côte-d'Or. II O 582 19. Kursaal et ses annexes (1916-1933). Bâtiments derrière Saint-Martin (1906). Propriété Lhome (1906-1910).**  
Archives départementales de la Côte-d'Or. II O 582 19. Kursaal et ses annexes (1916-1933). Bâtiments derrière Saint-Martin (1906). Propriété Lhome (1906-1910).  
Lieu de conservation : Archives départementales de la Côte-d'Or, Dijon- Cote du document : II O 582 19
- **Archives communales de Santenay. 3 R 25-26. Documents relatifs au casino Le Kursaal de Santenay. [1907-1957].**  
Archives communales de Santenay. 3 R 25-26. Documents relatifs au casino Le Kursaal de Santenay. [1907-1957].  
Lieu de conservation : Archives municipales, Santenay- Cote du document : 3 R 25-26

### Documents figurés

- **Kursaal-Hôtel de Santenay (Côte-d'Or). Plan [du rez-de-chaussée]. [Début du 20e siècle ?].**  
Kursaal-Hôtel de Santenay (Côte-d'Or). Plan [du rez-de-chaussée] / Entreprise Pierrot à Beaune. [Début du 20e siècle ?].  
Dessin. Échelle 1/50.  
Lieu de conservation : Archives municipales, Santenay- Cote du document : 3 R 26
- **Casino Le Kursaal de Santenay. Plan [du rez-de-chaussée]. [Milieu du 20e siècle ?].**  
Casino Le Kursaal de Santenay. Plan [du rez-de-chaussée] / [auteur inconnu]. [Milieu du 20e siècle ?]. Dessin.  
Lieu de conservation : Archives municipales, Santenay- Cote du document : 3 R 26
- **Santenay. Parc du Kursaal. [Vers 1900].**  
Santenay. Parc du Kursaal / [auteur inconnu]. Chalon-sur-Saône : B.F., [vers 1900]. Carte postale.

Lieu de conservation : Collection particulière

- **Santenay. Parc du Kursaal. Pont rustique. [Vers 1900].**

Santenay. Parc du Kursaal. Pont rustique / [auteur inconnu]. Chalon-sur-Saône : B.F., [vers 1900]. Carte postale.

Lieu de conservation : Collection particulière

## **Bibliographie**

- **Charbon, Paul. Santenay et son histoire. 2009.**

Charbon, Paul. Santenay et son histoire. Santenay : Éditions santenoises, Paul Charbon, 2009. 319 p. ISBN 978-2-7466-1193-1.

## **Informations complémentaires**

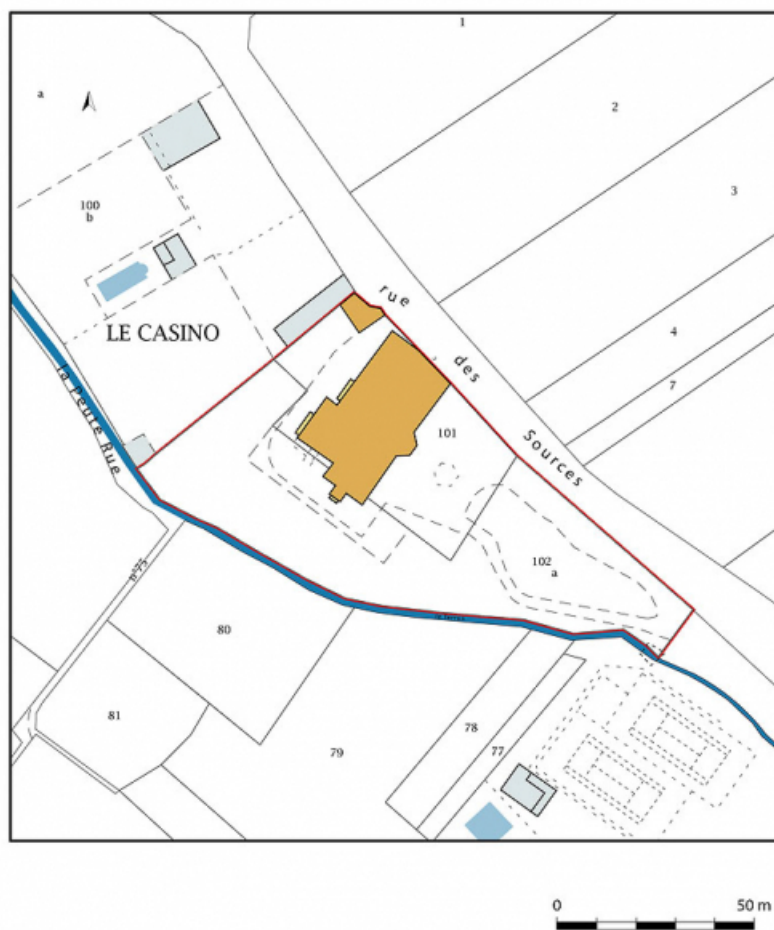
- **Voir le dossier initial numérisé** : <https://patrimoine.bourgognefranche-comte.fr/gtrudov/IA00061485.pdf>

**Thématiques** : thermalisme en Bourgogne-Franche-Comté (le)

**Aire d'étude et canton** : Bourgogne-Franche-Comté

**Dénomination** : casino, hôtel de voyageurs, restaurant, salle des fêtes

© Région Bourgogne-Franche-Comté, Inventaire du patrimoine



**Plan-masse et de situation, extrait du plan cadastral (2020).**

21, Santenay, 9 avenue des Sources

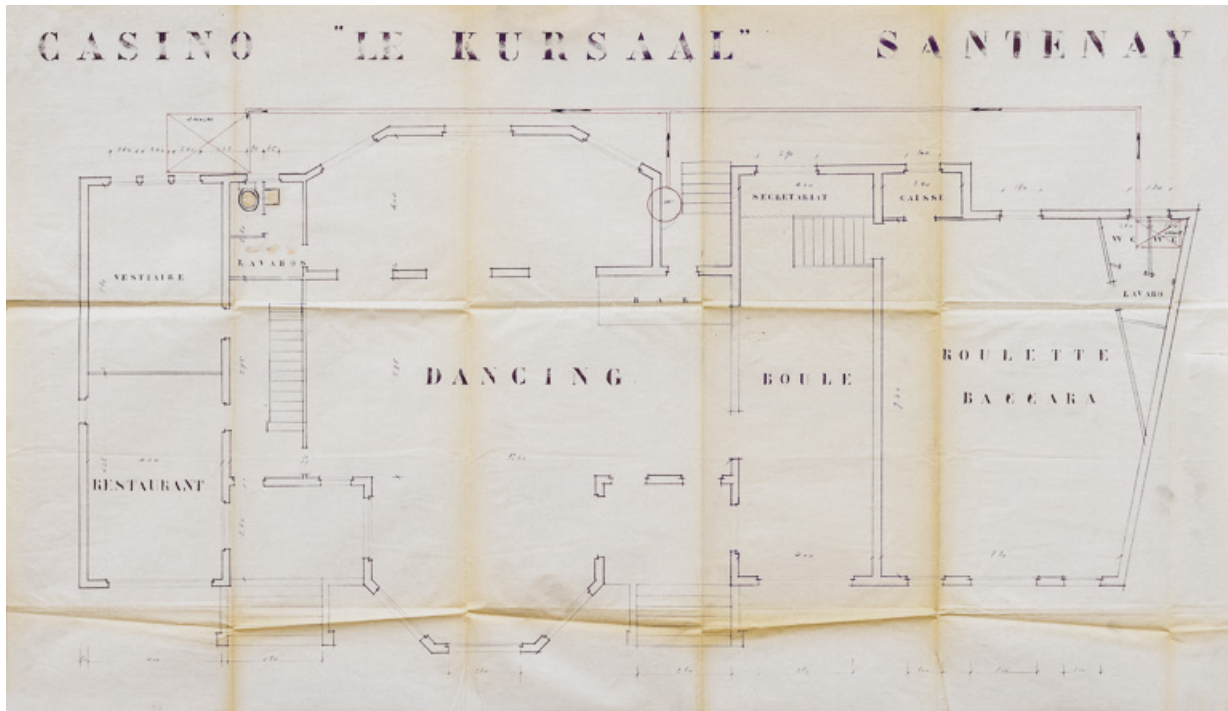
N° de l'illustration : 20202100152NUDA

Date : 2020

Auteur : Pierre-Marie Barbe-Richaud

Reproduction soumise à autorisation du titulaire des droits d'exploitation

© Région Bourgogne-Franche-Comté, Inventaire du patrimoine



**Plan du rez-de-chaussée surélevé.**

21, Santenay, 9 avenue des Sources

**Source :**

**Casino Le Kursaal de Santenay. Plan [du rez-de-chaussée] / [s.n.]. [s.d.]. Dessin. In : Archives communales de Santenay. 3 R 25-26. Documents relatifs au casino Le Kursaal de Santenay. [1907-1957].**

Lieu de conservation : Archives communales, Santenay - Cote du document : 3 R 26

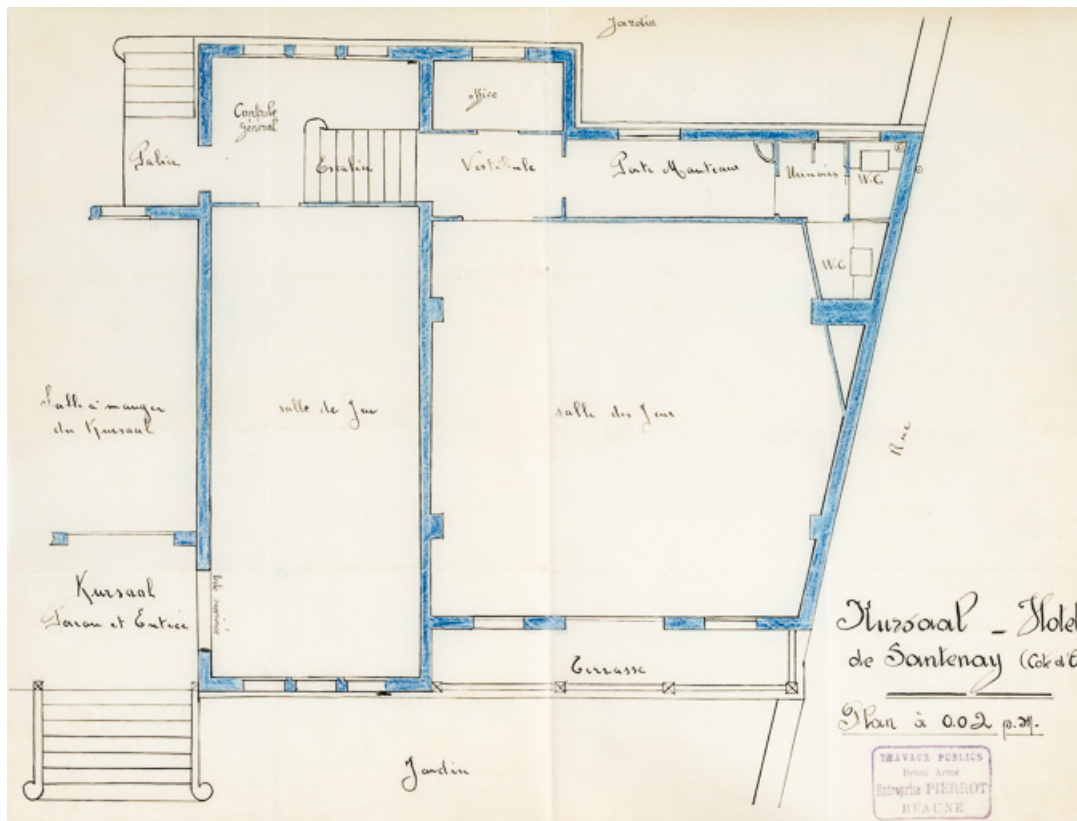
N° de l'illustration : 20192100120NUC2A

Date : 2019

Auteur : Pierre-Marie Barbe-Richaud

Reproduction soumise à autorisation du titulaire des droits d'exploitation

© Région Bourgogne-Franche-Comté, Inventaire du patrimoine



**Plan de distribution des deux salles de jeu du casino.**

21, Santenay, 9 avenue des Sources

**Source :**

**Kursaal-Hôtel de Santenay (Côte-d'Or). Plan [du rez-de-chaussée] / Entreprise Pierrot à Beaune. [s.d.]. Dessin. Échelle 1/50. In : Archives communales de Santenay. 3 R 25-26. Documents relatifs au casino Le Kursaal de Santenay. [1907-1957].**

Lieu de conservation : Archives communales, Santenay - Cote du document : 3 R 26

N° de l'illustration : 20192100118NUC2P

Date : 2019

Auteur : Pierre-Marie Barbe-Richaud

Reproduction soumise à autorisation du titulaire des droits d'exploitation

© Région Bourgogne-Franche-Comté, Inventaire du patrimoine



**Casino.**

21, Santenay, 9 avenue des Sources

N° de l'illustration : 19792101471V

Date : 1979

Auteur : Jean-Luc Duthu

Reproduction soumise à autorisation du titulaire des droits d'exploitation

© Région Bourgogne-Franche-Comté, Inventaire du patrimoine



**façade principale.**

21, Santenay, 9 avenue des Sources

N° de l'illustration : 20222100206NUC4A

Date : 2022

Auteur : Pierre-Marie Barbe-Richaud

Reproduction soumise à autorisation du titulaire des droits d'exploitation

© Région Bourgogne-Franche-Comté, Inventaire du patrimoine





**Façade latérale.**

21, Santenay, 9 avenue des Sources

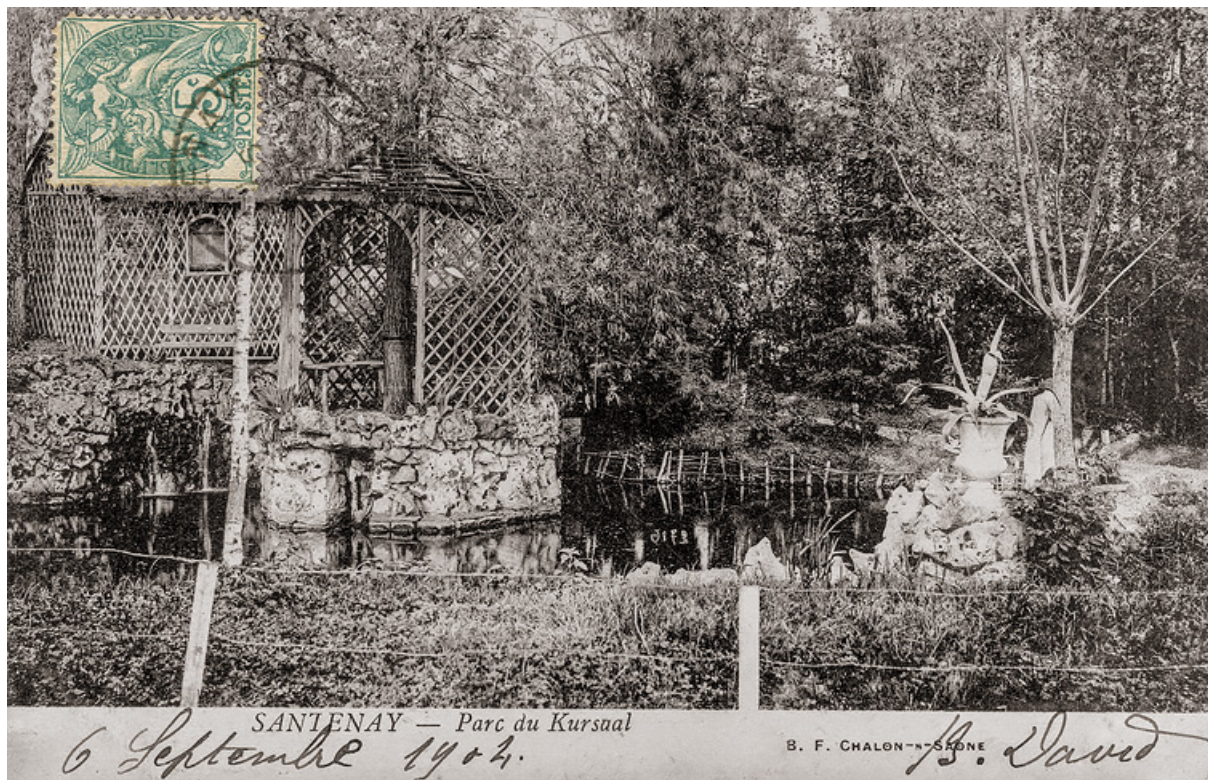
N° de l'illustration : 20222100213NUC4A

Date : 2022

Auteur : Pierre-Marie Barbe-Richaud

Reproduction soumise à autorisation du titulaire des droits d'exploitation

© Région Bourgogne-Franche-Comté, Inventaire du patrimoine



**Vue du parc.**

21, Santenay, 9 avenue des Sources

**Source :**

**Santenay. Parc du Kursaal. [carte postale]. Chalon-sur-Saône : B.F., [vers 1904].**

Lieu de conservation : Collection particulière

N° de l'illustration : 20192100322NUC4A

Date : 2019

Reproduction soumise à autorisation du titulaire des droits d'exploitation

© Région Bourgogne-Franche-Comté, Inventaire du patrimoine



**Vue du parc.**

21, Santenay, 9 avenue des Sources

**Source :**

**Santenay. Parc du Kursaal. Pont rustique. [carte postale]. Chalon-sur-Saône : B.F., [vers 1907].**

Lieu de conservation : Collection particulière

N° de l'illustration : 20192100324NUC4A

Date : 2019

Reproduction soumise à autorisation du titulaire des droits d'exploitation

© Région Bourgogne-Franche-Comté, Inventaire du patrimoine