

## MAISON DE GARDE DU RÉSERVOIR DE CERCEY (CANAL DE BOURGOGNE)

Bourgogne-Franche-Comté, Côte-d'Or  
Thoisly-le-Désert  
Cercey

Dossier IA21004574 réalisé en 2011

Auteur(s) : Cécile Lestienne, Virginie Malherbe, Aurélie Lallement



### Historique

La maison de garde est projetée le 12 février 1837 par l'ingénieur ordinaire Alexandre Collin, " pour veiller convenablement à la conservation des digues " et aussi " à cause du manque d'habitations à proximité de ce lieu " (Archives nationales, F14 12521 ; Archives départementales de la Côte-d'Or, SM art. 21 837, XIII S 1 a / 40, XIII S 1 a / 41 ; XIII S 1 a / 42). Elle reprend le modèle fourni en 1811 par l'ingénieur Foucherot, visé en 1812 par l'ingénieur Sutil (Archives départementales de l'Yonne, 3 S 87).

**Période(s) principale(s)** : 2e quart 19e siècle

**Dates** : 1837 (daté par source)

**Auteur(s) de l'oeuvre** :

Alexandre Collin (ingénieur des Ponts et Chaussées, attribution par source)

### Description

Située sur la rive droite du réservoir de Cercey, la maison de garde est construite en moellon enduit et est couverte de tuile mécanique. Elle est prolongée à droite par une très grande annexe (abritant à l'origine l'écurie et la remise), elle-même construite en moellon enduit et couverte d'une toiture à longs pans en tuile mécanique. Annexe arrière sous appentis. Pignon gauche : superposition d'une fenêtre cintrée et d'une fenêtre rectangulaire. Accès à la cave par un escalier à gauche. Grand jardin avec puits et verger. A noter, la présence d'une cloche au-dessus de la porte d'entrée avec l'inscription : "Notre-Dame de l'Etang. A. Farnier Fils. Dijon. Velars-sur-Ouche".

### Éléments descriptifs

**Murs** : calcaire, moellon sans chaîne en pierre de taille, enduit

**Toit** : tuile mécanique

**Étages** : étage en surcroît

**Typologie** : Maison de type « Foucherot ». Elle se distingue par un plan rectangulaire et une toiture à longs pans, avec un mur gouttereau parallèle au sas de l'écluse. Elle se compose d'une cave qui parfois prend les proportions d'un étage de soubassement selon le talus, d'un rez-de-chaussée et d'un étage en surcroît. Les baies du rez-de-chaussée, une porte encadrée par deux fenêtres, sont rectangulaires. A l'étage, au niveau des murs-pignons, elles adoptent une forme en plein-cintre ou semi-circulaire.

### Informations complémentaires

- **Les maisons du canal de Bourgogne** : <https://httpcanaux.region-bourgogne.fr/bourgogne/ouvrages-dart/maisons/introduction/>

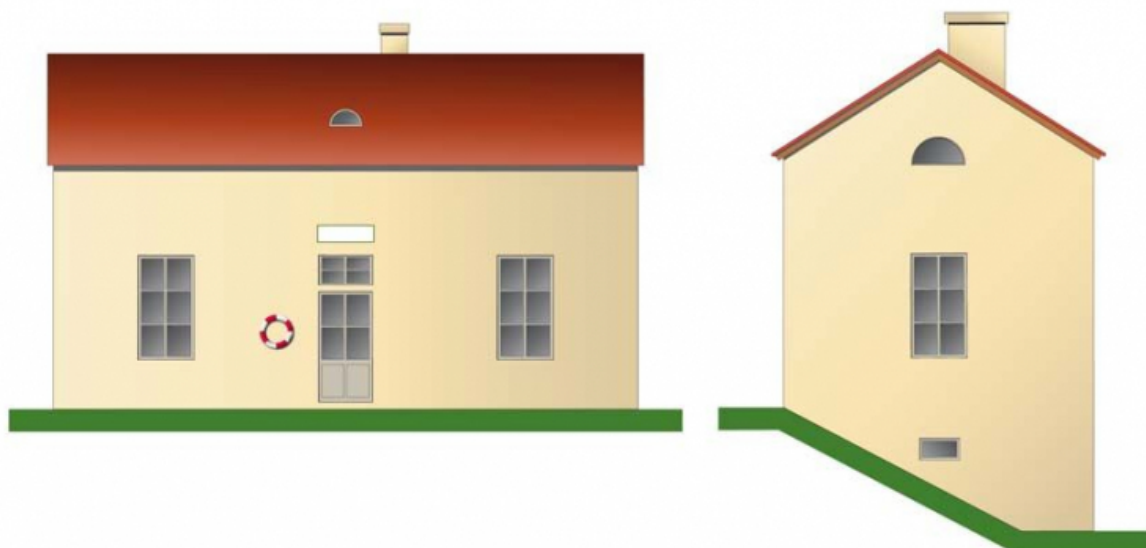
**Thématiques** : canaux de Bourgogne

**Aire d'étude et canton** : Bourgogne

**Dénomination** : maison

**Parties constituantes non étudiées** : puits

© Région Bourgogne-Franche-Comté, Inventaire du patrimoine



**Plan schématique d'une maison éclusière de type Foucherot.**

N° de l'illustration : 20112100102NUDA

Date : 2011

Auteur : Alain Morelière

Reproduction soumise à autorisation du titulaire des droits d'exploitation

© Région Bourgogne-Franche-Comté, Inventaire du patrimoine



**Vue du site.**

21, Thois-le-Désert, lieudit : Cercey

N° de l'illustration : 20172100576NUC2A

Date : 2017

Auteur : Pierre-Marie Barbe-Richaud

Reproduction soumise à autorisation du titulaire des droits d'exploitation

© Région Bourgogne-Franche-Comté, Inventaire du patrimoine



**Vue rapprochée de la maison.**

21, Thois-le-Désert, lieudit : Cercey

N° de l'illustration : 20172100575NUC2A

Date : 2017

Auteur : Pierre-Marie Barbe-Richaud

Reproduction soumise à autorisation du titulaire des droits d'exploitation

© Région Bourgogne-Franche-Comté, Inventaire du patrimoine