

MALADRERIE, LÉPROSERIE, CHAPELLE SAINT-LAZARE

Bourgogne-Franche-Comté, Côte-d'Or
Semur-en-Auxois
chaume Saint-Ladre

Dossier IA21003429 réalisé en 1973 revu en 2012

Auteur(s) : Bernard Lauvergeon, Elisabeth Réveillon, Claudine Hugonnet-Berger



Historique

L'existence de la maison-Dieu est attestée à la fin du 12^e siècle grâce à un acte datant de 1193 ou 1194 qui eut pour témoins le maître des lépreux et le chapelain de la maison-Dieu. Celle-ci fut réunie à l'hôpital avant 1500. La façade antérieure et la charpente de la nef furent reconstruites au 16^e siècle. D'après A. de Vaulabelle, une délibération du 17 décembre 1632 mentionne une église Saint-Ladre, logis des lépreux, qui nécessitait alors des réparations (Histoire générale de Semur-en-Auxois, 1927, p.74). Le 8 mai 1676, l'établissement fut rattaché à l'ordre de Saint-Lazare, pour finalement lui être enlevé à la suite de l'édit du 24 août 1693 ; par arrêt du 22 janvier 1694, il fut décidé que les revenus de la maladrerie seraient gérés par l'hôpital de Semur. Les bâtiments furent afferchés, mais la chapelle continua à servir au culte. Le 24 avril 1827, le préfet confia sa restauration à l'architecte dijonnais Fénéon qui réalisa les "plans et devis des constructions et réparations à faire", sans que la municipalité en ait été avisée de sorte que celle-ci, de son côté, délibéra le 20 septembre suivant, de restaurer la chapelle. Lorsque l'architecte réclama le règlement des 198,59 francs qui lui étaient dus pour les plans et devis dressés, le Conseil municipal nia être au courant. Le 2 mars 1842, le Conseil de Fabrique prit la décision d'acheter la chapelle, alors propriété de l'hospice, au prix de 19 000 francs, afin de "satisfaire au voeu exprimé dans son testament par M. Lazare Gueneau d'Aumont d'être inhumé dans la chapelle Saint-Lazare". Le 28 novembre 1842, le Conseil municipal approuva la demande de la Fabrique d'ériger la chapelle Saint-Lazare en "chapelle de secours", la Fabrique ayant à sa charge, conformément au testament de L. Gueneau d'Aumont, "les dépenses que cette érection, le culte, l'achat et l'entretien du matériel pourront occasionner". Il en fut ainsi jusqu'à ce qu'elle serve de prison en juin 1940 : dans les années qui suivirent, son mobilier fut saccagé et enlevé. Peu de temps avant sa démolition en 1973, la chapelle fut étudiée (photographies et relevés) par le Service régional de l'Inventaire général : à cette époque, d'après l'abbé Marilier qui effectua les recherches historiques, il existait dans la ferme située à proximité "quelques pans de murs" qui semblaient être des vestiges de l'ancienne maladrerie. A l'occasion des travaux de démolition, la dalle funéraire de L. Gueneau d'Aumont (2 m x 1 m) fut mise au jour (épitaphe : ICI GIT LAZARE GUENEAU D'AUMONT, BIENFAITEUR DE CETTE CHAPELLE, DECEDE LE 16 JANVIER 1841).

Période(s) principale(s) : limite 12^e siècle 13^e siècle / 16^e siècle

Description

La chapelle, de plan rectangulaire, comprend un chœur à chevet plat de même largeur que la nef mais plus élevé, flanqué à droite d'une sacristie. Une corniche à modillons couronne les élévations latérales de l'édifice. Un campanile en métal se dresse au-dessus du pignon antérieur du chœur. Le portail d'entrée, en arc segmentaire et encadrement à arêtes chanfreinées, est surmonté d'une fenêtre en plein-cintre. La porte latérale gauche est de même structure que le portail. La nef est couverte d'une fausse voûte en lattes plâtrée à trois fermes apparentes, son élévation gauche est percée de deux baies en plein-cintre étroites et très ébrasées. Le chœur, séparé de la nef par un arc diaphragme en plein-cintre à impostes, est voûté d'ogives reposant sur des culots sculptés. Il est éclairé par trois fenêtres en plein-cintre fortement ébrasées, celle du mur postérieur est plus large et plus haute. Sacristie plafonnée à une fenêtre rectangulaire.

Éléments descriptifs

Murs : calcaire, moellon, enduit

Toit : tuile plate

Plan : plan allongé

Etages : 1 vaisseau

Couvrement : fausse voûte en berceau, voûte d'ogives

Type(s) de couverture : toit à longs pans ; toit à deux pans ; appentis

État de conservation :

détruit après inventaire

Décor

Techniques : sculpture

Représentations : tête humaine, mouton, tête

Précision sur les représentations :

Têtes humaines et tête de mouton sur les culots du chœur.

Sources documentaires

Bibliographie

- Vulabellé, Alfred de. Histoire générale de Semur-en-Auxois. Nouv. éd. Paris : F. Chantenay, 1927. 334 p. : ill. ; in-8°.

Informations complémentaires

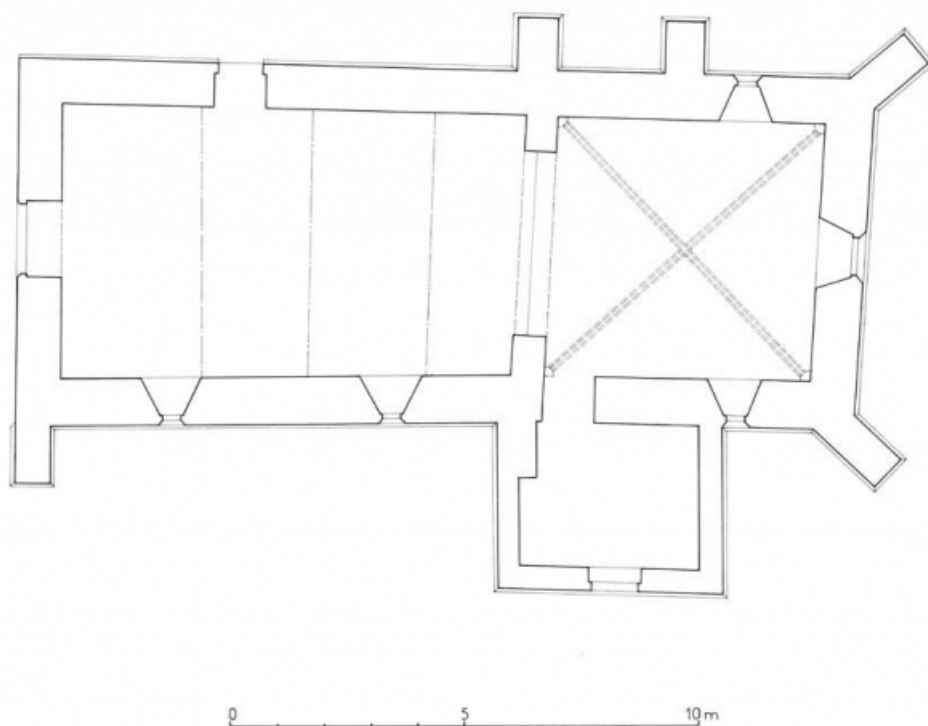
- **Voir le dossier numérisé** : <https://patrimoine.bourgognefranchecomte.fr/gtrudov/IA21003429.pdf>

Thématiques : patrimoine hospitalier

Aire d'étude et canton : Bourgogne

Dénomination : maladrerie, léproserie, chapelle

© Région Bourgogne-Franche-Comté, Inventaire du patrimoine



plan

21, Semur-en-Auxois R.D. 954, lieudit : chaume Saint-Ladre

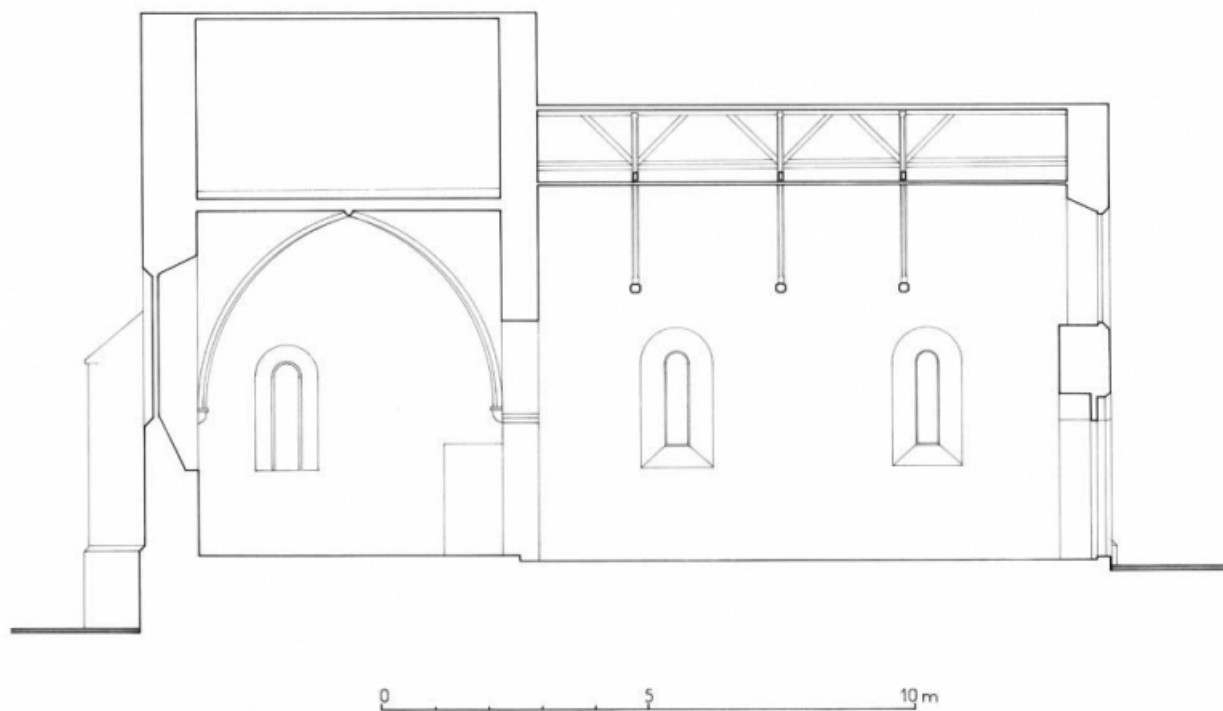
N° de l'illustration : 20122100354A2YY

Date : 2012

Auteur : Alain Morelière

Reproduction soumise à autorisation du titulaire des droits d'exploitation

© Région Bourgogne-Franche-Comté, Inventaire du patrimoine



coupe longitudinale

21, Semur-en-Auxois R.D. 954, lieudit : chaume Saint-Ladre

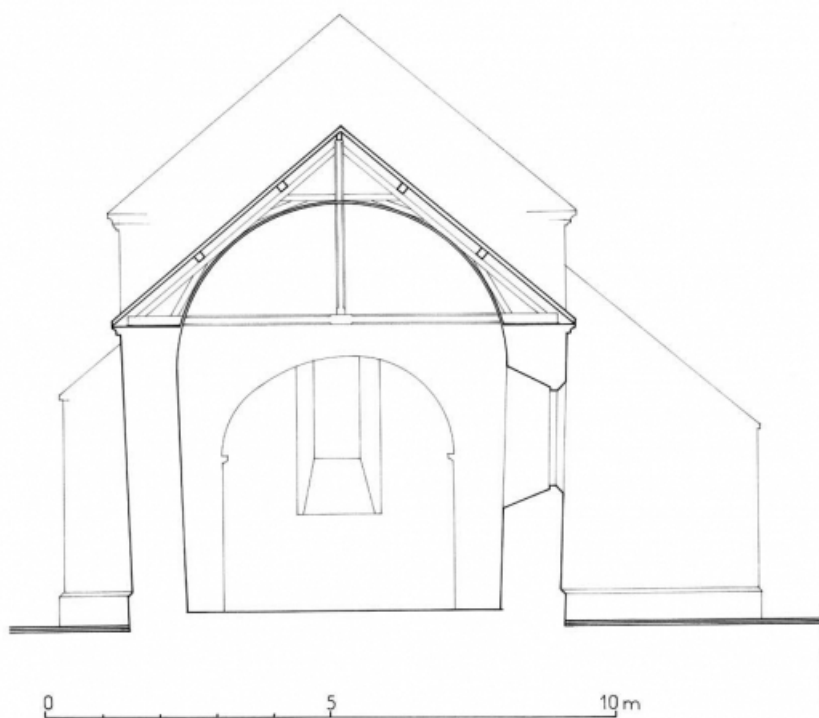
N° de l'illustration : 20122100355A2YY

Date : 2012

Auteur : Alain Morelière

Reproduction soumise à autorisation du titulaire des droits d'exploitation

© Région Bourgogne-Franche-Comté, Inventaire du patrimoine



coupe transversale

21, Semur-en-Auxois R.D. 954, lieudit : chaume Saint-Ladre

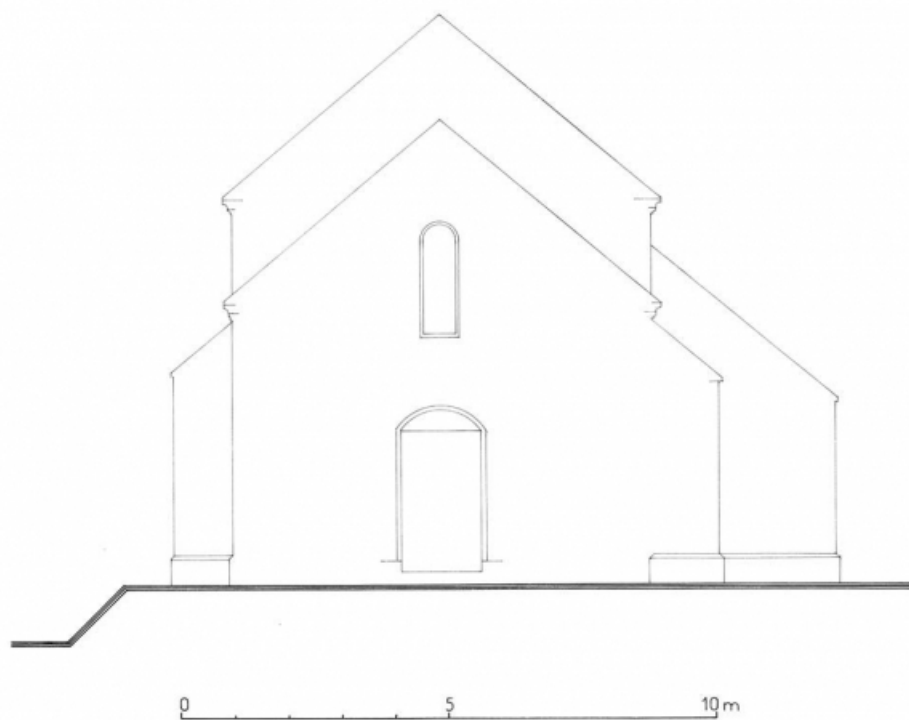
N° de l'illustration : 20122100356A2YY

Date : 2012

Auteur : Alain Morelière

Reproduction soumise à autorisation du titulaire des droits d'exploitation

© Région Bourgogne-Franche-Comté, Inventaire du patrimoine



élévation antérieure

21, Semur-en-Auxois R.D. 954, lieudit : chaume Saint-Ladre

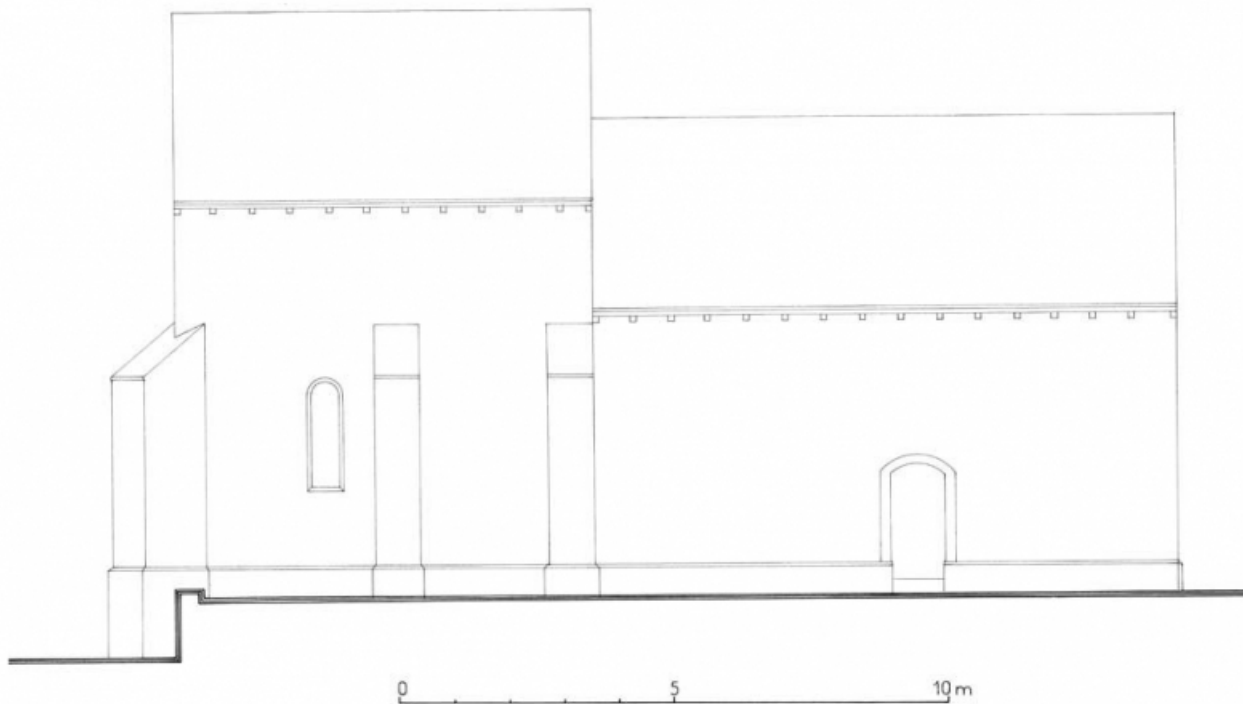
N° de l'illustration : 20122100358A2YY

Date : 2012

Auteur : Alain Morelière

Reproduction soumise à autorisation du titulaire des droits d'exploitation

© Région Bourgogne-Franche-Comté, Inventaire du patrimoine



élévation latérale gauche

21, Semur-en-Auxois R.D. 954, lieudit : chaume Saint-Ladre

N° de l'illustration : 20122100357A2YY

Date : 2012

Auteur : Alain Morelière

Reproduction soumise à autorisation du titulaire des droits d'exploitation

© Région Bourgogne-Franche-Comté, Inventaire du patrimoine



Façade antérieure.

21, Semur-en-Auxois R.D. 954, lieudit : chaume Saint-Ladre

N° de l'illustration : 19732100263V

Date : 1973

Auteur : Michel Thierry

Reproduction soumise à autorisation du titulaire des droits d'exploitation

© Région Bourgogne-Franche-Comté, Inventaire du patrimoine



Elévation gauche.

21, Semur-en-Auxois R.D. 954, lieudit : chaume Saint-Ladre

N° de l'illustration : 19732100264V

Date : 1973

Auteur : Michel Thierry

Reproduction soumise à autorisation du titulaire des droits d'exploitation

© Région Bourgogne-Franche-Comté, Inventaire du patrimoine



Élévation droite.

21, Semur-en-Auxois R.D. 954, lieudit : chaume Saint-Ladre

N° de l'illustration : 19732100267V

Date : 1973

Auteur : Michel Thierry

Reproduction soumise à autorisation du titulaire des droits d'exploitation

© Région Bourgogne-Franche-Comté, Inventaire du patrimoine



Elévation droite et chevet.

21, Semur-en-Auxois R.D. 954, lieudit : chaume Saint-Ladre

N° de l'illustration : 19732100266V

Date : 1973

Auteur : Michel Thierry

Reproduction soumise à autorisation du titulaire des droits d'exploitation

© Région Bourgogne-Franche-Comté, Inventaire du patrimoine



Chevet.

21, Semur-en-Auxois R.D. 954, lieudit : chaume Saint-Ladre

N° de l'illustration : 19732100265V

Date : 1973

Auteur : Michel Thierry

Reproduction soumise à autorisation du titulaire des droits d'exploitation

© Région Bourgogne-Franche-Comté, Inventaire du patrimoine



Vue prise de l'entrée.

21, Semur-en-Auxois R.D. 954, lieudit : chaume Saint-Ladre

N° de l'illustration : 19732100268V

Date : 1973

Auteur : Michel Thierry

Reproduction soumise à autorisation du titulaire des droits d'exploitation

© Région Bourgogne-Franche-Comté, Inventaire du patrimoine



Vue prise du chœur.

21, Semur-en-Auxois R.D. 954, lieudit : chaume Saint-Ladre

N° de l'illustration : 19732100270V

Date : 1973

Auteur : Michel Thierry

Reproduction soumise à autorisation du titulaire des droits d'exploitation

© Région Bourgogne-Franche-Comté, Inventaire du patrimoine



Vue du chœur.

21, Semur-en-Auxois R.D. 954, lieudit : chaume Saint-Ladre

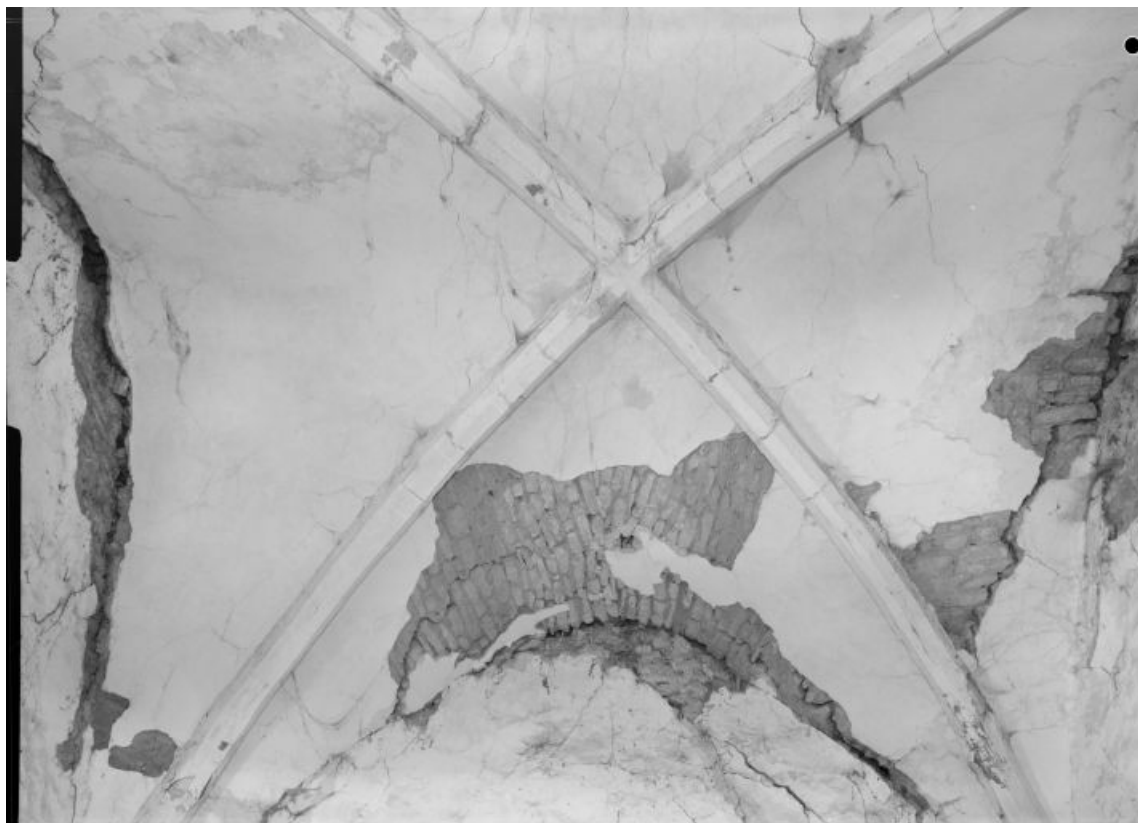
N° de l'illustration : 19732100269V

Date : 1973

Auteur : Michel Thierry

Reproduction soumise à autorisation du titulaire des droits d'exploitation

© Région Bourgogne-Franche-Comté, Inventaire du patrimoine



Voûte du chœur.

21, Semur-en-Auxois R.D. 954, lieudit : chaume Saint-Ladre

N° de l'illustration : 19732100271V

Date : 1973

Auteur : Jean-Luc Duthu

Reproduction soumise à autorisation du titulaire des droits d'exploitation

© Région Bourgogne-Franche-Comté, Inventaire du patrimoine



Choeur, culot antérieur gauche.

21, Semur-en-Auxois R.D. 954, lieudit : chaume Saint-Ladre

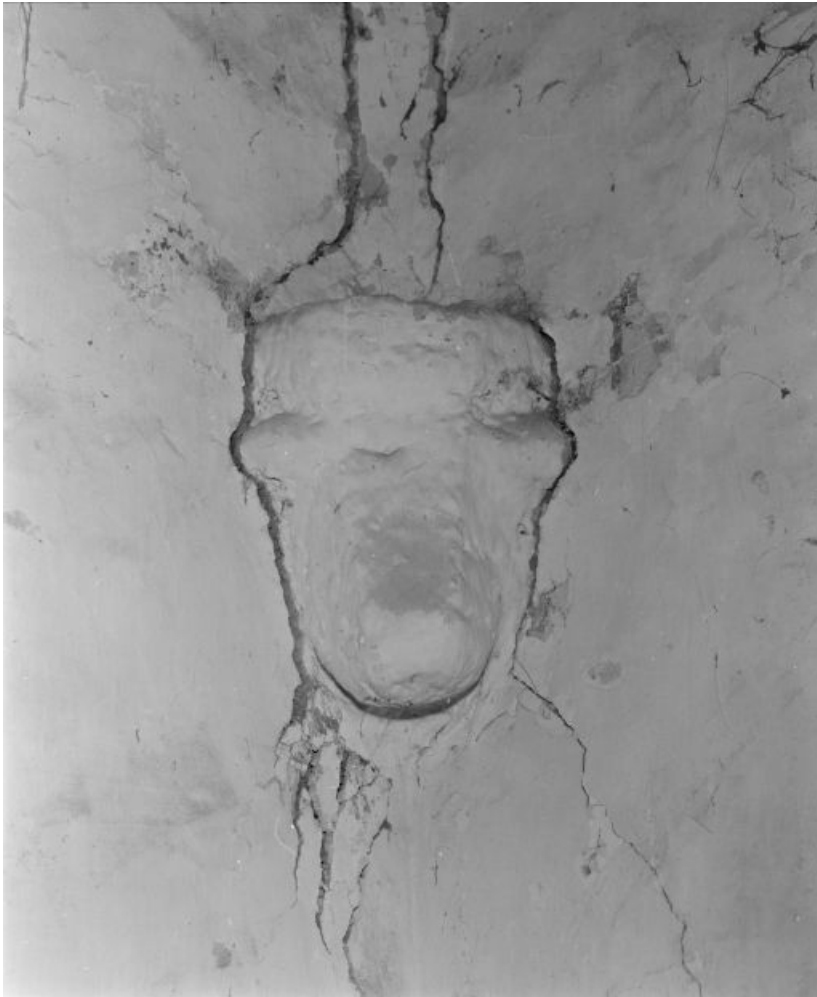
N° de l'illustration : 19732100272X

Date : 1973

Auteur : Jean-Luc Duthu

Reproduction soumise à autorisation du titulaire des droits d'exploitation

© Région Bourgogne-Franche-Comté, Inventaire du patrimoine



Choeur, culot postérieur gauche.

21, Semur-en-Auxois R.D. 954, lieudit : chaume Saint-Ladre

N° de l'illustration : 19732100273X

Date : 1973

Auteur : Jean-Luc Duthu

Reproduction soumise à autorisation du titulaire des droits d'exploitation

© Région Bourgogne-Franche-Comté, Inventaire du patrimoine



Choeur, culot postérieur droit.

21, Semur-en-Auxois R.D. 954, lieudit : chaume Saint-Ladre

N° de l'illustration : 19732100274X

Date : 1973

Auteur : Jean-Luc Duthu

Reproduction soumise à autorisation du titulaire des droits d'exploitation

© Région Bourgogne-Franche-Comté, Inventaire du patrimoine



Mur gauche de la nef, détail.

21, Semur-en-Auxois R.D. 954, lieudit : chaume Saint-Ladre

N° de l'illustration : 19732100275X

Date : 1973

Auteur : Jean-Luc Duthu

Reproduction soumise à autorisation du titulaire des droits d'exploitation

© Région Bourgogne-Franche-Comté, Inventaire du patrimoine