

## USINES DE MATÉRIEL AGRICOLE DE FRANCHE-COMTÉ

Dossier IA00141449 réalisé en 1988 revu en 2020

Auteur(s) : Laurent Poupard



### Historique

#### Machinisme agricole

Activité de proximité s'il en est dans une région comme la Franche-Comté, la fabrication de l'outillage agricole mécanique a largement dépassé le niveau de l'atelier du maréchal-ferrant ou du charron pour donner naissance à une industrie à part entière. Inscrite dans un mouvement général d'amélioration de la productivité agricole, cette fabrication est issue d'innombrables recherches, à tous les niveaux, et de multiples acteurs.

#### Les machines

La mécanisation est à l'œuvre au milieu du 19<sup>e</sup> siècle, notamment pour pallier le manque de main-d'œuvre, et l'un des premiers domaines où elle trouve à s'appliquer est le battage des grains. La batteuse à manège, actionnée par un ou plusieurs chevaux, se répand rapidement : les statistiques en recensent près de 60 000 en France en 1852 mais plus de 200 000 trente ans plus tard. Par la suite, la locomobile supplantera les chevaux. Les constructeurs locaux se multiplient : en 1847, Auguste Louvrier fait breveter une batteuse mue par la force animale, qu'il réalise peut-être dans son atelier de Lods ; en 1852 Alexis Damey fabrique des batteuses dans l'atelier de construction mécanique qu'il fonde à Dole (son établissement sera repris par Lacroix en 1895) ; à cette époque, la famille Ménétrier débute leur construction à Renaucourt.

Si on ne sait pas ce que recouvrait exactement l'« atelier de construction de machines aratoires » qu'Aimé Célestin Pouguet est autorisé à établir à Ornans en 1852, à Arc-lès-Gray, la famille Thiébaud fabrique à partir de 1848 des « outils de travail du sol et de récolte des fourrages ». L'entreprise (qui a donné naissance à la Société Thiébaud Bourguignonne en 1957 puis en 1959 à la Compagnie continentale de Motoculture, acquise en 1964 par l'Américain John Deere) produit toujours du matériel pour le fourrage.

Des machines plus perfectionnées servant à récolter céréales et foin (moissonneuses, faucheuses, faneuses, râteliers mécaniques, etc.) se répandent dans la deuxième moitié du 19<sup>e</sup> siècle : le javelage automatique est maîtrisé à la fin des années 1860 et une moissonneuse-lieuse est présentée à l'Exposition universelle de 1878 (servie par deux hommes, elle permet d'en remplacer une vingtaine : faucheurs, javilleurs et lieurs). Leur complexité croissante concentre progressivement la fabrication dans des ateliers plus importants ou des usines, et leur emploi se généralise à mesure qu'augmente le coût de la main-d'œuvre. La mise à disposition de moteurs (thermiques puis électriques), fixes puis mobiles, de moins en moins encombrants, participe à la mécanisation de l'agriculture.

C'est ainsi qu'en Haute-Saône, à Gray, les fils de Charles Millot, acquéreurs en 1856 de la fonderie et de l'atelier de construction mécanique établis en 1830 par les frères Marland, en orientent la production vers le matériel agricole. La société Millot Frères fabrique batteuses, faucheuses-moissonneuses, presses à fourrage, concasseurs, coupe-racines, pompes mais aussi locomobiles à vapeur (de 2 à 12 ch) et, à partir de 1892, moteurs fixes à combustion interne. Les Ets Millot et Cie produisent, vers 1900, 1 500 faucheuses, 150 moissonneuses-javeleuses, 900 moteurs à essence et 100 moteurs à pétrole lampant par an. Le site sera repris après la Deuxième Guerre mondiale par la société Labourier, de Mouchard, dans le Jura, qui maintiendra un temps l'atelier de fabrication de matériel agricole.

La société Dollé-Chaubey, elle, fondée en 1868 par Emile Oscar Dollé à Gevigney, transfère en 1908 sa fabrique de machines agricoles à Vesoul où, en 1912, elle produit 2 500 faucheuses, 300 moissonneuses, 300 lieuses, 1 000 charrues Brabant, 5 000 concasseurs, des coupe-racines, des meules, etc. Qualifiée dans une publicité de 1949 de « plus grande manufacture française de machines agricoles » avec environ 500 ouvriers, l'usine fermera ses portes en mai 1953. A Renaucourt, Stanislas

Estienney transfère en 1923 l'entreprise Ménétrier (devenue Estienney-Ménétrier) sur le site d'un ancien haut fourneau. L'usine arrête la production de batteuses vers 1960 et s'oriente vers la fabrication sur demande, la réparation et la vente de matériel agricole (une cinquantaine de personnes en 1989).

Dans le Doubs, Japy Frères construit en 1908, à Dasle, l'usine de la Gare destinée à centraliser la fabrication de ses machines agricoles et de ses pompes. Progressivement arrêtées après la Première Guerre mondiale, ces productions cessent en 1940 avec un dernier modèle de hache-herbe.

Dans le même département, Louis Thieulin fait breveter un modèle de motofaucheuse (avec moteur à essence) en 1912, deux ans après l'obtention par François Nicod d'un brevet pour un « avant-train de charrue Brabant double ou simple ». Ce dernier et son frère Constant cèdent en 1915 leur atelier, bâti en 1886 à Eternoz, à Jean Garnier et la charrue « Brabant-Garnier » sera produite à 6 000 exemplaires. L'affaire est petite (six personnes dans les années 1930) mais inventive : Garnier met au point une moissonneuse dite auto-javeleur, une faneuse à dents flexibles, un triangle de chasse-neige réglable. Ses fils arrêtent la fabrication des charrues Brabant au milieu des années 1950 mais réalisent à partir de 1966 des charrues à planche sur trois points (adaptées au système de relevage des tracteurs) et inventent vers 1978 un système de sécurité « non stop ».

A Seloncourt, la société Herren et Cie fait construire vers 1925 un atelier de fabrication de machines agricoles (concasseurs et broyeurs à céréales, déchargeuses de foin, herses, etc.), qui fermera en 1961. A Audincourt, Marc et René Ligier débute à la Libération une activité de fabrication de remorques agricoles puis d'épandeurs à fumier et à sable.

Dans le Territoire de Belfort, les Ets Query bâtissent à Faverois vers 1930 une usine destinée à la fabrication d'un modèle de déchargeuse de foin par ventilation mis au point et breveté par Léon Query. L'entreprise se lance après la Deuxième Guerre mondiale dans les faucheuses adaptables à différents types de tracteurs (2 300 unités en 1958). Comptant 60 personnes en 1960, elle s'oriente progressivement vers la production de matériel électroménager pour l'hôtellerie et les collectivités.

## Les tracteurs

Si les locomobiles connaissent une certaine diffusion, notamment parce qu'elles sont en poste fixe lorsqu'elles sont utilisées, les tracteurs à vapeur souffrent de leur lourdeur et de leur faible efficacité. A cet égard l'exemple des Benier-Rollet à Morez est édifiant : de 1892 à 1895, les frères Henri, Honoré et Homère Benier-Rollet, fabricants et réparateurs de matériel de scierie, construisent pour la scierie Jobez de Pont-de-Poitte un tracteur à vapeur, qui ne fut jamais utilisé du fait de sa faible vitesse (14 km/h) et de l'arrivée de la voie ferrée. La généralisation des moteurs thermiques et les progrès liés à la construction automobile ouvrent la voie à la réalisation de tracteurs agricoles plus efficaces, mais leur coût et la faible taille des parcelles en retardent la diffusion. Ces tracteurs ne sont réellement adoptés qu'après la Deuxième Guerre mondiale avec le coup de pouce du plan Marshall.

La Franche-Comté a connu quelques fabricants de tracteurs. Certains réalisent des engins légers, issus de l'adaptation d'un moteur sur une faucheuse. Il en est ainsi de la « Moto-faucheuse charrue tracteur E. Maître » (connue par une publicité) : elle aurait été fabriquée dans l'entre-deux-guerres par la Société comtoise de Motorisation agricole établie à Besançon (Saint-Ferjeux), avec pour représentant régional les Ets Dollé de Vesoul. Dans le Jura, Désiré Dalloz et son fils Henri créent en 1933 la Kiva, une faucheuse motorisée à trois roues portant son conducteur, qu'ils construisent à Essia puis après la Deuxième Guerre mondiale à Lons-le-Saunier. Cette fabrication cesse en 1974 (5 372 exemplaires ont été réalisés), remplacée par celle de petites motofaucheuses. Signalons aussi une autre production confidentielle, de 1947 à 1957, à Bonlieu, où Albert Chauvin construit environ 200 tracteurs à quatre roues motrices.

D'autres fabricants sont signalés dans l'entre-deux-guerres. C'est de motoculteur à chenilles qu'il est question de 1928 à 1937, rue Fontaine-Argent à Besançon, avec la Société anonyme d'Instruments de Motoculture - Sadim - (Société auxiliaire des Industries mécaniques avant 1928 ?). Celle-ci a succédé, dans l'usine bâtie pour Amstoutz-Ravel et Cie, aux Automobiles Schneider dont la gamme avait été élargie aux tracteurs au début des années 1920 (avec reprise des Ets Pingris et Mollet-Fontaine, utilisant la marque Motoculta). A Faverois, les Ets Query, produisent de 1932 à 1939 des tracteurs agricoles équipés de moteurs Citroën.

Le véritable décollage de la production s'effectue donc après la Deuxième Guerre mondiale. A Besançon, Douge décide de convertir sa deuxième usine à la réalisation de tracteurs, de marque Messor, écoulés via la société Soventrac. Le premier (un monocylindre de 15 ch) sort en 1950 mais la société est reprise fin 1952 par le Jurassien Labourier. Etabli à Mouchard, Jules Labourier a commencé par commercialiser au début des années 1920 des tracteurs routiers américains FWD (Four Wheel Drive Auto Co) type B, revendus comme surplus militaires, qu'il modifiait et habillait ensuite. Il a élargi sa gamme aux tracteurs agricoles et forestiers, à gazogène durant la guerre puis à moteur diesel (fourni par Douge) après. L'entreprise, qui produit 741 tracteurs agricoles en 1958, est alors présente sur quatre sites : Mouchard, Baume-les-Dames, Besançon (usine Douge, fermée en 1975) et Gray (usine Millot). Elle cesse en 1986 la production en série pour les engins spéciaux et, en 2019, elle est encore active à Mouchard mais comme fabrique d'engrenages.

Une production particulière peut aussi être évoquée : celle des chasse-neige. A Saint-Claude, la société De Giorgi et le constructeur-mécanicien Stanislas Lartaux s'associent vers 1925 pour réaliser des chasse-neige en montant une étrave sur un véhicule porteur, fourni notamment par Labourier. Sicométal, qui existe toujours, naît ainsi en 1956.

**Période(s) principale(s) :** 19e siècle / 20e siècle

## Sources documentaires

### Documents d'archives

- **Papier à en-tête, 1852.**

Archives départementales du Doubs, Besançon, 7 S 65, Papier à en-tête, 1852.

Lieu de conservation : Archives départementales du Doubs, Besançon- Cote du document : 7 S 65

### Documents figurés

- **Vue cavalière de l'usine Millot. S.d. [Fin 19e ou début 20e siècle].**

Vue cavalière de l'usine Millot. Dessin (lavis), s.n. S.d. [fin 19e ou début 20e siècle].

Lieu de conservation : Archives privées

- **Usines Pouguet, carte postale, cliché Ch. Simon, édit. Maîche-Ornans, s.d. [fin 19e ou début 20e siècle].**

Archives départementales du Doubs, Besançon, 6Fi25434/57, Usines Pouguet, carte postale, cliché Ch. Simon, édit. Maîche-Ornans, s.d. [fin 19e ou début 20e siècle].

Lieu de conservation : Archives départementales du Doubs, Besançon- Cote du document : 6Fi25434/57

- **Moteur électrique [Japy] sur chariot transportable commandant un hache paille, 1ère moitié 20e siècle**

Moteur électrique [Japy] sur chariot transportable commandant un hache paille, photographie, s.n., s.d. [1ère moitié 20e siècle]

Lieu de conservation : Musée Frédéric Japy, Beaucourt

- **Moteur électrique [Japy] sur chariot transportable commandant un concasseur, 1ère moitié 20e siècle**

Moteur électrique [Japy] sur chariot transportable commandant un concasseur, photographie, s.n., s.d. [1ère moitié 20e siècle]

Lieu de conservation : Musée Frédéric Japy, Beaucourt

- **Moteur Japy [affiche publicitaire], milieu 20e siècle**

Moteur Japy [affiche publicitaire], dessin imprimé, s.n., s.d. [milieu 20e siècle], Impr. A. Waton à Saint-Etienne

Lieu de conservation : Musée Frédéric Japy, Beaucourt

- **Vue d'ensemble des Ets Dollé depuis l'entrée, [1949]**

Vue d'ensemble des Ets Dollé depuis l'entrée. Photogr., s.n., s.d. [1949]. Dans : " L'Opinion économique et financière [...]", p. 91.

- **Modèles de batteuse Estienney-Ménétrier, [vers 1955]**

Modèles de batteuse Estienney-Ménétrier. Brochure publicitaire, dessin, impr. de l'Est, Besançon, s.d. [vers 1955].

Lieu de conservation : Collection particulière

- **Batteuse Estienney-Ménétrier 140 SAB, [vers 1955].**

Batteuse Estienney-Ménétrier 140 SAB. Brochure publicitaire, dessin, impr. de l'Est, Besançon, s.d. [vers 1955].

Lieu de conservation : Collection particulière

### Documents multimédias

- **Favre, Eric. Théo Schneider, le pionnier de Besançon, 2009**

Favre, Eric. Théo Schneider, le pionnier de Besançon. - 8 octobre 2009. III. Document accessible en ligne sur le site Gazoline à l'adresse : <https://www.gazoline.net/2009/10/08/theo-schneider/> (consultation : 21 octobre 2020)

- **Labourier : le plus américain des Jurassiens, 2018**

Labourier : le plus américain des Jurassiens. - S.n. : Fondation de l'Automobile Marius Berliet, sd. [2018]. III. Document accessible en ligne sur le site de la Fondation Berliet à l'adresse : <https://www.fondationberliet.org/ressources-documentaires/archive-article-dossier-camion-berliet/labourier-mouchard-fwd-camion/> (consultation : 21 octobre 2020)

- **Le Corff, Roland. Auto-faucheuses Kiva et tracteurs Chauvin, 2011**

Le Corff, Roland. Auto-faucheuses Kiva et tracteurs Chauvin. - 13 mars 2011. ill.

### Bibliographie

- **Bienfait, Jean. L'industrie du tracteur agricole en France, 1959**

Bienfait, Jean. L'industrie du tracteur agricole en France. Revue de Géographie de Lyon, vol. 34, n° 3, 1959, p. 193-216, cartes, graphiques. Document accessible en ligne sur le site Persée à l'adresse : [https://www.persee.fr/doc/geoca\\_0035-113x\\_1959\\_num\\_34\\_3\\_2349](https://www.persee.fr/doc/geoca_0035-113x_1959_num_34_3_2349) (consultation : 21 octobre 2020)

- **Descombes, Christian. Encyclopédie des tracteurs fabriqués en France des origines à nos jours, 1998**

Descombes, Christian. Encyclopédie des tracteurs fabriqués en France des origines à nos jours. - Boulogne-Billancourt : Etai, 1998. 160 p. : ill. ; 32 cm.

- **Désert, Gabriel. Machinisme et agriculture dans la France du XIXe siècle, 1984**

Désert, Gabriel. Machinisme et agriculture dans la France du XIXe siècle. Historical Papers / Communications historiques, vol. 19, n° 1, 1984, p. 185-216. Document accessible en ligne sur le site Erudit à l'adresse : <https://doi.org/10.7202/030924ar> (consultation : 21 octobre 2020)

- **Favereaux, Raphaël ; Poupard, Laurent. Patrimoine industriel : Jura. 1998.**

Favereaux, Raphaël ; Poupard, Laurent. Patrimoine industriel : Jura / Direction régionale des Affaires culturelles de Franche-Comté, Service régional de l'Inventaire général ; fotogr. Jérôme Mongreville, Yves Sancey ; cartogr. Christophe Batardy. Besançon : Association pour la Promotion et le Développement de l'Inventaire comtois, 1998. 360 p. : ill., cartes ; 27 cm. (Indicateurs du patrimoine).

- **Favereaux, Raphaël. Patrimoine industriel de la Haute-Saône. 2010.**

Favereaux, Raphaël. Patrimoine industriel de la Haute-Saône / Région Franche-Comté, Direction de l'Inventaire du Patrimoine ; fotogr. Jérôme Mongreville ; cartogr. André Céréza. Lyon : Lieux Dits, 2010. 112 p. : ill. ; 30 cm. (Images du patrimoine ; 261)

- **Favereaux, Raphaël ; Poupard, Laurent. Franche-Comté, terre d'industrie et de patrimoine. 2021.**

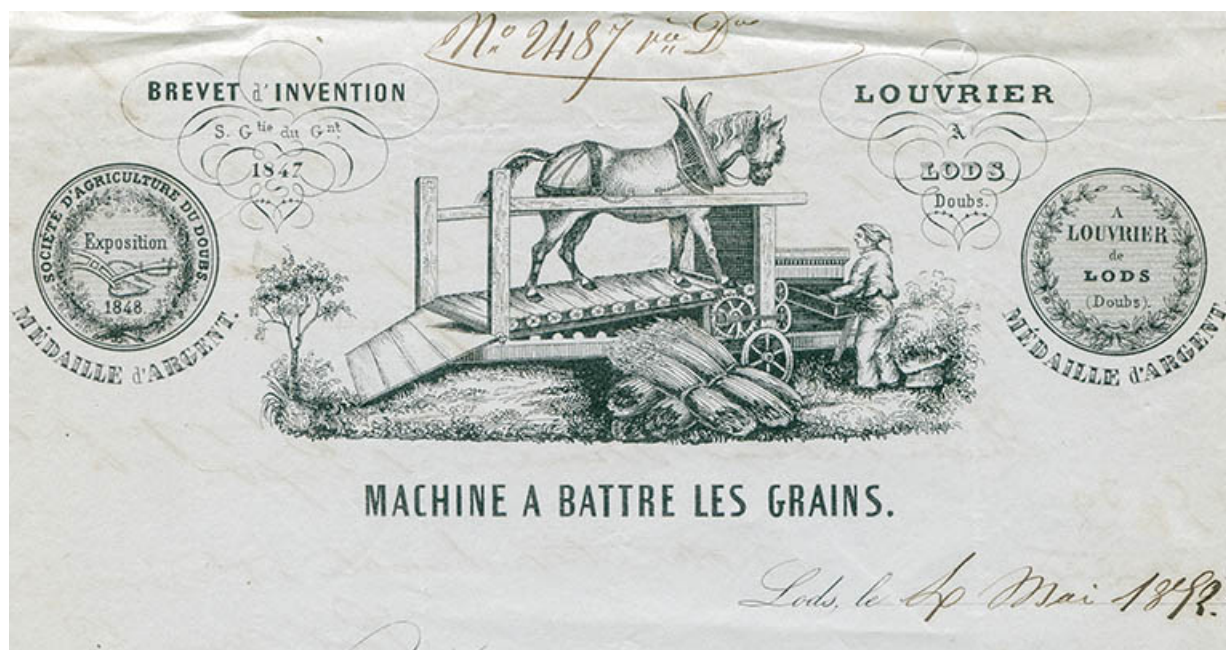
Favereaux, Raphaël ; Poupard, Laurent. Franche-Comté, terre d'industrie et de patrimoine / Région Bourgogne-Franche-Comté, Service Inventaire et Patrimoine ; fotogr. Sonia Dourlot, Jérôme Mongreville, Yves Sancey ; dessins Mathias Papigny, Aline Thomas ; cartogr. Pierre-Marie Barbe-Richaud, André Céréza. Lyon : Lieux Dits, 2021. 416 p. : ill. ; 30 cm.

## Informations complémentaires

- **Vieilles Soupapes agricoles** : <https://httpvieilles.soupapes.free.fr/>

© Région Bourgogne-Franche-Comté, Inventaire du patrimoine





Papier à en-tête, 1852.

Source :

**Archives départementales du Doubs, Besançon, 7 S 65, Papier à en-tête, 1852.**

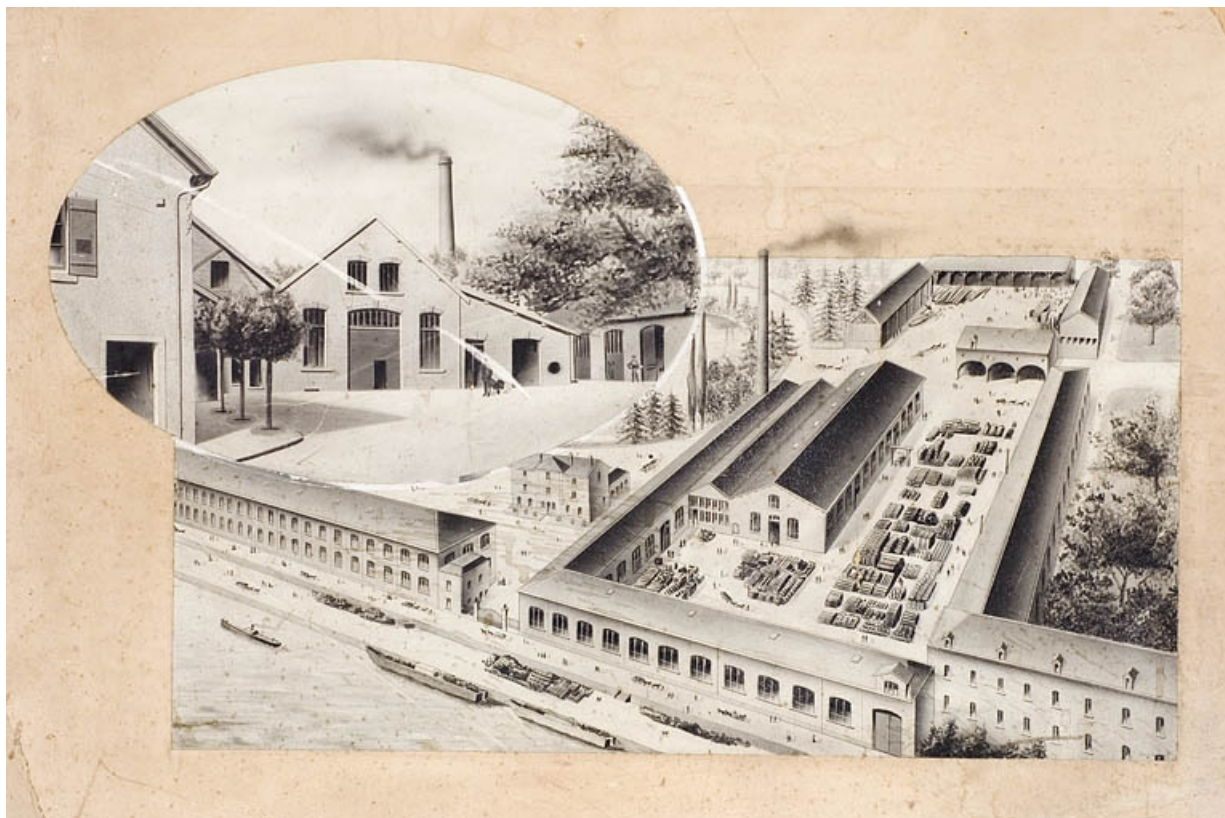
Lieu de conservation : Archives départementales du Doubs, Besançon - Cote du document : 7 S 65

N° de l'illustration : 20182500050NUC4A

Date : 2018

Reproduction soumise à autorisation du titulaire des droits d'exploitation

© Région Bourgogne-Franche-Comté, Inventaire du patrimoine



Vue cavalière de l'usine Millot.

**Source :**

**Dessin, lavis, s.n. [fin 19e ou début 20e siècle]. Lieu de conservation : Archives privées**

Lieu de conservation : Archives privées

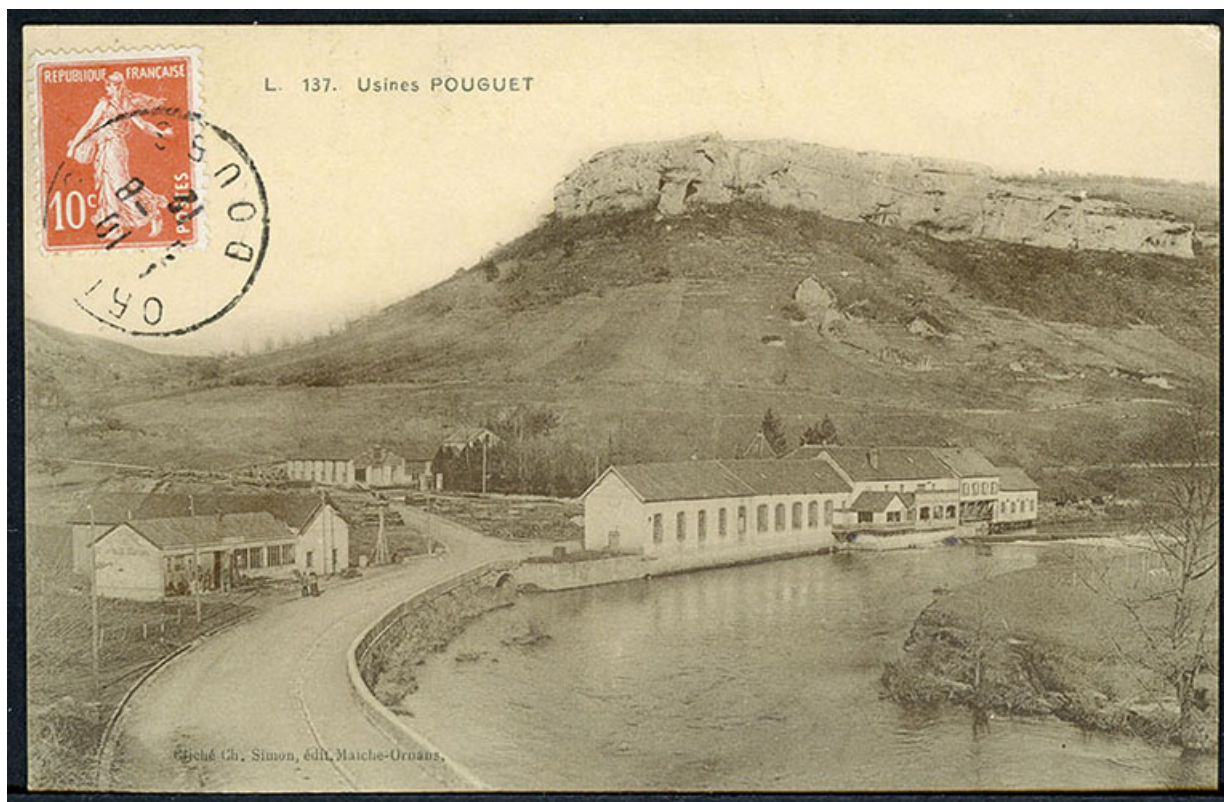
N° de l'illustration : 20097000857NUC2A

Date : 2009

Auteur : Jérôme Mongreville

Reproduction soumise à autorisation du titulaire des droits d'exploitation

© Région Bourgogne-Franche-Comté, Inventaire du patrimoine



Usines Pouguet, carte postale, s.d. [fin 19e ou début 20e siècle].

**Source :**

**Archives départementales du Doubs, Besançon, 6Fi25434/57, Usines Pouguet, carte postale, cliché Ch. Simon, édit. Maiche-Ornans, s.d. [fin 19e ou début 20e siècle].**

Lieu de conservation : Archives départementales du Doubs, Besançon - Cote du document : 6Fi25434/57

N° de l'illustration : 20182500302NUC2A

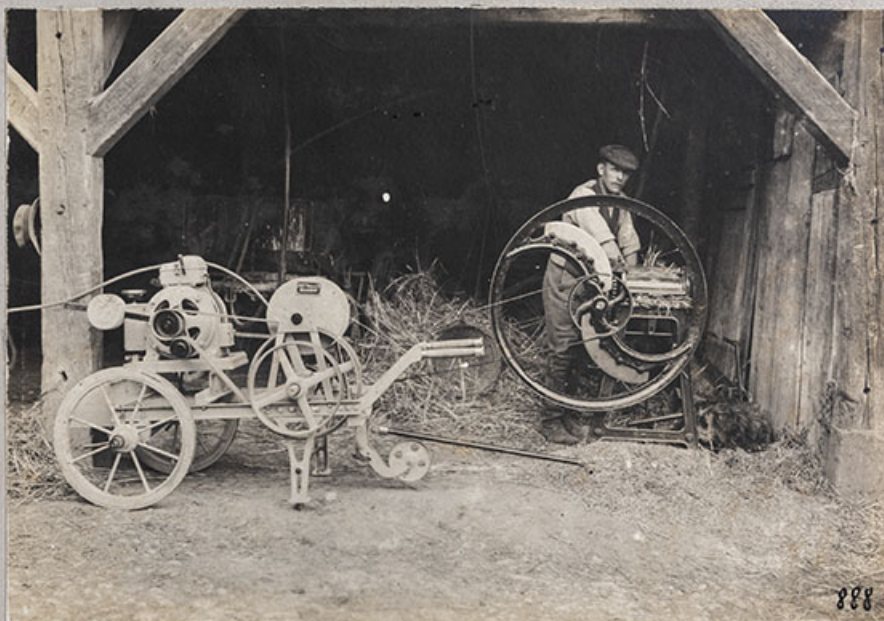
Date : 2018

Auteur : Ch. Simon

Reproduction soumise à autorisation du titulaire des droits d'exploitation

© Région Bourgogne-Franche-Comté, Inventaire du patrimoine





Moteur électrique sur chariot transportable commandant un hache paille

Moteur électrique sur chariot transportable commandant un hache paille, 1ère moitié 20e siècle.

Source :

**Moteur électrique [Japy] sur chariot transportable commandant un hache paille, photographie, s.n., s.d. [1ère moitié 20e siècle]**

Lieu de conservation : Musée Frédéric Japy, Beaucourt

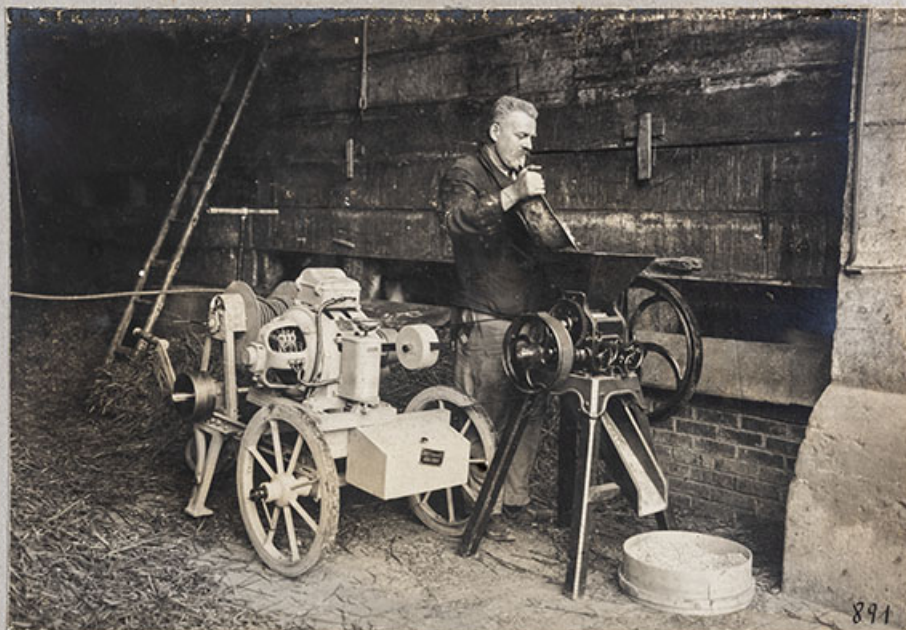
N° de l'illustration : 20209000060NUC4A

Date : 2020

Auteur : Sonia Dourlot

Reproduction soumise à autorisation du titulaire des droits d'exploitation

© Région Bourgogne-Franche-Comté, Inventaire du patrimoine



*Moteur électrique sur chariot transportable commandant un concasseur*

Moteur électrique sur chariot transportable commandant un concasseur, 1ère moitié 20e siècle.

Source :

**Moteur électrique [Japy] sur chariot transportable commandant un concasseur, photographie, s.n., s.d. [1ère moitié 20e siècle]**

Lieu de conservation : Musée Frédéric Japy, Beaucourt

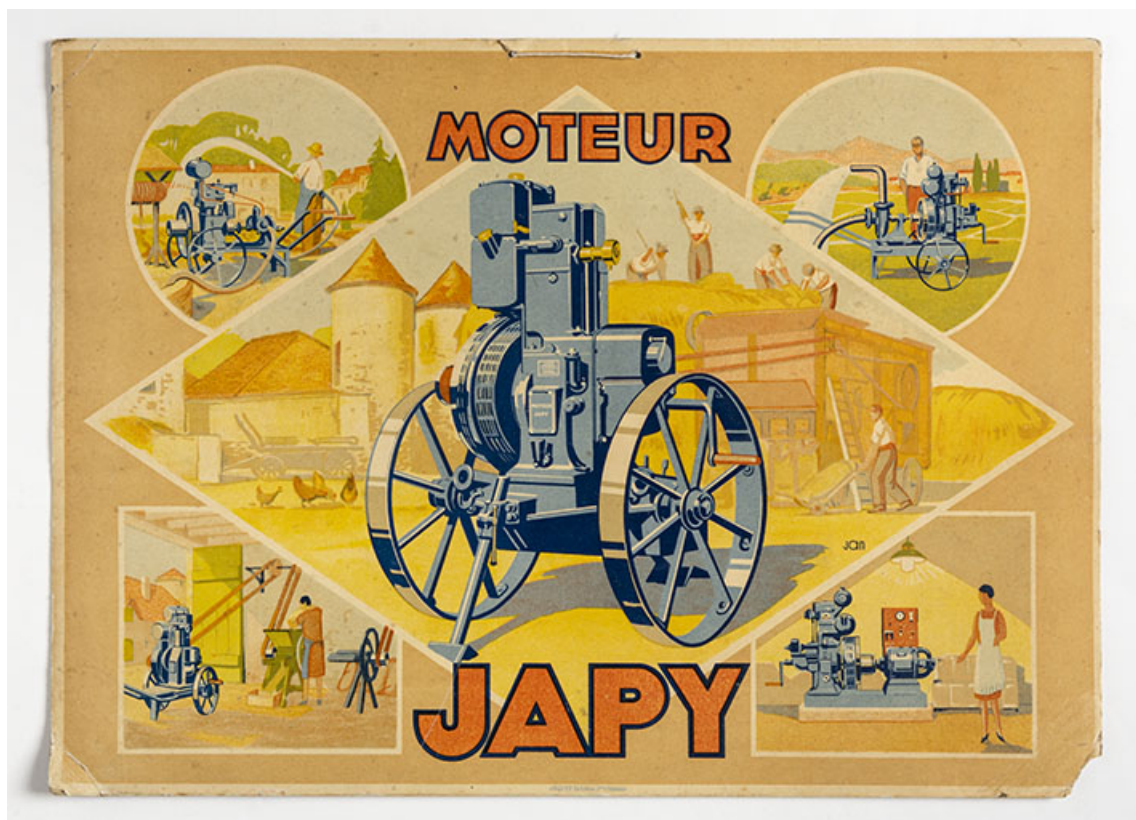
N° de l'illustration : 20209000061NUC4A

Date : 2020

Auteur : Sonia Dourlot

Reproduction soumise à autorisation du titulaire des droits d'exploitation

© Région Bourgogne-Franche-Comté, Inventaire du patrimoine



Moteur Japy [affiche publicitaire], milieu 20e siècle.

Source :

**Moteur Japy [affiche publicitaire], dessin imprimé, s.n., s.d. [milieu 20e siècle], Impr. A. Waton à Saint-Etienne**

Lieu de conservation : Musée Frédéric Japy, Beaucourt

N° de l'illustration : 20209000053NUC4A

Date : 2020

Auteur : Sonia Dourlot

Reproduction soumise à autorisation du titulaire des droits d'exploitation

© Région Bourgogne-Franche-Comté, Inventaire du patrimoine





Vue d'ensemble depuis l'entrée.

**Source :**

**Photographie , s.n., s.d. [1949]. Dans : " L'Opinion économique et financière [...] ", p. 91.**

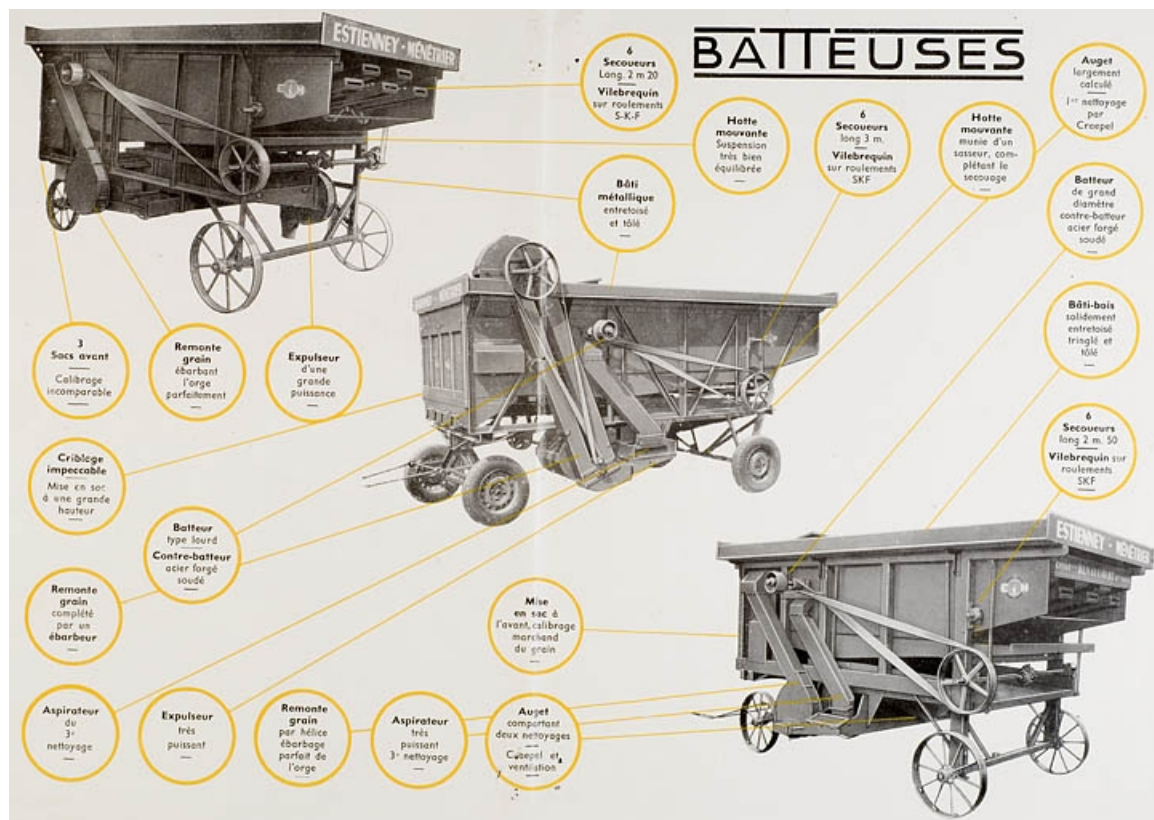
N° de l'illustration : 20097000085NUC2A

Date : 2009

Auteur : Jérôme Mongreville

Reproduction soumise à autorisation du titulaire des droits d'exploitation

© Région Bourgogne-Franche-Comté, Inventaire du patrimoine



Modèles de batteuse Estienney-Ménétier.

Source :

Brochure publicitaire, dessin, impr. de l'Est, Besançon, s.d. [vers 1955]. Lieu de conservation : collection particulière.

Lieu de conservation : Collection particulière

N° de l'illustration : 20097000588NUC2A

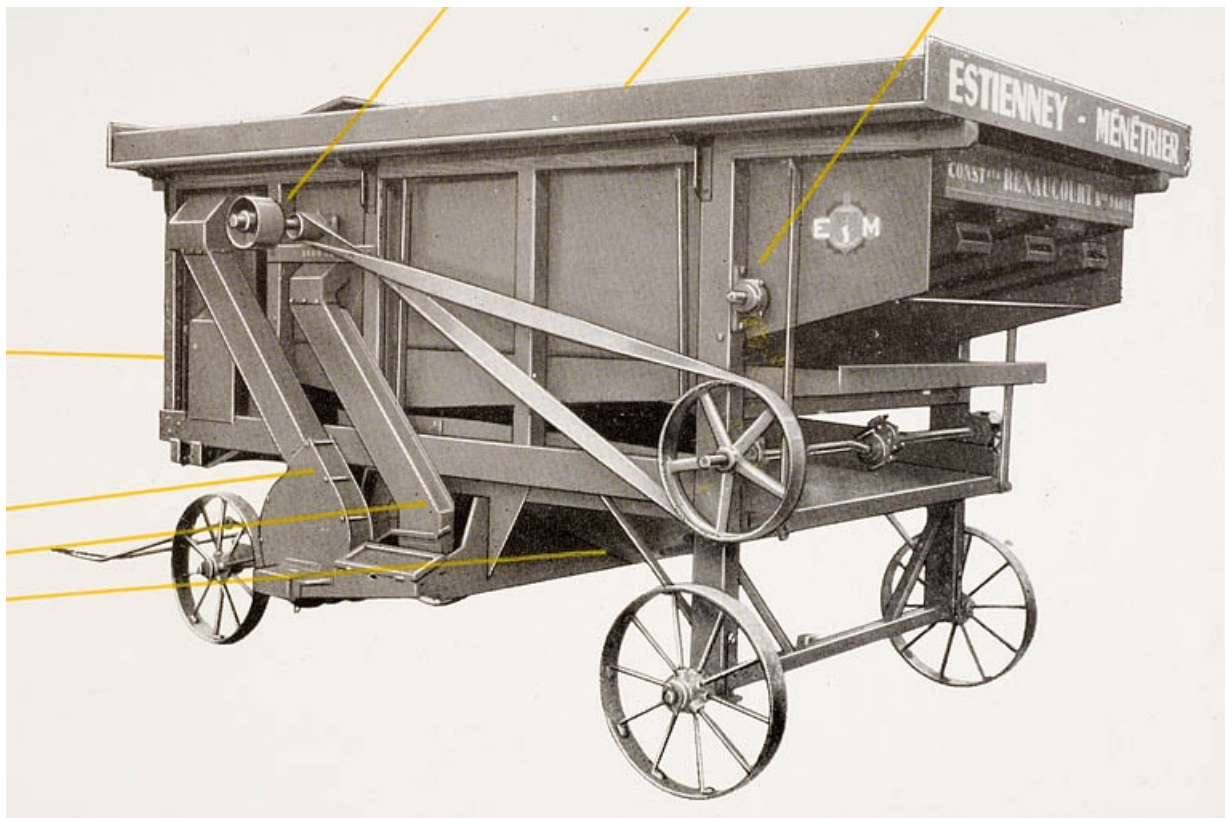
Date : 2009

Auteur : Jérôme Mongreville

Reproduction soumise à autorisation du titulaire des droits d'exploitation

© Région Bourgogne-Franche-Comté, Inventaire du patrimoine





**Batteuse Estienney-Ménétrier 140 SAB.**

**Source :**

**Brochure publicitaire, dessin, impr. de l'Est, Besançon, s.d. [vers 1955]. Lieu de conservation : collection particulière.**

Lieu de conservation : Collection particulière

N° de l'illustration : 20097000589NUC2A

Date : 2009

Auteur : Jérôme Mongreville

Reproduction soumise à autorisation du titulaire des droits d'exploitation

© Région Bourgogne-Franche-Comté, Inventaire du patrimoine



**Kiva à moteur à essence Chaise, équipée de sa barre de coupe.**

N° de l'illustration : 20193900097NUC2A

Date : 2019

Auteur : Laurent Poupard

Reproduction soumise à autorisation du titulaire des droits d'exploitation

© Région Bourgogne-Franche-Comté, Inventaire du patrimoine





**Moteur Chaise.**

N° de l'illustration : 20213900044NUC2A

Date : 2021

Auteur : Laurent Poupard

Reproduction soumise à autorisation du titulaire des droits d'exploitation

© Région Bourgogne-Franche-Comté, Inventaire du patrimoine



**Kiva à moteur à essence Chaise, équipée d'une charrue à deux socs.**

N° de l'illustration : 20193900098NUC2A

Date : 2019

Auteur : Laurent Poupard

Reproduction soumise à autorisation du titulaire des droits d'exploitation

© Région Bourgogne-Franche-Comté, Inventaire du patrimoine





**Tracteur Chauvin, à moteur Chaise.**

N° de l'illustration : 20213900068NUC2A

Date : 2021

Auteur : Laurent Poupard

Reproduction soumise à autorisation du titulaire des droits d'exploitation

© Région Bourgogne-Franche-Comté, Inventaire du patrimoine



Cadrans et plaque d'un tracteur Douge Messidor.

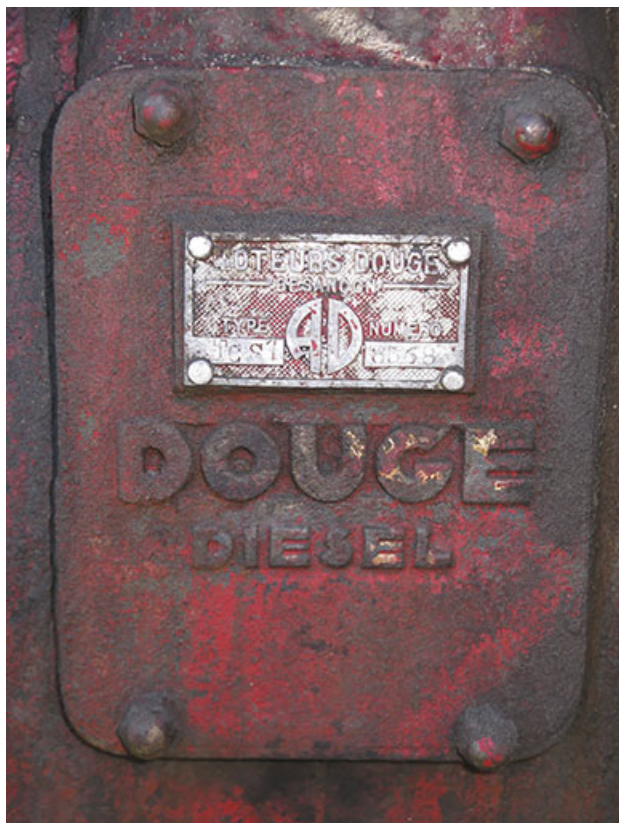
N° de l'illustration : 20212500126NUC2A

Date : 2021

Auteur : Laurent Poupard

Reproduction soumise à autorisation du titulaire des droits d'exploitation

© Région Bourgogne-Franche-Comté, Inventaire du patrimoine



**Plaque du constructeur bisontin Douge sur un moteur de tracteur.**

N° de l'illustration : 20212500125NUC2A

Date : 2021

Auteur : Laurent Poupard

Reproduction soumise à autorisation du titulaire des droits d'exploitation

© Région Bourgogne-Franche-Comté, Inventaire du patrimoine





**Logotype de la société Labourier, à l'avant d'un tracteur PL4 4/4 de 1965.**

N° de l'illustration : 20212500127NUC2A

Date : 2021

Auteur : Laurent Poupard

Reproduction soumise à autorisation du titulaire des droits d'exploitation

© Région Bourgogne-Franche-Comté, Inventaire du patrimoine





**Pignon de l'atelier de fabrication originel.**

N° de l'illustration : 20112501145NUC4A

Date : 2011

Auteur : Jérôme Mongreville

Reproduction soumise à autorisation du titulaire des droits d'exploitation

© Région Bourgogne-Franche-Comté, Inventaire du patrimoine



**Atelier de fabrication boulevard Diderot : façade sur le boulevard, depuis le nord.**

N° de l'illustration : 20112502329NUC2A

Date : 2011

Auteur : Yves Sancey

Reproduction soumise à autorisation du titulaire des droits d'exploitation

© Région Bourgogne-Franche-Comté, Inventaire du patrimoine



**Vue rapprochée depuis l'est.**

N° de l'illustration : 20112501224NUC4A

Date : 2011

Auteur : Jérôme Mongreville

Reproduction soumise à autorisation du titulaire des droits d'exploitation

© Région Bourgogne-Franche-Comté, Inventaire du patrimoine





**Vue de trois quarts droite.**

N° de l'illustration : 20162500219NUC4A

Date : 2016

Auteur : Jérôme Mongreville

Reproduction soumise à autorisation du titulaire des droits d'exploitation

© Région Bourgogne-Franche-Comté, Inventaire du patrimoine



**Entrée de l'atelier.**

N° de l'illustration : 20152501846NUC4A

Date : 2015

Auteur : Jérôme Mongreville

Reproduction soumise à autorisation du titulaire des droits d'exploitation

© Région Bourgogne-Franche-Comté, Inventaire du patrimoine



**Vue d'ensemble depuis l'entrée.**

N° de l'illustration : 20152501860NUC4A

Date : 2015

Auteur : Jérôme Mongreville

Reproduction soumise à autorisation du titulaire des droits d'exploitation

© Région Bourgogne-Franche-Comté, Inventaire du patrimoine





**Vue d'ensemble depuis la tête amont du barrage.**

N° de l'illustration : 20152501276NUC4A

Date : 2015

Auteur : Jérôme Mongreville

Reproduction soumise à autorisation du titulaire des droits d'exploitation

© Région Bourgogne-Franche-Comté, Inventaire du patrimoine



**Vue d'ensemble depuis le sud-ouest.**

N° de l'illustration : 20152501134NUC4A

Date : 2015

Auteur : Jérôme Mongreville

Reproduction soumise à autorisation du titulaire des droits d'exploitation

© Région Bourgogne-Franche-Comté, Inventaire du patrimoine





**Ateliers de fabrication.**

N° de l'illustration : 20122501834NUC4A

Date : 2012

Auteur : Jérôme Mongreville

Reproduction soumise à autorisation du titulaire des droits d'exploitation

© Région Bourgogne-Franche-Comté, Inventaire du patrimoine



**Vue d'ensemble depuis le nord-est.**

N° de l'illustration : 20097000179NUC2A

Date : 2009

Auteur : Jérôme Mongreville

Reproduction soumise à autorisation du titulaire des droits d'exploitation

© Région Bourgogne-Franche-Comté, Inventaire du patrimoine



**Vue d'ensemble depuis le nord-ouest.**

N° de l'illustration : 20097000580NUC2A

Date : 2009

Auteur : Jérôme Mongreville

Reproduction soumise à autorisation du titulaire des droits d'exploitation

© Région Bourgogne-Franche-Comté, Inventaire du patrimoine





**Atelier de fabrication et conciergerie (actuellement infirmerie).**

N° de l'illustration : 20097000835NUC2A

Date : 2009

Auteur : Jérôme Mongreville

Reproduction soumise à autorisation du titulaire des droits d'exploitation

© Région Bourgogne-Franche-Comté, Inventaire du patrimoine



**Vue d'ensemble depuis le sud.**

N° de l'illustration : 20009000162ZA

Date : 2000

Auteur : Yves Sancey

Reproduction soumise à autorisation du titulaire des droits d'exploitation

© Région Bourgogne-Franche-Comté, Inventaire du patrimoine