

ENSEMBLE D'INDUSTRIE CHIMIQUE DE LA SOCIÉTÉ SOLVAY ET CIE

Bourgogne-Franche-Comté, Jura
Tavaux

Dossier IA00125864 réalisé en 1989 revu en
1990

Auteur(s) : Bernard Pontefract, Laurent Poupard



Historique

Ensemble d'industrie chimique constitué à Tavaux à partir de 1927 par la société belge Solvay et Cie. A sa création à Bruxelles le 26 décembre 1863, cette société a pour but la fabrication du carbonate de soude par le procédé à l'ammoniac, découvert par Ernest Solvay. Société en commandite par actions, elle passe en commandite simple en 1874 puis devient une société anonyme en 1967. L'ensemble se compose du site industriel, de deux cités ouvrières et d'immeubles distincts. Site industriel : l'usine électrolytique entre en activité en 1930, la soudeuse en 1932 (elle a besoin d'ammoniac, de sel - fourni par la saline de Poligny -, de chaux et de gaz carbonique fabriqués sur place à l'aide de quatre fours à chaux). Après la Seconde Guerre mondiale s'effectue le passage de la chimie minérale à la chimie organique. L'essor des secteurs des produits chlorés, des produits peroxydés (lessives) et des matières plastiques entraîne un développement du site continu jusqu'à nos jours. Celui-ci s'étend dans le canton de Dole sud-ouest sur les communes d'Abergement-la-Ronce (223 ha : 1980 AH, AK, AL), Choisey (36 ha : 1936 A) et Damparis (216 ha : 1980 AB, AC, AD, AL), dans le canton de Chemin sur celle de Tavaux (31 ha : 1980 AB, AC, AD). Il est relié à la Saône par un canal partiellement couvert (contre-fossé du canal du Rhône au Rhin) avec un site intermédiaire de 45 ha, dans la commune de Saint-Symphorien-sur-Saône en Bourgogne (Côte-d'Or, canton de Saint-Jean-de-Losne) : étang de l'Aillon et bassin de rétention. En 1980, le comité d'établissement fait édifier dans la cité ouvrière de Tavaux, suivant les plans d'un architecte de Choisey Jean-Marie Bouygues, un centre (1980 AE 453, 455, 458, Damparis 1980 AR 236) abritant son local, une conciergerie, des bureaux d'associations, un groupement d'achat, une bibliothèque, une salle de spectacles et des salles de sport. La cité ouvrière de Damparis (1980 AM, AN) est bâtie de 1927 à 1931, son école en 1932. La cité de Tavaux est issue de deux campagnes de construction, de 1928 à 1938 puis de 1953 à 1965. Son groupe scolaire est inauguré en 1935. L'église est édifiée en 1938 et 1939, la salle paroissiale en 1961. Commencé en 1939, l'hôpital est achevé en 1948. Les deux dernières séries de logements bâtis sont composées de 23 immeubles à la Mulotte (Tavaux 1980 AC, AK, AL) vers 1961 et de 8 immeubles à Lahie (Foucherans 1980 AN) de 1963 à 1968. La société a commencé, depuis 1976, à vendre ses maisons ouvrières : elle ne possède plus, en 1990, que 511 logements sur 972. En 1984, Solvay et Cie occupe, avec 300 établissements répartis dans 32 pays, la 17e place mondiale parmi les groupes chimiques et la 11e place européenne. La société compte en 1990 19 sites de production. Parmi eux, l'usine de Tavaux est la seule à produire du trichloréthylène et des ixans. Voir les dossiers [usine de produits chimiques de la société Solvay et Cie](#) à Abergement-la-Ronce, [cité ouvrière de Tavaux](#), [cité ouvrière dite Cité des Carrières](#) à Damparis, [immeuble à la Mulotte](#) (Tavaux) et [immeuble place des Tilleuls à Lahie](#) (Foucherans). Existence d'un fonds d'archives privées.

Période(s) principale(s) : 2e quart 20e siècle / 3e quart 20e siècle / 4e quart 20e siècle

Sources documentaires

Documents figurés

- **Vue d'ensemble : générateurs de vapeur et d'électricité et ateliers de réparation de l'usine en avant de la cité ouvrière de Tavaux.**
Vue d'ensemble : générateurs de vapeur et d'électricité et ateliers de réparation de l'usine en avant de la cité ouvrière de Tavaux. Photographie, s.d. [1930] par Charnotet, photographe (?)
Lieu de conservation : Archives de la société Solvay et Cie, Tavaux
- **Vue aérienne de l'usine et des cités ouvrières depuis le sud-est.**

Vue aérienne de l'usine et des cités ouvrières depuis le sud-est. Photographie, s.d. [2e quart 20e siècle, vers 1935]. Dans : " Solvay et Cie. 1863-1938 ", Bruxelles : Pichonnier " Lumière ", s.d. [1938].

Lieu de conservation : Archives de la société Solvay et Cie, Tavaux

Informations complémentaires

- **Voir le dossier initial numérisé** : <https://patrimoine.bourgognefranche-comte.fr/gtrudov/IA00125864/index.htm>

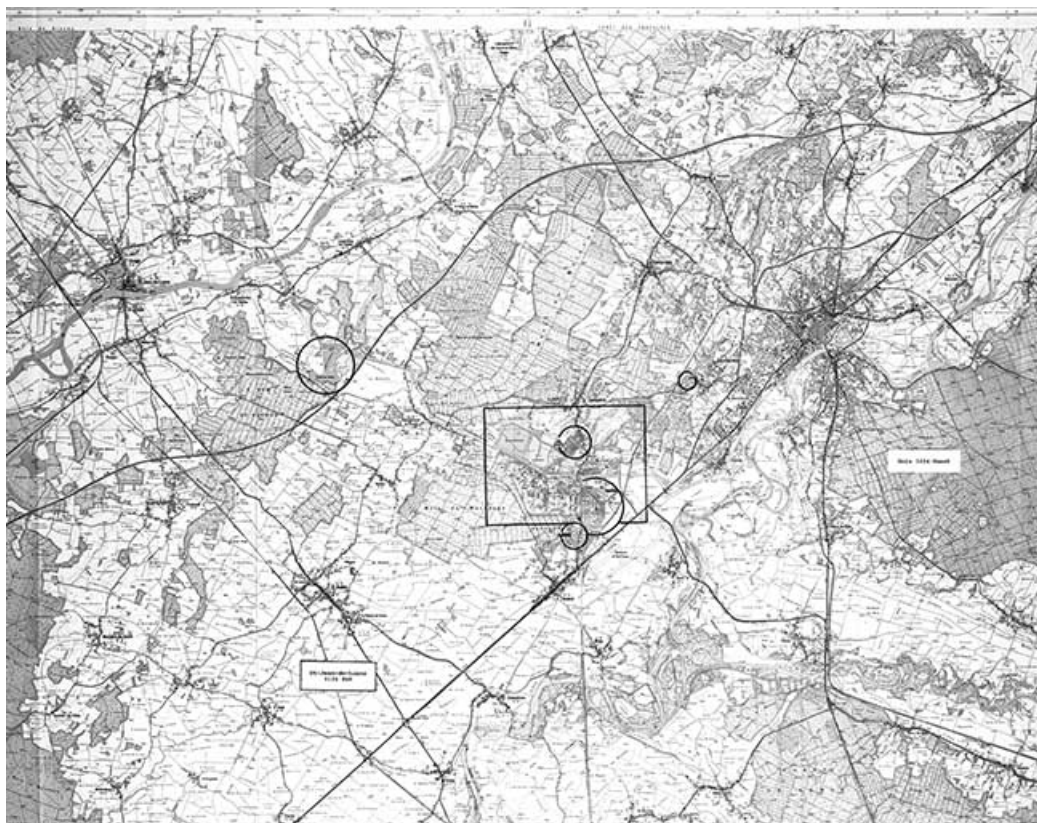
Thématiques : patrimoine industriel du Jura

Aire d'étude et canton : Jura

Dénomination : ensemble d'industrie chimique

Parties constituantes non étudiées : cité ouvrière, immeuble, usine de produits chimiques, local du comité d'entreprise, étang, canal

© Région Bourgogne-Franche-Comté, Inventaire du patrimoine



Carte de localisation. Montage de cartes topographiques à 1:25 000, I.G.N., Dole 3224 Ouest (1986) et St-Jean-de-Losne 3124 Est (1979).

39, Tavaux

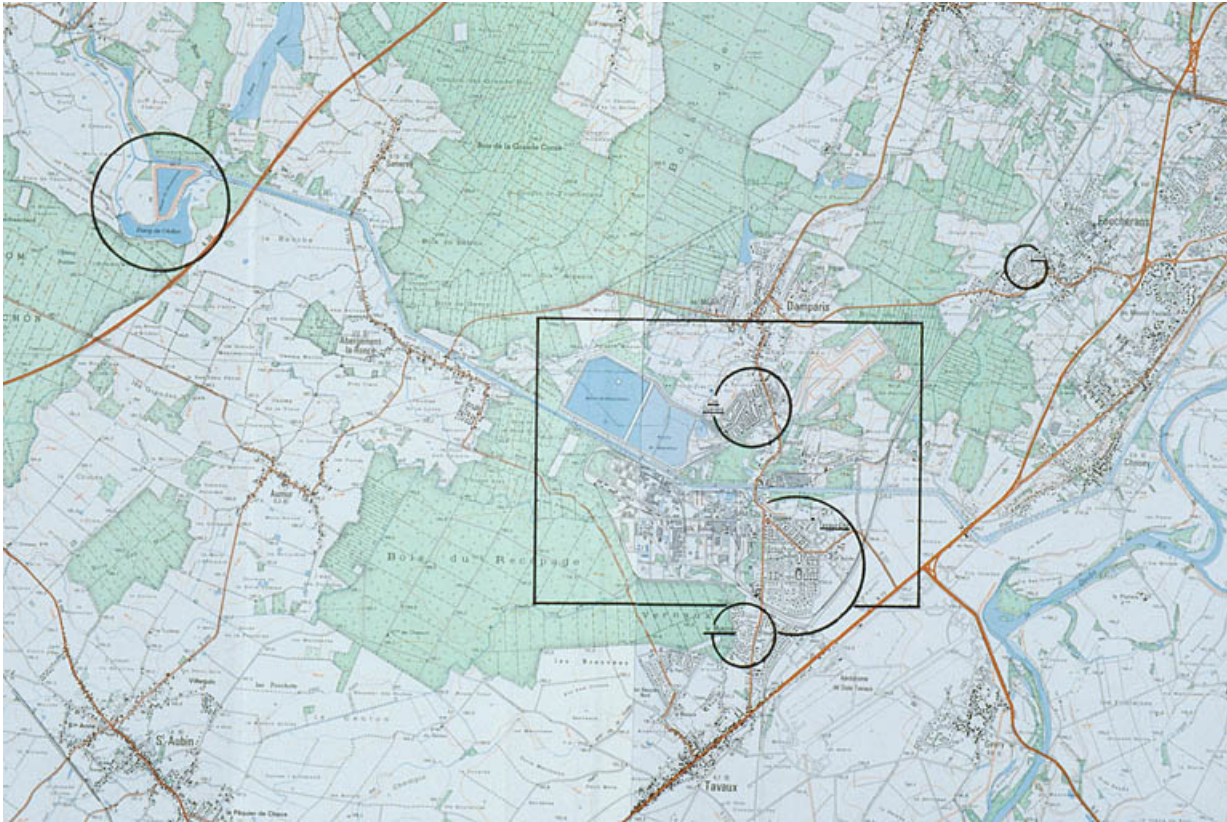
N° de l'illustration : 19903900240V

Date : 1990

Auteur : Yves Sancey

Reproduction soumise à autorisation du titulaire des droits d'exploitation

© Région Bourgogne-Franche-Comté, Inventaire du patrimoine



Carte de situation. Montage de cartes topographiques à 1:25 000, I.G.N., Dole 3224 Ouest (1986) et St-Jean-de-Losne 3124 Est (1979).

39, Tavaux

N° de l'illustration : 19903900241ZA

Date : 1990

Auteur : Jérôme Mongreville

Reproduction soumise à autorisation du titulaire des droits d'exploitation

© Région Bourgogne-Franche-Comté, Inventaire du patrimoine



Vue d'ensemble : générateurs de vapeur et d'électricité et ateliers de réparation de l'usine en avant de la cité ouvrière de Tavaux.
39, Tavaux

Source :

Photographie, s.d. [1930], par Charnotet (? , photographe). Lieu de conservation : Archives de la société Solvay et Cie, Tavaux

Lieu de conservation : Archives de la société Solvay et Cie, Tavaux

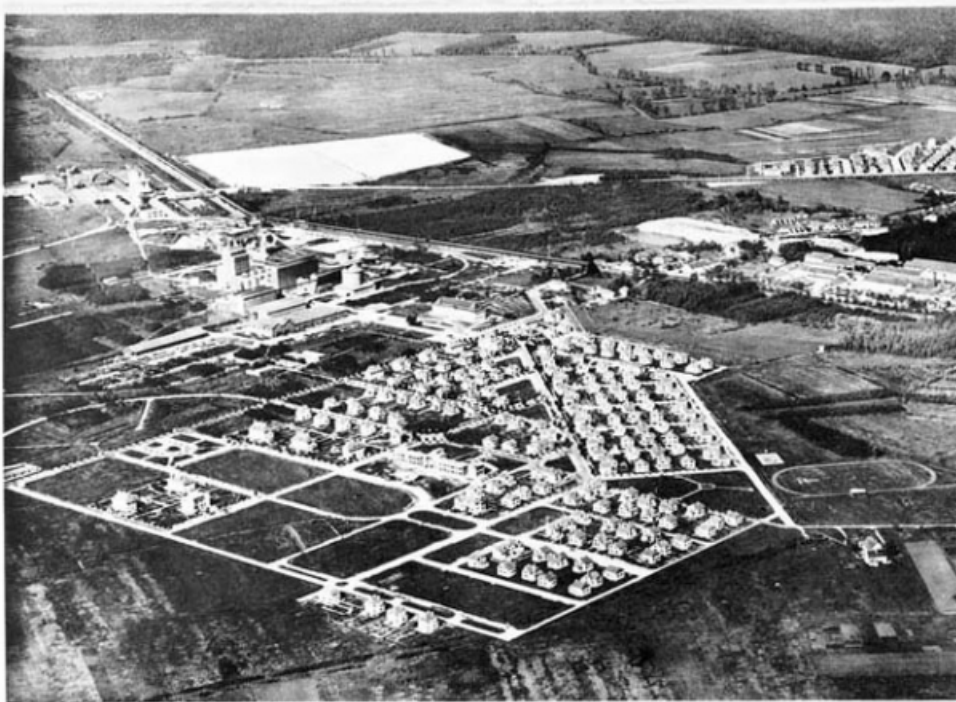
N° de l'illustration : 19903900041X

Date : 1990

Auteur : Jérôme Mongreville (reproduction)

Reproduction soumise à autorisation du titulaire des droits d'exploitation

© Région Bourgogne-Franche-Comté, Inventaire du patrimoine



VUE D'ENSEMBLE DE L'USINE

Vue aérienne de l'usine et des cités ouvrières depuis le sud-est.
39, Tavaux

Source :

Photographie, s.d. [2e quart 20e siècle, vers 1935]. Dans : " Solvay et Cie. 1863-1938 ", Bruxelles : Pichonnier " Lumière ", s.d. [1938]. Lieu de conservation : Archives de la société Solvay et Cie, Tavaux
Lieu de conservation : Archives de la société Solvay et Cie, Tavaux

N° de l'illustration : 19913900182V

Date : 1991

Auteur : Alain Geroge (reproduction

Tous droits réservés

© Région Bourgogne-Franche-Comté, Inventaire du patrimoine



Vue d'ensemble depuis le nord-est, photographie aérienne.
39, Tavaux

N° de l'illustration : 19903900226XA

Date : 1990

Auteur : Yves Sancey

Reproduction soumise à autorisation du titulaire des droits d'exploitation

© Région Bourgogne-Franche-Comté, Inventaire du patrimoine



L'usine et la cité ouvrière de Tavaux vues du nord-est, photographie aérienne.
39, Tavaux

N° de l'illustration : 19903900227XA

Date : 1990

Auteur : Yves Sancey

Reproduction soumise à autorisation du titulaire des droits d'exploitation

© Région Bourgogne-Franche-Comté, Inventaire du patrimoine



L'usine et la partie nord de la cité ouvrière de Tavaux, photographie aérienne.
39, Tavaux

N° de l'illustration : 19903900228XA

Date : 1990

Auteur : Yves Sancey

Reproduction soumise à autorisation du titulaire des droits d'exploitation

© Région Bourgogne-Franche-Comté, Inventaire du patrimoine



L'usine et la partie nord de la cité ouvrière de Tavaux (vue rapprochée), photographie aérienne.
39, Tavaux

N° de l'illustration : 19903900229XA

Date : 1990

Auteur : Yves Sancey

Reproduction soumise à autorisation du titulaire des droits d'exploitation

© Région Bourgogne-Franche-Comté, Inventaire du patrimoine



Les bassins de décantation et la cité ouvrière de Damparis vus de l'est, photographie aérienne.
39, Tavaux

N° de l'illustration : 19903900230XA

Date : 1990

Auteur : Yves Sancey

Reproduction soumise à autorisation du titulaire des droits d'exploitation

© Région Bourgogne-Franche-Comté, Inventaire du patrimoine



L'usine et la cité ouvrière de Tavaux vues du sud-est.

39, Tavaux

N° de l'illustration : 19903900235XA

Date : 1990

Auteur : Yves Sancey

Reproduction soumise à autorisation du titulaire des droits d'exploitation

© Région Bourgogne-Franche-Comté, Inventaire du patrimoine



Local du comité d'entreprise : vue d'ensemble depuis l'est.
39, Tavaux

N° de l'illustration : 19903900236ZA

Date : 1990

Auteur : Laurent Poupard

Reproduction soumise à autorisation du titulaire des droits d'exploitation

© Région Bourgogne-Franche-Comté, Inventaire du patrimoine



Local du comité d'entreprise : groupement d'achats et cour intérieure, vus du sud-ouest.
39, Tavaux

N° de l'illustration : 19903900237ZA

Date : 1990

Auteur : Laurent Poupard

Reproduction soumise à autorisation du titulaire des droits d'exploitation

© Région Bourgogne-Franche-Comté, Inventaire du patrimoine



Etang de l'Aillon vu du sud-ouest.

39, Tavaux

N° de l'illustration : 19903900238ZA

Date : 1990

Auteur : Laurent Poupard

Reproduction soumise à autorisation du titulaire des droits d'exploitation

© Région Bourgogne-Franche-Comté, Inventaire du patrimoine



Etang de l'Aillon vu de l'est.

39, Tavaux

N° de l'illustration : 19903900239ZA

Date : 1990

Auteur : Laurent Poupard

Reproduction soumise à autorisation du titulaire des droits d'exploitation

© Région Bourgogne-Franche-Comté, Inventaire du patrimoine