

FONTAINE

Bourgogne-Franche-Comté, Haute-Saône
Gy

Dossier IA00016250 réalisé en 2013
Auteur(s) : Sabrina Dalibard, Christiane
Roussel



Historique

Au cours du 3e quart du 18e siècle, le cardinal de Choiseul avait fait construire une machine hydraulique, actionnée par des chevaux, derrière la fontaine pour faire monter l'eau au château. En 1785, il existait en effet à cet endroit un édifice à trois bassins à ciel ouvert équipé d'un égayoir ; l'eau s'écoulait à l'époque sous la Grande Rue.

En 1824, les notables de la ville souhaitent un monument digne de la ville en plein essor.

Ils s'adressent alors à l'architecte Mielle de Gray, toutefois, son projet déplaît au préfet ("mauvais goût et pas convenable pour la localité") qui impose Ridoux, son protégé. Ce dernier propose la construction d'une fontaine à l'emplacement de la source, d'un abreuvoir et d'un lavoir au nord, sur la place des Écuries. Des travaux sont réalisés par C. J. Valet en 1826 pour un peu plus de 14 000 francs. Malheureusement, Ridoux se révèle incapable de « dompter » la source.

En 1829, l'architecte-ingénieur bisontin César Convert est donc chargé de maîtriser la source (construction d'un canal pour l'épuiser) ; deux ans plus tard, il propose un projet de fontaine avec Alphonse Delacroix. Suivant une composition pyramidale, l'édifice comprenait un réservoir de plan rectangulaire, surmonté d'un château d'eau en forme de temple dorique contre lequel s'appuyaient trois bassins concentriques en cascade. Les travaux sont adjugés en 1834 à Charles Vieu de Gy pour un peu plus de 15 000 francs.

Dans les années 1860-1870, l'architecte Girod de Pontarlier transforme le monument et lui donne son aspect actuel. Les trois bassins sont supprimés et remplacés par un seul. Au centre, est élevé un socle en pierre de taille destiné à recevoir une statue ou un groupe sculpté. Les travaux s'élèvent à 8800 francs.

La distribution en eau des habitants du bourg (partie haute de la ville) reste problématique et, en 1897, un aménagement permet d'acheminer l'eau de la source de la Morthe vers des bornes fontaines et vers des propriétés privées. La réception de ces travaux réalisés par l'entreprise Delune de Grenoble a lieu en 1900.

À l'image de l'hôtel de ville, édifié par les mêmes architectes (Convers et Delacroix), cette fontaine de type urbain est construite pour afficher la prospérité de la commune à cette époque. Son architecture est en effet quelque peu monumentale, elle est construite au bord d'un axe principal, la Grande Rue, et participe par là même à la mise en scène de l'espace urbain.

La fontaine a été restaurée en 1990 par l'entreprise Pateu et Robert.

Période(s) principale(s) : 2e quart 19e siècle

Auteur(s) de l'oeuvre :

Jean-Baptiste Ridoux (architecte, attribution par source), César Convers (architecte, attribution par source), Alphonse Delacroix (architecte, attribution par source)

Description

Cette fontaine néo-classique est élevée en pierre de taille calcaire.
Elle prend la forme d'un petit temple dorique supporté par quatre piles d'angle.
Chaque face est ouverte d'un arc en plein cintre à clé centrale en forme de volute supporté par des pilastres.
De part et d'autre de ces arcs en plein cintre, les écoinçons (espace compris entre deux arcs ou entre un arc et une délimitation rectangulaire) sont ornés de reptiles.
Un entablement composé de triglyphes et métopes surmonte ces arcs et se trouve sous la toiture. Les frontons triangulaires (nord et sud) sont ornés de sculptures : enfant au trident, cygnes...

Éléments descriptifs

Murs : calcaire, pierre de taille

Toit : calcaire en couverture

État de conservation :

bon état

Décor

Techniques : sculpture

Sources documentaires

Documents d'archives

- **282 E Dépôt 157. Archives communales déposées**

Archives communales déposées. Écuries, fontaine.

Lieu de conservation : Archives départementales de la Haute-Saône, Vesoul- Cote du document : 282 E Dépôt 157

- **282 E dépôt 485. Archives communales déposées.**

Archives communales déposées. Fontaine.

Lieu de conservation : Archives départementales de la Haute-Saône, Vesoul- Cote du document : 282 E dépôt 485

- **3 O 291. Bâtiments communaux**

Bâtiments communaux. Lavoirs, fontaines.

Lieu de conservation : Archives départementales de la Haute-Saône, Vesoul- Cote du document : 3 O 291

- **3 O 62. Eaux. Fontaine et lavoir.**

Eaux. Fontaine et lavoir. Fontaine Charles X.

Lieu de conservation : Archives communales, Gy- Cote du document : 3O62

- **3 O 6211. Eaux. Fontaine et lavoir.**

Eaux. Fontaine et lavoir. Fontaine Charles X.

Lieu de conservation : Archives communales, Gy- Cote du document : 3O6211

Documents figurés

- **Cadastre napoléonien, 1837.**

Cadastre napoléonien, Gy. Tableau d'assemblage et feuilles de sections. 1837, papier.

Lieu de conservation : Archives départementales de la Haute-Saône, Vesoul- Cote du document : 3P2628

- **11FI282/1. Gy : la fontaine. S. d.**

Gy : la fontaine. Carte postale, A. Bergeret, Gray, s. d. , papier.

Lieu de conservation : Archives départementales de la Haute-Saône, Vesoul- Cote du document : 11FI282/1

Bibliographie

- **Claerr, Christiane. Canton de Gy. Haute-Saône. 1986.**

Claerr, Christiane. Canton de Gy. Haute-Saône. Besançon, Association pour la promotion et le développement de l'inventaire comtois, Association pour la sauvegarde et la mise en valeur du patrimoine, 1986, 48 p. (Images du patrimoine ; 24).

- **Dodane, L. J. Gy et son château, 1966**

Dodane, L. J. Gy et son château, 1966, 95 p.

- **Du pays Gissois aux Monts de Gy, 1977.**

Du pays Gissois aux Monts de Gy. Exposition temporaire au Palais Granvelle. 2 novembre 1977 - 19 décembre 1977.

- **Flânerie au cœur de nos villages : canton de Gy-Haute-Saône**

Flânerie au cœur de nos villages : canton de Gy-Haute-Saône / Association de développement et d'animation du Pays

Gylois (Gy). - Gy (Haute-Saône) : Association de développement et d'animation du Pays Gylois, [198-?]. - Non paginé [5 fasc.] : ill.

- **Grisel, Denis. Les fontaines-lavoirs de Franche-Comté, 1986**

Grisel, Denis. Les fontaines-lavoirs de Franche-Comté. - Besançon : La Lanterne, 1986. 95 p. : ill. ; 30 cm. (Regards sur).
Lieu de conservation : Région Bourgogne-Franche-Comté, Inventaire et Patrimoine, Besançon- Cote du document : R.H.A 1304

- **Marey, S. Action pour la sauvegarde d'une commune rurale. Étude de cas : Gy, 1976.**

Marey, S. , Action pour la sauvegarde d'une commune rurale. Étude de cas : Gy. Strasbourg, École d'architecture, 1976, 70 p.

- **Sidler, Jean-Claude. Gy. Au fil des rues, au fil du temps, 2002.**

Sidler, Jean-Claude. Gy. Au fil des rues, au fil du temps. Besançon, 2002
Lieu de conservation : Archives départementales de la Haute-Saône, Vesoul- Cote du document : 3131/13

Informations complémentaires

- **Voir le dossier numérisé** : <https://patrimoine.bourgognefranchecomte.fr/gtrudov/IA00016250/index.htm>

Protection

inscrit MH : 2001/07/19

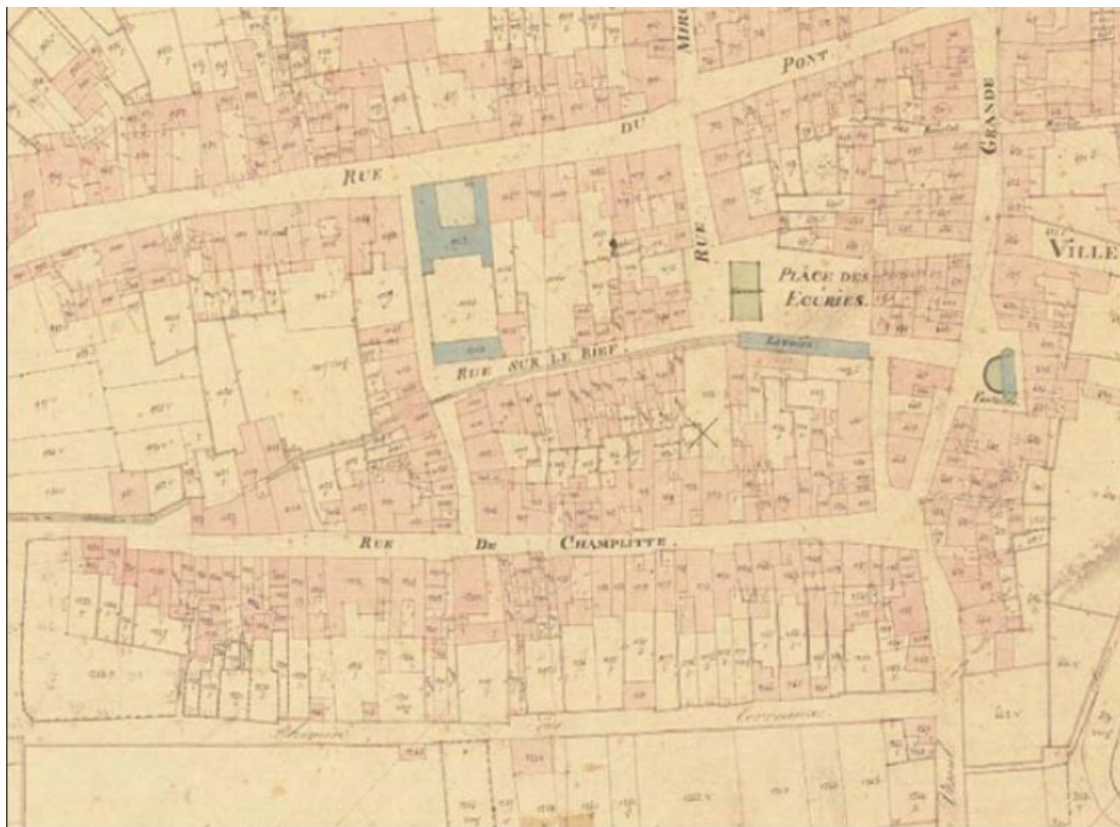
La fontaine en totalité (cad. F 522) : inscription par arrêté du 19 juillet 2001.

Aire d'étude et canton : Gy

Dénomination : fontaine

Parties constituantes non étudiées : bassin

© Région Bourgogne-Franche-Comté, Inventaire du patrimoine



La ville basse sur le cadastre de 1837 (partie ouest)

70, Gy

Source :

Cadastre napoléonien, Gy. Tableau d'assemblage et feuilles de sections. 1837, papier.

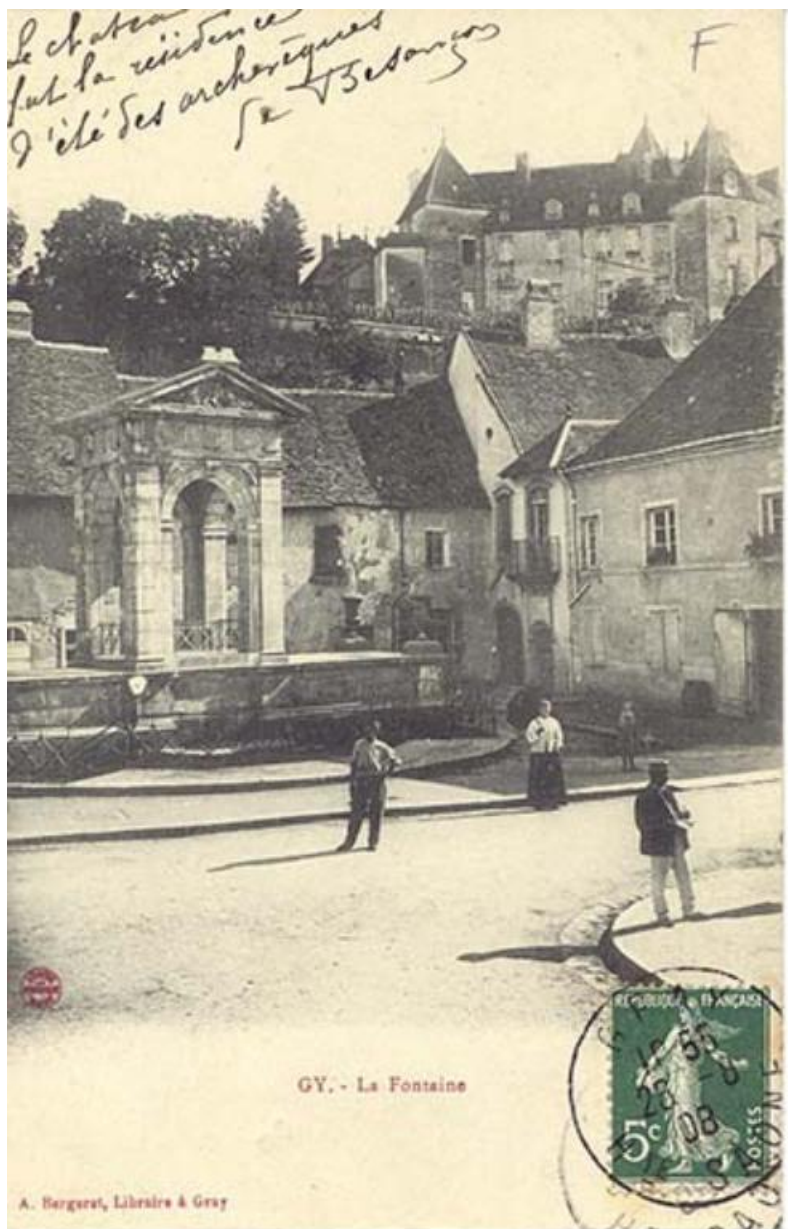
Lieu de conservation : Archives départementales de la Haute-Saône, Vesoul - Cote du document : 3P2628

N° de l'illustration : 20137000790NUC2A

Date : 2013

Reproduction soumise à autorisation du titulaire des droits d'exploitation

© Archives départementales de la Haute-Saône



La fontaine sur une carte postale ancienne

70, Gy Grande Rue

Source :

Gy : la fontaine. Carte postale, A. Bergeret, Gray, s. d. , papier.

Lieu de conservation : Archives départementales de la Haute-Saône, Vesoul - Cote du document : 11FI282/1

N° de l'illustration : 20137000759NUC2A

Date : 2013

Reproduction soumise à autorisation du titulaire des droits d'exploitation

© Archives départementales de la Haute-Saône



Vue d'ensemble.
70, Gy Grande Rue

N° de l'illustration : 19807000502X

Date : 1980

Auteur : Dominique Dominguez

Reproduction soumise à autorisation du titulaire des droits d'exploitation

© Région Bourgogne-Franche-Comté, Inventaire du patrimoine



Vue générale nord
70, Gy

N° de l'illustration : 20137000416NUCA

Date : 2013

Auteur : Jérôme Mongreville

Reproduction soumise à autorisation du titulaire des droits d'exploitation

© Région Bourgogne-Franche-Comté, Inventaire du patrimoine



Vue d'ensemble nord-est
70, Gy

N° de l'illustration : 20137000255NUCA

Date : 2013

Auteur : Jérôme Mongreville

Reproduction soumise à autorisation du titulaire des droits d'exploitation

© Région Bourgogne-Franche-Comté, Inventaire du patrimoine



Fronton triangulaire

70, Gy Grande Rue

N° de l'illustration : 20137000263NUCA

Date : 2013

Auteur : Jérôme Mongreville

Reproduction soumise à autorisation du titulaire des droits d'exploitation

© Région Bourgogne-Franche-Comté, Inventaire du patrimoine



Détail du fronton triangulaire

70, Gy Grande Rue

N° de l'illustration : 20137000418NUCA

Date : 2013

Auteur : Jérôme Mongreville

Reproduction soumise à autorisation du titulaire des droits d'exploitation

© Région Bourgogne-Franche-Comté, Inventaire du patrimoine



Détail du fronton triangulaire

70, Gy Grande Rue

N° de l'illustration : 20137000417NUCA

Date : 2013

Auteur : Jérôme Mongreville

Reproduction soumise à autorisation du titulaire des droits d'exploitation

© Région Bourgogne-Franche-Comté, Inventaire du patrimoine



Détail du décor sculpté

70, Gy Grande Rue

N° de l'illustration : 20137000264NUCA

Date : 2013

Auteur : Jérôme Mongreville

Reproduction soumise à autorisation du titulaire des droits d'exploitation

© Région Bourgogne-Franche-Comté, Inventaire du patrimoine



Détail de l'un des reptiles sculptés

70, Gy Grande Rue

N° de l'illustration : 20137000265NUCA

Date : 2013

Auteur : Jérôme Mongreville

Reproduction soumise à autorisation du titulaire des droits d'exploitation

© Région Bourgogne-Franche-Comté, Inventaire du patrimoine