

## TUILERIE DES COMBES DE PUNAY

Bourgogne-Franche-Comté, Doubs  
Malbrans  
les Combes de Punay - route départementale 67

Dossier IA00014593 réalisé en 2015 revu en 2016

Auteur(s) : Raphaël Favereaux, Gilbert Poinot, Liliane Hamelin



### Historique

Construite peu avant 1845 "aux combes de Punais" par Charles Guyot de Vercia, la tuilerie est mise en service en 1846. L'arrêté préfectoral du 9 juin 1846 autorise le propriétaire à établir dans sa tuilerie une machine à vapeur destinée à mécaniser la production de tuiles. Elle est installée au mois d'août suivant dans un local construit à cet effet à l'ouest du séchoir, flanqué d'une cheminée de section carrée. La matrice cadastrale signale un "agrandissement [maison] en 1850, exemption [fiscale] de 15 ans par suite du décret du 13 juillet 1848". A sa mort en 1864, Charles Guyot de Vercia lègue son établissement à l'hôpital d'Ornans. A cette date, le stock se monte à 382 560 tuiles cuites et 119 873 tuiles "vertes", d'une valeur de 13 443 francs. La tuilerie est acquise par Charles Joseph (Georges ?) Lapoire vers 1870, puis par sa belle-sœur Gabrielle Augustine Vieux vers 1877. En 1883, l'effectif est de huit hommes, deux femmes et deux enfants. La tuilerie est achetée en 1884 par Firmin Mourot, marchand de bois à Villers-sous-Montrond (25), qui y annexe un atelier de scierie à l'extrême fin du 19e siècle. A la mort de Firmin en 1913, ses fils poursuivent l'activité, mais deux d'entre eux perdent la vie pendant la Première Guerre mondiale. André Mourot, associé à ses deux sœurs, reprend la succession en 1920. La tuilerie a cessé son activité vers 1930, alors que la scierie a fonctionné jusqu'en 1965. Le châssis de scie vertical à lames multiples a été fabriqué par les Ets Pouguet, mécaniciens-constructeurs à Ornans (IA25000133). Vraisemblablement installé en 1900, il était mis en jeu par la machine à vapeur. L'ensemble des bâtiments ainsi que le matériel subsistant a été inscrit à l'Inventaire supplémentaire des Monuments historiques par l'arrêté du 31 juillet 1979. Des campagnes de restauration ont été menées entre 1979 et 1988, mais le magasin nord, faute d'entretien, menace ruine. Le matériel de la tuilerie (machines, moules et filières) a été vendu à la cessation d'activités, mais le châssis de scie est toujours en place.

### Fonctionnement de la tuilerie

La carrière de marne était située au sud de l'atelier de fabrication, de l'autre côté de la route départementale. La tuilerie était équipée d'un broyeur à cylindres lisses, d'une mouleuse-étireuse à hélices sur laquelle on adaptait les différentes filières, un chariot découpeur et une presse à rabattre manuelle. Seuls la mouleuse et le broyeur étaient actionnés par la machine à vapeur via une transmission par courroies. Il semble que ce matériel provienne des Ateliers de construction de machines de M. Regard, situés 13 rue Saint-Pierre à Besançon. La machine à vapeur installée en 1846, d'une puissance de 3 chevaux, avait été construite par la maison Rauch (Paris). La bielle et le système de transmission auraient été modifiés en 1876 par le constructeur Marion et Compagnie, de Besançon. La chaudière horizontale était à deux bouilleurs cylindriques. Un convoyeur par courroie amenait la terre du broyeur à la mouleuse. Une machine à fabriquer des tuiles mécaniques avait été installée avant 1913. Le fonctionnement de la tuilerie nécessitait quatre personnes, celui de la scierie deux ouvriers. Deux fours, chauffés au bois, ont été construits mais seul celui situé à l'ouest est en service au début du 20e siècle. La contenance du four était de 25 000 tuiles et 4000-5000 briques. La durée de la cuisson durait 5 jours. Bien qu'aucun catalogue de production ne soit connu à ce jour, une étude menée en 1979 atteste l'existence de six modèles de tuile plate, marqués *Lapoire*, *Firmin Mourot* ou *Combes de Punay*, deux modèles de tuile mécanique, trois modèles de brique creuse et deux de brique pleine, un modèle de hourdis, de drain et de conduit à fumée. L'établissement comprend également un four à chaux (aujourd'hui disparu), construit dans le prolongement est de l'atelier de fabrication, et qui utilise le calcaire extrait au-dessus de la carrière de marne.

**Période(s) principale(s) :** 2e quart 19e siècle

**Période(s) secondaire(s) :** 3e quart 19e siècle

**Dates :**

## Description

Les bâtiments industriels possèdent une ossature et une charpente en bois, et sont couverts de toits à longs pans, à croupes, en tuile plate. L'entrepôt industriel nord est partiellement hordé en tuile creuse. Le bâtiment sud abritait les ateliers de tuilerie et de scierie à l'ouest et le séchoir à l'est. Des abats vents, caractéristiques des séchoirs de tuilerie, courent sur les quatre faces du bâtiment, protégés par un appentis. Ce bâtiment présente trois niveaux pour les claies de séchage. La chaufferie et la salle de la machine à vapeur sont construites en moellon de calcaire partiellement enduit, couvertes d'un toit à deux pans. La cheminée tronconique de section carrée est bâtie en pierre calcaire. L'aire d'enfournement, aménagée environ quatre mètres sous le niveau du sol et maçonnée en moellon de calcaire sur ses quatre côtés, est accessible par un escalier droit en maçonnerie. Les quatre gueules de charge des deux fours sont couvertes d'un arc en plein-cintre. Cet espace, qui n'était plus couvert au moment de la protection monument historique en 1979, a reçu une toiture à deux pans pendant la restauration des années 1980. Construit en moellon de calcaire enduit, le logement possède un étage carré et est couvert d'un toit à demi-croupes en tuile mécanique. L'adjonction adossée au mur-pignon sud est couverte d'un appentis. Une terrasse couverte d'un toit en pavillon en tuile plate jouxte le logement.

## Éléments descriptifs

**Murs** : calcaire, brique creuse, bois, moellon, pan de bois, enduit

**Toit** : tuile plate, tuile mécanique

**Étages** : en rez-de-chaussée, 1 étage carré, étage de soubassement

**Couvrement** : charpente en bois apparente

**Escaliers** : escalier dans-oeuvre, escalier droit, en maçonnerie

**Énergie utilisée** : énergie thermique produite sur place

## État de conservation :

restauré, menacé

## Sources documentaires

### Documents d'archives

- **M 2370 Enquêtes sur les industries principales (1883)**

Archives départementales du Doubs, Besançon : M 2370 Enquêtes sur les industries principales (1883)

Lieu de conservation : Archives départementales du Doubs, Besançon- Cote du document : M 2370

- **3 P 361/1 État de sections (1818)**

Archives départementales du Doubs, Besançon, 3 P 361/1 État de sections (1818)

Lieu de conservation : Archives départementales du Doubs, Besançon- Cote du document : 3 P 361/1

- **3 P 361/2-3 Matrice des propriétés foncières bâties et non bâties (19e siècle)**

Archives départementales du Doubs, Besançon, 3 P 361/2-3 Matrice des propriétés foncières bâties et non bâties (19e siècle)

Lieu de conservation : Archives départementales du Doubs, Besançon- Cote du document : 3 P 361/2-3

- **3 P 361/4 Matrice des propriétés bâties (1882-1910)**

Archives départementales du Doubs, Besançon, 3 P 361/4 Matrice des propriétés bâties (1882-1910)

Lieu de conservation : Archives départementales du Doubs, Besançon- Cote du document : 3 P 361/4

- **3 P 361/6 Matrice des propriétés bâties (1911-1970)**

Archives départementales du Doubs, Besançon, 3 P 361/6 Matrice des propriétés bâties (1911-1970)

Lieu de conservation : Archives départementales du Doubs, Besançon- Cote du document : 3 P 361/6

- **432 S 6 Appareils à vapeur. Déclarations (1846)**

Archives départementales du Doubs, Besançon, 432 S 6 Appareils à vapeur. Déclarations (1846)

Lieu de conservation : Archives départementales du Doubs, Besançon- Cote du document : 432 S 6

- **2023 W 45 Archives de la Direction régionale des Affaires culturelles . Service ethnologie (1977-1993)**

Archives départementales du Doubs, Besançon, 2023 W 45 Archives de la Direction régionale des Affaires culturelles. Service ethnologie (1977-1993)

Lieu de conservation : Archives départementales du Doubs, Besançon- Cote du document : 2023 W 45

## Bibliographie

- **Bouget Sylvain. La tuilerie mécanique des Combes de Punay, 1980.**

Bouget Sylvain. La tuilerie mécanique des Combes de Punay . - Besançon : Institut Universitaire des Arts et Traditions Populaires / Association Comtoise d'Arts et Traditions Populaires, [1980 ?] - [55] f.: ill. ; 30 cm

- **Courtieu, Jean (dir.). Dictionnaire des communes du département du Doubs, 1982-1987.**  
Courtieu, Jean (dir.). Dictionnaire des communes du département du Doubs. - Besançon : Cêtre, 1982-1987. 6 t., 3566 p. : ill. ; 24 cm.
- **Lambole, Philippe. Ancienne tuilerie de Malbrans. Rapport d'études, 1979.**  
Lambole, Philippe. Ancienne tuilerie de Malbrans. Rapport d'études, Association Comtoise d'Arts et Traditions Populaires, 1979.

## Informations complémentaires

**Éléments remarquables** : pièce de séchage, cheminée d'usine, atelier de fabrication, machine de production

### Protection

Construite vers 1845, cette modeste tuilerie établie en milieu rural est représentative des nombreuses tuileries-briqueteries qui jalonnaient le territoire comtois au 19<sup>e</sup> siècle (112 dans le Doubs en 1842). Parfaitement conservée, (séchoir, local et cheminée de la machine à vapeur, fours) sa construction fait appel aux matériaux locaux : bois, pierre et tuile. Notons la présence d'un (rare) châssis de scie multilames, fabriqué par un constructeur local, Pouguet, établi à Ornans (IA25000133).

**Thématiques** : patrimoine industriel du Doubs

**Aire d'étude et canton** : Vallées, plateaux et montagnes du Doubs

**Dénomination** : tuilerie

**Parties constituantes non étudiées** : séchoir, atelier de fabrication, logement, kiosque, four industriel, cheminée d'usine, entrepôt industriel

© Région Bourgogne-Franche-Comté, Inventaire du patrimoine



**Plan-masse et de situation. Extrait du plan cadastral, 2015, section ZI.**

25, Malbrans route départementale 67, lieudit : les Combes de Punay

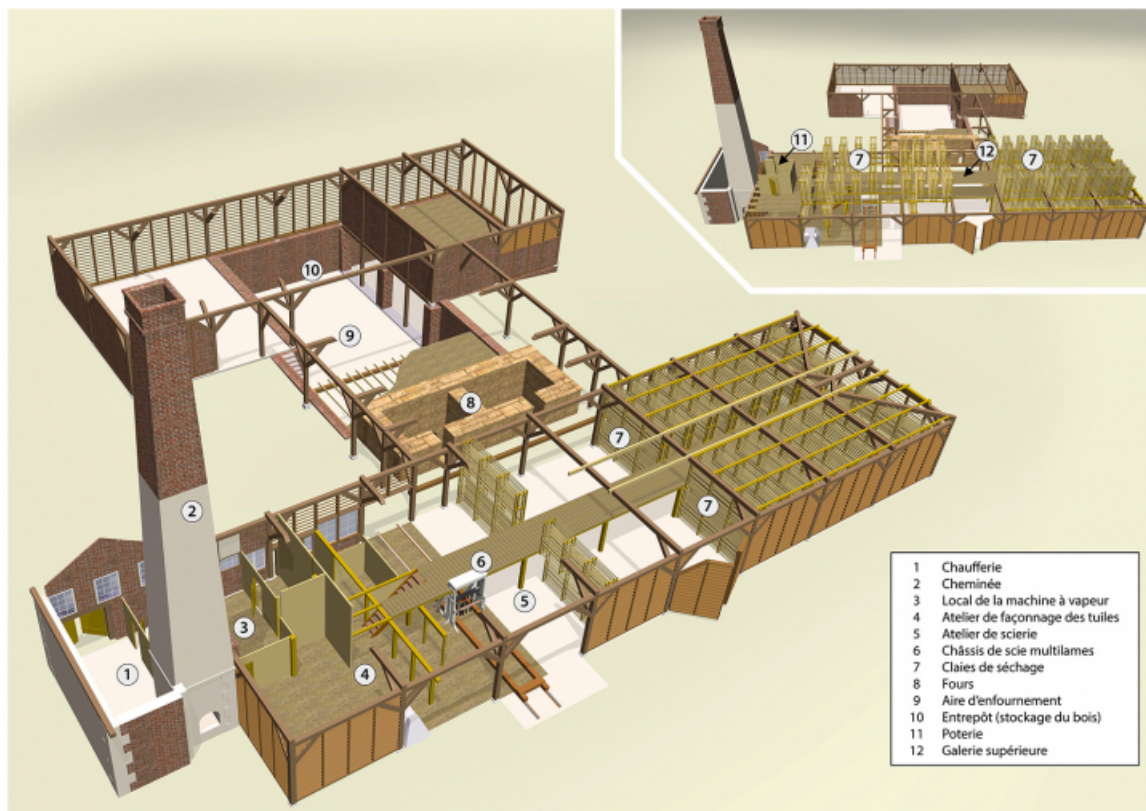
N° de l'illustration : 20162500946NUDA

Date : 2016

Auteur : Mathias Papigny

Reproduction soumise à autorisation du titulaire des droits d'exploitation

© Région Bourgogne-Franche-Comté, Inventaire du patrimoine



**Vue axonométrique de la tuilerie-scierie.**

N° de l'illustration : 20162501772NUDAQ

Date : 2016

Auteur : Mathias Papigny

Reproduction soumise à autorisation du titulaire des droits d'exploitation

© Région Bourgogne-Franche-Comté, Inventaire du patrimoine



**Vue générale du site depuis le nord-est.**

25, Malbrans

N° de l'illustration : 19812500270X

Date : 1981

Auteur : Yves Sancey

Reproduction soumise à autorisation du titulaire des droits d'exploitation

© Région Bourgogne-Franche-Comté, Inventaire du patrimoine



**Vue d'ensemble depuis le sud-ouest.**

25, Malbrans route départementale 67, lieudit : les Combes de Punay

N° de l'illustration : 19792500215X

Date : 1979

Auteur : Yves Sancey

Reproduction soumise à autorisation du titulaire des droits d'exploitation

© Région Bourgogne-Franche-Comté, Inventaire du patrimoine





**Vue d'ensemble depuis le nord-est.**

25, Malbrans route départementale 67, lieudit : les Combes de Punay

N° de l'illustration : 20152501083NUC4A

Date : 2015

Auteur : Jérôme Mongreville

Reproduction soumise à autorisation du titulaire des droits d'exploitation

© Région Bourgogne-Franche-Comté, Inventaire du patrimoine





**Vue plongeante depuis le nord-est.**

N° de l'illustration : 20152501084NUC4A

Date : 2015

Auteur : Jérôme Mongreville

Reproduction soumise à autorisation du titulaire des droits d'exploitation

© Région Bourgogne-Franche-Comté, Inventaire du patrimoine



**Vue d'ensemble depuis l'ouest.**

25, Malbrans route départementale 67, lieudit : les Combes de Punay

N° de l'illustration : 20152501093NUC4A

Date : 2015

Auteur : Jérôme Mongreville

Reproduction soumise à autorisation du titulaire des droits d'exploitation

© Région Bourgogne-Franche-Comté, Inventaire du patrimoine



**Vue d'ensemble depuis le sud-ouest.**

25, Malbrans route départementale 67, lieudit : les Combes de Punay

N° de l'illustration : 20152501088NUC4A

Date : 2015

Auteur : Jérôme Mongreville

Reproduction soumise à autorisation du titulaire des droits d'exploitation

© Région Bourgogne-Franche-Comté, Inventaire du patrimoine





**Vue d'ensemble depuis le sud-est.**

25, Malbrans route départementale 67, lieudit : les Combes de Punay

N° de l'illustration : 20152501085NUC4A

Date : 2015

Auteur : Jérôme Mongreville

Reproduction soumise à autorisation du titulaire des droits d'exploitation

© Région Bourgogne-Franche-Comté, Inventaire du patrimoine



**Vue rapprochée depuis le sud-ouest.**

N° de l'illustration : 20152501095NUC4A

Date : 2015

Auteur : Jérôme Mongreville

Reproduction soumise à autorisation du titulaire des droits d'exploitation

© Région Bourgogne-Franche-Comté, Inventaire du patrimoine



**Vue rapprochée depuis l'ouest.**

N° de l'illustration : 20152501092NUC4A

Date : 2015

Auteur : Jérôme Mongreville

Reproduction soumise à autorisation du titulaire des droits d'exploitation

© Région Bourgogne-Franche-Comté, Inventaire du patrimoine





**Vue rapprochée depuis le nord-ouest.**

25, Malbrans route départementale 67, lieudit : les Combes de Punay

N° de l'illustration : 20152501090NUC4A

Date : 2015

Auteur : Jérôme Mongreville

Reproduction soumise à autorisation du titulaire des droits d'exploitation

© Région Bourgogne-Franche-Comté, Inventaire du patrimoine



**Façades ouest.**

25, Malbrans route départementale 67, lieudit : les Combes de Punay

N° de l'illustration : 20152501094NUC4A

Date : 2015

Auteur : Jérôme Mongreville

Reproduction soumise à autorisation du titulaire des droits d'exploitation

© Région Bourgogne-Franche-Comté, Inventaire du patrimoine



**Façade sud de l'atelier de façonnage et du séchoir.**

25, Malbrans route départementale 67, lieudit : les Combes de Punay

N° de l'illustration : 20152501096NUC4A

Date : 2015

Auteur : Jérôme Mongreville

Reproduction soumise à autorisation du titulaire des droits d'exploitation

© Région Bourgogne-Franche-Comté, Inventaire du patrimoine





**Logement vu de trois quarts droite.**

25, Malbrans route départementale 67, lieudit : les Combes de Punay

N° de l'illustration : 20152501089NUC4A

Date : 2015

Auteur : Jérôme Mongreville

Reproduction soumise à autorisation du titulaire des droits d'exploitation

© Région Bourgogne-Franche-Comté, Inventaire du patrimoine



**Le bâtiment du four et l'entrepôt industriel vus de trois quarts.**

25, Malbrans route départementale 67, lieudit : les Combes de Punay

N° de l'illustration : 20152501078NUC4A

Date : 2015

Auteur : Jérôme Mongreville

Reproduction soumise à autorisation du titulaire des droits d'exploitation

© Région Bourgogne-Franche-Comté, Inventaire du patrimoine



**Chauferie et salle de la machine à vapeur.**

25, Malbrans route départementale 67, lieudit : les Combes de Punay

N° de l'illustration : 20152501091NUC4A

Date : 2015

Auteur : Jérôme Mongreville

Reproduction soumise à autorisation du titulaire des droits d'exploitation

© Région Bourgogne-Franche-Comté, Inventaire du patrimoine





**La cheminée de la chaufferie.**

25, Malbrans route départementale 67, lieudit : les Combes de Punay

N° de l'illustration : 20152501086NUC4A

Date : 2015

Auteur : Jérôme Mongreville

Reproduction soumise à autorisation du titulaire des droits d'exploitation

© Région Bourgogne-Franche-Comté, Inventaire du patrimoine



**Aire d'enfournement et gueules de charge des fours.**

N° de l'illustration : 20152501887NUC4A

Date : 2015

Auteur : Jérôme Mongreville

Reproduction soumise à autorisation du titulaire des droits d'exploitation

© Région Bourgogne-Franche-Comté, Inventaire du patrimoine



**Aire de stockage des fagots de bois.**

25, Malbrans route départementale 67, lieudit : les Combes de Punay

N° de l'illustration : 20152501888NUC4A

Date : 2015

Auteur : Jérôme Mongreville

Reproduction soumise à autorisation du titulaire des droits d'exploitation

© Région Bourgogne-Franche-Comté, Inventaire du patrimoine





**Le séchoir. Au premier plan, le châssis de scie.**

25, Malbrans route départementale 67, lieudit : les Combes de Punay

N° de l'illustration : 20152501079NUC4A

Date : 2015

Auteur : Jérôme Mongreville

Reproduction soumise à autorisation du titulaire des droits d'exploitation

© Région Bourgogne-Franche-Comté, Inventaire du patrimoine



**Châssis de scie et son chariot à grumes.**

25, Malbrans route départementale 67, lieudit : les Combes de Punay

N° de l'illustration : 20152501889NUC4A

Date : 2015

Auteur : Jérôme Mongreville

Reproduction soumise à autorisation du titulaire des droits d'exploitation

© Région Bourgogne-Franche-Comté, Inventaire du patrimoine



**Châssis de scie à lames multiples**

25, Malbrans route départementale 67, lieudit : les Combes de Punay

N° de l'illustration : 20152501080NUC4A

Date : 2015

Auteur : Jérôme Mongreville

Reproduction soumise à autorisation du titulaire des droits d'exploitation

© Région Bourgogne-Franche-Comté, Inventaire du patrimoine





**Châssis de scie et claies de séchage.**

25, Malbrans route départementale 67, lieudit : les Combes de Punay

N° de l'illustration : 20152501081NUC4A

Date : 2015

Auteur : Jérôme Mongreville

Reproduction soumise à autorisation du titulaire des droits d'exploitation

© Région Bourgogne-Franche-Comté, Inventaire du patrimoine



**Détail du mécanisme d'entraînement du châssis.**

25, Malbrans route départementale 67, lieudit : les Combes de Punay

N° de l'illustration : 20152501082NUC4A

Date : 2015

Auteur : Jérôme Mongreville

Reproduction soumise à autorisation du titulaire des droits d'exploitation

© Région Bourgogne-Franche-Comté, Inventaire du patrimoine