

FERME ET ATELIER D'HORLOGERIE DE LÉON DELEULE PUIS DE JULES JACQUET-PIERROULET

Bourgogne-Franche-Comté, Doubs
Grand'Combe-Châteleu
Bas de Grand-Combe

Dossier IA00013878 réalisé en 1974 revu en 2017

Auteur(s) : Gilbert Poinso, Laurent Poupard



Historique

Si l'on en croit la date portée sur l'une des deux plaques de cheminée, la ferme double avait été bâtie en 1780 (mais elle était peut-être plus ancienne). Destinée à abriter deux familles, elle comportait deux tués (grandes cheminées) et, sur la façade postérieure, deux rampes d'accès. Un corps de bâtiment en appentis (dit "la voûte") était appuyé contre son angle oriental. Bien qu'absent du plan cadastral de 1816, ce corps semblait antérieur à la ferme et portait les dates 1737 (linteau de la porte de l'étage) et 1744 (linteau de celle du rez-de-chaussée). La première date était accompagnée des initiales IFGC, vraisemblablement pour Jean François Gauthier-Gonnez (ou Gauthier-Gonney), décédé après 1738 (ce dernier avait en 1719 été concessionnaire, avec Claude Routhier-Pierre, pour la communauté de la Grand'Combe du transport du sel depuis les salines de Salins-les-Bains). En 1816, le site (remise cadastrée B 605 et ferme B 606) appartenait à son petit-fils Jean-Claude (1748-1820). Il a été partagé au fil du temps dans la famille Gauthier-Gonnez, passant notamment vers 1839 au fromager Séraphin Deleule, gendre de Jean-Claude. Léon Deleule (1840-1901), fils de Séraphin, en acquiert vers 1878-1879 une partie, qu'il agrandit une dizaine d'années plus tard. Frère d'un horloger (Emile Deleule, 1839-1885), il est signalé dans la rubrique Assortiment des exposants du groupe collectif du Doubs à l'exposition universelle de 1878 et comme fabricant d'échappements en 1896-1897 (il employait deux ouvriers en 1883). A son décès lui succède au milieu de la décennie 1900 l'horloger et décolleteur Jules Jacquet-Pierroulet (1873-1945), marié avec Laure Emma Gauthier-Gonnez. Jules est le fils de Zéphyrin Jacquet-Pierroulet (1843-1875) et a un frère aussi prénommé Zéphyrin (1876-1966), tous deux horlogers. Il devient propriétaire de l'ensemble du bâtiment vers 1917. Dès 1913, il a agrandi les pièces de l'étage ("chambres hautes") en y aménageant un atelier pour lequel il a ouvert des fenêtres horlogères et des fenêtres multiples (le mur de façade de ce niveau est alors réalisé en maçonnerie). Il y réalise pivotage (d'échappements à ancre) et plantage d'échappement, et y fabrique des axes (de balanciers, d'appareils de précision, etc.), des tiges d'ancre... Il profite de l'électricité fournie dans un premier temps par la machine à vapeur de la scierie Longchamp (auparavant Vermot-Desroches). Les tavaillons (localement appelés clavins) couvrant le toit sont remplacés par des tuiles en 1914 et le grenier à grains démolit en 1922-1923. L'atelier emploie au maximum une douzaine de personnes (dont les quatre filles de Jules) ; cinq de la commune y sont signalées en 1931. Il ferme lorsque Jules est victime de problèmes de santé en 1939. Son frère Zéphyrin Jacquet reprend l'essentiel du matériel et le bâtiment n'abrite ensuite plus d'activité productive. Détruit par un incendie le 29 novembre 1990, il est reconstruit en réutilisant certains éléments architecturaux mais pour une reconstitution avec une élévation et un plan sensiblement différents.

Période(s) principale(s) : 2e quart 18e siècle / 4e quart 18e siècle

Dates : 1737 (porte la date) / 1744 (porte la date) / 1780 (porte la date)

Auteur(s) de l'oeuvre :

maître d'oeuvre inconnu (maître d'oeuvre inconnu)

Description

La ferme était en moellons calcaires enduits, avec pan de bois essenté de planches pour la lambrichure en façade et pour la façade postérieure. Elle comptait deux logements, chacun doté d'un sous-sol (cave plafonnée) accessible par un escalier droit en pierre et d'un tué (grande cheminée). L'étage carré était desservi par des escaliers dans-oeuvre (l'un droit et l'autre

tournant à retours, en charpente), la grange sur la façade postérieure par deux rampes (pont de grange à gauche, levée de grange à droite). La présence de l'atelier à l'étage se marquait en façade par des fenêtres horlogères et des fenêtres multiples. Le toit était à longs pans, pignons couverts et tuiles mécaniques. Un petit corps rectangulaire ("la voûte"), couvert d'un appentis massé, était appuyé contre le mur gouttereau nord. Il était protégé du feu par les volets en fer de ses fenêtres, le revêtement en fer de sa porte et la voûte en berceau plein cintre de son étage carré, accessible par un balcon en façade.

Eléments descriptifs

Murs : calcaire, bois, moellon, pan de bois, enduit, essentage de planches

Toit : tuile mécanique

Étages : sous-sol, 1 étage carré, étage de comble

Type(s) de couverture : toit à longs pans pignon couvert; appentis massé

Escaliers : escalier dans-oeuvre, escalier droit, en maçonnerie en charpente; escalier dans-oeuvre, escalier tournant à retours, en charpente

Autres organes de circulations : rampe d'accès

Typologie : ferme à tué double, grange haute, baie horlogère, baie multiple

État de conservation :

détruit après inventaire

Sources documentaires

Documents d'archives

- **Archives départementales du Doubs à Besançon : 3 P 287 Cadastre de la commune de Grand'Combe-Châtelet. 1814-1961.**

Archives départementales du Doubs à Besançon : 3 P 287 Cadastre de la commune de Grand'Combe-Châtelet. 1814-1961.- 3 P 287 : Atlas parcellaire (14 feuilles), dessin (plume, lavis), par le géomètre du cadastre Vial, 1816- 3 P 287/1 : Registre des états de sections, 1818- 3 P 287/2-3 : Matrice cadastrale des propriétés bâties et non bâties, 1822-1874- 3 P 287/4-5 : Matrice cadastrale des propriétés bâties et non bâties, 1874-1914- 3 P 287/6 : Matrice cadastrale des propriétés bâties, 1882-1910- 3 P 287/7-8 : Matrice cadastrale des propriétés non bâties, 1914-1961- 3 P 287/9 : Matrice cadastrale des propriétés bâties, 1911-1961

Lieu de conservation : Archives départementales du Doubs, Besançon- Cote du document : 3 P 287

- **Papier à en-tête de Jules Jacquet, 28 février 1926.**

Papier à en-tête de Jules Jacquet, 28 février 1926.

Lieu de conservation : Collection particulière : Jean-Claude Vuez, Villers-le-Lac

- **Mandat de Jules Jacquet, 1er mars 1926.**

Mandat de Jules Jacquet, 1er mars 1926.

Lieu de conservation : Collection particulière : Jean-Claude Vuez, Villers-le-Lac

Documents figurés

- **25 Grand'Combe-Châtelet. Demeure : ferme 2. Rez-de-chaussée, 7 juin 1977.**

25 Grand'Combe-Châtelet. Demeure : ferme 2. Rez-de-chaussée, dessin sur calque, par Jean-Marc Demoly, 7 juin 1977, 1/100, 54,5 x 757,5 cm.

Lieu de conservation : Région Bourgogne-Franche-Comté, Inventaire et Patrimoine, Besançon

- **[Façade antérieure de la ferme, vue de trois quarts gauche], fin 19e siècle ou début 20e siècle [avant 1913].**

[Façade antérieure de la ferme, vue de trois quarts gauche], photographie, s.n., s.d. [fin 19e siècle ou début 20e siècle, avant 1913].

Lieu de conservation : Collection particulière : Jean-Claude Vuez, Villers-le-Lac

- **[Façade latérale droite du bâtiment, avec Jules Jacquet], 1er quart 20e siècle.**

[Façade latérale droite du bâtiment, avec Jules Jacquet], deux photographies, s.n., s.d. [1er quart 20e siècle].

Lieu de conservation : Collection particulière : Jean-Claude Vuez, Villers-le-Lac

- **En avion au-dessus de... 1. Grand'Combe-Châtelet (Doubs). Vue d'ensemble, 3e quart 20e siècle [avant 1960].**

En avion au-dessus de... 1. Grand'Combe-Châtelet (Doubs). Vue d'ensemble, carte postale, s.n., [3e quart 20e siècle, avant 1960], Edition Lapie à Saint-Maur. Porte la date 6 octobre 1960 (tampon au verso).

Lieu de conservation : Collection particulière : Benoît Vuillemin, Grand'Combe-Châtelet

- **Grand'Combe-Châtelet (25. Doubs). Vue générale aérienne, 3e quart 20e siècle [avant 1970].**

Grand'Combe-Châtelet (25. Doubs). Vue générale aérienne, carte postale, [3e quart 20e siècle, avant 1970], s.n., Combier éd. et impr. à Mâcon. Porte les dates 4 (manuscrite) et 5 (tampon) février 1970 au verso.

Lieu de conservation : Collection particulière : Benoît Vuillemin, Grand'Combe-Châtelet

Documents multimédias

- **Guichard, Jean-Marie. Recherches généalogiques.**

Guichard, Jean-Marie. Recherches généalogiques. Accessibles en ligne sur le site de Geneanet : <http://gw.geneanet.org/>

Bibliographie

- **Briselance, Claude-Gilbert. L'horlogerie dans le val de Morteau au XIXe siècle (1789-1914). 1993.**
Briselance, Claude-Gilbert. L'horlogerie dans le val de Morteau au 19e siècle (1789-1914). - 1993. 2 vol., XXXII-398 - III-420 f. : ill. ; 30 cm. Mém. maîtrise : histoire contemporaine : Besançon : 1993.
- **Courtieu, Jean (dir.). Dictionnaire des communes du département du Doubs, 1982-1987.**
Courtieu, Jean (dir.). Dictionnaire des communes du département du Doubs. - Besançon : Cêtre, 1982-1987. 6 t., 3566 p. : ill. ; 24 cm.
- **Lemoine, Hubert. Le Val de Morteau et environs, de sa naissance à la Révolution, 1972.**
Lemoine, Hubert. Le Val de Morteau et environs, de sa naissance à la Révolution. - Besançon : Jacques et Demontrond, 1972. 192 p. ; 24 cm.
- **Savoye, Charles. Notice sur l'origine de la fabrique d'horlogerie de Besançon, son état présent, chiffres officiels à l'appui, 1878.**
Savoye, Charles. Notice sur l'origine de la fabrique d'horlogerie de Besançon, son état présent, chiffres officiels à l'appui. - Paris : Dupont, [1878]. 20 p.
- **Vuillet, Bernard. Le val de Morteau et les Brenets en 1900, 1978.**
Vuillet, Bernard. Le val de Morteau et les Brenets en 1900, d'après la collection de cartes postales de Georges Caille. - Les Gras : B. Vuillet, Villers-le-Lac : G. Caille, 1978. 294 p. : cartes postales ; 31 cm.

Témoignages oraux

- **Girard, Louis (témoignage oral)**
Girard, Louis. Propriétaire de l'ancienne forge des Cordiers. Grand'Combe-Château.
- **Vuez, Jean-Claude (témoignage oral)**
Vuez, Jean-Claude. Descendant d'une famille d'horlogers, historien de la société Parrenin à Villers-le-Lac.

Informations complémentaires

- **Voir le dossier initial numérisé :** <https://patrimoine.bourgognefranchecomte.fr/gtrudov/IA00013878/index.htm>

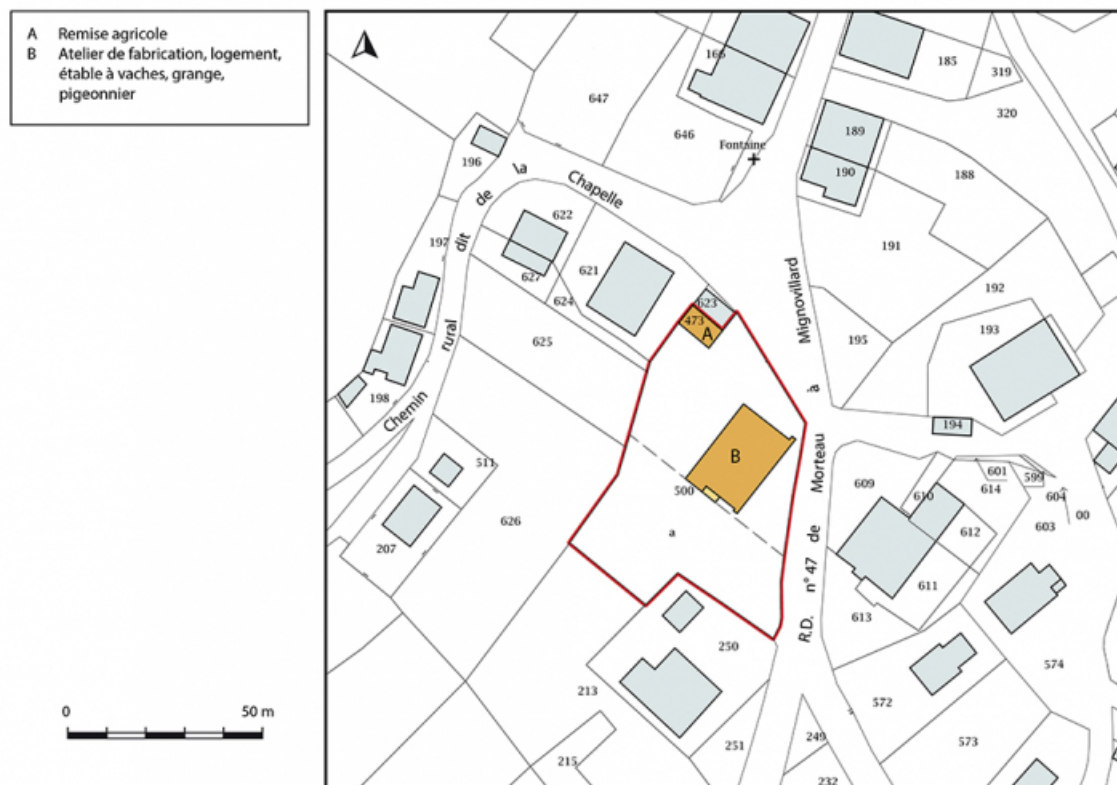
Thématiques : patrimoine industriel du Doubs

Aire d'étude et canton : Pays horloger (le)

Dénomination : ferme, atelier

Parties constituantes non étudiées : atelier de fabrication, étable à vaches, grange, pigeonnier, remise agricole, logement

© Région Bourgogne-Franche-Comté, Inventaire du patrimoine



Plan-masse et de situation. Extrait du plan cadastral, 2017, section AB, 1/1 000.

25, Grand'Combe-Châteleu, lieudit : Bas de Grand-Combe

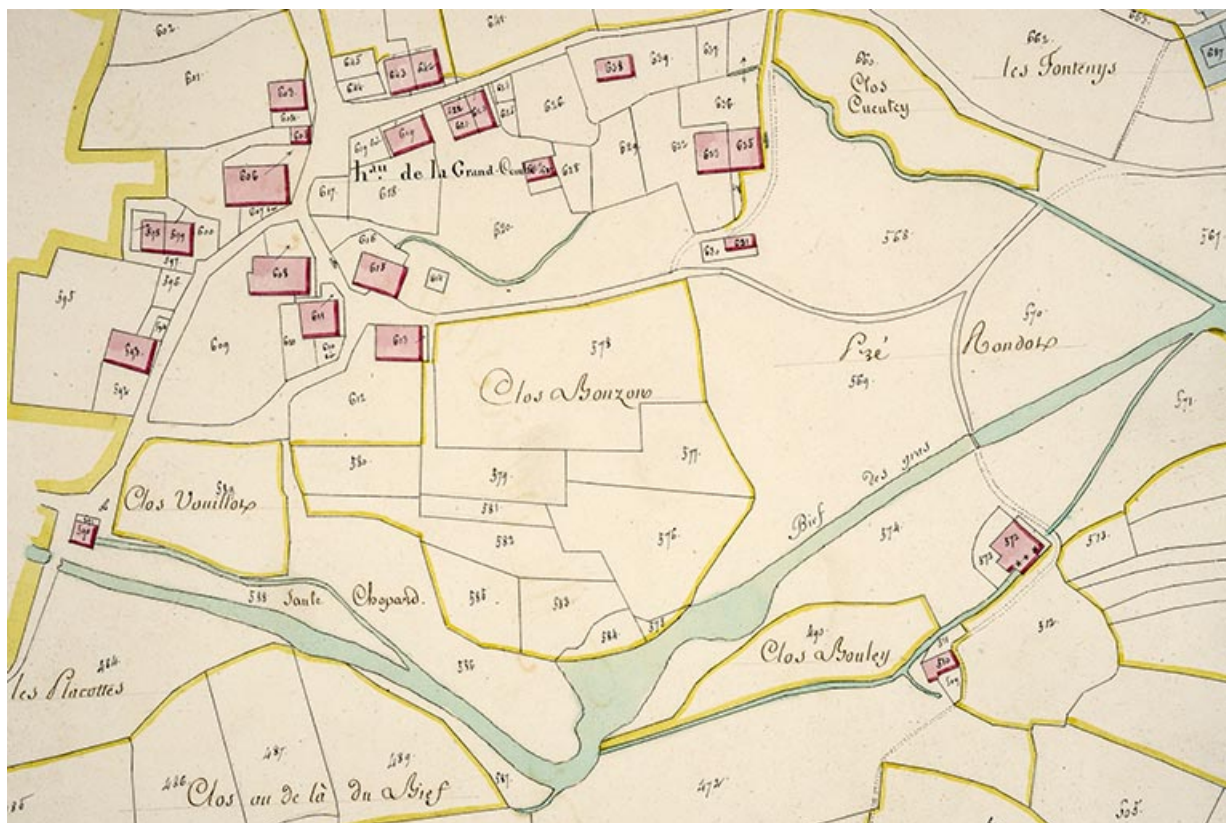
N° de l'illustration : 20182501312NUDA

Date : 2018

Auteur : Bertrand Turina

Reproduction soumise à autorisation du titulaire des droits d'exploitation

© Région Bourgogne-Franche-Comté, Inventaire du patrimoine



Cadastre de la commune de Grand'Combe-Châteleu. Atlas parcellaire, 1816, section B 4e feuille [détail : hameau de la Grand-Combe], 1/2 500.

25, Grand'Combe-Châteleu

Source :

3 P 287 Cadastre de la commune de Grand'Combe-Châteleu, 1814-1961

- 3 P 287 : Atlas parcellaire (14 feuilles), dessin (plume, lavis), par le géomètre du cadastre Vial, 1816
- 3 P 287/1 : Registre des états de sections, 1818
- 3 P 287/2-3 : Matrice cadastrale des propriétés bâties et non bâties, 1822-1874
- 3 P 287/4-5 : Matrice cadastrale des propriétés bâties et non bâties, 1874-1914
- 3 P 287/6 : Matrice cadastrale des propriétés bâties, 1882-1910
- 3 P 287/7-8 : Matrice cadastrale des propriétés non bâties, 1914-1961
- 3 P 287/9 : Matrice cadastrale des propriétés bâties, 1911-1961

Lieu de conservation : Archives départementales du Doubs, Besançon - Cote du document : 3 P 287

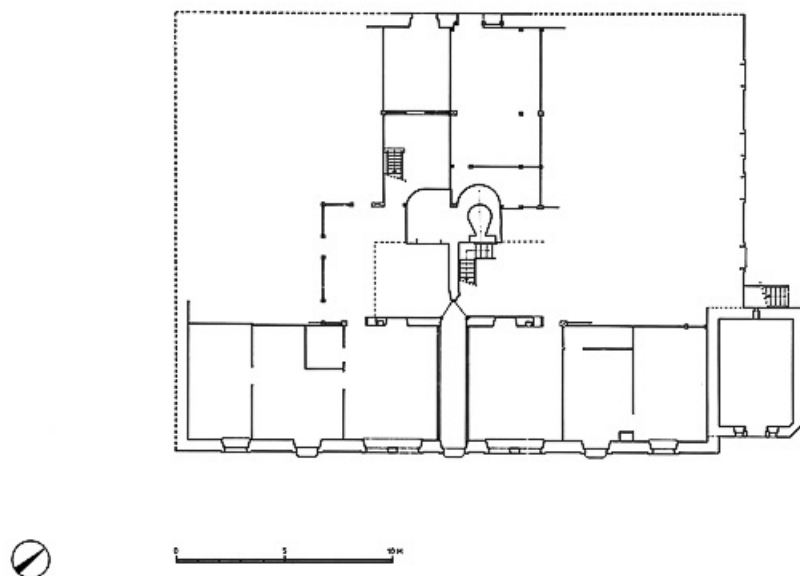
N° de l'illustration : 20182500146NUC4A

Date : 2018

Auteur : Jérôme Mongreville

Reproduction soumise à autorisation du titulaire des droits d'exploitation

© Région Bourgogne-Franche-Comté, Inventaire du patrimoine



Plan au sol.

25, Grand'Combe-Châteleu, lieudit : Bas de Grand-Combe

Source :

25 Grand'Combe-Châteleu. Demeure : ferme 2. Rez-de-chaussée, dessin sur calque, par Jean-Marc Demoly, 7 juin 1977, 1/100, 54,5 x 757,5 cm

Lieu de conservation : Région Bourgogne-Franche-Comté, Inventaire et Patrimoine, Besançon

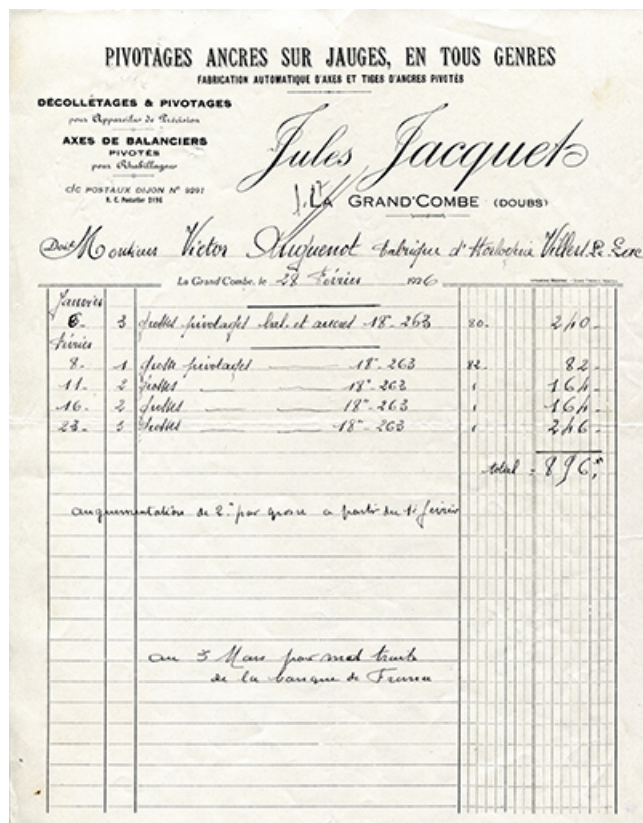
N° de l'illustration : 19772500386V

Date : 1977

Auteur : Yves Sancey

Reproduction soumise à autorisation du titulaire des droits d'exploitation

© Région Bourgogne-Franche-Comté, Inventaire du patrimoine



Papier à en-tête de Jules Jacquet, 28 février 1926.

25, Grand'Combe-Châteleu, lieudit : Bas de Grand-Combe

Source :

Papier à en-tête de Jules Jacquet, 28 février 1926

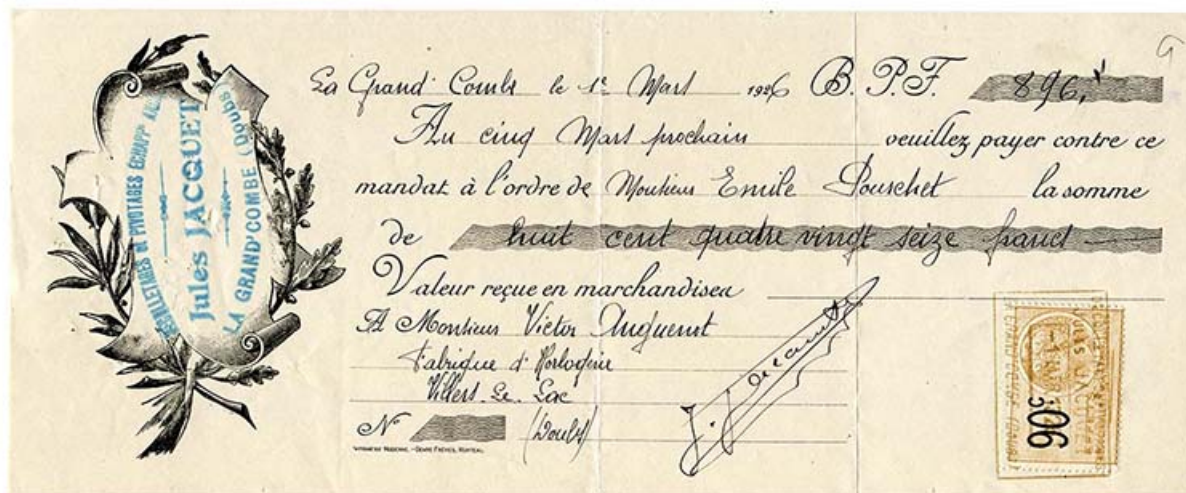
Lieu de conservation : Collection particulière : Jean-Claude Vuez, Villers-le-Lac

N° de l'illustration : 20172500875NUC4A

Date : 2017

Reproduction soumise à autorisation du titulaire des droits d'exploitation

© Région Bourgogne-Franche-Comté, Inventaire du patrimoine



Mandat de Jules Jacquet, 1er mars 1926.

25, Grand'Combe-Châteleu, lieudit : Bas de Grand-Combe

Source :

Mandat de Jules Jacquet, 1er mars 1926

Lieu de conservation : Collection particulière : Jean-Claude Vuez, Villers-le-Lac

N° de l'illustration : 20172500876NUC4A

Date : 2017

Reproduction soumise à autorisation du titulaire des droits d'exploitation

© Région Bourgogne-Franche-Comté, Inventaire du patrimoine



[Façade antérieure de la ferme, vue de trois quarts gauche], fin 19e siècle ou début 20e siècle [avant 1913].

25, Grand'Combe-Châteleu, lieudit : Bas de Grand-Combe

Source :

[Façade antérieure de la ferme, vue de trois quarts gauche], photographie, s.n., s.d. [fin 19e siècle ou début 20e siècle, avant 1913]

Lieu de conservation : Collection particulière : Jean-Claude Vuez, Villers-le-Lac

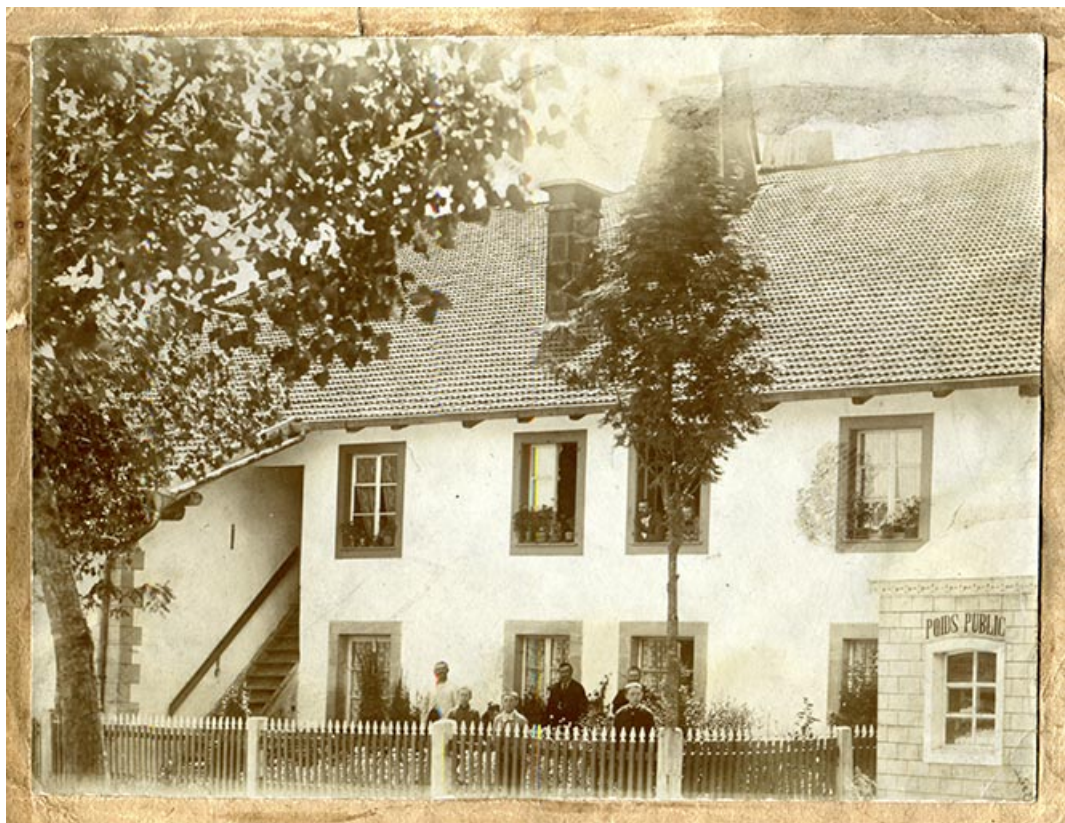
N° de l'illustration : 20172501553NUC2A

Date : 2017

Auteur : auteur

Reproduction soumise à autorisation du titulaire des droits d'exploitation

© Région Bourgogne-Franche-Comté, Inventaire du patrimoine



[Façade latérale droite du bâtiment, avec Jules Jacquet], 1er quart 20e siècle.

25, Grand'Combe-Châteleu, lieudit : Bas de Grand-Combe

Source :

[Façade latérale droite du bâtiment, avec Jules Jacquet], deux photographies, s.n., s.d. [1er quart 20e siècle]

Lieu de conservation : Collection particulière : Jean-Claude Vuez, Villers-le-Lac

N° de l'illustration : 20172500873NUC4A

Date : 2017

Reproduction soumise à autorisation du titulaire des droits d'exploitation

© Région Bourgogne-Franche-Comté, Inventaire du patrimoine



[Façade latérale droite du bâtiment, avec Jules Jacquet], 1er quart 20e siècle.
25, Grand'Combe-Châteleu, lieudit : Bas de Grand-Combe

Source :

[Façade latérale droite du bâtiment, avec Jules Jacquet], deux photographies, s.n., s.d. [1er quart 20e siècle]
Lieu de conservation : Collection particulière : Jean-Claude Vuez, Villers-le-Lac

N° de l'illustration : 20172500874NUC4A

Date : 2017

Reproduction soumise à autorisation du titulaire des droits d'exploitation

© Région Bourgogne-Franche-Comté, Inventaire du patrimoine



En avion au-dessus de... 1. Grand'Combe-Châteleu (Doubs). Vue d'ensemble, 3e quart 20e siècle [avant 1960]. La ferme est visible à gauche.

25, Grand'Combe-Châteleu, 9 et 11 place du Souvenir français, lieudit : Rossignier

Source :

En avion au-dessus de... 1. Grand'Combe-Châteleu (Doubs). Vue d'ensemble, carte postale, [3e quart 20e siècle, avant 1960], Edition Lapie à Saint-Maur. Porte la date 6 octobre 1960 (tampon au verso).

Lieu de conservation : Collection particulière : Benoît Vuillemin, Grand'Combe-Châteleu

N° de l'illustration : 20172500518NUC4A

Date : 2017

Reproduction soumise à autorisation du titulaire des droits d'exploitation

© Région Bourgogne-Franche-Comté, Inventaire du patrimoine



Grand'Combe-Châteleu (25. Doubs). Vue générale aérienne, 3e quart 20e siècle [avant 1970]. La ferme est visible au centre.
25, Grand'Combe-Châteleu, lieudit : Bas de Grand-Combe

Source :

Grand'Combe-Châteleu (25. Doubs). Vue générale aérienne, carte postale, [3e quart 20e siècle, avant 1970], Combier éd. et impr. à Mâcon. Porte les dates 4 (manuscrite) et 5 (tampon) février 1970 au verso.
Lieu de conservation : Collection particulière : Benoît Vuillemin, Grand'Combe-Châteleu

N° de l'illustration : 20172500519NUC4A

Date : 2017

Reproduction soumise à autorisation du titulaire des droits d'exploitation

© Région Bourgogne-Franche-Comté, Inventaire du patrimoine



Vue d'ensemble.

25, Grand'Combe-Châteleu, lieudit : Bas de Grand-Combe

N° de l'illustration : 19762500685X

Date : 1976

Auteur : Dominique Humbert

Reproduction soumise à autorisation du titulaire des droits d'exploitation

© Région Bourgogne-Franche-Comté, Inventaire du patrimoine



Façade antérieure : la voûte, volets clos.

25, Grand'Combe-Châteleu, lieudit : Bas de Grand-Combe

N° de l'illustration : 19772500321X

Date : 1977

Auteur : Yves Sancey

Reproduction soumise à autorisation du titulaire des droits d'exploitation

© Région Bourgogne-Franche-Comté, Inventaire du patrimoine



Façade antérieure.

25, Grand'Combe-Châteleu, lieudit : Bas de Grand-Combe

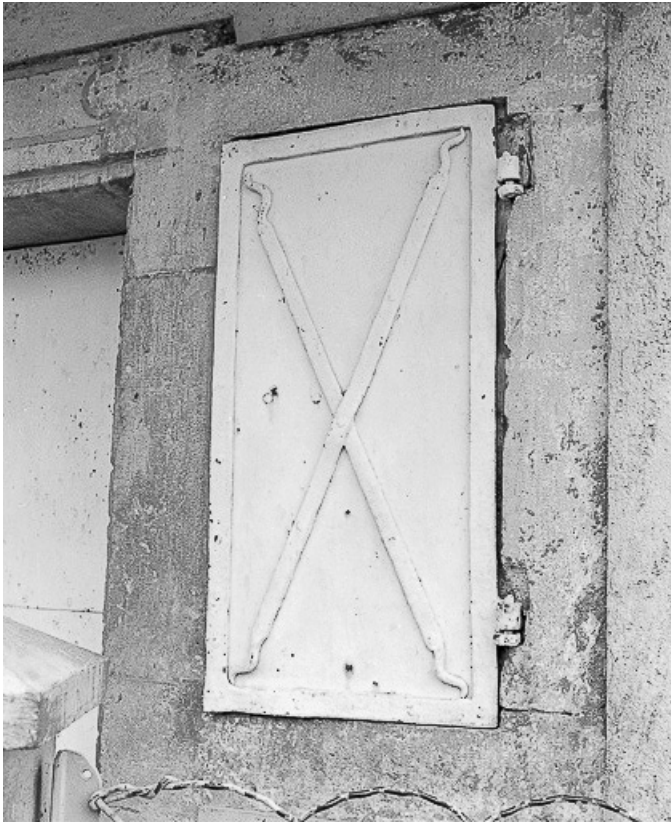
N° de l'illustration : 19772500322X

Date : 1977

Auteur : Yves Sancey

Reproduction soumise à autorisation du titulaire des droits d'exploitation

© Région Bourgogne-Franche-Comté, Inventaire du patrimoine



Façade antérieure : volet fermé de la voûte.

25, Grand'Combe-Châteleu, lieudit : Bas de Grand-Combe

N° de l'illustration : 19772500323X

Date : 1977

Auteur : Yves Sancey

Reproduction soumise à autorisation du titulaire des droits d'exploitation

© Région Bourgogne-Franche-Comté, Inventaire du patrimoine



Façade antérieure : volet ouvert de la voûte.

25, Grand'Combe-Châtelet, lieudit : Bas de Grand-Combe

N° de l'illustration : 19772500324X

Date : 1977

Auteur : Yves Sancey

Reproduction soumise à autorisation du titulaire des droits d'exploitation

© Région Bourgogne-Franche-Comté, Inventaire du patrimoine



Façade postérieure.

25, Grand'Combe-Châteleu, lieudit : Bas de Grand-Combe

N° de l'illustration : 19762500686X

Date : 1976

Auteur : Dominique Humbert

Reproduction soumise à autorisation du titulaire des droits d'exploitation

© Région Bourgogne-Franche-Comté, Inventaire du patrimoine



Façade postérieure.

25, Grand'Combe-Châteleu, lieudit : Bas de Grand-Combe

N° de l'illustration : 19772500325X

Date : 1977

Auteur : Yves Sancey

Reproduction soumise à autorisation du titulaire des droits d'exploitation

© Région Bourgogne-Franche-Comté, Inventaire du patrimoine



Façade postérieure : détail.

25, Grand'Combe-Châteleu, lieudit : Bas de Grand-Combe

N° de l'illustration : 19762500687X

Date : 1976

Auteur : Dominique Humbert

Reproduction soumise à autorisation du titulaire des droits d'exploitation

© Région Bourgogne-Franche-Comté, Inventaire du patrimoine



Détail : porte de grange droite, entrouverte.

25, Grand'Combe-Châteleu, lieudit : Bas de Grand-Combe

N° de l'illustration : 19772500327X

Date : 1977

Auteur : Yves Sancey

Reproduction soumise à autorisation du titulaire des droits d'exploitation

© Région Bourgogne-Franche-Comté, Inventaire du patrimoine



Détail : porte de grange droite, porte-guichet.

25, Grand'Combe-Châteleu, lieudit : Bas de Grand-Combe

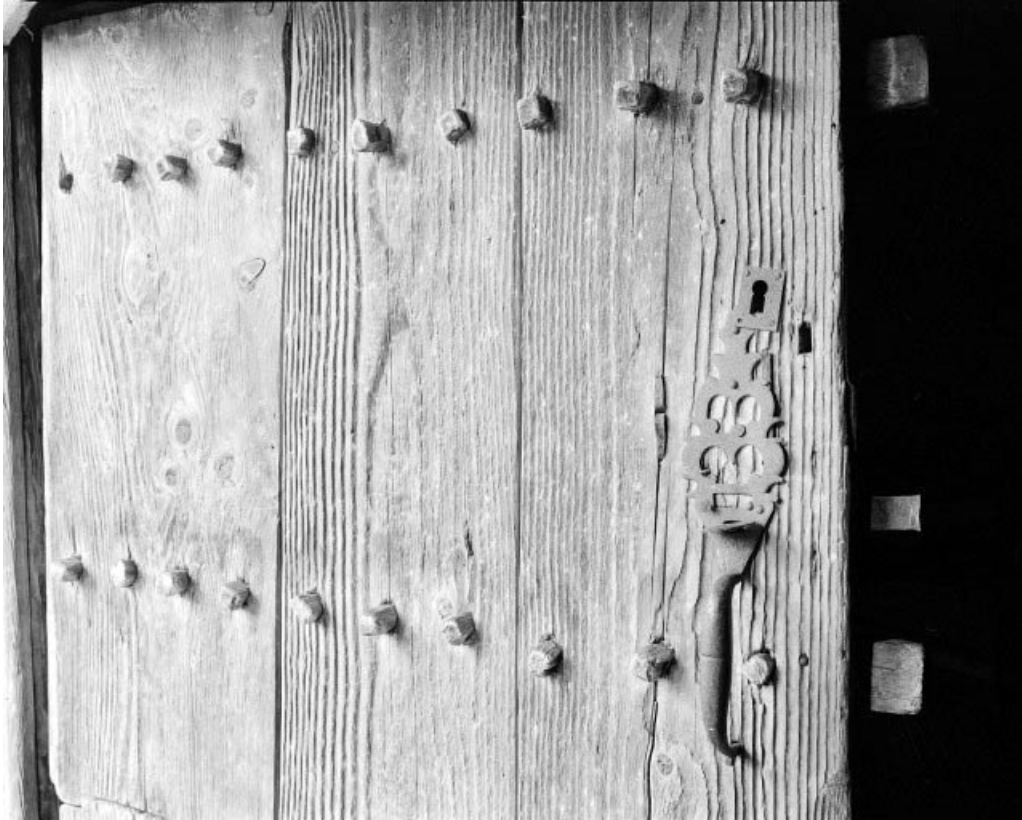
N° de l'illustration : 19772500328X

Date : 1977

Auteur : Yves Sancey

Reproduction soumise à autorisation du titulaire des droits d'exploitation

© Région Bourgogne-Franche-Comté, Inventaire du patrimoine



Détail : porte de grange gauche, poignée de porte.

25, Grand'Combe-Châtelet, lieudit : Bas de Grand-Combe

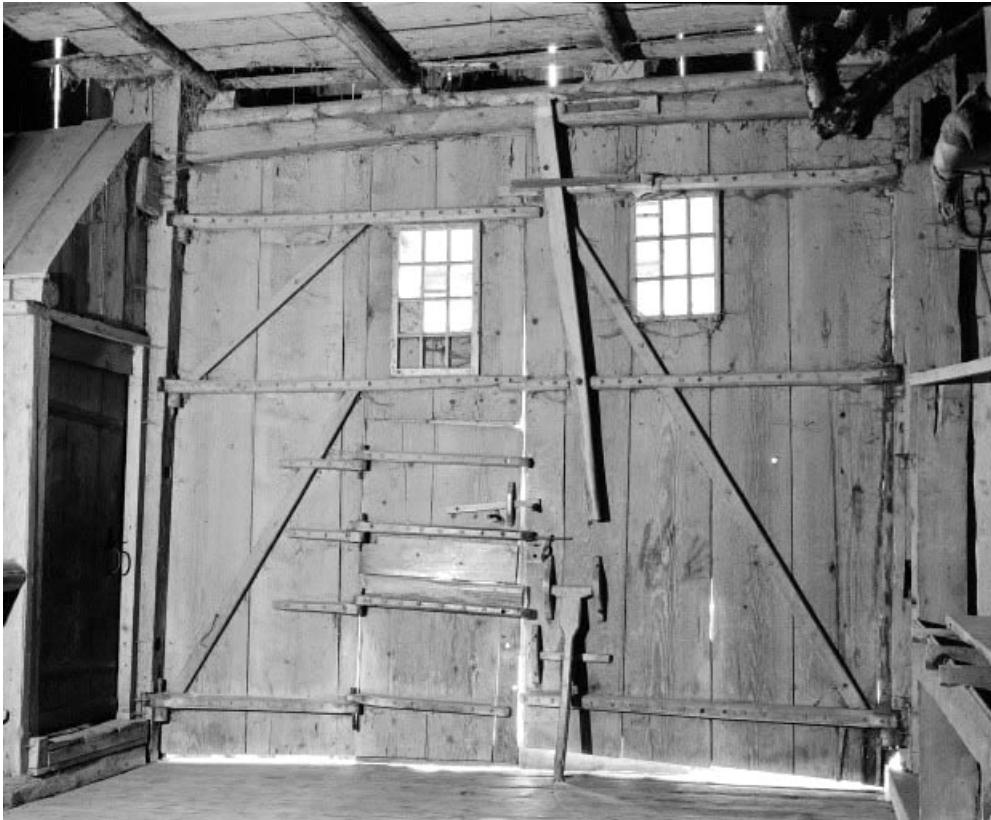
N° de l'illustration : 19772500329X

Date : 1977

Auteur : Yves Sancey

Reproduction soumise à autorisation du titulaire des droits d'exploitation

© Région Bourgogne-Franche-Comté, Inventaire du patrimoine



Détail : porte de grange gauche.

25, Grand'Combe-Château, lieudit : Bas de Grand-Combe

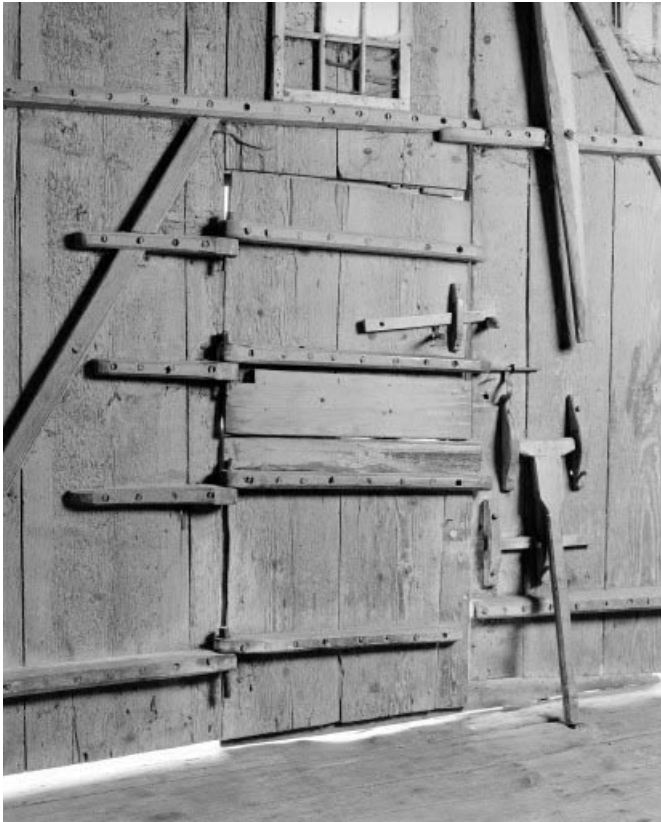
N° de l'illustration : 19772500331X

Date : 1977

Auteur : Yves Sancey

Reproduction soumise à autorisation du titulaire des droits d'exploitation

© Région Bourgogne-Franche-Comté, Inventaire du patrimoine



Détail : porte de grange gauche.

25, Grand'Combe-Châteleu, lieudit : Bas de Grand-Combe

N° de l'illustration : 19772500330X

Date : 1977

Auteur : Yves Sancey

Reproduction soumise à autorisation du titulaire des droits d'exploitation

© Région Bourgogne-Franche-Comté, Inventaire du patrimoine



Intérieur : "tué" droit, four et départ de l'escalier.

25, Grand'Combe-Châteleu, lieudit : Bas de Grand-Combe

N° de l'illustration : 19772500343X

Date : 1977

Auteur : Yves Sancey

Reproduction soumise à autorisation du titulaire des droits d'exploitation

© Région Bourgogne-Franche-Comté, Inventaire du patrimoine



Intérieur : base du "tué" droit.

25, Grand'Combe-Châteleu, lieudit : Bas de Grand-Combe

N° de l'illustration : 19772500340X

Date : 1977

Auteur : Yves Sancey

Reproduction soumise à autorisation du titulaire des droits d'exploitation

© Région Bourgogne-Franche-Comté, Inventaire du patrimoine



Intérieur : "tué" droit, escalier et entrée de la chambre haute.

25, Grand'Combe-Châteleu, lieudit : Bas de Grand-Combe

N° de l'illustration : 19772500342X

Date : 1977

Auteur : Yves Sancey

Reproduction soumise à autorisation du titulaire des droits d'exploitation

© Région Bourgogne-Franche-Comté, Inventaire du patrimoine



Intérieur : "tué" droit, plaque de cheminée.

25, Grand'Combe-Châteleu, lieudit : Bas de Grand-Combe

N° de l'illustration : 19772500341X

Date : 1977

Auteur : Yves Sancey

Reproduction soumise à autorisation du titulaire des droits d'exploitation

© Région Bourgogne-Franche-Comté, Inventaire du patrimoine



Intérieur : chambre haute avec alcôve.

25, Grand'Combe-Châteleu, lieudit : Bas de Grand-Combe

N° de l'illustration : 19772500338X

Date : 1977

Auteur : Yves Sancey

Reproduction soumise à autorisation du titulaire des droits d'exploitation

© Région Bourgogne-Franche-Comté, Inventaire du patrimoine



Intérieur : porte de chambre.

25, Grand'Combe-Châteleu, lieudit : Bas de Grand-Combe

N° de l'illustration : 19772500336X

Date : 1977

Auteur : Yves Sancey

Reproduction soumise à autorisation du titulaire des droits d'exploitation

© Région Bourgogne-Franche-Comté, Inventaire du patrimoine



Détail : ferrure.

25, Grand'Combe-Château, lieudit : Bas de Grand-Combe

N° de l'illustration : 19772500337X

Date : 1977

Auteur : Yves Sancey

Reproduction soumise à autorisation du titulaire des droits d'exploitation

© Région Bourgogne-Franche-Comté, Inventaire du patrimoine



Intérieur : combles, fermes, charpente, hottes des "tués".

25, Grand'Combe-Châteleu, lieudit : Bas de Grand-Combe

N° de l'illustration : 19772500334X

Date : 1977

Auteur : Yves Sancey

Reproduction soumise à autorisation du titulaire des droits d'exploitation

© Région Bourgogne-Franche-Comté, Inventaire du patrimoine



Intérieur : combles, fermes de charpente jumelées en arrière des "tués" au niveau de la faîtière.
25, Grand'Combe-Châtelet, lieudit : Bas de Grand-Combe

N° de l'illustration : 19772500332X

Date : 1977

Auteur : Yves Sancey

Reproduction soumise à autorisation du titulaire des droits d'exploitation

© Région Bourgogne-Franche-Comté, Inventaire du patrimoine



Intérieur : combles, fermes de charpente jumelées en arrière des "tués" au niveau d'une panne.
25, Grand'Combe-Châteleu, lieudit : Bas de Grand-Combe

N° de l'illustration : 19772500335X

Date : 1977

Auteur : Yves Sancey

Reproduction soumise à autorisation du titulaire des droits d'exploitation

© Région Bourgogne-Franche-Comté, Inventaire du patrimoine



Intérieur : combles, fermes de charpente postérieures.
25, Grand'Combe-Châteleu, lieudit : Bas de Grand-Combe

N° de l'illustration : 19772500333X

Date : 1977

Auteur : Yves Sancey

Reproduction soumise à autorisation du titulaire des droits d'exploitation

© Région Bourgogne-Franche-Comté, Inventaire du patrimoine



Vue d'ensemble en 2017 : façades antérieure et latérale droite.

25, Grand'Combe-Châtelet, lieudit : Bas de Grand-Combe

N° de l'illustration : 20172501013NUC4A

Date : 2017

Auteur : Sonia Dourlot

Reproduction soumise à autorisation du titulaire des droits d'exploitation

© Région Bourgogne-Franche-Comté, Inventaire du patrimoine



Boîte pour l'expédition des pièces d'horlogerie par la poste (collection Jean-Claude Vuez, Villers-le-Lac). Elle est adressée par la fabrique de montres de Fernand Pierre, à Morteau, au pivoteur Jules Jacquet-Pierroulet, à Grand'Combe-Château.

25, Grand'Combe-Château, lieudit : Bas de Grand-Combe

N° de l'illustration : 20182500192NUC4A

Date : 2018

Auteur : Sonia Dourlot

Reproduction soumise à autorisation du titulaire des droits d'exploitation

© Région Bourgogne-Franche-Comté, Inventaire du patrimoine